



# お知らせ版

No.273

2014(平成26年)

3/10

発行/常陸大宮市  
編集/秘書広聴課  
☎0295-52-1111

〒319-2292 常陸大宮市中富町 3135-6  
ホームページ <http://www.city.hitachiomiya.lg.jp/>  
メールアドレス email@city.hitachiomiya.lg.jp

## お知らせ

- P2 ○固定資産税(土地及び家屋)の価格等縦覧のお知らせ
- P2 ○緒川総合センターの使用申請の変更について
- P2 ○御前山地域の駐在所が統合されます
- P2 ○国民健康保険被保険者証の更新について
- P3-7 ○平成26年度健康診査のお知らせ
- P7 ○風しん予防接種費用の助成について
- P7 ○平成26年度春 青年海外協力隊/  
シニア海外ボランティア「体験談&説明会」のお知らせ
- P8 ○「第二次健康常陸大宮21計画(案)」の  
パブリックコメント実施結果について
- P9 ○平成26年 春の全国交通安全運動
- P10 ○大宮警察署からのお知らせ
- P11 ○常陸大宮市産農畜産物放射性物質測定結果について
- P21 ○図書情報館からのお知らせ
- P22 ○けんこうカレンダー【4月】
- P22 ○休日・祝日の当番医(3/16~4/13)

## 募 集

- P11 ○平成26年度古文書講座受講生募集
- P12-15 ○サークル会員募集  
~市内で活動しているサークルが仲間を募集しています~
- P16 ○「スポーツクラブひたまる25」平成26年度会員募集
- P17 ○御前山ダム湖周辺歩く会参加者募集
- P17 ○平成26年度労働基準監督官募集
- P17 ○平成26年度県立水戸南高等学校特別講座受講生募集

## 相 談

- P18 ○常陸大宮市社会福祉協議会  
平成26年度常陸大宮市心配ごと相談所開設年間予定表
- P19 ○各種無料相談
- P19 ○不動産鑑定士による不動産無料相談会

## イベント

- P19 ○第18回茨城県北西部地域リハビリテーション研究会
- P20 ○2014春 宗次郎森の音楽会 in 常陸大宮
- P20 ○パークアルカディアプラネタリウム館上映作品と  
星空観望会のお知らせ

## 市の主な施設

常陸大宮市役所(本庁)	52-1111
山方総合支所	57-2121
美和総合支所	58-2111
緒川総合支所	56-2111
御前山総合支所	55-2111
総合保健福祉センター(かがやき)	54-7121
緒川保健センター	56-5110
水道課	52-0427
下水道課	53-7250
教育委員会山方事務所	57-2903
教育委員会美和事務所	58-2142
教育委員会緒川事務所	56-5111
教育委員会御前山事務所	55-2116
教育支援センター(あゆみの広場)	54-2026
消防本部・東消防署	54-0119
西消防署	56-2119
大宮公民館	52-0673
山方公民館	57-2903
御前山市民センター	55-2116
文化センター・ロゼホール	53-7200
図書情報館	53-7300
緒川総合センター	56-5111
山方農林漁家高齢者センター	57-3963
美和工芸ふれあいセンター	58-2142
御前山保健福祉センター	55-2733
西部総合公園体育館	52-5223
歴史民俗資料館大宮館	52-1450
歴史民俗資料館山方館	57-2616
おおみや広域聖苑	54-0202



## お知らせ

### 固定資産税(土地及び家屋)の価格等縦覧のお知らせ

土地価格等縦覧帳簿及び家屋価格等縦覧帳簿の縦覧を次のとおり行います。

- 縦覧期間 4月1日(火)～30日(水)  
8:30～17:15  
※土・日曜日、祝日を除く。
- 縦覧場所 市役所本庁2階税務徴収課  
※縦覧できる方は、固定資産税(土地及び家屋)の納税者または納税者の同居の親族です。
- 縦覧には次のいずれかを持参してください。
  - ・固定資産税納税通知書や課税明細書など、納税者が保有すべき書類
  - ・個人の場合は、身分証明書・健康保険証・運転免許証など本人を確認できるもの
  - ・法人の場合は、代表者本人と確認できる身分証明書のほか、商業登記簿またはその写し
 ※なお、代理で縦覧もできますが、代理人は委任状を持参してください。

**問 本庁 税務徴収課資産税G**  
 ☎52-1111 内線234 FAX 53-5415  
 ✉ tax@city.hitachiomiya.lg.jp

### 緒川総合センターの使用申請の変更について

緒川総合センターの使用申請は、これまで2か月前からの受付でしたが、4月1日以降は使用日の4か月前から申請できるようになります。

**問 教緒 緒川総合センター**  
 ☎56-5111 FAX 56-5112  
 ✉ og-kyouiku@city.hitachiomiya.lg.jp

### 御前山地域の駐在所が統合されます

野口駐在所の管内と長倉駐在所の管内が統合されるのに伴い、3月いっぱいまで長倉駐在所が閉所となります。

4月1日から御前山地域の駐在所は、野口駐在所1か所となりますので、お知らせします。

**問 大宮警察署地域課** ☎52-0110

### 国民健康保険被保険者証の更新について

現在お使いの国民健康保険の被保険者証(保険証)の有効期限は、平成26年3月31日までです。4月1日からは新しい保険証をお使いください。

- 保険証を郵送します  
新しい保険証は、3月下旬頃に世帯の加入者全員分を世帯主宛てに郵送します。
- 記載内容をご確認ください  
保険証に記載されている氏名、生年月日、住所などに誤りがないかご確認ください。記載内容に相違や不明な点がある場合は、本庁医療保険課または各総合支所市民福祉課へお問い合わせください。なお、保険証の内容は平成26年2月末現在の加入状況で作成しています。
- 保険証の有効期限  
新しい保険証の有効期限は、原則「平成27年3月31日」です。ただし、次に該当する方は有効期限が異なりますのでご注意ください。
  - ・平成26年度中に75歳になる方  
有効期限は誕生日の前日です。  
※75歳の誕生日から後期高齢者医療制度に移行します。
  - ・平成26年度中に65歳になる退職者医療制度の該当者  
有効期限は誕生月の月末です。  
(誕生日が1日の方は、誕生月の前月の月末)  
※退職者医療制度該当者の被扶養者の方は該当者と同じ有効期限になります。なお、有効期限が切れる前に一般資格の保険証を郵送します。(手続き不要)

- 有効期限の過ぎた保険証は使用できません  
有効期限の過ぎた保険証は4月1日以降、ご自身で破棄してください。

(個人情報が多く記載されていますので破棄する際は、ハサミなどで細かく刻んでから破棄してください。)

- 社会保険等ほかの健康保険に加入したときは手続きが必要です

社会保険等に加入したときは、国民健康保険を脱退する手続きが必要です。次のものを持参のうえ、本庁医療保険課または各総合支所市民福祉課で手続きをしてください。

- ・新しい社会保険等の被保険者証
- ・国民健康保険被保険者証
- ・印鑑(朱肉を使うもの)

**問 本庁 医療保険課医療保険G** ☎52-1111内線165  
**山支 市民福祉課福祉健康G** ☎57-2121(代表)  
**美支 市民福祉課福祉健康G** ☎58-2111(代表)  
**緒支 市民福祉課福祉健康G** ☎56-2111(代表)  
**御支 市民福祉課福祉健康G** ☎55-2111(代表)

(記号の見方)

**問**: 問い合わせ **申込**: 申し込み先 **本庁**: 常陸大宮市役所 **山支**: 山方総合支所 **美支**: 美和総合支所 **緒支**: 緒川総合支所  
**御支**: 御前山総合支所 **教委**: 市教育委員会 **教山**: 山方事務所 **教美**: 美和事務所 **教緒**: 緒川事務所 **教御**: 御前山事務所  
**かがやき**: 総合保健福祉センター(かがやき) **社協**: 社会福祉協議会 **G**: グループ

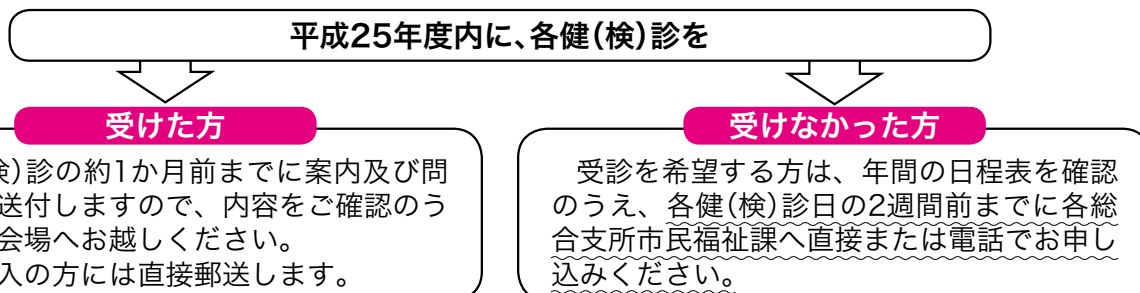
## 平成26年度健康診査のお知らせ

平成26年度の各種健康診査を次のとおり実施します。

### 【各種健(検)診の受診について<山方・美和・緒川・御前山地域>】

#### ①各種がん検診・生活習慣病予防健診・高齢者健診

この健(検)診は、「健(検)診区分と内容」の対象年齢にあてはまる市民の方は、どなたでも受けることができます。



#### ②特定健診(40歳～74歳の国民健康保険に加入している方)

特定健診は、生活習慣病を予防するために、その大きな要因である内臓脂肪症候群(メタボリックシンドローム)を予防・早期に改善するための健診です。

年に1回の特定健診は、自分の健康状態を知るよい機会ですので、ぜひ受診してください。

国民健康保険に加入している方には、後日特定健診受診券を送付しますので、住民健診(集団健診)または、指定の医療機関で健診を受けてください。

※国民健康保険以外の方は、加入している医療保険者に特定健診の受け方をご確認ください。

### 【各種健(検)診の受診について<大宮地域>】

市が実施する各種健(検)診内容は、裏面一覧のとおりとなっています。

あてはまる市民の方は、どなたでも受診できますので、申込方法については下記を参照していただき、不明な点がありましたら、健康推進課へお問い合わせください。

#### 住民健診

◆平成25年度に受診した方及び「特定健診」対象の方<sup>※1</sup>には、受診に必要な「受付票」及び「受診券」を配布します。

◆平成25年度に受診しない方で、受診希望する方は、**かがやき**へ電話でお申し込みください。

※1「特定健診」対象者

次のいずれにも該当する方

- (1)平成26年4月1日から特定健診受診日まで引き続き「常陸大宮市国民健康保険」に加入している方
- (2)平成26年度内に40～74歳となる方

※2国民健康保険加入以外の方は、加入している医療保険者に健診の受け方をご確認ください。

#### 腹部超音波検診

◆次のいずれかに該当する方には、受診に必要な「受診券」を配布します。

- (1)平成25年度内に「腹部超音波検診」を受診した方
- (2)平成26年度内に40歳～74歳となる方

◆上記いずれにも該当しない方は、**かがやき**へ電話でお申し込みください。

#### 婦人がん検診

◆次のいずれかに該当する方には、受診に必要な「受診券」を約1か月前に配布します。

- (1)平成25年度内に「婦人がん検診」を受診した方
- (2)平成26年度内に18歳～74歳となる方

◆上記いずれにも該当しない方は、**かがやき**へ電話でお申し込みください。

#### ◎受診券等の配布方法

検診日の約1か月前までに、健康づくり推進員をとおして、配布及び郵送します。

健(検)診案内が届かない受診希望の方は、**かがやき**へご連絡ください。

[各種健(検)診内容 裏面→]

<健(検)診区分と内容>

健(検)診項目	個人負担金	対象年齢					条件等	健(検)診内容		
		18 〜 39 歳	40 〜 64 歳	65 〜 70 歳	71 〜 74 歳	75 歳 以上				
住民健診	① 特定健診	1,000円		●	●	●		国民健康保険加入者 (4月1日現在)	身長・体重・腹囲・血圧・ 尿検査・血液検査(脂質・ 糖・肝機能・腎機能)	
	② 生活習慣病予防健診	1,000円		●	●	●		国民健康保険加入者 (途中加入者)		
		1,000円	●							
	③ 高齢者健診	無料						●		
	④ 肝炎ウイルス検診	500円		●	●			過去に肝炎ウイルス検 診を受けていない方	血液検査 (B型・C型肝炎)	
	⑤ 前立腺がん検診	500円		●	●	●	●	男性のみ	血液検査 (前立腺特異抗原PSA測定)	
	⑥	結核検診	無料			●	●	●		胸部のX線撮影
		肺がん検診	無料		●	●	●	●		
	⑦ 胃がん検診	1,000円	●	●	●	●	●			バリウムによるX線撮影
	⑧ 大腸がん検診	500円	●	●	●	●	●			便の潜血反応検査
⑨ 喀痰検査	容器代300円 検査代500円		●	●	●	●		喫煙状況により実施	「痰」の検査	
腹部超音波検診	1,000円		●	●	●	●			超音波による(肝臓・胆のう・ すい臓・脾臓・腎臓)検査	

○女性が対象となる検診項目

検診区分	個人負担金	対象年齢					条件等	検診内容		
		18 〜 39 歳	40 〜 64 歳	65 〜 70 歳	71 〜 74 歳	75 歳 以上				
婦人がん検診	超音波検診	500円	●	●				毎年	超音波を利用して乳房 の断面を画面に映し出 す検査	
		500円			●	●	●	奇数年齢		
	マンモグラフィ	1方向	500円			●	●	●	偶数年齢	X線撮影(乳房を斜め 横から挟んで撮影)
		2方向	1,000円		●					X線撮影(乳房を斜め横 と上部から挟んで撮影)
子宮	集団検診	500円	●	●	●	●	●		子宮頸部の細胞を採り、 顕微鏡で検査	
	医療機関検診	1,500円	●	●	●	●	●	※かがやきまたは各総合 支所へお申し込みください。	県内の契約医療機関で の検診	
骨粗しょう症検診	500円	●	●	●	●				超音波によるかかとの 骨密度検査	

※年齢については、平成27年3月31日までに到達する年齢です。

※特定健診・・・国民健康保険以外の医療保険に加入している40～74歳の方は、加入している医療  
保険者に健診の受け方をご確認ください。

<各地域別健康診査日程>

各健(検)診の対象地区・受付時間等の詳しい内容については、広報常陸大宮お知らせ版等に掲載しますので、ご確認ください。なお、申込人数の関係で日程が変更になる場合もありますので、その際はご了承ください。

<大宮地域>

【住民健診】胃がん検診あり

月 日	対象区	場 所
5/26(月)	小野・三美区	旧大場小学校体育館
5/27(火)	塩田地区	塩田分館
5/29(木)	若林・八田区	若林新農村集落センター
6/11(水)	1・2・9区	総合保健福祉センター(かがやき)
6/12(木)	鷹巣区	
7/15(火)	世喜地区	東部地区コミュニティセンター
8/7(木)	大賀地区 (鷹巣区を除く)	大賀小学校体育館
8/18(月)	泉・宇留野台区	総合保健福祉センター(かがやき)
8/20(水)	東野区	大宮北小学校体育館
8/21(木)	3・4・5区	総合保健福祉センター(かがやき)
8/27(水)	6・7・11区	
8/28(木)	下岩瀬・上岩瀬・ 根本・宇留野坏区	上野小学校体育館
9/9(火)	小場区	旧小場小学校体育館
9/20(土)	8・10・12区	総合保健福祉センター(かがやき)
11/15(土)	村石地区	農村環境改善センター
11/25(火)	追加健診	総合保健福祉センター(かがやき)
11/29(土)	胃がん検診のみ	
12/5(金)	追加健診 ※胃がん・腹部超音波検診	
12/12(金)	追加健診 胃がん検診のみ	
12/20(土)	追加健診 ※胃がん・腹部超音波検診	

【腹部超音波検診】

月 日	対象区	場 所
4/10(木)	東野区	玉川分館
4/11(金)	塩田地区	塩田分館
4/21(月)	大賀地区 (鷹巣区を除く)	岩崎ふるさとコミュニティセンター
4/22(火)	八田・若林区	若林新農村集落センター
4/23(水)	小場区	小場集会所
4/24(木)	上村田区	村石分館
4/25(金)	根本・宇留野坏区	上野分館
5/7(水)	鷹巣区	総合保健福祉センター(かがやき)
5/8(木)	2・3区	
5/9(金)	7・11区	
5/14(水)	4・5・9区	
5/15(木)	10・12・宇留野台区	

5/16(金)	小野・三美区	三美公民館
5/19(月)	下岩瀬・上岩瀬区	上岩瀬集会所
5/21(水)	世喜地区	東部地区コミュニティセンター
5/22(木)	1・6・8区	総合保健福祉センター(かがやき)
5/23(金)	下村田・石沢区	農村環境改善センター
5/30(金)	泉区	総合保健福祉センター(かがやき)

【子宮・乳がん検診】

月 日	対象区	場 所
6/17(火)	鷹巣区	鷹巣ふるさとコミュニティセンター
6/18(水)	4区	総合保健福祉センター(かがやき)
6/19(木)	1・8区	
6/23(月)	7・10・若林桜台団地	
6/24(火)	大賀地区 (鷹巣区を除く)	岩崎ふるさとコミュニティセンター
6/27(金)	上村田区、 石沢区の一部	総合保健福祉センター(かがやき)
6/30(月)	下村田区、 石沢区の一部	
7/1(火)	世喜地区	東部地区コミュニティセンター
7/4(金)	2・3区	総合保健福祉センター(かがやき)
7/7(月)	泉区	
7/22(火)	下岩瀬・上岩瀬・ 根本・宇留野坏区	上岩瀬集会所
7/30(水)	6・宇留野台区	総合保健福祉センター(かがやき)
7/31(木)	八田・若林区 (桜台団地を除く)	八田集会所
8/1(金)	11区	総合保健福祉センター(かがやき)
8/6(水)	12区	
8/29(金)	大場地区	旧大場小学校体育館
9/17(水)	東野・塩田地区	総合保健福祉センター(かがやき)
11/30(日)	5・9区	
1/14(水)	追加検診	
1/17(土)		
2/6(金)		
2/20(金)		

【骨粗しょう症検診】

月 日	対象区	場 所
12/3(水)	後日お知らせします	総合保健福祉センター(かがやき)
12/8(月)		

<山方地域>

【住民健診】

月 日	場 所
7/9(水)	長田体育館
7/14(月)	盛金体育館
7/18(金)	山方農村環境改善センター(諸沢)
7/26(土)	山方南小学校体育館
7/29(火)	
7/30(水)	山方農林漁家高齢者センター(神奉地)
7/31(木)	
11/1(土)	山方農林漁家高齢者センター(神奉地) ※追加健診(胃がん・腹部超音波検診あり)

【胃・腹部超音波検診】

月 日	場 所
4/14(月)	山方農村集落多目的共同利用施設(盛金)
4/15(火)	
4/16(水)	山方農林漁家高齢者センター(神奉地)
4/17(木)	
4/18(金)	
4/24(木)	山方農村環境改善センター(諸沢)
4/25(金)	長田分館
4/26(土)	山方南小学校体育館

【子宮・乳がん検診】

月 日	場 所
5/14(水)	
5/15(木)	
5/21(水)	山方農林漁家高齢者センター(神奉地)
5/28(水)	
5/29(木)	

【骨粗しょう症検診】

月 日	場 所
12/9(火)	山方農林漁家高齢者センター(神奉地)

<美和地域>

【住民健診】胃がん検診あり

月 日	場 所
5/25(日)	美和工芸ふれあいセンター
6/28(土)	美和総合福祉センター
7/5(土)	美和工芸ふれあいセンター
8/2(土)	美和工芸ふれあいセンター
12/7(日)	緒川保健センター ※追加健診(胃がん・腹部超音波検診あり)

【住民健診】

月 日	場 所
10/6(月)	美和総合福祉センター
10/8(水)	美和工芸ふれあいセンター

【腹部超音波検診】

月 日	場 所
7/22(火)	美和工芸ふれあいセンター
7/23(水)	美和総合福祉センター
7/25(金)	美和工芸ふれあいセンター
7/28(月)	

【子宮・乳がん検診】

月 日	場 所
8/25(月)	美和総合福祉センター
8/27(水)	美和工芸ふれあいセンター
9/4(木)	

【骨粗しょう症検診】

月 日	場 所
12/4(木)	美和総合福祉センター 美和工芸ふれあいセンター

<緒川地域>

【住民健診】胃がん検診あり

月 日	場 所
5/24(土)	緒川保健センター
6/14(土)	ふるさとセンターつつじ荘
7/13(日)	緒川保健センター
12/7(日)	緒川保健センター ※追加健診(胃がん・腹部超音波検診あり)

【住民健診】

月 日	場 所
10/2(木)	那賀集落農事集会所
10/3(金)	吉丸コミュニティセンター
10/7(火)	緒川保健センター

【腹部超音波検診】

月 日	場 所
9/24(水)	
9/25(木)	緒川保健センター
9/26(金)	

**【子宮・乳がん検診】**

月 日	場 所
8/21(木)	
8/22(金)	緒川保健センター
9/3(水)	

**【骨粗しょう症検診】**

月 日	場 所
12/10(水)	緒川保健センター

**<御前山地域>**

**【住民健診】胃がん検診あり**

月 日	場 所
6/22(日)	
8/30(土)	御前山保健福祉センター
9/13(土)	
11/22(土)	御前山保健福祉センター ※追加健診(胃がん・腹部超音波検診あり)

**【住民健診】**

月 日	場 所
10/7(火)	御前山保健福祉センター ※追加健診

**【腹部超音波検診】**

月 日	場 所
10/20(月)	
10/22(水)	御前山保健福祉センター
10/28(火)	

**【子宮・乳がん検診】**

月 日	場 所
10/3(金)	
10/15(水)	御前山保健福祉センター
10/16(木)	

**【骨粗しょう症検診】**

月 日	場 所
12/10(水)	御前山保健福祉センター

**申込・問**

かがやき 健康推進課健康推進G ☎54-7121  
 山支 市民福祉課福祉健康G ☎57-2121(代表)  
 美支 市民福祉課福祉健康G ☎58-2111(代表)  
 緒支 市民福祉課福祉健康G ☎56-2111(代表)  
 御支 市民福祉課福祉健康G ☎55-2111(代表)

**風しん予防接種費用の助成について**

大人の風しん予防接種費用の助成事業が、3月31日で終了します。対象となる方は、早めに申請の手続きをお願いします。

○予防接種の種類

風しんワクチンまたは麻しん風しん混合ワクチン

○助成対象者

次に掲げる要件のすべてを満たす方

①常陸大宮市に住所を有する方で次のいずれかに該当する方

ア妊娠している女性の配偶者または妊娠している女性と同居している方。

イ妊娠を予定し、または希望する女性

ウ妊娠を予定し、または希望する女性の配偶者

②風しんに罹患したことがない方

③平成25年4月1日～平成26年3月31日までの間に予防接種を受けた方

○助成金額 接種料金の2分の1

※上限5,000円

○申請に必要なもの

①予防接種に要した費用の領収書

②振込口座のわかるもの

③認印

**問** かがやき 健康推進課健康推進G ☎54-7121

山支 市民福祉課福祉健康G ☎57-2121(代表)

美支 市民福祉課福祉健康G ☎58-2111(代表)

緒支 市民福祉課福祉健康G ☎56-2111(代表)

御支 市民福祉課福祉健康G ☎55-2111(代表)

**平成26年度春 青年海外協力隊/シニア海外ボランティア「体験談&説明会」のお知らせ**

青年海外協力隊・シニア海外ボランティアの制度や内容について説明会を行います。

ボランティアには、技術系・医療系・教育系・農業系・スポーツ系など様々な職種があります。

皆さんも参加してみませんか。

○日 時 4月13日(日) 14:00～16:00

○場 所 水戸市国際交流センター多目的ホール(水戸市備前町6-59)

○参加費 無料 ※入退場自由

○申込方法 当日直接会場へお越しください。

**問 JICA青年海外協力隊事務局募集課**

☎03-5226-9813

✉ jicavolunteer-boshu@jica.go.jp

HP http://www.jica.go.jp/volunteer/

## 「第二次健康常陸大宮21計画(案)」のパブリックコメント実施結果について

パブリックコメントの実施結果について、次のとおりお知らせします。  
 貴重なご意見をいただき、ありがとうございました。

### ○パブリックコメントの実施状況

- ①意見の募集期間 平成26年1月10日(金)～平成26年2月8日(土)
- ②案の公表方法
  - ・市保健福祉部健康推進課健康推進G（総合保健福祉センター（かがやき）内）、各総合支所市民福祉課で閲覧
  - ・市ホームページにて公表
- ③意見の提出方法 直接持参、郵送、FAX、Eメール

### ○意見の提出状況

内 訳	提出件数 2件			
	直接持参	郵送	FAX	Eメール
	1	0	0	1

### ○意見の内容と意見に対する常陸大宮市の考え方

#### 【意見1】

#### 全体の文章表現について

専門的な用語や表現があり、わかりづらい点や表現を統一されていない箇所があるので、修正したほうが良いと思う。

#### 【市の考え方】

意見を参考にさせていただき、さらに用語解説の充実を図るとともに、用語の統一を図ります。

#### 【意見2】

高齢者の健康に寄与する常陸大宮市の取り組みである「はり・きゅう・マッサージ助成券」制度の拡充（枚数など）を提案いたします。既存の制度を利用するので行政の負担も少ないかと思われます。

具体的には「1年に使える枚数を増やす」。現在10枚/年ですが、これを例えば（月2回×12か月として）24枚/年に増やすなど。または、まず10枚発券し、希望者に追加発券するなど。

「助成券を利用できる年齢を70歳から引き下げる」。60歳から、または65歳からなど。

はり・きゅう・マッサージは、厚生労働省認可の国家資格であり、「第二次健康常陸大宮21計画(案)」の課題別目標3.社会生活に必要な機能の維持・向上(1)高齢者の健康《目標》健康寿命延伸による要介護認定者の減少、また基本理念である「みんなでつくろう 元気で長生きのまち ひたちおおみや」に合致し、寄与できるものと思われます。

以上、よろしくご検討のほどお願い申し上げます。

#### 【市の考え方】

第二次健康常陸大宮21計画の中で、高齢者の健康は、壮年期からの生活習慣の改善や運動機能の維持に努めることが、重要と考えております。

また、健康づくりを推進していくうえで、予防対策の充実・強化に重点をおく計画になりますので、ご提案は、本計画に取り入れない考えです。



## 平成26年 春の全国交通安全運動 「安全は ゆとりの心と マナーから」

4月6日(日)～4月15日(火)  
4月10日(木)は「交通事故死ゼロを目指す日」です。

新入学児童等に対する交通安全指導の重要性や、高齢者が関係する交通事故の多発等、交通事故情勢に対処するため、県民一人ひとりに交通ルールの遵守と正しい交通マナーの実践を習慣づけることにより、交通事故防止の徹底を図ります。

### 子どもと高齢者の交通事故防止

- 道路を横断するときは必ず安全を確認し、無理な横断はやめよう。また、夕暮れどきや夜間の外出は反射材用品を着用しよう。
- 自動車を運転するときは、子どもや高齢者を見かけたら、その行動に十分注意し、減速、徐行、一時停止するなど思いやりのある運転に努めよう。
- 高齢者運転者は、高齢運転者標識（高齢者マーク）を表示し、安全確認と確実な運転操作に徹しよう。



### 自転車の安全利用の推進

- 自転車を運転するときは、二人乗り、傘差し、携帯電話・ヘッドホン使用等の危険運転は絶対にやめよう。また、歩道通行時は歩行者優先を徹底しよう。
- 夜間のライト点灯、夕暮れどきの早めのライト点灯の徹底と反射材用品の活用、交差点での信号遵守、一時停止・安全確認を必ずしよう。



### すべての座席のシートベルトとチャイルドシートの正しい着用の徹底

- すべての座席でシートベルトやチャイルドシートが正しく着用されているかを確認してから発車する習慣をつけよう。
- 幼児を乗車させるときは、体格に合ったチャイルドシートを正しく取り付け、使用しよう。
- 自動車で出かけるときには、すべての座席でシートベルトやチャイルドシートを着用するよう家族で互いに確認しよう。



### 飲酒運転の根絶

- 飲酒運転の悪質性や危険性を認識し、飲酒運転を絶対にしないという強い信念を持つとともに、二日酔いにならないよう節度を持った飲酒量・飲酒時間を心がけよう。
- 飲酒運転事故が起こす悲惨な現実について家族で話し合い、飲酒が予想される会合等には車を運転していかないよう声かけをしよう。



#### <実施機関>

常陸大宮市交通安全対策推進協議会・一般財団法人茨城県交通安全協会大宮地区交通安全協会・常陸大宮市交通安全母の会連絡協議会・大宮地区安全運転管理者協議会・大宮警察署

問 本庁 安全まちづくり推進課安全まちづくり推進G ☎52-1111 内線113

## 大宮警察署からのお知らせ

### 平成25年県内の犯罪発生状況

○刑法犯総数は11年連続減少 ○自動車盗・振り込め詐欺大幅増加

区 分	罪 種	刑法犯 総数(件)						
		凶悪犯	粗暴犯	窃盗犯	知能犯	風俗犯	その他	
認知件数(件)		35,056	147	1,259	27,624	897	196	4,933
前年比(件)		-1,817	+7	-83	-1,522	-101	-25	-93
増加率(%)		-4.9%	+5.0%	-6.2%	-5.2%	-10.1%	-11.3%	-1.9%

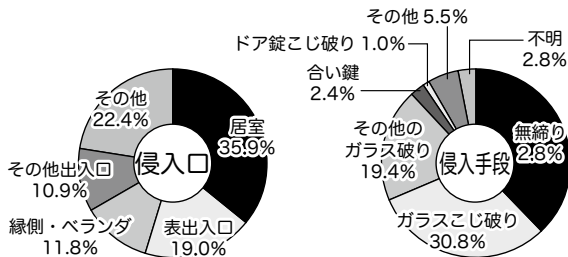
**凶悪犯** 殺人、強盗、放火等 **粗暴犯** 暴行、傷害、脅迫等  
**窃盗犯** 空き巣、自動車盗、万引、車上ねらい等 **知能犯** 詐欺、横領等 **風俗犯** 賭博、わいせつ等

#### 【主な犯罪の発生状況(前年比)】※単位:件

- ・殺人 21(-3)・強盗 72(-7)・放火 26(+10)・傷害 603(+8)
- ・空き巣 1,730(-112)・忍び込み 707(+31)・ひったくり 76(-8)
- ・自動車盗難 2,425(+568)・自転車盗難 4,751(-68)・車上ねらい 2,794(-640)

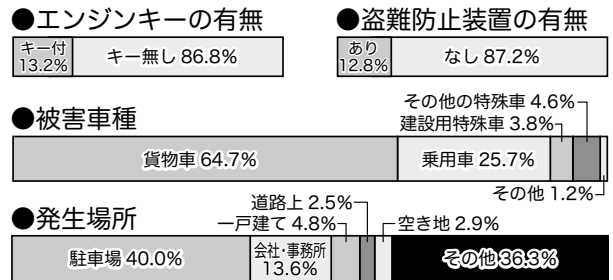
#### 【主な犯罪の傾向と対策】

**空き巣** (人口当たりの件数 全国ワースト2位)



- ・不在時にはすべての窓・ドアに鍵かけ
- ・補助錠(ドア)、防犯フィルム(窓)が有効

**自動車盗難** (人口当たりの件数 全国ワースト1位)



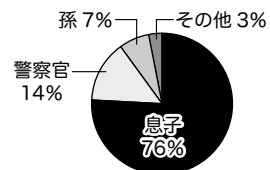
- ・車を離れる際にはドアロック
- ・イモビライザー、警報装置、防犯カメラで撃退

### 振り込め詐欺等の特殊詐欺県内被害15億円超

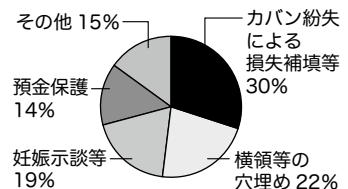
○振り込め詐欺8億円(昨年比4倍) ○振り込め類似詐欺7.8億円(昨年比2倍)

特殊詐欺	平成25年		前年比		
	件数	被害額	件数	被害額	
振り込め詐欺	オレオレ	120	5億2,657万円	+81	+3億9,356万円
	架空請求	45	2億2,984万円	+32	+2億0,711万円
	融資保証金	12	1,534万円	+5	-431万円
	還付金	35	2,908万円	+13	+1,126万円
	小計	212	8億00,84万円	+131	+6億0,762万円
類似詐欺	金融商品	43	5億5,298万円	+7	+1億8,965万円
	ギャンブル	16	1億1,400万円	+12	+1億0,859万円
	異性紹介	1	41万円	±0	-143万円
	その他	18	1億2,099万円	+16	+1億1,737万円
小計	78	7億8,840万円	+35	+4億1,419万円	
合計	290	15億8,924万円	+166	+10億2,182万円	

#### 《誰になりすましているか》



#### 《金銭要求の名目》



- ・息子だと言ってお金の要求があったときは、必ず以前からの電話番号にかけて確認しましょう。
- ・警察官が電話で暗証番号を聞くことはありません。カードや通帳も渡さないようにしましょう。
- ・「必ずもうかります」「名義を貸して欲しい」は詐欺の手口です。多額の被害が出ています。

おかしいと思ったら直ちに警察や周りの人に相談しましょう。

問 大宮警察署生活安全係 ☎52-0110

## 常陸大宮市産農畜産物放射性物質測定結果について

市内で生産または採取された農畜産物などを対象に実施しました、放射性物質検査の結果をお知らせします。検査している農畜産物は自家消費用であり、出荷・流通しているものではありません。

【検査条件】 使用機器：日立アロカメディカル株式会社製 CAN-OSP-NAI（簡易検査機器）  
ATOMTEX社製 AT1320（簡易検査機器）

検査法：NaI(Tl)シンチレーションスペクトロメータ

計測時間：30分間 検査期間：1月7日～1月27日

検査品目	採取場所	検出値 (Bq/kg)		基準値
		セシウム 134	セシウム 137	
精米（白米）	盛金	検出せず	検出せず	☆
丸大根	盛金	検出せず	検出せず	
干しいも	宇留野・東野・上村田	検出せず	検出せず	
ふきのとう	小田野	検出せず	検出せず	
キウイフルーツ	盛金	検出せず	検出せず	
イノシシ肉	上小瀬	11	25	
生しいたけ	野口	27	81	
なめこ	上村田	検出せず	23	

【基準値等】 ☆セシウム134,137：100Bq/kg

※「検出せず」とは、放射性セシウムが存在しないか、検出限界値未満のことです。

本検査は簡易検査であり、安全を保証するものではありません。

### ○放射性物質検査日

大宮地域：月～金曜日 山方地域：月～金曜日 美和地域：月曜日 緒川地域：火曜日 御前山地域：水曜日

※祝日を除く。

### ○放射性物質検査申込方法

検査を希望する方は、お住まいの地域の検査日の前日正午（月曜日に検査を希望する方は金曜日正午）までに電話でお申し込みください。

・受付時間 8:30～17:00 ※土・日曜日、祝日を除く。

・申し込みは先着順（1日8件）に受け付けます。

・申し込みは1世帯1検体とし、その検査が終了するまで次の申し込みはできません。

### ○検体の提出、返却

・検査日の当日8:30～9:00に検体を申込窓口まで提出してください。なお、提出する際に、検査申込書に記入願います。

・検体は土などを水で洗い落とし、できるだけ細かくして、未使用のビニール袋等に入れて持参してください。

検査に必要な量は1kg（液体や粉状のものは1ℓ以上）です。

・検査終了後、検査結果報告書と一緒に検体を返却しますので、再度検査日の16:00～17:00に窓口にお越しください。

**問** 本庁 農林課農林畜産振興G ☎52-1111 内線202

**山支** 経済建設課農林商工G ☎57-2121(代表) **美支** 経済建設課農林商工G ☎58-2111(代表)

**緒支** 経済建設課農林商工G ☎56-2111(代表) **御支** 経済建設課農林商工G ☎55-2111(代表)

## 募 集

### 平成26年度古文書講座受講生募集

市内に残る古文書を解説しながら歴史的背景について勉強します。くずし字の読める中級、上級者向けの講座です。

○開講式 4月20日(日) 13:30～15:00

○場 所 歴史民俗資料館大宮館講座室

○回 数 20回（土曜日または日曜日13:30～15:00）

○講 師 高橋 裕文氏（那珂市）

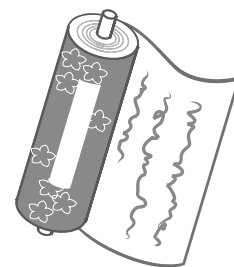
○教 材 市内に残る歴史的史料

○受 講 料 年間2,000円

○募集人員 25名

○申込方法 4月10日(木)までに、直接または電話でお申し込みください。

**申込・問** 歴史民俗資料館大宮館 ☎52-1450



**サークル会員募集 ～市内で活動しているサークルが仲間を募集しています～**

市内では、たくさんの皆さんが、芸術・文化・芸能・スポーツの様々な分野で楽しくサークル活動をしています。サークルに入って一緒に活動する仲間を募集していますので、各サークルの活動内容を詳しく知りたい方、参加・見学希望の方は、各サークルの連絡先までお問い合わせください。

種類	団体名	活動日時	活動場所	募集人数	会費(円)	問い合わせ先
水墨画	水墨画クラブ	第1・3 火曜日 13:30～15:30	大宮公民館	若干名	1,000/月	田所 一巳 ☎52-1245
	大宮水墨画クラブ	第1 日曜日 第2日曜日(5・11・1月) 13:30～16:30	大宮公民館	5名	13,000/年	宮本 直 ☎0296-77-1591
絵画	絵画クラブ	第2・4 木曜日 10:00～15:00	山方公民館(写生あり)	若干名	1,000/月	柳下 浩子 ☎57-2534
	絵画クラブ	第2・4 土曜日 13:00～16:00	美和山村開発センター	若干名	1,000/月	関口 邦夫 ☎58-2050
	口ゼ油絵クラブ	第1・2 金曜日 第3・4 金曜日 13:00～17:00	(第1・2金)東部コミセン (第3・4金)大宮公民館	10名	3,000/月	菊池 三郎 ☎52-2081
	常陸野美術会	第2 金曜日 13:30～15:30	大宮公民館	5名	1,000/月	間宮 哲夫 ☎53-6361
書道	書道クラブ	第1・3 土曜日 19:00～21:00	大宮公民館	若干名	2,000/月	笹島 邦男 ☎53-2712
	書道クラブ	第1・3 水曜日 18:00～20:00	くりえーとセンター	5名	1,800/月	細貝 豊 ☎53-0385
	山方書道クラブ	第2・4 火・金曜日 13:30～15:30(曜日変動有)	山方公民館	若干名	1,000/月	小森 タミ子 ☎57-3757
	墨龍書会	第2・4 木曜日 17:30～19:30	御前山市民センター	10名	3,000/月 程度	石崎 恵美子 ☎55-3913
武者絵	武者絵クラブ	第2・4 火曜日 9:30～15:00	山方公民館	2名	2,000/年	清水 稔 ☎57-6509
アートフラワー	大宮アートフラワー クラブ	第1 金曜日 9:30～12:00	大宮公民館	女性5名	1,000/月	須見 とし子 ☎52-2388
籐細工	籐細工クラブ	第1・3 土曜日 9:30～11:30	大宮公民館	5名	1,000/月	高林 幸子 ☎52-2296
竹細工	御前山竹細工伝習会	毎週 火曜日 8:30～15:00	御前山 文化伝習センター	2名 (御前山の方のみ)	1,000/年	根本 一行 ☎53-0624
生花	池坊生花クラブ	第2 金曜日 10:00～12:00	山方公民館	若干名	10,000/年	鈴木 民悦 ☎57-2692
手編み	手編	第2・4 日曜日 10:00～12:00	御前山市民センター	4名	なし	宮下 幸子 ☎55-2173
パッチワーク	パッチワーククラブ	第1・3 土曜日 10:00～12:00	指導者宅(宇留野)	女性3名	3,000/月	木村 喜美江 ☎52-2535
皮細工	皮細工クラブ	第1・3 水曜日 9:30～11:30	大宮公民館	女性5名	2,000/月	桑原 紀代子 ☎52-1430
和裁	和裁クラブ	第2・4 水曜日 9:00～12:00	大宮公民館	女性2名	2,000/月	根本 典子 ☎52-2246
押し花	サロン花工房	第1・3 水曜日 13:30～15:30	ドルフィン交友館	5名	2,000/月	久和野 さた ☎56-3597
ビーズ アクセサリ	ビーズきららクラブ	第4 土曜日 10:00～12:30	指導者宅(宇留野)	女性3名	1,500/月	木村 喜美江 ☎52-2535
手づくり	手づくりサークル	第2・4 水曜日 19:00～21:00	御前山市民センター	人数制限なし	材料代	國安 恵子 ☎55-2678
七宝焼	七宝焼	第2・4 水曜日 13:30～15:30	御前山市民センター	10名	必要時集金	櫻井 和子 ☎55-2658
陶芸	陶芸クラブ	第2・4 水曜日 9:00～13:00	大宮公民館	5名	3,000/年	小室 三恵子 ☎52-2369
	陶芸クラブ	第2・4 土曜日 9:00～12:00	陶芸工房(やすらぎ荘)	若干名	1,000/年	佐藤 茂 ☎56-3184
切り絵	きりえ愛好会	第2・4 土曜日 14:00～16:00	大宮公民館	10名	2,500/月	萩谷 くめ ☎53-1170

種類	団体名	活動日時	活動場所	募集人数	会費(円)	問い合わせ先
木工	優巧会	第1・3 日曜日 10:00~15:00	旧舟生分校	3名	2,000/年	相澤 登美雄 ☎57-2567
草木染め	草木染めクラブ	第1・2・3 木曜日 13:30~16:00	どんぐりクラブ (保育園)	2名	1,000/月	小野 静枝 ☎53-1711
竹細工	竹の子クラブ	第1・3 土曜日 9:30~11:30	大宮公民館	若干名	3,000/年	肥田 道雄 ☎53-4161
漆工芸	YUS 山方漆ソサエティ	第1・3 土曜日 9:30~12:00 第2・4 日曜日 午前 9:30~12:00 午後13:30~16:30 ※活動日時3通り	ケビン村内 森林科学館2F	若干名 (肌等の弱い方は かぶれに対して 注意が必要です)	1,000/年 4,200/月 漆代 (ほかに木 地代) 2,000/年	菊池 三千春 ☎57-3232
写真	大宮写真クラブ	第2土曜日、第4火曜日 13:30~16:00	大宮公民館	5名	6,000/年	戸田 栄一 ☎53-2257
	山方写真クラブ	第1 水曜日 18:00~21:00	山方公民館	若干名	13,000/年	佐藤 登 ☎57-2587
古文書研究	古文書クラブ	第3 木曜日 13:30~16:00	山方公民館	若干名	2,000/年	金子 理一郎 ☎57-2693 木村 宏 ☎57-3619
郷土史	山方郷土史クラブ	第2 火曜日 9:00~16:00	山方公民館	若干名	4,000/年	金子 理一郎 ☎57-2693 木村 宏 ☎57-3619
大正琴	大正琴クラブ	第1・3 木曜日 10:00~15:00	山方公民館	若干名 (貸出し用楽器有り)	1,300/月	金子 益枝 ☎57-2293
	大正琴勲風	第1・3 金曜日 9:30~11:30	大宮公民館	人数制限なし	3,000/月	佐藤 信子 ☎57-3570
三味線	津軽三味線悠絃	第2・4 日曜日 15:00~17:00	大宮公民館	男女各5名	2,000/月	和田 敏明 ☎52-1070
合唱	女声合唱団 ゆめ	毎週 土曜日 19:00~21:30 月1回 日曜日 13:30~17:00	御前山市民センター	女性若干名	2,500/月	石崎 育子 ☎55-3908
	大賀コーラス	第2・4 水曜日 19:30~21:00	大賀分館	10名	1,000/月	柏 貞子 ☎52-3579
	塩田コーラス	毎週 月曜日 20:00~21:00	塩田分館	女性13名	1,000/月	柏 たみ子 ☎53-4285
	混声合唱団 さくら	第2・4 水曜日 19:30~21:00	塩田分館	男女各5名	1,000/月	坂井 潔 ☎53-1621
	大宮どうよう唱歌 クラブ	第2・4 火曜日 9:30~11:30	大宮公民館	10名	1,000/月	須見 とし子 ☎52-2388
	玉川コーラス	毎週 木曜日 19:30~21:00	大宮北小体育館	10名	5,000/年	宇留野 信江 ☎53-2688
	コール美和	第1・3 木曜日 19:00~21:00	美和山村開発センター	女性・何名でも	1,000/月 他必要に応じ	河西 明美 ☎58-2741
ダンス	御前山ダンスクラブ	第2・4 水曜日 19:30~21:30	御前山市民センター	10名	2,000/月	押久保 一郎 ☎55-2550
	大宮第2ダンス クラブ	毎週日曜日 19:00~21:30	大宮公民館	若干名	2,000/月	横山 英明 ☎53-3447
	大宮DSC・第3 クラブ	第1・3 火曜日 第2・4 木曜日 19:30~21:30	大宮公民館 おおみや コミュニティセンター	男女各5名	2,500/月	永山 正一 ☎52-2348
	ダンススポーツ マンディークラブ	第1・2・3・4 月曜日 19:30~21:30	おおみや コミュニティセンター	男女 各5名	2,000/月	佐藤 洋子 ☎58-3516
	大宮スポーツダン ス第1クラブ	第1・3 土曜日 第2・4 火曜日 19:00~21:45	大宮公民館	男性5・女性3名	1,000/月	草野 きぬ糸 ☎52-1380

種類	団体名	活動日時	活動場所	募集人数	会費(円)	問い合わせ先
フラダンス	大宮フラダンスクラブ	第1・3 水曜日 14:00~16:30	大宮公民館	女性10名	1,000/月	須見 とし子 ☎52-2388
舞踊	大宮民舞クラブ	第1・3 水曜日 8:30~11:00	おおみや コミュニティセンター	若干名	1,500/月	萩谷 柚艶 ☎53-0158
	喜よみ会団体教室	第1・3 水曜日 10:30~11:30 20:00~21:00	指導者宅(野中町)	初心者10名 (団体=3名以上)	個人 4,000/月 5名以上割引	花柳 喜代三 ☎52-1557
	喜よみ会	第1・2・3・4 水・土曜日 (詳細は問い合わせ) 13:00~21:00の間	指導者宅(野中町)	10名	月5回コース 10,000/月 月4回コース 8,000/月 月3回コース 7,000/月	花柳 喜代三 ☎52-1557
	喜よみ会子ども教室	水・土曜日 各3回 10:00~20:00	指導者宅(野中町)	10名 幼稚園児、 小・中学生、高校生	個人4,000/月~ (回数により) 団体4,000/月	花柳 喜代三 ☎52-1557
	日本舞踊 喜よみ会 山方教室	第1・2・3・4火曜日 10:30~20:00の間 ・個人コース 13:00~20:00 ・グループコース (第1・3火曜) 10:30~12:00	山方公民館	制限なし ※グループコース (3名以上で1 グループ)	グループコース 4,000/月 個人コース 10,000/月	佐藤 和子 ☎57-6037
	さつき会	第1・3 火曜日 9:30~12:00	大宮公民館	男性1名・女性5名	なし	野上 恵三子 ☎52-3291
	新舞踊クラブ	第1~4 金曜日 9:00~12:00	大宮公民館	女性2名	2,000/月	新井 きよ ☎53-5199
	山方民舞クラブ	第1・2・3 土曜日 13:30~15:30	山方公民館	若干名	2,500/月	小河原 美千代 ☎57-2275
	ゆず民舞クラブ	第1・2・3 水曜日 13:30~15:30	山方公民館	若干名	2,500/月	萩野谷 良子 ☎57-9291
よさこい ソーラン踊り	鳴子会	第2・4 土曜日 13:30~15:30	大宮公民館	男女各5名	1,000/月	鈴木 希以子 ☎52-0743
	御前山ソーラン	第1・第3 金曜日 19:30~21:30	御前山市民センター	人数制限なし	大人1,000/月 子供 500/月	國安 恵子 ☎55-2678
詩吟	大宮詩吟クラブ	第2・4 火曜日 13:00~15:30	大宮公民館	4名	1,000/月	本橋 功 ☎53-0205
	大賀詩吟会	第1・3 月曜日 13:30~15:30	大宮公民館	2名	2,000/月	篠田 隆子 ☎52-1930
	大宮詩友会	第2・4 土曜日 13:30~15:30	大宮公民館	男性4名・女性1名	2,000/月	小野瀬 勉 ☎53-0601
	霞朗詠会霞吟会	毎週 火曜日 19:00~21:00	山方分館	5名	1,000/月	高村 卓雄 ☎57-2604
民謡	大宮民謡クラブ	第2・3 水曜日 13:30~15:00	大宮公民館	5名	2,000/月	松本 成子 ☎52-3420
	西野内民謡クラブ	第1・2・3 火曜日 19:00~21:00	西野内分館	5名	3,000/月	清水 稔 ☎57-6509
	茨城楽終会	第1・2・3 水・木・金 13:00~16:00 水 18:00~21:00	大宮公民館他	若干名	3,000/月	小泉 忠子 ☎52-1836
俳句	大宮俳句会	第1 水曜日 13:00~17:00	大宮公民館	若干名	10,000/年	木村 芳之 ☎53-7170
	俳句クラブ	第4 金曜日 13:30~15:30	山方公民館	若干名	1,000/月	細貝 一枝 ☎57-2837
短歌	大宮短歌クラブ	第3 土曜日 13:30~16:00	大宮公民館	若干名	1,000/月	小田倉 玲子 ☎52-2796
英会話	英会話クラブ	第1~4 水曜日 18:00~19:30	大宮公民館	4名	2,000/月	金子 一夫 ☎57-6571
軽登山	大宮遊山クラブ	第3 水曜日 8:00~17:00	野外	20名	12,000/年	仲村 進 ☎090-8055-5658

種類	団体名	活動日時	活動場所	募集人数	会費(円)	問い合わせ先
着付	ひまわり着付けクラブ	第1・3 土曜日 9:30~11:30 第2・4 水曜日 13:00~15:00 第1・3 火曜日 10:00~12:00	大宮公民館 // 山方宿駅舎	若干名	1,000/月	松本 とみ子 ☎52-0770
囲碁	御前山囲碁同好会	毎月1回	御前山市民センター	10名	1,000/年	楠 義男 ☎55-2348
	大宮愛碁会	第1・2・3・4日曜日 毎週 木曜日 9:30~17:00	大宮公民館	若干名	問い合わせ 先に確認	森島 伍 ☎52-1082
	緒川囲碁同好会	第1・2 木曜日 9:00~15:00	やすらぎ荘	若干名	1,000/回	岡崎 実 ☎56-3516
将棋	将棋愛好会	第2・4 水曜日 9:00~15:00	やすらぎ荘	人数問わず	600/月	西村 和夫 ☎56-2166
健康体操	フェルデンクライス健康法	第1・3 日曜日 13:30~15:30	大宮公民館	5名	2,000/月	常松 則夫 ☎56-2612
	ひまわりクラブ	第2・4 金曜日 19:00~21:00	大宮公民館	20名	300/1回	大畑 千恵子 ☎55-8877
	筋力アップトレーニング	第2・4 水曜日 10:00~11:00	緒川保健センター	若干名 (男女問わず)	1,000/月	小林 京子 ☎56-2178
	初級エアロビクス教室	第1・3 月曜日 10:00~11:00	緒川保健センター	若干名 (男女問わず随時)	2,000/月	小林 京子 ☎56-2178
バレエストレッチ	バレエストレッチ教室	第1・3 木曜日 14:30~16:00	緒川総合センター	20名(男女問わず)	2,000/月	内田 尚子 ☎56-2075
自 彊 術	自彊術	第1・2・3・4 木曜日 19:30~21:00	大宮公民館	女性若干名	2,000/月	石黒 逸子 ☎53-4312
ヨガ	ヨガ教室	第1・3 木曜日 10:00~11:30	大宮公民館	女性若干名	12,000/年	富山 洋子 ☎53-0716
太極拳	大宮太極拳クラブ	毎週 金曜日 10:00~11:30	大宮公民館他	若干名	5,000/半年	合田 貢 ☎52-2785
	太極の会	第1・3 木曜日 13:30~15:30 第1・3 土曜日 9:30~11:30	御前山市民センター	制限なし	5,000/半年	川澄 多喜男 ☎090-4616-9708
和太鼓	美和太鼓	毎週 月曜日 19:30~21:30	美和工芸 ふれあいセンター	無制限 (小・中学生可)	1,000/月	鈴木 伸一 ☎58-2525
	檜沢不動太鼓の会	毎週 土曜日 20:00~21:00	宿里 コミュニティセンター	若干名	2,000/月	河西 うめ子 ☎58-3580
	やまがた御城太鼓の会	毎週 木曜日 19:30~21:00	山方公民館	若干名	6,000/年 子ども半額	木村 輝雄 ☎57-3388
	甲神太鼓クラブ	毎週 金曜日 19:00~21:00	旧大場小体育館	男女各5名	1,000/月	大賀 泰裕 ☎53-3989
	野田和太鼓愛好会	第2・4 金曜日 19:30~21:30	御前山市民センター	10名 年齢・男女問わず	1,000/月	大森 一男 ☎55-2301
	緒川弥七太鼓	毎週 水曜日 19:00~21:00	緒川総合センター	若干名 (男女問わず)	10,000/年	小林 秀雄 ☎56-3308
祭囃子	四町内祇園囃子保存会	毎週 金曜日 19:30~20:30	山方第一区集会所	若干名	3,000/年	小河原 利一郎 ☎57-2100
	舟生屋台囃子保存会	第2・4 金曜日 19:00~21:00 小人19:00~20:00	舟生分館	制限なし	大人3,000/年 小人 無料	佐藤 登 ☎57-2587
	諸沢西金砂祭囃子保存会	第1・3 土曜日 18:00~21:00	山方農村環境改善センター	若干名	2,400/年	小林 初男 ☎57-6386
	陰陽神社御祭礼野上囃子保存会	毎週 土曜日 19:00~20:00	野上 コミュニティセンター	若干名	4,000/年 子ども無料	横山 優 ☎57-6278
	西野内祇園囃子保存会	毎週 水曜日 19:30~21:00	西野内分館	制限なし	6,000/年 子ども無料	金子 明 ☎54-6558

問 市文化協会事務局 (大宮公民館) ☎52-0673

## 「スポーツクラブひたまる25」 平成26年度会員募集

「スポーツクラブひたまる25」では、平成26年度（平成26年4月から平成27年3月）の新規・継続会員を募集します。

募集要項は下記のとおりです。通常のクラブ活動の他にも、老若男女誰でも親しみやすいイベント等を開催する予定ですので、お気軽にお申し込みください。

○募集期間 3月10日(月)～4月21日(月)

※募集期間以降の申し込みについては、事務局（生涯学習課内）までお問い合わせください。

○平成26年度クラブ活動予定

通常実施種目	期日	時間	会場
・ユニバーサルホッケー ・インディアカテニス ・ラダーゲッター ・フリーテニス ・ビーンボーリング ・ストライクボード ・ターゲットバードゴルフ ・スポーツ吹矢 ・ビーチボールバレー ・ヘルスパレーボール ・室内ペタンク ・スナッグゴルフ ・ラージボール卓球 ・バドミントン ・ユニカール ・シャフルボード	5月17日(土)	13:30～	西部総合公園他
	5月29日(木)	19:00～	
	6月15日(日)	13:30～	
	7月10日(木)	19:00～	
	7月24日(木)		
	8月9日(土)	10:00～	
	9月11日(木)	19:00～	
	10月9日(木)		
	11月13日(木)	13:30～	
	11月29日(土)		
	12月11日(木)	19:00～	
	平成27年1月8日(木)		
	平成27年1月24日(土)	13:30～	
	平成27年2月12日(木)	19:00～	

大会その他	期日	時間	会場
総会	5月17日(土)	13:00～	西部総合公園
卓球大会	6月28日(土)	13:30～	
ユニカール・シャフルボード大会	8月23日(土)	10:00～	
軽登山(予定)	9月27日(土)	8:00～	未定
未定	10月25日(土)	13:30～	西部総合公園
スナッグゴルフ大会	12月20日(土)		
ユニカール・スポーツ吹矢大会	平成27年2月21日(土)		

※日時・会場については、変更になる場合があります。

○入会金・年会費・保険料

会員区分	入会金(初年度のみ)	年会費	保険料	
個人会員(小人)	2,000円	2,000円	300円	
個人会員(大人) ※高校生以上	2,000円	4,000円	400円	
家族会員 (同一世帯で複数名加入する場合)	3,000円(一家族)	小人	2,000円	300円
		大人	3,000円	400円

※継続会員は入会金不要。

○申込方法 スポーツクラブひたまる25事務局(教育委員会生涯学習課内)及び市内各地域の教育事務所に用意されている入会申込書に必要事項を記入のうえ、会費等とともに申し込みください。

**申込・問** スポーツクラブひたまる25事務局(教委生涯学習課内)

☎52-1111 内線342・343 FAX 53-6502



## 御前山ダム湖周辺歩く会参加者募集

農林水産省で建設を進めていた御前山ダムが完成し、昨年9月には市営の御前山ダム公園も開園しました。

春のうららかな日、すがすがしい空気の中、御前山ダム湖周辺を歩いてみませんか。

- 日 時 4月19日(土) ※小雨決行  
集合/9:00 出発/9:10
- 集合場所 御前山ダム管理棟 駐車場
- 主 催 御前山ダム環境センター
- コ ー ス (行程約4km)  
御前山ダム管理棟駐車場  
→御前山ダム公園 (開会式)  
→県道下伊勢畑増井線→県道笠間緒川線  
→御前山ダム管理棟駐車場 (11:30着予定)
- 参加費 無料
- 募集人数 100名程度  
※小学生以下の方は、保護者の同伴が必要です。
- 申込方法 申込書に必要事項を記入のうえ、御前山総合支所経済建設課へ直接またはFAXでお申し込みください。
- 申込期限 4月11日(金)
- 受付時間 9:00～17:00 ※土・日・祝日は除く。
- 持 ち 物 ウォーキングに適した運動靴・服装、飲み物、雨具、タオル等。

**申込・問** 御支 経済建設課農林商工G  
☎55-2111(代表) FAX55-3165

.....き り と り.....

## 御前山ダム湖周辺歩く会参加申込書

ふりがな 氏 名	住 所	電話番号
		☎
		☎
		☎
		☎

※本申込書の個人情報については、目的以外には一切使用しません。

## 平成26年度労働基準監督官募集

労働基準監督官は、労働基準関係法令に基づいてあらゆる事業場に立ち入り、事業主に法に定める基準を遵守させることにより、労働条件の確保・向上、労働者の安全や健康の確保を図り、また、労働災害等にあわれた方に対する労災補償の業務を行うことを任務とする厚生労働省の専門職員です。

- 受験資格
    - ①昭和59年4月2日～平成5年4月1日生まれの方
    - ②平成5年4月2日以降生まれの方で大学を卒業した方及び平成27年3月に大学卒業見込みの方または人事院がこれと同等と認めた方
  - 試験の程度 大学卒業程度
  - 申込方法
    - ・原則として、インターネット申込となります。ホームページにアクセスし、説明に従って入力してください。
    - 受付期間：4月1日(火)9:00～14日(月)受信有効  
[H・P] <http://www.jinji-shiken.go.jp/juken.html>  
※インターネット申込ができない場合は、郵送または持参となります。受験申込書は、茨城労働局、最寄りの労働基準監督署、ハローワークなどにあります。
    - 受付期間：4月1日(火)・2日(水)消印有効
  - 試験日
    - 1次試験：6月8日(日)
    - 2次試験：7月16日(水)～18日(金)のいずれか1日
- 問** 茨城労働局総務課 ☎029-224-6211

## 平成26年度県立水戸南高等学校特別講座 受講生募集

県立水戸南高等学校では、生涯学習の一環として、一般社会人の方を対象とした「特別講座」を開講するにあたり、受講生を募集します。

- 募集講座 英語での異文化コミュニケーション、俳句、自然観察、心理学、絵画、テニス入門、パソコン教室初級・中級
- 募集定員 各講座20～30名
- 受講料 年間3,240円〈全23回〉
- 応募方法 受講を希望される方は3月15日より当校で配布するパンフレットで詳しい内容をご確認のうえ、付属の応募はがきでお申し込みください。
- 募集期間 3月15日(土)～4月4日(金)

**問** 県立水戸南高等学校特別講座係  
(水戸市白梅2-10-10)  
☎029-247-6173



**常陸大宮市社会福祉協議会**  
**平成26年度常陸大宮市心配ごと相談所開設年間予定表**

場所 時間 年月	大宮地域 ☎53-1125 総合保健福祉センター (かがやき)		山方地域 ☎57-6826 山方公民館	美和地域 ☎58-3311 美和総合福祉センター	緒川地域 ☎56-2857 緒川老人福祉センター やすらぎ荘	御前山地域 ☎55-2733 御前山保健福祉センター
	一般相談 9～14時	弁護士相談 13～16時	弁護士相談 13～16時	弁護士相談 13～16時	弁護士相談 13～16時	弁護士相談 13～16時
平成26年 4月	9日(水) 16日(水) 23日(水)	30日(水)				15日(火)
5月	7日(水) 14日(水) 21日(水) 28日(水)		16日(金)			
6月	4日(水) 11日(水) 18日(水) 25日(水)				16日(月)	
7月	2日(水) 9日(水) 16日(水) 23日(水)	30日(水)		17日(木)		
8月	6日(水) 20日(水) 27日(水)	29日(金)				19日(火)
9月	3日(水) 10日(水) 17日(水) 24日(水)		19日(金)			
10月	1日(水) 8日(水) 15日(水) 22日(水)	29日(水)		16日(木)		
11月	5日(水) 12日(水) 19日(水) 26日(水)				17日(月)	
12月	3日(水) 10日(水) 17日(水) 24日(水)		19日(金)			16日(火)
平成27年 1月	7日(水) 14日(水) 21日(水) 28日(水)	30日(金)		15日(木)		
2月	4日(水) 18日(水) 25日(水)	27日(金)			16日(月)	
3月	4日(水) 11日(水) 18日(水) 25日(水)		20日(金)			17日(火)

- ◎一般相談では面接による相談の他に電話相談も受け付けています。ご相談の際には、社会福祉協議会本所（☎53-1125）までお願いします。
- ◎平成26年度より一般相談の会場が大宮地域のみとなりましたので、ご注意ください。
- ◎弁護士相談は常陸大宮市内、どこの会場でも相談できます。
- ◎弁護士相談についてはあらかじめ予約が必要です。先着順（最大6名）で締め切らせていただきますので、社会福祉協議会本所または、各支所までご連絡ください。

**予約・問 常陸大宮市社会福祉協議会**

**本所 ☎53-1125 山方 ☎57-6826 美和 ☎58-3311 緒川 ☎56-2857 御前山 ☎55-2733**

## 各種無料相談

<市内で実施される相談>

\*電話＝電話による相談 面接＝面接による相談  
\*毎週行っている各種相談については、特に記述がない場合は、土・日・祝日は行いません。

### 平成26年度年金相談開設日のお知らせ

日本年金機構水戸北年金事務所職員等による年金相談を次の日程で行いますので、年金記録や給付に関する事などについてお聞きになりたいことがありましたら、この機会にご相談ください。

相談については、混雑緩和等のため予約制とします。相談される方の氏名、性別、生年月日、住所、基礎年金番号、電話番号を予約時に市役所医療保険課へお知らせください。

相談日当日は、年金手帳（年金証書）や年金機構から送付された「ねんきん定期便」などの年金に関する書類、印鑑、本人確認のため運転免許証などをお持ちください。本人以外の方がお越しになるときは、委任状（用紙は本庁医療保険課にあります）も必要です。

【日時】4月10日(木)、6月19日(木)、8月21日(木)、10月9日(木)、12月18日(木)、平成27年2月4日(水)  
10:00～14:30

【場所】市役所本庁2階会議室

予約・問 本庁 医療保険課医療保険G ☎52-1111 内線162・163

#### <子育て・教育に係る相談>

##### ◎教育支援センター 面接・電話

(学校生活に伴う問題について)  
毎週月～金曜日/9:30～16:30  
場所/同センター(野口1337)  
☎55-2514

##### ◎家庭教育・青少年相談 面接・電話

(子育て・子どもの心身の成長に伴う問題や悩みについて)  
毎週火・木曜日/9:00～16:00  
場所/生涯学習課(本庁3階)  
☎52-1111 内線345

##### ◎子育て支援室 面接・電話

(家庭・家族・養育の正常化・健全化について)  
毎週月～金曜日/8:30～17:00  
場所/福祉課(本庁1階)  
☎52-1111 内線137

#### <消費生活相談>

##### ◎市消費生活センター 面接・電話

毎週月～金曜日/  
9:00～正午、13:00～16:00  
場所/商工観光課内(本庁2階)  
☎52-2185  
\*月・水・金は専任相談員が対応

#### <経済・雇用に関する相談>

##### ◎緊急経済・雇用相談窓口 面接・電話

毎週月～金曜日/8:30～17:15  
場所/商工観光課(本庁2階)  
☎52-1111 内線272・273

#### <身体障がい・知的障がいの相談>

##### 面接・電話

毎週月～金曜日/8:30～17:15  
場所/常陸大宮市社会福祉協議会  
美和支所 ☎58-3818

## 不動産鑑定士による不動産無料相談会

不動産鑑定士が、不動産の価格などの相談に無料でお応えします。

### 【水戸会場】

○日 時 4月2日(水) 9:30～正午  
○場 所 茨城県開発公社1階1-E会議室  
(水戸市笠原町978-25)

### 【日立会場】

○日 時 4月4日(金) 10:00～正午  
○場 所 日立シビックセンター5階510号室  
(日立市幸町1-21-1)

◎申込方法 当日会場でお申し込みください。

問 一般社団法人茨城県不動産鑑定士協会

☎029-246-1222

## イベント

### 第18回茨城県北西部地域リハビリテーション研究会

- 日 時 3月22日(土) 14:00～16:40
- 場 所 ワークプラザ勝田多目的ホール  
(ひたちなか市大字東石川1279)
- テ ー マ 「地域包括ケアシステムにおけるリハビリ職種の役割と他職種との連携」
- 講 師 公益財団法人茨城県理学療法士会  
会長 斉藤 秀之 先生
- 主 催 茨城県指定地域リハ・ステーション  
株式会社日立製作所ひたちなか総合病院
- 参 加 費 無料
- 問 株式会社日立製作所ひたちなか総合病院  
リハビリテーション科 ☎・FAX 029-354-6291

## 2014春 宗次郎森の音楽会 in 常陸大宮

森の静けさの中に響き渡るオカリーナの生の音色を皆さんにお届けする「2014春 宗次郎森の音楽会in常陸大宮」(主催：常陸大宮市)を開催します。

【日 時】 5月11日(日)

集合/14:00 オカリーナの森駐車場(小瀬沢口)  
(徒歩にて会場へ移動：距離およそ700m)

開演/15:00(16:00終了予定)

【場 所】 オカリーナの森野外音楽堂  
(常陸大宮市上小瀬地内)

※悪天候の場合は、会場を緒川総合センターへ  
変更します。



<チケットの発売開始日>

●販売開始 4月13日(日) 初日のみ 9:00~12:00

4月14日(月) 以降8:30~17:15 ※ただし、土・日曜日、祝日を除く。

●販売枚数 130枚

●入 場 料 2,000円【全席指定】

※チケットの取扱いは、市民協働課の窓口のみとなります。(電話による予約販売は行いません)

※販売枚数は、一人につき4枚までとします。

※未就学児の入場はご遠慮願います。

問 本庁 市民協働課地域づくり支援G ☎52-1111内線126 FAX53-5415 ✉kyodo@city.hitachiomiya.lg.jp

## パークアルカディアプラネタリウム館上映作品と星空観望会のお知らせ

### 【上映作品のお知らせ】

ドーム全体に広がる迫力と透明感を生かした美しい映像をお届けします。

○上映期間 平成26年4月1日(火)~6月6日(金)

○時 間 【平日】10:00~/13:30~ 【土・日・祝】10:00~/13:30~/15:00~

○内 容 「アースシンフォニー 光と水が奏でる空の物語」(上映時間25分)

私たちが住む、命の惑星、地球の素晴らしさや地球を包む大気が  
起こす美しい現象をドームスクリーンで体験しましょう。

癒しのナレーションと、壮大で心地よい音楽とともに空の物語を  
お楽しみください。

ナレーション：水樹奈々(声優・アーティスト)

○観 覧 料 個人/大人300円、小人100円、幼児50円

団体(20名以上)/大人240円、小人80円、幼児40円

○休 館 日 毎週月曜日、毎月第4火曜日

(休館日が祝日の場合は開館。火曜日が祝日の場合はその翌日が休館日)



### 【星空観望会のお知らせ】

○日 時 4月5日(土) 15:30 ~ 受付開始

16:00 ~ 天体のお話・星空観望会

○参 加 費 無料

○申 込 事前の申し込みが必要です。(ただし、申し込み状況により当日参加も可)

※雨天の場合は内容を変更して実施します。(17:00解散)

申込・問 パークアルカディアプラネタリウム館 ☎・FAX 57-6161

財団法人山方ふるさと振興公社 ☎57-3325

## 図書館からののお知らせ

### ■行事予定

#### ★おはなし会

- 口ゼのつどい・くれよん 4月 5日(土)  
 美和かわせみ・ひこうき雲 4月12日(土)  
 めばえの会 4月17日(木)  
 どんどんちっち・おひさま 4月19日(土)  
 はみんぐばあど・御前山かわせみ 4月26日(土)

10:30から1階児童コーナーで行います。

#### ★春休みこども映画会

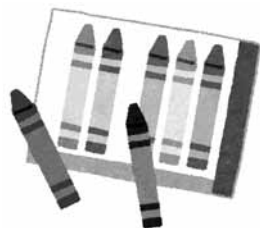
- 日 時 3月28日(金)  
 13:30～14:30  
 ○場 所 図書館2階 視聴覚室  
 ○内 容 「ミッキーマウスとドナルドダック」  
 ※入場無料

### ■お知らせ

#### ★おかあさんの似顔絵募集

5月11日の母の日に向けて、おかあさんの似顔絵を募集します。描いてくれた似顔絵は図書館に展示し、母の日までにお返しします。

- 募集期間 4月5日(土)～30日(水)  
 ○申込方法 用紙をカウンターで配布します。  
 一人1枚、先着50名です。  
 ○展示期間 4月26日(土)～5月9日(金)



### ■お願い

#### ★転出・転居について

市内で住所が変わった方は、利用カードと新しい住所が確認できるものをお持ちのうえ、変更の手続きをしてください。

卒業・転出などで利用資格がなくなった場合は、お手数でも利用カードの返却をお願いします。その際、返し忘れていた本やビデオ等がないか、ご確認をお願いします。

### 利用カードはお持ちですか？

図書館の図書・ビデオ・DVDの貸出には、利用カードが必要です。新規に利用カードを作成する場合は、住所・氏名・生年月日が確認できるもの（運転免許証・保険証・学生証など）が必要です。

また、市内に通勤・通学している方については、通勤先・通学先を確認できるものをご持参ください。

利用カードを紛失した場合は、再発行ができますので、住所・氏名・生年月日・通勤・通学を確認できるものをご持参ください。ただし、再発行は申請してから1週間後となります。

#### ※利用カードを作れる方

- 市内在住者
- 市内に通勤・通学している方
- 太子町・城里町在住者

- ☆図書 一人5冊以内 15日間貸出  
 ☆視聴覚資料 一人2点以内 8日間貸出

### ■開館カレンダー

#### 4月

日	月	火	水	木	金	土
		1	2	3	4	5
6	7	8	9	10	11	12
13	14	15	16	17	18	19
20	21	22	23	24	25	26
27	28	29	30			

開館時間 9:30～18:00

■休館日

■木曜日は19:00まで開館

### 問 図書館

☎53-7300 FAX 53-7301

H・P <http://www.tosyo.city.hitachiomiya.lg.jp/>

# けんこうカレンダー【4月】

このコーナーの詳しい内容については、総合保健福祉センター（かがやき）内・健康推進課または、各総合支所市民福祉課へお問い合わせください。

## ▽子どもに関すること

◎対象となるお子さんには個別に通知します。

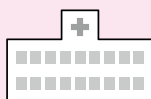
全地域 会場：総合保健福祉センター（かがやき）					
乳児健診(3~4か月児)	17日(木)	受付/13:30~14:00	1.6歳児健診(1歳6か月児)	9日(水)	受付/13:00~13:20
乳児相談(12か月児)	30日(水)	受付/ 9:30~ 9:40	2歳児歯科健診(2歳3か月児)	16日(水)	受付/13:00~13:20
乳児相談(9か月児)		受付/13:30~13:40	3歳児健診(3歳2か月児)	24日(木)	受付/13:00~13:20

## ▽おとなに関すること

※昨年度検診を受診した方へ問診票等を送ります。問診票の届かない方で検診を希望する方はご連絡ください。

大宮地域	山方地域
『腹部超音波検診』	『胃・腹部超音波検診』
10日(木) 玉川分館	14日(月) 山方農村集落多目的共同利用施設(盛金)
11日(金) 塩田分館	15日(火)
21日(月) 岩崎ふるさとコミュニティセンター	16日(水) 山方農林漁家高齢者センター(神奉地)
22日(火) 若林新農村集落センター	17日(木)
23日(水) 小場集会所	18日(金)
24日(木) 村石分館	24日(木) 山方農村環境改善センター(諸沢)
25日(金) 上野分館	25日(金) 長田分館
	26日(土) 山方南小学校体育館

- 問 かがやき 健康推進課健康推進G ☎54-7121**
- 山支 市民福祉課福祉健康G ☎57-2121(代表)
  - 美支 市民福祉課福祉健康G ☎58-2111(代表)
  - 緒支 市民福祉課福祉健康G ☎56-2111(代表)
  - 御支 市民福祉課福祉健康G ☎55-2111(代表)



電話で確認してからお出かけください。

### ◆休日・祝日の当番医◆ 3/16~4/13

\*病院名・電話番号

	市内(市外局番0295)	那須烏山市(市外局番0287)	茂木町(市外局番0285)
3/16	岡崎外科医院 ☎52-0547	烏山台病院 ☎82-2739	今井医院 ☎63-0320
21	大串医院 ☎57-2411	熊田診療所 ☎88-2136	桜井循環器科内科 ☎63-5131
23	丹治医院 ☎53-2115	近藤クリニック ☎83-2250	茂木中央病院 ☎63-1151
30	上久保医院 ☎52-3181	佐野医院 ☎84-1616	さとう耳鼻咽喉科クリニック ☎64-3341
4/6	小泉医院 ☎52-0116	塩谷医院 ☎88-2055	吉永医院 ☎63-2303
13	志村大宮病院 ☎53-1111	滝田内科医院 ☎82-2544	今井医院 ☎63-0320

- 市内の医療機関の診療時間は、9:00~13:00までです。(当番医のやむを得ない都合により診療時間の変更や休診となることがあります)
- 近隣市町村の医療機関については、直接お問い合わせください。また、常陸大宮市ホームページからも検索できます。

### ◆救急医療二次病院◆

常陸大宮済生会病院 ☎52-5151

- 24時間体制で、重症患者を受け入れています。