



お知らせ版

No.294

2015年(平成27年)

1/26

発行/常陸大宮市
編集/秘書広聴課
☎0295-52-1111

〒319-2292 常陸大宮市中富町3135-6
ホームページ <http://www.city.hitachiomiya.lg.jp/>
メールアドレス email@city.hitachiomiya.lg.jp

お知らせ

- P1 ○山方総合支所駐車場の改修工事が完了しました
- P2 ○防災行政無線による情報伝達訓練を実施します
- P2 ○玉川沿岸土地改良区総代総選挙のお知らせ
- P2 ○辰ノ口堰土地改良区総代総選挙のお知らせ
- P2 ○やまがたすこやかランド三太の湯
臨時営業のお知らせ
- P3-5 ○住民税・所得税申告相談のお知らせ
- P6-7 ○太田税務署からのお知らせ
- P8 ○軽自動車等の手続きはお済みですか？
- P9 ○「くらしの便利帳ひたまるガイド」の一部訂正について
- P9 ○2015年農林業センサス実施中
- P9 ○市内保育園等給食食材の放射性物質測定結果について
- P10-11 ○市民が先生に～身近な先生と楽しく学ぼう～
ひたまる先生紹介(生活分野)
- P11 ○がんばっぺ！茨城企業説明会開催
- P16 ○休日・祝日の当番医(2/1～2/22)

募集

- P12 ○普通救命講習会 I 参加者募集
- P12-13 ○市奨学生募集
- P14 ○ひとり親家庭等就職支援セミナー参加者募集
- P14 ○水戸建築高等職業訓練校生徒募集

相談

- P14 ○特設人権相談所の開設
- P14 ○2月は「相続登記はお済みですか」月間です

イベント

- P14 ○常陸大宮市文化センター催し物のご案内
- P15 ○ひたまる先生ワークショップ～ふれあい体験公開講座～
- P16 ○第7回ミュージック・フェスティバル

市の主な施設

常陸大宮市役所(本庁)	52-1111
山方総合支所	57-2121
美和総合支所	58-2111
緒川総合支所	56-2111
御前山総合支所	55-2111
総合保健福祉センター(かがやき)	54-7121
緒川保健センター	56-5110
水道課	52-0427
下水道課	53-7250
教育委員会山方事務所	57-2903
教育委員会美和事務所	58-2142
教育委員会緒川事務所	56-5111
教育委員会御前山事務所	55-2116
教育支援センター(あゆみの広場)	54-2026
消防本部・東消防署	54-0119
西消防署	56-2119
大宮公民館	52-0673
山方公民館	57-2903
御前山市民センター	55-2116
文化センター	53-7200
図書情報館	53-7300
緒川総合センター	56-5111
おおみやコミュニティセンター	53-5885
山方農林漁家高齢者センター	57-3963
美和工芸ふれあいセンター	58-2142
御前山保健福祉センター	55-2733
西部総合公園体育館	52-5223
歴史民俗資料館大宮館	52-1450
歴史民俗資料館山方館	57-2616
文書館	52-0571
おおみや広域聖苑	54-0202

2月の納税

固定資産税【4期】
国民健康保険税【9期】
介護保険料【6期】
後期高齢者医療保険料【8期】

納期限：3月2日(月)

山方総合支所駐車場の改修工事が完了しました

平成26年8月より実施していた山方総合支所駐車場の改修工事が完了しましたので、お知らせします。

ご協力ありがとうございました。

問 山支 市民福祉課市民G ☎57-2121 (代表)

お知らせ

防災行政無線による情報伝達訓練を実施します

地震・武力攻撃などの発生時に備え、情報伝達訓練を行います。

この訓練は、全国瞬時警報システム（Jアラート）※1を用いた訓練で、常陸大宮市以外でも様々な手段で情報伝達訓練が行われます。

※1 Jアラートとは、地震や武力攻撃などの緊急情報を、国から人工衛星などを通じて瞬時に伝えるシステムです。

○訓練実施日時 2月20日(金) 14:15頃

○訓練で行う放送試験

- ・情報伝達手段：防災行政無線（屋外・屋内）
- ・放送内容

チャイム音

「これは、テストです。」

「これは、テストです。」

「これは、テストです。」

「こちらは、防災常陸大宮です。」

チャイム音

問 本庁 安全まちづくり推進課安全まちづくり推進G

☎52-1111 内線114

玉川沿岸土地改良区総代総選挙のお知らせ

平成27年3月11日の任期満了に伴い玉川沿岸土地改良区総代総選挙が行われます。

この選挙は、土地改良区の議決機関である総代会を構成する総代を選出するためのものです。

選挙の日程は、次のとおりです。

○投票日 2月25日(水)

○投票時間 8:00～14:00

○告示日 2月18日(水)

○立候補届出

日時：2月18日(水)及び19日(木) 8:30～17:00

場所：常陸大宮市選挙管理委員会

立候補できる方：

玉川沿岸土地改良区の組合員であり、年齢が満25歳以上の方

選挙区	区域	定数(名)
第1選挙区	常陸大宮市下村田、上村田	8
第2選挙区	常陸大宮市石沢、若林、抽ヶ台町	11
第3選挙区	常陸大宮市八田、東野	6
第4選挙区	常陸大宮市西塩子、北塩子	7

問 常陸大宮市選挙管理委員会 (本庁 総務課内)

☎52-1111 内線318

玉川沿岸土地改良区事務所 ☎53-4975

辰ノ口堰土地改良区総代総選挙のお知らせ

平成27年4月2日の任期満了に伴い辰ノ口堰土地改良区総代総選挙が行われます。

この選挙は、土地改良区の議決機関である総代会を構成する総代を選出するためのものです。

選挙の日程は、次のとおりです。

○投票日 3月14日(土)

○投票時間 9:00～14:00

○告示日 3月7日(土)

○立候補届出

日時：3月7日(土)及び8日(日) 8:30～17:00

場所：第1選挙区

常陸大宮市選挙管理委員会

その他の選挙区

常陸太田市選挙管理委員会

立候補できる方：

辰ノ口堰土地改良区の組合員であり、年齢が満25歳以上の方

選挙区	区域	定数(名)
第1選挙区	常陸大宮市辰ノ口、塩原、小倉、富岡、宇留野	9
第2選挙区	常陸太田市花房町、新地町、松栄町、中野町、小島町	10
第3選挙区	常陸太田市竹合町、大方町	4
第4選挙区	常陸太田市薬谷町、大里町	4
第5選挙区	常陸太田市島町、粟原町、藤田町、上河合町、下河合町	11
第6選挙区	常陸太田市天神林町、谷河原町	5

問 常陸太田市選挙管理委員会

☎0294-72-3111

常陸大宮市選挙管理委員会 (本庁 総務課内)

☎52-1111 内線318

辰ノ口堰土地改良区事務所

☎0294-72-1180

やまがたすこやかランド三太の湯 臨時営業のお知らせ

「やまがたすこやかランド 三太の湯」では、下記のとおり臨時営業を行います。

皆さんお誘い合わせのうえ、ご来館ください。

○臨時営業日 2月12日(木)

※11日(水)建国記念日は通常どおり営業を行います。

○営業時間 10:00～21:00

問 やまがたすこやかランド三太の湯 (諸沢5071)

☎57-4126

住民税・所得税申告相談のお知らせ

平成27年度住民税申告・平成26年分所得税の確定申告の受付時期が近づいてきました。

申告相談の受付は、住民税が平成27年2月13日(金)・所得税が2月16日(月)から始まります。

市役所本庁及び各総合支所とも税務窓口での申告はできません。申告相談の時間、会場は日割表のとおりとなりますのでご注意ください。

また、市役所本庁の申告相談の順番受付については、午前8:00からとなりますので、時間前にお越しの方は、北側玄関でお待ちください。

○2月13日(金)の住民税申告会場は、市役所本庁のみです。(地域・地区等の指定はありません)

○給与所得者で、平日の来庁が困難な方を対象に休日の申告相談を行います。

日時：2月22日(日)

9:00～正午、13:00～15:00

場所：本庁及び各総合支所等申告会場

【申告の際の注意点】

申告前に、申告書類等を確認のうえ、関係書類(特に収支明細書など)を整理してお持ちください。印鑑も忘れずにお持ちください。

また、税務署から申告用の書類が届いている方は必ずお持ちください。(平成26年1月から記帳と帳簿書類の保存が義務化されました)

①給与所得のある方、年金を受給している方
・平成26年分の源泉徴収票

②事業所得(農業・営業等)・不動産所得のある方
・収入や経費のわかる書類及び帳簿類
・収支内訳書

※収支内訳書とは、所得金額を計算するために申告者本人が収入金額や経費の明細を記載するもので、一般用、農業所得用、不動産所得用があります。帳簿や領収書等を整理し、事前に収入や経費を計算してください。

③すべての申告に必要なもの
・健康保険(国民健康保険を除く)、国民年金、国民年金基金の控除証明書または領収書
・一般の生命保険料、介護医療保険料、個人年金保険料、地震保険料の控除証明書
・医療費控除を申告する方は医療費の領収書

●申告相談は、市役所・各総合支所の対象地区以外でも申告相談はできますが、なるべく指定された日・会場をお願いします。

※住宅借入金等特別控除(初年度)や株式及び不動産の譲渡所得などの申告は税務署で行ってください。

問 本庁 税務徴収課市民税G ☎52-1111 内線232

山支 市民福祉課市民G ☎57-2121(代表)

美支 市民福祉課市民G ☎58-2111(代表)

緒支 市民福祉課市民G ☎56-2111(代表)

御支 市民福祉課市民G ☎55-2111(代表)

○大宮地域申告相談日割表

会場：市役所2階201会議室

月日	区分	相談時間	対象地区
2月13日(金)	住民税	9:00～12:00	市内全域
		13:00～16:00	
2月14日(土)		休	
2月15日(日)		休	
2月16日(月)		9:00～12:00	玉川地区
		13:00～16:00	(東野・八田・若林)
2月17日(火)		9:00～12:00	塩田地区
		13:00～16:00	(西塩子・北塩子・照田)
2月18日(水)	住民税 所得税	9:00～12:00	大場地区
		13:00～16:00	(三美・小場・小野)
2月19日(木)		9:00～12:00	村石地区
		13:00～16:00	(下村田・上村田・石沢)
2月20日(金)		9:00～12:00	大宮地域全域
		13:00～16:00	
2月21日(土)		休	
2月22日(日)		9:00～12:00	大宮地域全域
		13:00～15:00	
2月23日(月)		9:00～12:00	上野地区
		13:00～16:00	(下岩瀬・上岩瀬・宇留野)
2月24日(火)	住民税 所得税	9:00～12:00	上野地区
		13:00～16:00	(根本・泉)
2月25日(水)		9:00～12:00	大賀地区
		13:00～16:00	(上大賀・岩崎・鷹巣・小祝)
2月26日(木)		9:00～12:00	世喜地区
		13:00～16:00	(辰ノ口・塩原・小倉・富岡)
2月27日(金)		9:00～12:00	大宮地区(栄町・南町・中富町・北町・抽ヶ台町・上町・下町)
		13:00～16:00	
2月28日(土)		休	
3月1日(日)		休	
3月2日(月)		9:00～12:00	大宮地区(東富町・姥賀町・野中町・田子内町・高渡町)
		13:00～16:00	
3月3日(火)	住民税 所得税	9:00～12:00	大宮地域全域
		13:00～16:00	
3月4日(水)		9:00～12:00	大宮地域全域
		13:00～16:00	
3月5日(木)		9:00～12:00	大宮地域全域
		13:00～16:00	
3月6日(金)		9:00～12:00	大宮地域全域
		13:00～16:00	
3月7日(土)		休	
3月8日(日)		休	
3月9日(月)		9:00～12:00	大宮地域全域
		13:00～16:00	
3月10日(火)	住民税 所得税	9:00～12:00	大宮地域全域
		13:00～16:00	
3月11日(水)		9:00～12:00	大宮地域全域
		13:00～16:00	
3月12日(木)		9:00～12:00	大宮地域全域
		13:00～16:00	
3月13日(金)		9:00～12:00	大宮地域全域
		13:00～16:00	
3月14日(土)		休	
3月15日(日)		休	
3月16日(月)	住民税	9:00～12:00	大宮地域全域
		13:00～16:00	

※受付時間は、午前は11:30まで、午後は16:00までです。受付終了時間は、混雑状況により早まる場合があります。2月22日(日)の午後受付は15:00までです。

○山方地域申告相談日割表 会 場：山方公民館				○美和地域申告相談日割表 会 場：美和総合支所				
区分	相談時間	対象地区	月日	区分	相談時間	対象地区		
住民税 所得税	9:00~12:00	久隆・家和楽区	2月16日(月)	住民税 所得税	9:00~12:00	美和地域全域		
	13:00~16:00							
	9:00~12:00	盛金区	2月17日(火)		9:00~12:00			
	13:00~16:00							
	9:00~12:00	諸沢・北富田区	2月18日(水)		9:00~12:00			氷之沢区
	13:00~16:00							
	9:00~12:00		2月19日(木)		9:00~12:00			下檜沢第1・2区
	13:00~16:00							
	9:00~12:00	長沢・照田区	2月20日(金)		9:00~12:00			美和地域全域
13:00~16:00								
休			2月21日(土)	休				
住民税 所得税	9:00~12:00	山方地域全域	2月22日(日)	住民税 所得税	9:00~12:00	美和地域全域		
	13:00~15:00							
	9:00~12:00	長田区(上)	2月23日(月)		9:00~12:00			小田野区
	13:00~16:00							
	9:00~12:00	長田区(下)	2月24日(火)		9:00~12:00			鷺子区
	13:00~16:00							
	9:00~12:00	野上1区	2月25日(水)		9:00~12:00			上檜沢区
	13:00~16:00							
	9:00~12:00	野上2区	2月26日(木)		9:00~12:00			高部第1区
	13:00~16:00							
	9:00~12:00	野上1・2区	2月27日(金)		9:00~12:00			高部第2区
13:00~16:00								
休			2月28日(土)	休				
休			3月1日(日)	休				
住民税 所得税	9:00~12:00	小貫・照山区	3月2日(月)	住民税 所得税	9:00~12:00	美和地域全域		
	13:00~16:00							
	9:00~12:00		3月3日(火)		9:00~12:00			
	13:00~16:00							
	9:00~12:00	舟生区	3月4日(水)		9:00~12:00			
	13:00~16:00							
	9:00~12:00	西野内区	3月5日(木)		9:00~12:00			
	13:00~16:00							
	9:00~12:00	山方1区	3月6日(金)		9:00~12:00			
13:00~16:00								
休			3月7日(土)	休				
休			3月8日(日)	休				
住民税 所得税	9:00~12:00	山方2区	3月9日(月)	住民税 所得税	9:00~12:00	美和地域全域		
	13:00~16:00							
	9:00~12:00	山方3区	3月10日(火)		9:00~12:00			
	13:00~16:00							
	9:00~12:00	山方地域全域	3月11日(水)		9:00~12:00			
	13:00~16:00							
	9:00~12:00		3月12日(木)		9:00~12:00			
	13:00~16:00							
	9:00~12:00		3月13日(金)		9:00~12:00			
	13:00~16:00							
休			3月14日(土)	休				
休			3月15日(日)	休				
住民税	9:00~12:00	山方地域全域	3月16日(月)	住民税	9:00~12:00	美和地域全域		
	13:00~16:00							

2月13日(金)は、市内全域を対象に、住民税の申告相談を市役所本庁(2階会議室)のみで行います。9時~12時、13時~16時です。

※受付時間は、午前は11:30まで、午後は16:00までです。受付終了時間は、混雑状況により早まる場合があります。2月22日(日)の午後受付は15:00までです。

○緒川地域申告相談日割表 会 場：緒川総合支所				○御前山地域申告相談日割表 会 場：御前山保健福祉センター1階ロビー				
区分	相談時間	対象地区	月日	区分	相談時間	対象地区		
住民税 所得税	9:00~12:00	那賀区	2月16日(月)	住民税 所得税	9:00~12:00	長倉区		
	13:00~16:00				13:00~16:00			
	9:00~12:00	下小瀬・小玉区	2月17日(火)		9:00~12:00	長倉区		
	13:00~16:00				13:00~16:00			13:00~16:00
	9:00~12:00	国長区	2月18日(水)		9:00~12:00	野田区		
	13:00~16:00				13:00~16:00			
	9:00~12:00	本郷・下郷区	2月19日(木)		9:00~12:00	野田区		
	13:00~16:00				13:00~16:00			13:00~16:00
	9:00~12:00	西根・川西区	2月20日(金)		9:00~12:00	中居区		
13:00~16:00	13:00~16:00			13:00~16:00	御前山地域全域			
休			2月21日(土)	休				
住民税 所得税	9:00~12:00	緒川地域全域	2月22日(日)	住民税 所得税	9:00~12:00	御前山地域全域		
	13:00~15:00				13:00~15:00			
	9:00~12:00	宿区	2月23日(月)		9:00~12:00	野口第1区		
	13:00~16:00				13:00~16:00			
	9:00~12:00	大岩区	2月24日(火)		9:00~12:00	野口第1区		
	13:00~16:00				13:00~16:00			13:00~16:00
	9:00~12:00	小舟区	2月25日(水)		9:00~12:00	野口第2区		
	13:00~16:00				13:00~16:00			
	9:00~12:00				2月26日(木)	9:00~12:00		野口第3区
	13:00~16:00					13:00~16:00		
	9:00~12:00	小松区	2月27日(金)		9:00~12:00	野口第3区		
13:00~16:00	13:00~16:00			13:00~16:00	御前山地域全域			
休			2月28日(土)	休				
休			3月 1日(日)	休				
住民税 所得税	9:00~12:00	油河内・入本郷区	3月 2日(月)	住民税 所得税	9:00~12:00	野口平区		
	13:00~16:00				13:00~16:00			
	9:00~12:00	吉丸・千田区	3月 3日(火)		9:00~12:00	野口平区		
	13:00~16:00				13:00~16:00			13:00~16:00
	9:00~12:00	緒川地域全域	3月 4日(水)		9:00~12:00	門井区		
	13:00~16:00				13:00~16:00			13:00~16:00
	9:00~12:00				3月 5日(木)	9:00~12:00		下伊勢畑区
	13:00~16:00					13:00~16:00		
9:00~12:00	3月 6日(金)	9:00~12:00						
13:00~16:00		13:00~16:00						
休			3月 7日(土)	休				
休			3月 8日(日)	休				
住民税 所得税	9:00~12:00	緒川地域全域	3月 9日(月)	住民税 所得税	9:00~12:00	上伊勢畑区		
	13:00~16:00				13:00~16:00			
	9:00~12:00		3月10日(火)		9:00~12:00	上伊勢畑区		
	13:00~16:00				13:00~16:00			13:00~16:00
	9:00~12:00		3月11日(水)		9:00~12:00	御前山地域全域		
	13:00~16:00				13:00~16:00			
	9:00~12:00		3月12日(木)		9:00~12:00			
	13:00~16:00				13:00~16:00			
9:00~12:00	3月13日(金)	9:00~12:00						
13:00~16:00		13:00~16:00						
休			3月14日(土)	休				
休			3月15日(日)	休				
住民税	9:00~12:00	緒川地域全域	3月16日(月)	住民税	9:00~12:00	御前山地域全域		
	13:00~16:00				13:00~16:00			

2月13日(金)は、市内全域を対象に、住民税の申告相談を市役所本庁(2階会議室)のみで行います。9時~12時、13時~16時です。

※受付時間は、午前は11:30まで、午後は16:00までです。受付終了時間は、混雑状況により早まる場合があります。2月22日(日)の午後受付は15:00までです。

太田税務署からのお知らせ

【所得税及び復興特別所得税の確定申告書は自分で作成してお早めに】

- ・確定申告期間中は、税務署などの申告相談会場は大変混雑し、長時間お待ちいただくこととなります。国税庁ホームページ「確定申告書等作成コーナー」を利用すれば、ご自宅で確定申告書等が作成できます。詳しくは、国税庁ホームページ（www.nta.go.jp）をご覧ください。
- ・平成26年分の所得税及び復興特別所得税の確定申告の相談及び申告書の受付は、**2月16日(月)から3月16日(月)まで**です。
還付申告は、2月15日(日)以前でも行えます（税務署の閉庁日（土・日曜日、祝日等）は、太田税務署での相談及び申告書の受付は行っていません）。

○申告書の作成について

申告書の作成にあたっては、「復興特別所得税額」欄の記載漏れのないようご注意ください。

平成25年分から平成49年分までの各年分については、所得税と併せて復興特別所得税の申告及び納付をすることとされています。

復興特別所得税の額は、各年分の基準所得税額（原則として、その年分の所得税額）に2.1%の税率を掛けて計算した金額です（申告されるすべての方について「復興特別所得税額」欄の記載が必要となります）。

また、国税庁ホームページの「確定申告書等作成コーナー」では、画面の案内に従って金額等を入力することにより、税額などが正しく計算され、計算誤りのない所得税及び復興特別所得税の確定申告書や青色申告決算書などを作成できますので、ぜひご利用ください。作成したデータは、e-Taxを利用して提出することができるほか、印刷した「書面」により提出することもできます。

なお、「所得税及び復興特別所得税の確定申告の手引き」や申告書用紙等は、国税庁ホームページからダウンロードできますのでご利用ください。

○申告書の税務署への送付について

確定申告書を税務署に送付する場合は、「郵便物」（第一種郵便物）または「信書便物」として送付してください。確定申告書は「信書」に該当しますので、郵便物・信書便物以外の荷物扱いで送付することはできません。詳しくは、総務省ホームページ（<http://www.soumu.go.jp/>）をご覧ください。

※ゆうパック、EXPACK500、ゆうメール、ポスパケットでは、信書を送付することができません。

○納付期限と振替納税について

確定申告による所得税及び復興特別所得税の納期限及び振替日は、次のとおりです。

- ・納期限・・・3月16日(月)
- ・振替日・・・4月20日(月)

※申告書の提出後に、納付書の送付や納税通知等による納税のお知らせはありません。納付には便利な振替納税を、ぜひご利用ください。

【公的年金等受給者に係る確定申告不要制度について】

平成23年分以後の各年分において、公的年金等の収入金額の合計額が400万円以下であり、かつ「公的年金等に係る雑所得」以外の所得金額が20万円以下である場合には、所得税の確定申告は必要ありません。

※所得税の確定申告が必要ない場合であっても、住民税の申告が必要な場合があります。

また、所得税の還付を受ける場合や確定申告書の提出が要件となっている控除（例えば、純損失や雑損失の繰越控除など）の適用を受ける場合には、確定申告書の提出が必要となります。

【消費税・地方消費税（個人事業者）の確定申告と納税は正しくお早めに】

平成26年分の個人事業者の方の消費税及び地方消費税の確定申告は、**3月31日(火)**が申告・納付の期限となっています。

平成26年4月1日から消費税率が5%（内地方消費税1%）から8%（内地方消費税1.7%）に変更されました。このため、平成26年分の消費税及び地方消費税の確定申告書を作成するためには、帳簿等において課税取引を事前に適用税率ごとに区分し、それを基に計算していただく必要があります。

○平成26年分の消費税・地方消費税の申告が必要な方

- ①平成24年分の課税売上高が1千万円を超える事業者
 - ②平成24年分の課税売上高が1千万円以下の事業者で、平成25年12月末までに「消費税課税事業者選択届出書」を提出している事業者
 - ③①、②に該当しない場合で、平成25年1月1日から平成25年6月30日までの期間（特定期間）の課税売上高が1千万円を超える事業者
- なお、特定期間における1千万円の判定は、課税売上高に代えて、給与等支払額の合計額によることもできます。

※事業の用に供していた建物や機械などの譲渡収入も、課税売上高に含まれます。

○納付期限と振替納税の利用について

確定申告による消費税及び地方消費税の納期限及び振替日は、次のとおりです。

- ・納期限・・・3月31日(火)
- ・振替日・・・4月23日(木)

【閉庁日対応について】

太田税務署では、今年の確定申告期間中は、平日（月～金曜日）以外でも水戸税務署と合同で下記のとおり業務を行います。

なお、この2日間は中央ビル以外での業務は行っていませんのでご注意ください。また、当日は混雑が予想されますので、あらかじめご承知願います。

- 期 日 2月22日(日)、3月1日(日)
- 時 間 9:00～17:00（受付/9:00～16:00）
（会場が混雑している場合には受付を早めに締め切ることがありますのであらかじめご了承ください）
- 場 所 中央ビル（水戸市泉町2-3-2）
- 業務内容 確定申告書用紙の配付、申告相談、確定申告書の收受及び納付相談
※現金納付の窓口業務は行いません。

※中央ビルへの直接のお問い合わせはご遠慮ください。

※駐車場がありませんので、公共交通機関をご利用ください。

問 太田税務署個人課税部門 ☎0294-72-2171
（自動音声に従い「0」を選択してください）



〈記号の見方〉

問：問い合わせ **申込**：申し込み先 **本庁**：常陸大宮市役所 **山支**：山方総合支所 **美支**：美和総合支所 **緒支**：緒川総合支所
御支：御前山総合支所 **教委**：市教育委員会 **教山**：山方事務所 **教美**：美和事務所 **教緒**：緒川事務所 **教御**：御前山事務所
かがやき：総合保健福祉センター（かがやき） **社協**：社会福祉協議会 **G**：グループ

軽自動車等の手続きはお済みですか？

原動機付自転車（排気量125cc以下）、小型特殊自動車（農耕用車両）について、以下①～⑧のような異動があった場合には、本庁税務徴収課または各総合支所市民福祉課での手続きが必要となります。

- ①販売店等から購入した
- ②知人等から譲り受けた
- ③市外から転入し、登録住所が旧住所地になっている
- ④廃棄した
- ⑤知人等に譲った
- ⑥市外に転出し、登録住所が常陸大宮市になっている
- ⑦盗難に遭った
- ⑧亡くなられた方の名義になっている

○手続きに必要なもの

異動の事由	販売証明書	譲渡証明書	廃車申告受付書 (廃車証明書)	標識交付証明書	ナンバープレート	印鑑※1
購入 (新規登録)	○					○
譲渡 (廃車手続き済み)		○ または ○				○
譲渡 (廃車手続きなし)		○		○	○	○
ナンバープレート 交換				○	○	○
転入 (廃車手続き済み)			○			○
転入 (廃車手続きなし)				○	○	○
廃車 (廃棄、譲渡、転出)				○	○	○
廃車 (盗難)※2				○		○

※1 代理の場合は、代理人の印鑑も必要です。

※2 盗難の場合は、警察署で盗難届を出した際の「受理番号」等が必要になりますので、控えておいてください。

○亡くなった方の車両の手続きについては、お問い合わせください。

○申請書の様式等は、市ホームページからダウンロードできます。

H・P <http://www.city.hitachiomiya.lg.jp/page/page000041.html>

●軽自動車、2輪の小型自動車についての手続きの詳細は、下記の表を参考にお問い合わせください

車両の種類	届出先及び問い合わせ先
・軽自動車(660cc以下の三輪・四輪のもの)	軽自動車検査協会茨城事業所 ☎050-3816-3105
・二輪の小型自動車(250cc超のもの) ・軽二輪(125cc超250cc以下のもの)	茨城県陸運支局 ☎050-5540-2017

問 本庁 税務徴収課市民税G ☎52-1111 内線239

山支 市民福祉課市民G ☎57-2121 (代表)

美支 市民福祉課市民G ☎58-2111 (代表)

緒支 市民福祉課市民G ☎56-2111 (代表)

御支 市民福祉課市民G ☎55-2111 (代表)

「くらしの便利帳ひたまるガイド」の一部訂正について

平成26年12月に発行しました「常陸大宮市くらしの便利帳ひたまるガイド」の内容に一部誤りがありました。

P.101医療マップ内「さとう整形外科クリニック」様の所在地表示が相違しています。正しくは下記のとおりです。お詫びして訂正します。

※電子書籍版では訂正済みです。



問 株式会社サイネックス 水戸支店

☎029-224-3070

本庁 企画政策課企画政策G

☎52-1111 内線311

2015年農林業センサス実施中

現在、「2015年農林業センサス」が実施されています。

この調査は、我が国の農林業の生産構造や就業構造、農山村地域における土地資源など農林業・農山村の基本構造の実態とその変化を明らかにすることを目的として5年ごとに行われる調査です。

また、東日本大震災以降初めて実施されることから、被災地域の現状と復旧・復興の状況を把握するうえでも非常に重要な意味を持つ調査となります。

調査員証を携行した統計調査員が、農林業を営んでいる世帯へ調査にお伺いしていますので、ご協力をお願いします。

【2015年農林業センサスキャンペーンサイト】

<http://www.maff.go.jp/j/tokei/census/afc2015/>

【農林業センサスコールセンター】

☎0570-02-0139 (有料)

問 本庁 総務課情報・統計G

☎52-1111 内線318

市内保育園等給食食材の放射性物質測定結果について

12月に実施した公立保育所及び民間保育園の給食食材の測定結果をお知らせします。

【検査条件】①使用機器：日立アロカメディカル株式会社製 CAN-OSP-NAI (簡易検査機器)

検査法：NaI(Tl)シンチレーションスペクトロメータ 検査時間：30分間

②使用機器：ATOMTEX社製 AT1320 (簡易検査機器)

検査法：NaI(Tl)シンチレーションスペクトロメータ 検査時間：20分間

※山方保育所・野上保育園で使用

2段書きになっている場合は、上段が2・3週、下段が4・5週に検査しています。

保育所(園)名	検体名	測定結果(Bq/kg)		保育所(園)名	検体名	測定結果(Bq/kg)	
		セシウム134	セシウム137			セシウム134	セシウム137
大賀	かぼちゃ	検出せず	検出せず	ひまわり	小松菜	検出せず	検出せず
	大根	検出せず	検出せず		にんじん	検出せず	検出せず
山方	大根	検出せず	検出せず	あゆみ	キャベツ	検出せず	検出せず
	白菜	検出せず	検出せず		ねぎ	検出せず	検出せず
美和	白菜	検出せず	検出せず	大宮みのり	ほうれん草	検出せず	検出せず
	かぼちゃ	検出せず	検出せず		ほうれん草	検出せず	検出せず
大宮聖愛 大宮聖慈	米	検出せず	検出せず	野上	さつまいも	検出せず	検出せず
		検出せず	検出せず		上小瀬	白菜	検出せず
さくら	にんじん	検出せず	検出せず	御前山	山東菜(白菜)	検出せず	検出せず
	白菜	検出せず	検出せず				

※「検出せず」とは、放射性セシウムが存在しないか、検出限界値未満のことです。

検出限界値は、測定する食材及び条件により差が出ます。

測定の結果、放射性セシウム134・137の測定値が100Bq/kg(国が定めた基準値)を超えた場合は、その食材の使用を中止します。

問 本庁 福祉課子育て支援室 ☎52-1111 内線137

市民が先生に～身近な先生と楽しく学ぼう～／ひたまる先生紹介（生活分野）

健康・文化・福祉分野などで活躍する豊富な知識をもった方を「ひたまる先生」として登録し、先生と市民が「いつでも・どこでも・だれとでも」をキャッチフレーズに、気軽に楽しく学びあえる場を提供しています。

今回は、生活分野の先生を紹介します。これから学ぼうと思う内容もきっと見つかるはずです。

先生から学ぶ内容については、本庁市民協働課、各総合支所市民福祉課、公民館などに冊子で備え付けてあります。また、市ホームページからも検索することができます。個人や団体でぜひ活用してください。

※利用したい方は、ひたまる先生名簿や市ホームページ等から情報を得て、ひたまる先生に直接ご相談のうえ活用してください。

<生活>

講師氏名 (代表者名)	タイトル	講座詳細	連絡先
久和野 泰之	ハーブの栽培、 利用方法、 ハーブ草木染め	ハーブの栽培は日本の気候には適しないものが多い ため、これらの条件の解決策についてお話をします。 また、ハーブは健康に良いと言われていることから、 ハーブの特徴を生かした利用方法などを資料・映像 等を用いて説明します。 ハーブを使ったお茶や料理、ハーブの草木染めなど についても講話及び実技指導します。	56-3597
久和野 さた	押し花講座	植物を採集し色が変わらない方法（原色乾燥法）で 乾燥させて、自分好みの押し花絵額やしおり箸袋 等、たくさんの小物やアクセサリー作りを行います。 押し花絵額は、花の色が変わらない不思議な方 法で10年以上長期間保つことができます。	56-3597
綿引 啓子	押し花指導	押し花の押し方から作画を指導します。 また、押し花を使って物づくりを指導します。	0296-88-2335
小泉 むつ子	編み物講座	【編み物】 編針を持ったことのない方から経験豊富な方まで、 編み方、製図、刊行物の作品を自分サイズに変える 方法等の技術を、流行の糸を使いながら指導します。 【手編】 三技法（棒針編、カギ編、アフガン編）の基礎から 作品の製作までを指導、また編み物相談等に答えます。 編み物何でも相談教室を開催します。	52-1739
益子 文江	編み物・洋裁講座、 クラフト、ビーズ	雑誌を利用し、同じように編み物を編んでいきます。 洋裁も同じように雑誌を使い製図を作製し、作品を 作ります。 クラフト手芸、ビーズ等は教本を使用します。	56-3146
三村 久子	皮手芸講座	皮を使って小物から大物まで製作します。刻印や カッター、ベベラーを使い皮に模様を入れ、染料で 色を付け型にします。	55-3933
鈴木 友子	中国刺繍講座	中国刺繍の作り方を指導します。	mikyway77altair@ yahoo.co.jp
小倉 たえ子	つるし雛づくり講座	つるし雛の作り方について実技を中心に指導しま す。皆さんで楽しく行いましょう。	57-6114
	手芸	作品を作る際、好きな物をこだわりなく作りましょ う。	

講師氏名 (代表者名)	タイトル	講座詳細	連絡先
堀江 敬子	こんにゃくづくり・おやきづくり・豆腐づくり講座	【手作り体験(こんにゃく(粉)、おやき、豆腐)】皆さんに体験内容の流れを簡単に説明した後、作り方を指導します。	090-4967-7725
塩田そばの会 宇留野 秋良	そば打ち講座	打ち方から茹で方まで説明しながら、実技をメインに指導します。	52-2701 080-6619-5771
長嶋 光行	そば・うどんの打ち方 食べ方の実技指導	そば・うどんの打ち方、食べ方を実技指導します。	56-3344 080-1161-6518
小野瀬 敏之	そば打ち実技指導	指定された場所でのそば打ちを実技指導します。	52-2076
鈴木 昌子	米粉でパンやケーキ 等を調理	旬の野菜等を使用して米粉のパンやケーキの調理を指導します。また、食育についてのお話もします。	52-0063
石澤 令子	パンづくり講座	パン作りの実技指導を行います。2時間半程度でパン1種、デザート1種を作ります。	55-2871
茅根 和史	料理講座	和食の調理を実技指導します。(初級～上級)	52-0109
小口 弘之	ワインの楽しみ方・ ワインと料理の相性について	ワインの楽しみ方やワインと料理の相性について、テイastingなどの実技指導を行います。	57-3929
後藤 博	自主防災組織講座	市の地域防災計画に基づく自主防災組織設置のための講座を行います。 未認可区への現地訪問(講話・情報交換会等)と申請書作成の手続き支援並びに認可促進PR活動を実施します。	53-4508
大津 力雄	交通安全講座	模擬道路での自転車、二輪車、自動車等の実技や屋内での講話を行います。(立哨指導の仕方、小学生や高齢者の歩行等交通安全全般について指導します)	090-3003-0733
おがわ花の会 代表：小瀬梅子	花づくり・ 花壇経営指導	花づくりや花壇経営などについて、講義や現地指導を行います。	56-2631

※利用方法：興味・関心のある内容の先生に直接ご相談いただき、ご利用ください。

※料金について：1講座1回につき上限5,000円(交通費込み)です(各先生によって異なります)。

助手を伴う場合には、1講座1回一人あたり上限1,000円(交通費込み)です。

なお、材料費、施設使用料は利用者側の負担となります。

※場所について：ひたまる先生と相談のうえ、場所の選定から予約(必要施設のみ)まで受講者で行ってください。

問 本庁 市民協働課市民協働G ☎52-1111 内線126

H・P <http://www.city.hitachiomiya.lg.jp/>

がんばっぺ！茨城企業説明会開催

茨城労働局と茨城県は、平成28年3月大学等の卒業予定者(既卒者を含みます)を対象に企業説明会を開催します。

参加希望の事業所の方は2月23日(月)～2月27日(金)に県労働政策課ホームページよりお申し込みください。なお、学生の方の事前申込は不要です。

【水戸会場】

○日 時 3月23日(月)・24日(火) 13:30～

○場 所 ホテルレイクビュー水戸

【土浦会場】

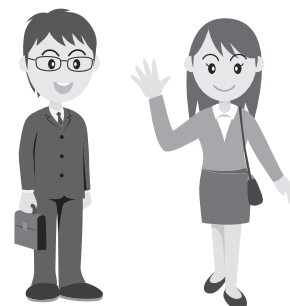
○日 時 3月25日(水)・26日(木) 13:30～

○場 所 ホテルマロウド筑波

※開催期間中は、11:00から「就活セミナー」を開催します。

問 茨城労働局職業安定課 ☎029-224-6218

ハローワーク常陸大宮 ☎52-3185



募 集

普通救命講習会 I 参加者募集

この講習会は、心肺蘇生法（自動体外式除細動器＜AED＞の使用法を含む）や異物除去、止血法に関する知識と技術を習得します。

- 日 時 2月28日(土) 9:00～正午
- 場 所 消防本部3階多目的室
- 対 象 者 15歳以上の方
- 募集人数 15名
- 受付期間 2月9日(月)～23日(月)
- 受 講 料 無料 ※講習修了証を発行します。

申込・問 消防本部東消防署救急G ☎54-0119 FAX53-2043



市奨学生募集

優良な生徒でありながら、経済的な理由で修学が困難な方に学資を貸与・給付し有為な人材を育成することを目的として、平成27年度奨学生募集を行います。

【長山景樹特別奨学金】（新制度）

- 募集人数・給付額・給付期間

区分		募集人数	給付額(月額)	給付期間
市内高等学校	常陸大宮高等学校	2名以内	1万5千円	3年以内
	小瀬高等学校	2名以内		
大学	常陸大宮高等学校出身者	1名以内	5万円	4年(6年)以内
	小瀬高等学校出身者	1名以内		
大学(出身高校の限定なし)		2名以内	3万円	

- 応募資格（次の全項目に該当する方）

- ①保護者が市内に引き続き3年以上住所を有する方
- ②大学（医学部、通信教育、短期大学を除く）または市内高等学校（県立常陸大宮高等学校または県立小瀬高等学校）に入学・在学する方
- ③人物・学業がともに特に優れている方
- ④経済的に修学が困難な方
- ⑤市の発展に寄与する目的で実施される事業等に、積極的に協力または関与する意思のある方
- ⑥他から奨学資金を受けていない方

- 提出書類

- ・奨学金給付申請書（特別奨学生）
- ・特別奨学生推薦調書
- ・住民票謄本
- ・世帯全員の所得課税証明書（平成25年分）
- ・平成26年分の確定申告書の写し、または源泉徴収票の写し（家計支持者全員）
- ・保護者の市税の滞納のない証明書または納税証明書
- ・小論文
- ・在学証明書（4月以降提出）

- 返還について

本制度は返還の必要のない奨学金です。ただし、下記の場合には奨学金の全額または一部の返還が必要となります。

- ・退学した場合
- ・奨学金給付期間または給付期間終了後3年以内に、保護者及び特別奨学生ともに市内に住所を有しなくなった場合
- ・虚偽の申請等の不正行為があった場合
- ・その他返還が必要と認められる場合

【奨学資金】

○募集人数・貸与額・貸与期間

区分		募集人数	貸与額(月額)	貸与期間
高等学校		20名以内	2万円以内	平成27年4月から在学する学校の正規の修業期間(1学年以外の学年で貸与を希望する方は、残修業期間とする)
高等専門学校	1～3年課程		2万円以内	
	4年課程以上		5万円以内	
専門学校(専修学校専門課程)			5万円以内	
大学・短期大学			5万円以内	

○応募資格(次の全項目に該当する方)

- ①保護者が市内に引き続き3年以上住所を有する方
- ②高等学校・高等専門学校・専門学校(専修学校専門課程)・短期大学・大学に入学・在学する方
- ③人物及び学業がともに優れている方
- ④経済的に修学が困難な方
- ⑤他から奨学資金を受けていない方

○提出書類

- ・奨学資金貸与申請書
- ・奨学生推薦調書
- ・住民票謄本
- ・世帯全員の所得課税証明書(平成25年分)
- ・平成26年分の確定申告書の写し、または源泉徴収票の写し(家計支持者全員)
- ・保護者の市税の滞納のない証明書または納税証明書
- ・在学証明書(4月以降提出)

○返還について

貸与最終月の6か月経過後から、10年以内に、半年賦または年賦で返還(無利子)。

○募集人数・貸付限度額

【入学一時金】

○募集人数・貸与限度額

区分	募集人数	貸与限度額(入学時一回)	備考
専門学校(専修学校専門課程)	5名以内	100万円以内	貸与額は、入学時の納入金を超えない額
短期大学		150万円以内	
大学		200万円以内	

○応募資格(次の全項目に該当する方)

- ①専門学校(専修学校専門課程)、短期大学、大学に進学する方の保護者で、市内に引き続き3年以上住所を有する方
- ②経済的に修学させることが困難な方

○提出書類

- ・入学一時金貸与申請書
- ・住民票謄本
- ・世帯全員の所得課税証明書(平成25年分)
- ・平成26年分の確定申告書の写し、または源泉徴収票の写し(家計支持者全員)
- ・市税の滞納のない証明書または納税証明書
- ・入学を確認できる書類の写し
- ・入学時に学校に納入する金額を確認できる書類の写し

○返還について

貸与1年後から3年以内に半年賦または年賦で返還(無利子)。

◎申込書・募集要項について

本庁3階教育総務課で配布を予定しています。また、市ホームページからもダウンロードすることができます。

○募集期間 2月16日(月)～4月15日(水) 17:15まで

※土・日曜日、祝日は除く。

応募・問 教委 教育総務課教育総務G ☎52-1111 内線349

ひとり親家庭等就職支援セミナー 参加者募集

～面接で好印象を与えるメイク術とビジネスマナー～
茨城県母子家庭等就業・自立支援センターでは、ひとり親家庭等の就業を促進するため、メイク術とビジネスマナーのセミナーを開催します。明るい第一印象で好感度をアップしましょう。

- 日 時 3月1日(日) 13:30～16:00
- 場 所 土浦市亀城プラザ 第2会議室
(土浦市中央2-16-4
☎029-824-3121)
- 定 員 20名(定員になりしだい締切)
託児付き(要予約)
- 参加費 無料

申込・問 茨城県母子家庭等就業・自立支援センター
☎029-233-2355

水戸建築高等職業訓練校生徒募集

～働きながら勉強して資格が取れます～
訓練生は、職場で建築大工職として現場作業の実施指導を受けながら、3年間就学すると2級技能士の受験資格が得られます。さらに、技能照査(卒業試験)に合格すると学科試験が免除されます。

- 受付期限 4月10日(金)まで
- 対象者 中学校、専門学校、高等学校を卒業(平成27年3月卒業見込みを含む)し、水戸市周辺の事業所に雇用された方等
- 授業料 年間65,000円
- 訓練日 毎週火・木曜日 18:30～21:30
- 申込方法 所定の入校申込書に記入のうえ、お申し込みください。

申込・問 水戸建築高等職業訓練校(水戸市住吉町63-1)
☎029-239-3731 FAX029-239-3732

相 談

特設人権相談所の開設

子どものいじめ・虐待・地域差別・嫌がらせ・家庭内問題等人権にかかわる問題でお困りの方は、お気軽にご相談ください。

相談は、市の人権擁護委員がお受けします。秘密は厳守します。

- 日 時 2月12日(木) 9:00～正午
- 場 所 緒川総合センター2階会議室

問 常陸大宮市人権擁護委員協議会事務局
(本庁 市民課市民G)
☎52-1111 内線102 FAX53-5415

2月は「相続登記はお済みですか」月間です

茨城司法書士会では、昭和59年より毎年2月を「相続登記はお済みですか月間」と定め、下記のとおり無料相談を実施します。

- 相談内容 相続登記に関する相談
- 期 間 2月の1か月間
※土・日曜日、祝日を除く。
- 受付・実施場所 県内の各司法書士事務所
- 申込方法 各司法書士事務所までお申し込みください。(事前予約制)

問 茨城司法書士会 ☎029-225-0111



常陸大宮市文化センター 催し物のご案内

出演者の都合により、演目、曲目、その他を変更することがあります。

4/11(土)

常陸大宮市文化センター●ロゼホール 開館20周年記念事業 ロゼホール歌謡祭Vol.3～男の春祭り～

- ◆場 所 大ホール
- ◆時 間 1回目 開場/12:30 開演/13:00
2回目 開場/16:30 開演/17:00
- ◆出演者 小金沢昇司、北川大介、
パク・ジュニョン、千葉一夫、浜博也、
対馬一誠、高倉一朗、茅根元三 他



小金沢 昇司



北川 大介

- ◆入場料 全席指定 3,500円
※未就学児入場不可
- ◆チケット発売日
2月15日(日)
窓口/9:00～ 電話・ネット予約/13:00～
※インターネット先行販売
2月5日(木)17:00～7日(土)23:59
※発売初日のみお一人様4枚までの購入となります。

問 常陸大宮市文化センター ☎53-7200 FAX53-7201
H・P <http://www.roze-hall.net/>

いつでも どこでも だれとでも

ひたまる先生ワークショップ ～ふれあい体験公開講座～

ひたまる先生会発足後、初となる、ひたまる先生会主催の「公開講座」を企画しました。
たくさんの講座を実際に見て、聞いて、体験してみてください。これから学ぼうと思う内容
もきっと見つかるはずです。

個人・団体でのたくさんのご参加をお待ちしています。

【日 時】 2月22日(日) 10:00～14:00

**【場 所】 おおみやコミュニティセンター
(北町400-2)**

※事前申込不要、参加は自由です。

<講座内容>

教 養：電子工作、ウクレレ、デジタルカメラ、パソコン、スマートフォン
相続・遺言・成年後見人制度
夜空の見方、楽しみ方などについての紹介
戦争体験、ホスピタリティー（おもいやり）、昔ばなし

生 活：手編み（編み物豆知識・小物制作）、押し花

福 祉：すこやか超寿出前講座（頭の体操、認知症予防、介護保険の活用など）

健 康：ニュースポーツ（ユニカール、ターゲットバードゴルフ、オーバルボール）、
合気道

文 化：お手玉あそび、陶芸、茶道、和太鼓、よさこい
西塩子の回り舞台、武者絵、手漉き和紙、漆工芸品、書道などの展示

国際交流：英会話

※基本的に体験は無料ですが、一部材料費等が掛かる講座があります。

※内容は、変更になる場合があります。

※デジタルカメラ、スマートフォン、毛糸、棒針、カギ針等は、
ご持参ください。

いっしょに
学ぼう！



問 本庁 市民協働課市民協働G ☎52-1111 内線125・126
✉ kyodo@city.hitachiomiya.lg.jp

第7回 ミュージック・フェスティバル

市内の中学生・高校生が参加する第7回ミュージック・フェスティバルを開催します。市内中学校・高等学校生徒のフレッシュな演奏をぜひご鑑賞ください。

今回は、講師として茨城県吹奏楽連盟理事長の黒澤 啓光先生をお迎えします。なお、第3部では黒澤先生が指揮をするダイナミックな合同演奏「風のソネット」もお楽しみいただけます。皆様のご来場をお待ちしています。



○日 時

2月14日(土)

開場/13:00 開演/13:15

○場 所

市文化センターロゼホール

○内 容

〈第1部〉

市内中学校・高等学校吹奏楽部による演奏

〈第2部〉

緒川中学校の合唱、各中学校によるアンサンブル演奏

〈第3部〉

合同演奏

○講 師

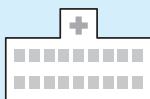
黒澤 啓光 先生 (茨城県吹奏楽連盟理事長)

○参加校

大宮中学校吹奏楽部、第二中学校吹奏楽部、山方中学校吹奏楽部
美和中学校吹奏楽部、御前山中学校吹奏楽部、緒川中学校2年生
県立常陸大宮高等学校吹奏楽部、県立小瀬高等学校吹奏楽部

入場無料

問 教委 学校教育課指導室 ☎53-6512 (直通)



電話で確認してからお出かけください。

◆休日・祝日の当番医◆ 2/1 ~ 2/22

*病院名・電話番号

	市 内(市外局番0295)	那須烏山市(市外局番0287)	茂木町(市外局番0285)
2/1	小泉医院 ☎52-0116	阿久津クリニック ☎83-2021	さとう耳鼻咽喉科クリニック ☎64-3341
8	志村大宮病院 ☎53-1111	烏山台病院 ☎82-2739	吉永医院 ☎63-2303
11	大曽根内科小児科 ☎52-0302	熊田診療所 ☎88-2136	桜井循環器科内科 ☎63-5131
15	岡崎外科医院 ☎52-0547	近藤クリニック ☎83-2250	今井医院 ☎63-0320
22	丹治医院 ☎53-2115	佐野医院 ☎84-1616	茂木中央病院 ☎63-1151

○市内の医療機関の診療時間は、9:00~13:00です。

(当番医のやむを得ない都合により診療時間の変更や休診となることがあります)

○近隣市町村の医療機関については、直接お問い合わせください。また、常陸大宮市ホームページからも検索できます。

◆救急医療二次病院◆

常陸大宮済生会病院 ☎52-5151

○24時間体制で、重症患者を受け入れています。