

# 議会広報

## 常陸大宮市

### 第 42 号

平成27年 4月27日

発行 常陸大宮市議会



#### ● 主な内容

第1回定例会	……………	P 2
議員提出議案	……………	P 8
予算審査特別委員会	……………	P10～ P11
常任委員会審査 pick up	……………	P12～ P13
一般質問	……………	P15～ P20
議会報告会	……………	P21
まちかどから	……………	P22



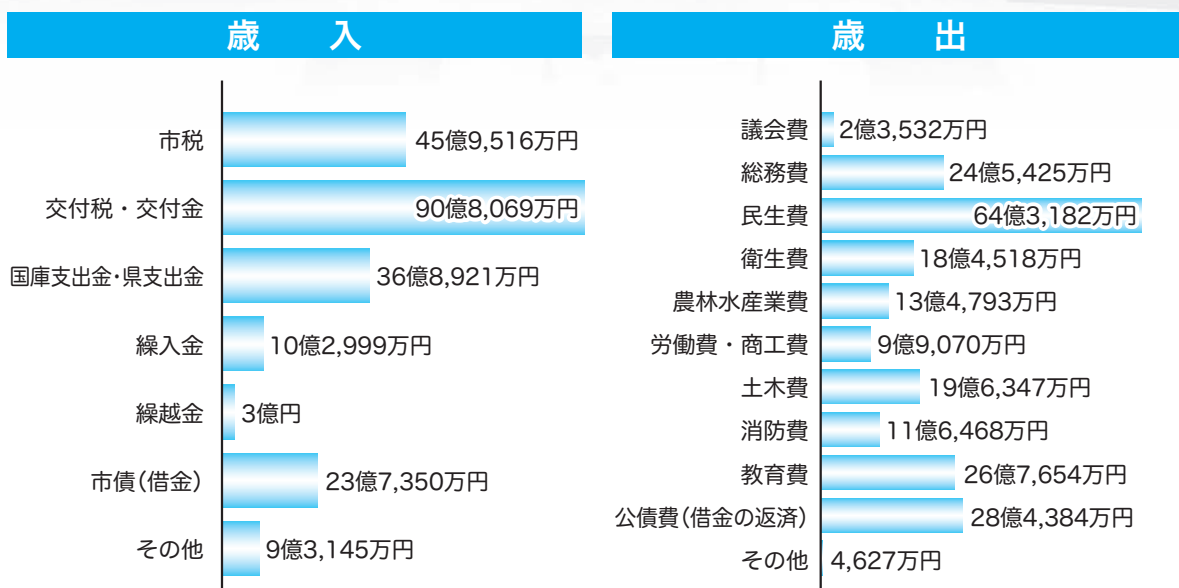
お花見給食 おいしいなあ!! (美和小学校)

平成27年度予算 総額 **370.7億円**  
前年度比 4.9%増

**一般会計 220億円**  
前年度比 4.5%増

平成27年度一般会計・特別会計・事業会計については予算審査特別委員会において審議し、その他条例及び補正予算等を含む全48議案を原案のとおり可決しました。

一般会計



特別会計・事業会計

会計名	予算額	会計名	予算額
国民健康保険特別会計	60億6,100万円	簡易水道事業特別会計	8億1,100万円
事業勘定	58億8,300万円	宅地造成事業特別会計	2,950万円
診療施設勘定	1億7,800万円	戸別浄化槽整備事業特別会計	4,500万円
公共下水道事業特別会計	6億8,000万円	温泉事業特別会計	6億1,300万円
公営墓地特別会計	2,740万円	後期高齢者医療特別会計	4億5,500万円
農業集落排水事業特別会計	5億3,400万円	上水道事業会計	9億2,500万円
介護保険特別会計	48億9,400万円		

第1回定例会  
②月26日～3月20日

## 主な事業

### ●認定こども園整備事業 32,011千円

認定こども園の施設整備に対する補助を行い、保育環境の充実を図ります。

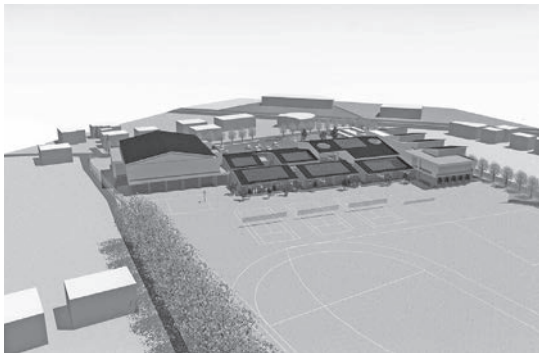
### ●防災行政無線デジタル化整備事業 9,850千円

防災行政無線をデジタル化するための事業実施設計を委託します。

### ●フューチャースクール推進事業 23,319千円

児童・生徒が教え合い、学び合う「協働教育」の実践のため、市内小中学校へタブレット型パソコン等を順次導入します。

### ●第二中学校整備事業 476,155千円



完成イメージ図

### ●長山景樹特別奨学金 2,640千円

「郷育立市」の基本である人材づくりに資するため、優秀な生徒・学生に返還の必要のない奨学金を給付します。

### ●有害鳥獣捕獲事業 9,112千円



### ●元気ひたちおおみや結婚応援事業 2,105千円

結婚相談等の結婚応援事業を行います。

### ●地域スポーツ活動環境整備事業 2,906千円



### ●地域おこし協力隊事業 292千円

### ●LED防犯灯器具使用料 13,236千円

### ●道の駅整備事業 572,742千円

- 道の駅外構工事
- 道の駅用備品
- 道の駅管理運営法人出資金等

### ●上村田霊園整備事業 14,100千円

- 案内板設置工事
- 駐車場整備工事
- 施設整備工事



### ●消防ポンプ自動車更新 39,960千円

水槽付きポンプ車を西消防署に配置します。



### 幼稚園・認定こども園（1号認定）利用者負担額

階層区分	私立幼稚園（1号認定）
①生活保護世帯	0円
②市町村民税非課税世帯	1,900円
③市町村民税所得割課税額 77,100円以下	10,000円
④市町村民税所得割課税額 211,200円以下	12,800円
⑤市町村民税所得割課税額 211,201円以上	16,000円

階層区分	公立幼稚園（1号認定）				
	H27年度	H28年度	H29年度	H30年度	H31年度以降
①生活保護世帯	0円	0円	0円	0円	0円
②市町村民税非課税世帯	400円	800円	1,100円	1,500円	1,900円
③市町村民税所得割課税額 77,100円以下	2,000円	4,000円	6,000円	8,000円	10,000円
④市町村民税所得割課税額 211,200円以下	4,000円	6,100円	8,300円	10,600円	12,800円
⑤市町村民税所得割課税額 211,201円以上		7,600円	10,400円	13,200円	16,000円

### 保育所・認定こども園（2号認定・3号認定）利用者負担額

階層区分	満3歳未満（3号認定）		満3歳以上（2号認定）	
	保育標準時間	保育短時間	保育標準時間	保育短時間
①生活保護世帯	0円	0円	0円	0円
②市町村民税非課税世帯	7,200円	7,200円	4,800円	4,800円
③市町村民税所得割課税額 48,600円未満	15,600円	15,300円	13,200円	12,900円
④市町村民税所得割課税額 97,000円未満	22,000円	21,600円	20,000円	19,600円
⑤市町村民税所得割課税額 169,000円未満	32,000円	31,400円	29,000円	28,500円
⑥市町村民税所得割課税額 301,000円未満	44,000円	43,200円	31,000円	30,400円
⑦市町村民税所得割課税額 397,000円未満	60,000円	58,900円	32,000円	31,400円
⑧市町村民税所得割課税額 397,000円以上	84,000円	82,500円	56,000円	55,000円



保育料が変わります

常陸大宮市立幼稚園保育料徴収条例  
常陸大宮市立保育所の設置及び管理に関する条例

子ども・子育て支援法の施行に伴い利用者負担額は、市町村が定めることとされました。利用者負担額については、規則により定められます。

# 条例改正

## 介護保険料が変わります！

### 常陸大宮市介護保険条例の一部を改正する条例

第6期事業計画(平成27年度から平成29年度まで)では、3年間のサービス量を見込み、これに基づき算定した保険料に改め、基準額で5,810円の保険料になります。第5期保険料と比較して、基準額で1,260円の引き上げになります。これには、第5期分で不足額が生じ、県から借入れたため、返済分の280円が含まれます。

## 討論

討論とは…議題になっている案件の「賛成」「反対」について、理由を明確に述べながら賛否を議論すること。

### 反対討論

金子 卓 議員

第6期の介護保険料は、69,720円(基準年額)で第5期から大幅な引き上げである。近隣では最高額、県内でも上位の介護保険料額となっています。介護保険特別会計への一般会計からの繰り入れは可能です。多額に積み立てられた財政調整基金を使って、第6期の保険料の引き上げを抑えるべきです。介護を受ける人も介護を支える人も、誰もが安心して公的介護制度を目指し改善が求められています。以上の理由で条例の改正に反対です。

### 賛成討論

三次 弘史 議員

本条例は、市の第6期介護保険事業計画の策定により、保険料率を見直すこと等の改正である。市民の皆さまには、多額の負担をお願いする改正であるが、要介護状態における日常生活支援のため、介護保険制度を維持する必要があります。低所得者に対する負担軽減も図られておりますが、大幅な保険料の負担増になるため、住民が十分理解できるよう説明の機会を設けて周知の徹底に努めることとし、本条例に賛成するものです。

## 附帯意見

保険料率の改定については、住民が十分理解できるよう説明の機会を設け、周知の徹底に努められたい。

**非常勤特別職に結婚相談員・  
創生特別顧問等を設置**

常陸大宮市特別職の職員で非常勤のもの報酬及び費用弁償に関する条例の一部を改正する条例

非常勤の特別職の職員として、結婚相談員、生活困窮者自立相談支援員、文書館長、創生特別顧問が設けられたため、これを加えるための改正です。

**マル福が  
中学3年生まで拡大!**

市医療福祉費支給に関する条例の一部を改正する条例

子育て世代の経済的支援を図るため、本年10月から中学生の外来についても医療福祉費(マル福)の支給対象とするための改正です。

**出産祝い金が増額**

常陸大宮市出産祝い金支給条例の一部を改正する条例

少子化及び人口減少対策の一環として、出産祝い金の額を、第1子及び第2子は、3万円、第3子は、5万円、第4子は、10万円、第5子以降は、20万円に引き上げます。

# 平成27年第1回定例会議決一覧

議案番号	件名	付託委員会	議決結果
議案第2号	平成27年度常陸大宮市一般会計予算	予算審査特別委員会	可決
議案第3号	平成27年度常陸大宮市国民健康保険特別会計予算	予算審査特別委員会	可決
議案第4号	平成27年度常陸大宮市公共下水道事業特別会計予算	予算審査特別委員会	可決
議案第5号	平成27年度常陸大宮市公営墓地特別会計予算	予算審査特別委員会	可決
議案第6号	平成27年度常陸大宮市農業集落排水事業特別会計予算	予算審査特別委員会	可決
議案第7号	平成27年度常陸大宮市介護保険特別会計予算	予算審査特別委員会	可決
議案第8号	平成27年度常陸大宮市簡易水道事業特別会計予算	予算審査特別委員会	可決
議案第9号	平成27年度常陸大宮市宅地造成事業特別会計予算	予算審査特別委員会	可決
議案第10号	平成27年度常陸大宮市戸別浄化槽整備事業特別会計予算	予算審査特別委員会	可決
議案第11号	平成27年度常陸大宮市温泉事業特別会計予算	予算審査特別委員会	可決
議案第12号	平成27年度常陸大宮市後期高齢者医療特別会計予算	予算審査特別委員会	可決
議案第13号	平成27年度常陸大宮市上水道事業会計予算	予算審査特別委員会	可決
議案第14号	常陸大宮市教育長の勤務時間及びその他の勤務条件に関する条例	総務	可決
議案第15号	常陸大宮市教育長の職務に専念する義務の特例に関する条例	総務	可決
議案第16号	常陸大宮市地域包括支援センターの人員及び運営に関する基準を定める条例	文教福祉	可決
議案第17号	常陸大宮市指定介護予防支援等の事業の人員及び運営等に関する基準を定める条例	文教福祉	可決
議案第18号	常陸大宮市立幼稚園保育料徴収条例	文教福祉	可決
議案第19号	常陸大宮市立保育所の設置及び管理に関する条例	文教福祉	可決
議案第20号	地方教育行政の組織及び運営に関する法律の一部を改正する法律の施行に伴う関係条例の整備に関する条例	総務	可決
議案第21号	常陸大宮市行政手続条例の一部を改正する条例	総務	可決
議案第22号	常陸大宮市職員定数条例の一部を改正する条例	総務	可決
議案第23号	常陸大宮市特別職の職員で非常勤のものの報酬及び費用弁償に関する条例の一部を改正する条例	総務	可決
議案第24号	常陸大宮市職員の給与に関する条例等の一部を改正する条例	総務	可決
議案第25号	常陸大宮市手数料徴収条例の一部を改正する条例	経済建設	可決
議案第26号	常陸大宮市放課後児童クラブ条例の一部を改正する条例	文教福祉	可決
議案第27号	常陸大宮市医療福祉費支給に関する条例の一部を改正する条例	文教福祉	可決
議案第28号	常陸大宮市指定地域密着型サービス事業者及び指定地域密着型介護予防サービス事業者の指定に関する基準を定める条例の一部を改正する条例	文教福祉	可決
議案第29号	常陸大宮市指定地域密着型サービスの事業の人員、設備及び運営に関する基準を定める条例の一部を改正する条例	文教福祉	可決
議案第30号	常陸大宮市指定地域密着型介護予防サービスの事業の人員、設備及び運営等に関する基準を定める条例の一部を改正する条例	文教福祉	可決
議案第31号	常陸大宮市公営墓地条例の一部を改正する条例	総務	可決
議案第32号	新市まちづくり計画の一部変更について	総務	可決
議案第33号	市道路線の変更について		可決
議案第34号	平成26年度常陸大宮市一般会計補正予算（第6号）	分割付託	可決
議案第35号	平成26年度常陸大宮市国民健康保険特別会計補正予算（第3号）	文教福祉	可決
議案第36号	平成26年度常陸大宮市公共下水道事業特別会計補正予算（第3号）	経済建設	可決
議案第37号	平成26年度常陸大宮市公営墓地特別会計補正予算（第1号）	総務	可決
議案第38号	平成26年度常陸大宮市農業集落排水事業特別会計補正予算（第3号）	経済建設	可決
議案第39号	平成26年度常陸大宮市介護保険特別会計補正予算（第4号）	文教福祉	可決
議案第40号	平成26年度常陸大宮市簡易水道事業特別会計補正予算（第3号）	経済建設	可決
議案第41号	平成26年度常陸大宮市宅地造成事業特別会計補正予算（第1号）	経済建設	可決
議案第42号	平成26年度常陸大宮市温泉事業特別会計補正予算（第3号）	経済建設	可決
議案第43号	平成26年度常陸大宮市後期高齢者医療特別会計補正予算（第3号）	文教福祉	可決
議案第44号	平成26年度常陸大宮市上水道事業会計補正予算（第2号）	経済建設	可決
議案第45号	常陸大宮市介護保険条例の一部を改正する条例	文教福祉	可決
議案第46号	常陸大宮市特別職の職員で非常勤のものの報酬及び費用弁償に関する条例の一部を改正する条例		可決
議案第47号	常陸大宮市出産祝い金支給条例の一部を改正する条例		可決
議案第48号	平成26年度常陸大宮市一般会計補正予算（第7号）		可決
議案第49号	副市長の選任について（小場 綿引義久氏）		同意
議提第1号	常陸大宮市議会委員会条例の一部を改正する条例		可決
議提第2号	「手話言語法（仮称）」制定を求める意見書		可決
議提第3号	教科書採択の改善を求める決議		可決

分割付託とは…一つの議案を各所管の常任委員会へ分けて付託すること。

## ◆賛否の分かれた議案等

議案番号	議案名	議決結果	議員名																			
			黒部博英	小原明彦	大瀧愛一郎	岡崎欣也	三次弘史	坂本繁輝	富山和男	大貫道夫	小森敬太郎	吉川美保	小森敏雄	田沢祐男	川上博	武石寿長	高村和郎	岡崎榮一	淀川茂樹	掛札行雄	秋山信夫	金子卓
議案第2号	平成27年度常陸大宮市一般会計予算	可決	○	○	○	○	○	○	○	○	○	○	○	○	○	○	○	○	○	○	○	●
議案第3号	平成27年度常陸大宮市国民健康保険特別会計予算	可決	○	○	○	○	○	○	○	○	○	○	○	○	○	○	○	○	○	○	○	●
議案第7号	平成27年度常陸大宮市介護保険特別会計予算	可決	○	○	○	○	○	○	○	○	○	○	○	○	○	○	○	○	○	○	○	●
議案第8号	平成27年度常陸大宮市簡易水道事業特別会計予算	可決	○	○	○	○	○	○	○	○	○	○	○	○	○	○	○	○	○	○	○	●
議案第10号	平成27年度常陸大宮市戸別浄化槽整備事業特別会計予算	可決	○	○	○	○	○	○	○	○	○	○	○	○	○	○	○	○	○	○	○	●
議案第12号	平成27年度常陸大宮市後期高齢者医療特別会計予算	可決	○	○	○	○	○	○	○	○	○	○	○	○	○	○	○	○	○	○	○	●
議案第13号	平成27年度常陸大宮市上水道事業会計予算	可決	○	○	○	○	○	○	○	○	○	○	○	○	○	○	○	○	○	○	○	●
議案第16号	常陸大宮市地域包括支援センターの人員及び運営に関する基準を定める条例	可決	○	○	○	○	○	○	○	○	○	○	○	○	○	○	○	○	○	○	○	●
議案第17号	常陸大宮市指定介護予防支援等の事業の人員及び運営等に関する基準を定める条例	可決	○	○	○	○	○	○	○	○	○	○	○	○	○	○	○	○	○	○	○	●
議案第18号	常陸大宮市立幼稚園保育料徴収条例	可決	○	○	○	○	○	○	○	○	○	○	○	○	○	○	○	○	○	○	○	●
議案第20号	地方教育行政の組織及び運営に関する法律の一部を改正する法律の施行に伴う関係条例の整備に関する条例	可決	○	○	○	○	○	○	○	○	○	○	○	○	○	○	○	○	○	○	○	●
議案第22号	常陸大宮市職員定数条例の一部を改正する条例	可決	○	○	○	○	○	○	○	○	○	○	○	○	○	○	○	○	○	○	○	●
議案第24号	常陸大宮市職員の給与に関する条例等の一部を改正する条例	可決	○	○	○	○	○	○	○	○	○	○	○	○	○	○	○	○	○	○	○	●
議案第28号	常陸大宮市指定地域密着型サービス事業者及び指定地域密着型介護予防サービス事業者の指定に関する基準を定める条例の一部を改正する条例	可決	○	○	○	○	○	○	○	○	○	○	○	○	○	○	○	○	○	○	○	●
議案第29号	常陸大宮市指定地域密着型サービスの事業の人員、設備及び運営に関する基準を定める条例の一部を改正する条例	可決	○	○	○	○	○	○	○	○	○	○	○	○	○	○	○	○	○	○	○	●
議案第30号	常陸大宮市指定地域密着型介護予防サービスの事業の人員、設備及び運営等に関する基準を定める条例の一部を改正する条例	可決	○	○	○	○	○	○	○	○	○	○	○	○	○	○	○	○	○	○	○	●
議案第45号	常陸大宮市介護保険条例の一部を改正する条例	可決	○	○	○	○	○	○	○	○	○	○	○	○	○	○	○	○	○	○	○	●
陳情第1号	教科書採択の改善を求める陳情書	可決	○	○	○	○	○	○	○	○	○	○	○	○	○	○	○	○	○	○	○	●
議提第3号	教科書採択の改善を求める決議	可決	○	○	○	○	○	○	○	○	○	○	○	○	○	○	○	○	○	○	○	●

○：賛成

●：反対

✳ 議長は採決に加わりません。

## 議提第1号

### ●常陸大宮市議会委員会条例の一部を改正する条例

地方教育行政の組織及び運営に関する法律の改正により、教育委員長と教育長を一本化した新教育長が置かれることに伴い、委員会への出席を求める説明者を教育委員会の委員長から教育長へ改正します。

## 議提第2号

### ●「手話言語法(仮称)」制定を 求める意見書

手話は、日本語を音声でなく手や指、体などの動きや顔の表情を使う独自の語彙や文法体系をもつ言語です。手話を使う者にとつて、聞こえる人たちの音声言語と同様に、大切な情報獲得とコミュニケーションの手段とされています。手話が音声言語と対等な言語であることを広く国民に広め、聞こえない子どもが手話を身につけ、手話で学べ、自由に手話が使え、更には手話を言語として普及、研究することのできる環境整備に向けた法整備を国に求めるものです。

#### 提出先

内閣総理大臣  
文部科学大臣  
厚生労働大臣  
衆議院議長  
参議院議長



## 議提第3号

### ●教科書採択の改善を求める決議

歴史及び公民の教科書は、発行者によつて歴史的事象や人物の扱いに大きな違いがあり、児童生徒が使う教科書としてその適切性に対する懸念がたびたび指摘されています。本市議会や茨城県議会においても教科書採択に関する決議等が行われていますが、共同採択の場にその声が届いていないとはいいたいです。このような状況を鑑み、本市議会は、今年行われる中学教科書の採択に関し、次の事項を決議します。

- ・市教育委員会は、採択が市教育委員会単独で行えるように努め、その実現を図ること。
- ・市教育委員会は、新教育委員会法に基づき市長の元で策定される教育大綱が掲げる教育目標を達成するためにも最も適した教科書を採択すること。

## 平成27年第1回臨時会議決一覧

議案番号	件名	付託委員会	議決結果
議案第1号	工事請負変更契約の締結について(大宮中学校)		可決



## 平成26年度補正予算

会 計 名	補 正 額	主 な 内 容
一般会計（第6号）	9億7,657万円 繰越明許費 18億3,910万円	ふるさと納税謝礼 1,200万円 市内循環バス運行委託料 ▲1,768万円 国民健康保険特別会計繰出金 ▲2,959万円 臨時福祉給付金 ▲8,055万円 道の駅建築工事 12億8,000万円
一般会計（第7号）	2億352万円 繰越明許費(追加)2億352万円	定住促進のための住宅取得奨励金 4,500万円 乳児育児用品助成事業 600万円 子育て応援商品券給付事業 3,654万円 プレミアム付き商品券発行事業補助金 4,740万円
国民健康保険特別会計（第3号）	事業勘定 ▲7,599万円 診療施設勘定 ▲187万円 ▲7,786万円	退職被保険者等療養給付費負担金 ▲4,022万円
公共下水道事業特別会計（第3号）	▲3,346万円 繰越明許費 8,932万円	管渠布設工事 ▲1,500万円
公営墓地特別会計（第1号）	▲1,090万円 繰越明許費 1,400万円	(仮称)上村田霊園休憩施設等整備工事 ▲900万円
農業集落排水事業特別会計（第3号）	▲753万円 繰越明許費 806万円	処理施設管理委託料 ▲400万円
介護保険特別会計（第4号）	4,338万円	施設介護サービス給付費負担金 4,000万円
簡易水道事業特別会計（第3号）	▲8,072万円 繰越明許費 5,695万円	山方地域第1統合簡易水道事業施設等整備工事 ▲3,300万円
宅地造成事業特別会計（第1号）	▲166万円	一般会計繰出金 ▲166万円
温泉事業特別会計（第3号）	▲189万円	三太の湯浴室ボイラー交換工事 ▲97万円
後期高齢者医療特別会計（第3号）	820万円	後期高齢者医療広域連合納付金 473万円
上水道事業会計（第2号）	収益的収入及び支出 ▲200万円	給水管移設及び切廻し工事費 ▲200万円
	資本的収入 ▲3,493万円	遠隔監視システム統合整備工事負担金 ▲1,217万円
	資本的支出 ▲3,000万円	遠隔監視システム統合整備工事 ▲2,500万円

# 元気ひたちおおみや

予算審査特別委員会を設置して審査しました。(委員長 武石寿長議員、副委員長 小森敬太郎議員)

## 財政・まちづくり

**Q** 地方交付税の5800万円増の内容は

**A** 通常ベースの交付税分は7000万円の減ですが、震災復興特別交付税が増額となったためです。

**Q** 固定資産税1億円余減の内容は

**A** 3年に1度の評価替えにより土地、建物の評価額が4・3%減に至っています。

**Q** ふるさと応援寄附金業務一括代行委託料の内容は

**A** 受付事務などを一括代行し、寄附のクレジット決済も行う業務委託です。

**Q** 市内循環バス運行事業の見直しについての状況は

**A** システム検討委員会において利用状況やアンケートを実施し、課題整理をして協議しています。

**Q** (新規)アーテイスト発掘推進事業の内容は

**A** 市内外から人材を発掘して移住、定住につなげていく事業です。

**Q** 集落支援員事業と地域おこし協力隊事業について

**A** 両事業の協力関係を構築し、導入にあたっては地域の実情を精査し、区長及び関係者と検討して進めていきます。



## 文教・福祉

**Q** 子育て世帯臨時特例給付金支給事業費の減額の理由は

**A** 平成27年6月分の児童手当受給者が対象となるが、今年度の支給金額が1万円から3千円になったためです。

**Q** 生活困窮者対策、相談員の資格及び内容は

**A** 資格については、住居確保給付金等の制度利用やハローワークとの連携を図り、生活保護受給者にならず自立できるよう、助言・指導を行っていきます。

**Q** 教育支援センターの相談件数、不登校等の内容は

**A** 相談件数は、増えている傾向にありますが、不登校の児童生徒の数は、年々減少しています。

**Q** 長山景樹奨学金がなくなった場合の対応は

**A** 基金がなくなっても一般会計からの繰り入れは考えておりませんが、今後の動向を見ながら既に実施している貸与型奨学金制度のなかで、返還金を減額できる制度等を検討していくことは可能であると思います。



# 平成27年度予算 可決

# めざせ 郷育立市

予算審査特別委員会 (3月10日、12日、13日、16日) 全会計予算は、議長を除く19名で

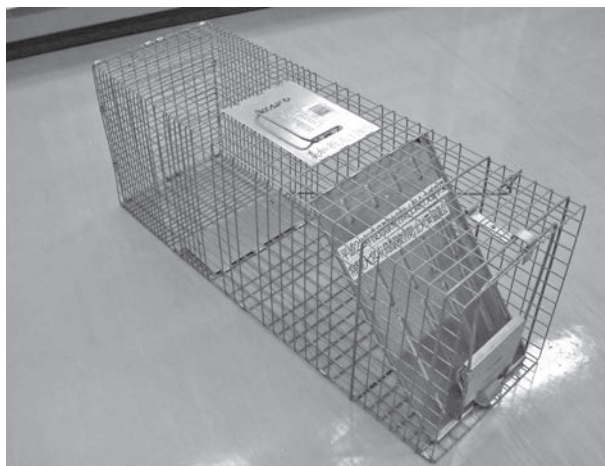
## 経済・産業

Q 有害鳥獣の狩猟免許取得助成の内容

は。また、講習会は市内でできないか

A 狩猟免許取得助成は、経費の3分の1(上限5000円)です。

また、市内での狩猟免許講習会は、開催できるように県や近隣市町と協議をしたと思います。



Q 常陸大宮駅周辺整備事業の検討委員会の中身は

A 地元の人や有識者などで、15名から20名程度の委員会を作り、駅前の活性化等を考えていく予定です。

Q 2施設(三太の湯・四季彩館)に予定している、バイオマスチップボイラーの導入時期は

A 8月ごろに入札をしたいと考えています。

Q 宅地造成事業の環境整備委託は、販売区画のみなのか販売区画のほかに、公園等もあります。

## 討論

### 平成27年度常陸大宮市一般会計予算

討論とは…議題になっている案件の「賛成」「反対」について、理由を明確に述べながら賛否を議論すること。

#### 反対

金子 卓 議員

市民の生活が苦しくなっている時には、市政が市民の暮らし・福祉を守らなければなりません。財政調整基金を使い国民健康保険税や介護保険料を引き下げるべきです。本市の基幹産業である稲作農家への市独自の支援策を大幅に拡充すべきです。市民への補助金のカット等行革を進める一方、市民から求められている行政サービスの改善、拡充には消極的に対応するという市政、財政運営はやめるべきであり反対します。

#### 賛成

吉川 美保 議員

歳入では、固定資産税の評価替えの影響等により市税の減収が見込まれ、普通交付税も減額が見込まれることから、財政調整基金からの繰入金や市債の増額があり、財政状況の厳しい中での財源確保である。歳出では、道の駅整備に係る外構工事や、人口減少対策として、子育て支援ひたまるプロジェクト事業等の新規事業があり、合併11年目を迎える本市の次への発展の予算付けと認識し、確実な事業執行と成果を期待し賛成するものです。

採決の結果、賛成多数で可決されました。

## 一般会計 予算審査特別委員会附帯意見

市内公共交通システムに係る予算については、運行経費の改定により大幅な増額となることから、現行システムの見直しを早急に決定し、経費の削減と効率性を十分考慮し、市民の利便性の向上に努められたい。また、第二中学校改築工事及び今後発注する大型工事については、地元業者に受注の場を広げるため、建築、電気、給排水衛生設備、空調設備、外構工事等を分離発注とすべきである。

## 総務

◎小森敬太郎 ○富山 和男 淀川 茂樹  
岡崎 榮一 吉川 美保 黒部 博英

◎委員長 ○副委員長

**Q (新規) 結婚相談員と縁結びサポーター(民生委員)との連携はどのように考えているのか**  
A 民生委員は、これまで通り地域に根ざした活動を、結婚相談員は個人の相談を受けるほか婚活イベントや講演会の開催など包括的な活動を考えています。

**Q 市内循環バス運行委託料の減額について**

A 当初予算は県の設計単価を参考に積算しましたが、入札において差金が生じたため、減額するものです。

**Q 空き家改修費補助金の減額について**

A 当初見込みより実績件数が少なかったためです。

**Q 御前山支所移転に伴う周知方法は**

A 広報お知らせ版や市ホームページでお知らせするほか、防災行政無線でも周知を図ります。



## 文教福祉

**Q 認定こども園事業補助金の皆減の理由は**

A 当初予定をしていた幼稚園が、県の私学助成補助を受けたことにより、対象外となったためです。

**Q 出産祝金が大幅な減の理由は**

A 当初予算額1件当たり3万円の300件、900万円を見込み予算計上したが、本年度末の見込み件数が265件となることから、35件の減、105万円を減額するものです。

**Q 高齢者福祉タクシー委託料が増加した要因は**

A 利用枚数は、昨年とほぼ同じであるが、1枚あたりの平均利用料金が、942円から1,109円になっており、一枚あたりの利用距離が伸びていると思われます。



◎大貫 道夫 ○小森 敏雄  
掛札 行雄 高村 和郎 金子 卓  
大瀧 愛一郎 三 次 弘 史

◎委員長 ○副委員長

## 経済建設

◎委員長 ○副委員長

◎田沢 祐男 ○坂本 繁輝  
 武石 寿長 川上 博  
 小原 明彦 岡崎 秋山 信夫  
 欣也

**Q** 道の駅建設工事の入札の時期は  
**A** 議決後すぐに入札手続きに入り、5月には工事に着手したいと思  
 います。

**Q** 道の駅本体工事の分離発注の考えはあるか

**A** スケジュール等の関係もあり、特定JVによる一括発注を検討し  
 ています。

**Q** 宅地造成地について3月末まで  
 に、販売できるかも知れないので、減  
 額しなくても良いのではないか

**A** 今後販売出来ても登記等の関係  
 で、新年度の実績となるため、減額し  
 ます。

**Q** 農業集落排水事業の工事費で2件  
 の工事費が皆減になった訳は

**A** 1件は事業精査による見直しのた  
 め、もう1件は水道課との同時の工事  
 となったために、工事費ではなく、負  
 担金として簡易水道事業特別会計に支  
 出することになったためです。



❀ JV(ジョイントベンチャー)：大規模な建設工事を、複数の企業が共同で  
 請け負うために一時的に作る組織。共同企業体。

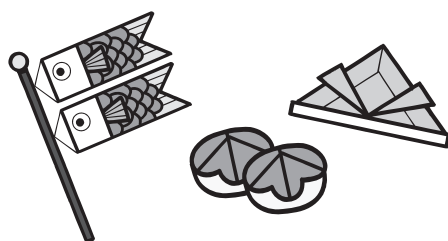
## あなたが出された 請願・陳情は！

### 請願

番号	件名	提出者	紹介議員	付託委員会	結果
H26 10号	市道6809号線道路改良に 関する請願書	鷹巣区長 本橋 良 ほか46人	吉川美保	経済建設	採択
H27 1号	手話言語法制定を求める意見書 の提出を求める請願	一般財団法人茨城県聴覚障害者協会 会長 会沢 隆典	掛札行雄	文教福祉	採択

### 陳情

番号	件名	提出者	付託委員会	結果
H27 1号	教科書採択の改善を求める陳情書	駒田 強 ほか1名	文教福祉	採択



# 調査しました!!



## 文教福祉 2月10日

教育施設（校舎及び屋内運動場）の耐震補強・大規模改造工事について、騒音などの環境面、安全性への配慮及び大規模工事の妥当性と適正性、併せて工事の進捗状況等の調査を行った。  
(大宮中・緒川中・山方南小・山方小)



## 経済建設 2月17日

小田野地内に木質バイオマスチップ製造施設が完成したため、ささの湯に設置したバイオマスチップボイラーと併せて現地調査をしました。

# 一般質問

# 市政を問う

今回5人の議員が登場し、  
さまざまな視点から市政を問いました。

**吉川 美保 議員** ..... P16

- ◇地方創生戦略の推進について
- ◇新たな子育て支援と定住人口対策

**金子 卓 議員** ..... P17

- ◇法改正後の教育委員会について
- ◇人口減少対策と地域活性化について ほか

**大貫 道夫 議員** ..... P18

- ◇各種計画の改訂、見直し予定について
- ◇常陸大宮市版 地方創生への取組み  
(地域間競争そして早急な対応は)

**大瀧愛一郎 議員** ..... P19

- ◇教員の加配について
- ◇小中一貫、中高一貫教育について ほか

**小原 明彦 議員** ..... P20

- ◇小場地内 林野火災について
- ◇高齢者介護について ほか

◆一般質問の掲載記事は、発言議員本人からの寄稿によるものです。

## 一般質問とは...

定例議会において、各議員が市民の代表として、市の行政全般にわたり市当局の考え方や疑問をたずねることです。

単に疑問をほらし、事実関係を明らかにするだけでなく、現行政策の見直し新規政策を提言する議員の重要な活動です。

吉川 美保

議員



地方創生戦略の推進

政策審議監／市の特色や地域資源を活かした施策を検討

本市にとつての「地方創生」をどう捉えるのか、また地方版総合戦略の策定の取り組みは。

政策審議監

「地方創生」は、自らの

創意工夫により地域の個性を最大限に発揮して自立を図る施策と考えています。総合戦略策定の推進体制は、3月中旬に創生本部組織を立ち上げて、その後、産業界・金融機関等からなる外部有識者会議を設置します。地域経済に係る産業・人口・観光等の地域経済の特性を総合的に分析できるシステムを活用して市独自の調査分析も行いながら地方人口ビジョンを策定し、それを踏まえて今後5年間の実効性のある総合戦略を策定します。

地方創生に資する創業支援・企業誘致を進めるには。

経済建設部長

元気ひたち おおみや会 議ワーキングチームから提

案の起業者支援・企業立地の雇用対策事業等を総合戦略策定の具体的な施策として検討していきたいと考えています。

林業分野で注目されているCLT（直交集成材）は本市にとつての繋がりは。

経済建設部長

CLTに関する基準強度・設計基準の早期整備や供給体系の整備が必要で、この取り組みが進めば国産材の需要拡大に繋がると期待しています。しかし、本市の木材がこの事業に供給されるまでには時間がかかると思われています。



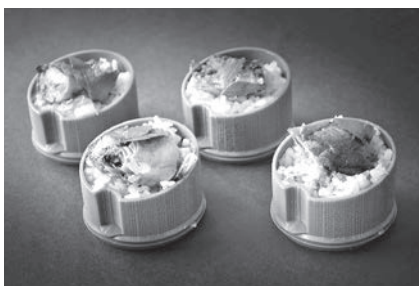
CLT（クロスラミネイティド・ティンバー）：ひき板を繊維方向が直交するように接着した厚型パネル

2川愛ある特産品のうち「鮎飯」や「鮎のうるか干し」に注目していました。販路拡大支援の考えは。

経済建設部長

平成23年度に鮎、しいたけを素材とした9品目を選定し、そのレシピを公開しました。

ふるさとB級グルメ選手権を始めとする食のイベント会場での試食会で大好評



茨城県人会連合会での「あゆ飯」試食品（平成26年7月4日）

新たな定住人口対策

経済建設部長／住宅取得奨励金交付事業で対応

子育て世代の住宅取得優遇制度について。

経済建設部長

移住・定住をより一層促進する観点から、他自治体と比べて魅力ある支援制度にしたところです。

を頂いています。商工会の協力を得ながら調理講習会を行うなど粘り強く普及を図ります。更に、道の駅等の活用で販路拡大に積極的に取り組む考えです。



## 新教育委員会制度への市長の対応

### 市長／直接関与しない

昨年6月、教育委員会制度を定める法律が自民党・公明党などの賛成で成立しました。日本共産党・民主党などは反対しました。

同法は、住民代表による教育委員会が首長から独立して教育行政を進める制度をくつがえし、文部科学省や首長の教育への政治介入に道を開くものです。

自治体の教育政策の大本になる「大綱」を定める権限を首長に与え、教育委員会はその「大綱」に則して教育行政を行わなければならない仕組みにしました。教育委員会の政治的中立

性がおびやかされることから、教育や教育行政の現場から多くの危惧の声があがっています。

当市におきましては、教育委員会の自主性を尊重し、市長は教育内容には立ち入らず、教育環境の整備に専念していただきたいと思えます。今後の市長の対応をお聞かせください。

### 市長

今回の改正により、首長が主宰する総合教育会議が新しく設置されます。首長と教育委員会の間で市の教育行政に関する重要な方針、施策

等を協議・調整していくこととなります。また、新たに市の教育に関する大綱を策定することになります。広い意味では市の行政と市の教育行政、この連携が強化されることになると認識しています。



市長としては、執行機関である教育委員会の執行権限に直接関与するものではないと考えています。

## 「道の駅」のホームページ開設

経済建設部長／専用のコーナーやバナーを設置

「道の駅」のバナーを置き、駅長のあいさつなどとともに魅力的な道の駅にするための意見を広く聞くようにしてはどうでしょうか。

### 経済建設部長

市のホームページや広報紙へ記事を掲載した際に、「道の駅」に関する意見をもらいたい旨を掲載し、意見を聞く機会を設けてきました。引き続き、市のホームページを積極的に活用するとともに、「道の駅」専用のコーナーやバナーを設けるなど、閲覧、検索しやすい環境の整備と併せて、市民の皆さんが質問・意見をしやすい環境の整備を工夫していきたいと考えています。

道の駅独自のホームページは管理運営法人設立後というのですが、駅長も決まりましたので、当面、現在の市のホームページに

金子 卓  
議員



### その他の質問

・東海第二原発ついて

大貫 道夫

議員



「今後改定する各種計画の精度向上を」

政策審議監／いろいろ研究しながら策定

今後改定する総合計画・財政計画などの現状分析について伺います。

**政策審議監** 計画の分析等ですが、

総合計画は市の総合的かつ計画的な市政の運営を図り、長期的な展望やまちづくりを総合的に推進していくための重要な指針となるものです。総合計画及び財政計画においては、計画と現状との間に乖離が生じないように決算や事務事業評価等を通じて、各種施策の達成状況、あるいは今後の検討課題等が洗い出された中

で、ローリング方式により毎年度必要な調整、見直しを実施し、現状にあった実効性の高い計画となるよう精度の維持に努めています。

行政のベースになる総合計画や財政計画は、現状から相当乖離が生じています。現総合計画では、当初平成28年度の4万6000人、中間で見直しでは、4万4000人としたが、既に4万3000人、財政計画においては、当初平成27年度は、204億円、最終年度の平成28年度は、19

5億円としているが。

**政策審議監**

市の将来人口の推計にあつては、国立社会保障人口問題研究所を始め、数学的方法での時系列分析、社会的経済指標の推計値を用いる方法等もあり、いろいろ研究しながら行つていきます。

市の活力を維持しながら、どんなまちづくりを目指していくのか、水戸市は定住自立圏構想に向けて7月には中心都市宣言をするとの話題がある。大子町は

既に大田原市などと協定を結び動いている。これらのまちづくりの研究をするともに、併せて市の活力を維持するためにどんな視点で人づくりをするのか伺います。

**教育部長**

本市の目指す人づくり

については、平成25年度から34年度までの常陸大宮市教育振興計画を基本的な考えとして、郷育立市を掲げ、さまざまな施策を展開しています。平成27年度からは、市長と教育委員会の協議の場である、総合教育会議が

設置され、本市に関する大綱を作成することになり、この中においても、基本的な考え方である郷育立市の理念に基づき本市の目指す教育方針が市長と教育委員会の間で協議されることとなり、教育行政と市行政の連携の中で、本市の輝く人づくりの推進が図られるものと考えています。

## 教員の加配について

教育長／今後検討します

### 教育長

常陸大宮市  
では、県費

でのT T教員の配置がない学校や複式学級のある学校に、市費で「学校教育活動指導員」を加配してしました。しかし、県費T T教員配置事業が廃止され、少数加配教員の配置数が減少したため、市費での学校教育活動指導員を、1学級の児童数が多い学校や中学校に優先的に配置していません。結果、市費での加配がない学校もあるという現状となっております。

学校からの強い要望もありますので、配置について、今後検討してまいります。

教員の加配は、児童生徒一人ひとりを伸ばすために欠かすことのできない制度と考えています。市費での加配制度もあると伺っていますが、市内の全ての小中学校に置かれているわけはありません。その理由を伺います。

## 大瀧愛一郎

議員



## 小中一貫教育について

教育長／本市では小中連携を行っています

近年その効果が高く評価されている「小中一貫教育」について質問します。この制度は、児童・生徒



の学力や規範意識が向上し、異なる年齢集団での活動により自尊感情も高まる。さらには、教職員が児童・生徒を深く理解できるため、指導法改善意欲につながるなど、様々なよい調査結果が公表されています。

また、最近では、中一ギャップ（小学生が中一に進級する際に被る心理・学問・文化的ショック）の軽減のために導入する自治体もあるそうです。常陸大宮市でも教育振興計画の長期目標のひとつにあげていますが、その進捗状況は？

### 教育長

本市では現在、「小中

連携」を行っています。内容は、中学校教員が小学校に出向いて行う専門性の高い授業や合同の練習会、小中合同でのあいさつ運動、小学生の中学校での部活動体験などです。さらに、小中九年間を見越した家庭学習の取り組み手引書、読書カードの作成も行っており、実質的には那珂市や守谷市で行われている小中一貫教育と大きな差はないと考えています。

小中一貫教育は、施設一体型と分離型の2つに分けられますが、仮に常陸大宮市で行うとなれば、学校施設の状況などから、分離型になるのではないかと思います。実施している近隣市町村の成果と課題をみつ、検討してまいります。

## その他の質問

- ・有害鳥獣被害対策について
- ・新教育委員会制度について
- ・全国学力・学習状況調査について
- ・外国語指導助手（ALT）について
- ・教育支援センターについて

小原 明彦

議員



## 小場地内林野 火災について

市民部長／安心安全な  
対応について万全を  
期していく

ありとあらゆる防災意識  
をふまえた本市としての考  
えを伺います。

### 市民部長

今回発生し  
た火災の際

には、茨城県生活環境部や  
県北県民センターへ連絡し  
現地確認を行い、消防本部  
とも協議連携を図りまし  
た。今後も県と情報交換等、  
連携を密に協議しながら市  
民の皆様の安心安全な対応  
について万全を期していき  
ます。

## 高齢者介護に ついて

保健福祉部長／  
他産業と見劣りしない  
環境整備が必要



介護分野の人材確保につ  
いて市の考えを伺います。

### 保健福祉部長

介護職の定  
着を図るた

め、他産業と見劣りしない  
賃金の確保と技術や経験に  
応じて昇給する賃金体系等  
の環境整備が必要と考え、  
介護予防事業にシルバリー  
ハビリ体操指導士や認知症  
サポーター等のボランティア  
アの活用を図っていきます。

### 保健福祉部長

職場体験等  
を通じて高

齢者や施設職員との交流に  
より、介護の現状を体感し  
て、小中学生に福祉や介護  
についての正しい理解やイ  
メージアップを図るために  
今後とも教育委員会と連携  
を図っていきます。

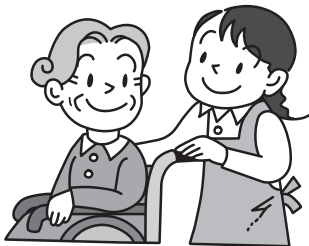
学生や子供たちに福祉や  
介護についての正しい理解  
やイメージアップを図る工  
夫、考えを伺います。

これからは一層多角的な  
専門知識の情報交換が必要  
になる中、医療、看護、介  
護関係従事者の多職種連携  
研修について伺います。

### 保健福祉部長

多職種連携  
については

住みなれた地域で自分らし  
い生活を送ることができ  
よう介護、医療、住まい、  
生活支援、介護予防が一体  
的に提供される地域包括ケ  
アシステムと考え、在宅医  
療、介護連携事業、認知症  
対策推進事業につなげてい  
きます。



## 特産品のブラン ド化について

経済建設部長／  
ブランド化の推進と  
イメージアップを

地域ブランド化認定制度  
を推進させながら、ひたまる  
のポスターやのぼりの設置  
をし、地元特産品と本市のダ  
ブルのPRにつなげては。

### 経済建設部長

特産品の販  
売店などに

掲げるポスターやのぼりの  
中に、市のマスコットキャ  
ラクターのひたまるを活用  
することは本市の特産品の  
PRに効果的な手法であ  
り、今後も引き続き、特産  
品のブランド化の推進と併  
せてひたまるを活用した本  
市のイメージアップに取り  
組んでいきます。

# 平成27年 議会報告会

議会報告会は、議会基本条例の「議会は市民に対して議会活動の状況を報告するとともに、市民との意見交換の場として開催する」に基づき開催しました。

第2回となります今回は、平成27年2月3日(火)から5日(木) 緒川、御前山、山方、美和、大宮の5地域において実施しました。

## 期 日

平成27年2月3日(火)～5日(木)

## 会場名

- ・緒川総合センター
- ・御前山市民センター
- ・山方農林漁家高齢者センター
- ・美和工芸ふれあいセンター
- ・おおみやコミュニティセンター



## 主なご意見

- 集落支援員制度及び限界集落対策に関する意見（3件）
- 有害鳥獣対策（イノシシ対策）に関する意見（6件）
- 人口減少対策に関する意見（3件）
- 道の駅に関する意見（3件）
- 廃校利用に関する意見（2件）

## 参加者へのアンケート結果から

- 決算でなく当初予算についての報告会を検討ください。
- 参加者が少なく残念でした。市内の各団体にも呼びかけ実施してはどうか。



## 今後の課題

第1回の昨年は92区の正副区長へ案内しての開催でありましたが、今回は広く市民の方を対象としましたが、案内が周知徹底しなかったこともあり、全体で25名の参加でした。次回からは、たくさんの方に参加していただけるよう、検討する必要があります。



# 市の魅力を創造・体感・発信する 道の駅をめざして



地域の特産品や観光資源など、市の魅力を発信する場として、国道118号沿いの岩崎地内に『道の駅』を整備する計画を進めています。

平成27年2月には整備予定地の敷地造成が完了しました。

現在は、道の駅の利用者が気軽に久慈川と接することができるよう、堤防の河川側に親水広場を整備する工事を進めています。

## 第2回定例会会期日程（予定）

月日	曜	会 議	事 項
6月11日	木	本会議	開会、議案説明
12日	金	休会	議案調査
15日	月	休会	議案調査
16日	火	本会議	議案質疑
17日	水	常任委員会	
18日	木	常任委員会	
19日	金	常任委員会	
22日	月	本会議	一般質問
23日	火	本会議	一般質問
24日	水	休会	議案調査
25日	木	本会議	委員会審査報告、質疑、討論、採決、閉会

※都合により日程を変更する場合があります。

### お詫びと訂正

議会広報第41号「一般質問」中、写真の説明に誤りがありました。お詫びして訂正します。

P15

〈誤〉常陸大宮市市民協働のまち指針策定委員会  
〈正〉常陸大宮市協働のまちづくり指針策定委員会

発行責任者 常陸大宮市議会議長  
 編集 広報広聴常任委員会  
 〒319-2292  
 茨城県常陸大宮市中富町3135-6  
 TEL 0295-52-1111(代) 内線413  
 0295-53-0393(直)  
 FAX 0295-52-2186  
 E-mail gikai@city.hitachiomiya.lg.jp  
 URL http://www.city.hitachiomiya.lg.jp/  
 市議会広報は、ホームページでもご覧になれます。

## 茨城県市議会議長会 平成26年度第2回議員研修会

期 日：平成27年2月13日

場 所：日立建機土浦工場 コンベンションホール（土浦市）

演 題：「事業の拡大と社員のグローバル化」

講 師：木川 理二郎氏

（日立建機株式会社 相談役：前会長）

出席者：秋山信夫・高村和郎・掛札行雄

川上 博・吉川美保

## 議会を傍聴してみませんか？

傍聴券は、会議の当日に傍聴受付（4階議会事務局）において、先着順により交付します。

傍聴人の定員は30人です。定員を超えた場合は、4階傍聴ロビーのモニターでご覧いただけます。（第1回定例会の傍聴者は延43人でした。）



マスコットキャラクター  
**ひたまる**

菜種梅雨も明け、日増しに暖かくなつてまいりました。第1回定例会も終わり、いよいよ新年度のスタートです。昨年は常陸大宮市合併10周年という記念すべき年でしたが、5町村それぞれの地域の特色を生かしながら今日に至ることができました。常陸大宮市の一大事業である道の駅の駅長も決まり来年のオープンに向け着実に進行していきます。議会といたしましては市民の皆様情報発信し開かれた議会に努めていきます。

委員 黒部 博英



**編集後記**

