

# 議会広報

## 常陸大宮市

### 第 50 号

平成29年 4月25日  
発行 常陸大宮市議会



#### ● 主な内容

第1回定例会 .....	P 2～P 3
議案等に対する賛否結果 .....	P 7
平成29年度予算審査pick up...	P 8～P 9
常任委員会審査pick up .....	P10～P11
一般質問 .....	P13～P19
まちかどから .....	P22



辰ノ口親水公園の桜づつみ



平成29年度予算 総額 **373.3億円**  
前年度比 0.7%減

一般会計 **222.8億円**  
前年度比 2.8%減

H29年  
第1回  
定例会

会 期  
2月27日から  
3月21日まで

H29度当初予算  
12件

H28度補正予算  
7件

条例制定  
1件

条例改正  
12件

条例廃止  
1件

新計画策定  
1件

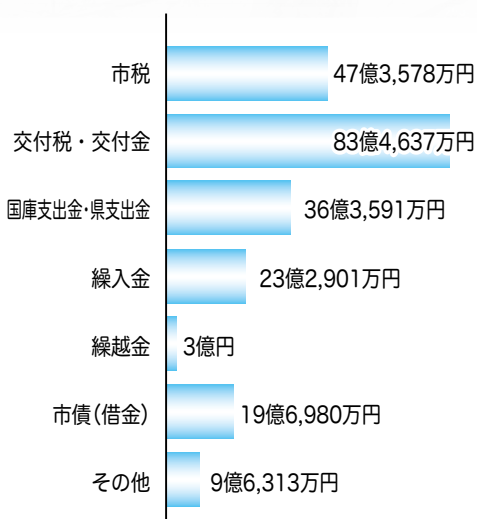
専決処分  
1件

議員提出議案  
4件

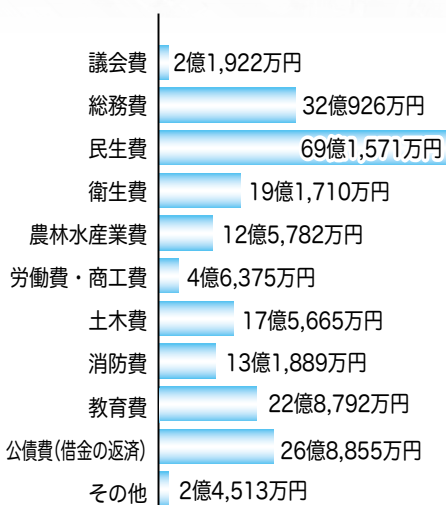
すべて原案  
どおり可決

一 般 会 計

歳 入



歳 出

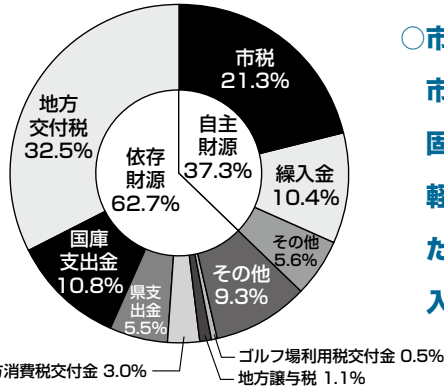


特別会計・事業会計

会 計 名	予 算 額	会 計 名	予 算 額
国民健康保険特別会計	61億800万円	介護保険特別会計	50億2,900万円
事業勘定	59億2,500万円	宅地造成事業特別会計	1,120万円
診療施設勘定	1億8,300万円	戸別浄化槽整備事業特別会計	4,580万円
公共下水道事業特別会計	6億7,000万円	温泉事業特別会計	5,540万円
公営墓地特別会計	1,100万円	後期高齢者医療特別会計	4億5,600万円
農業集落排水事業特別会計	5億5,600万円	那珂地方公平委員会特別会計	60万円
		上水道事業会計	21億727万円

# 主な歳入内訳

地方交付税	72億3,235万円
国庫支出金	24億 453万円
県支出金	12億3,138万円
地方消費税交付金	6億5,750万円
地方譲与税	2億5,080万円
ゴルフ場利用税交付金	1億 250万円



○市税

市民税	18億5,925万円
固定資産税	24億4,395万円
軽自動車税	1億3,591万円
たばこ税	2億7,767万円
入湯税	1,900万円

## ●地域創生基金費

7億円

魅力と活力ある元気なふるさとづくりや、安心して暮らし続けられる拠点づくりの財源として基金を創設

## ●地域公共交通維持活性化事業

3,005万円

県と連携して新路線バスの実証運行



## ●創業支援事業補助金

400万円

市内で創業するための設備投資に対して支援(上限100万円)

## ●地域ブランド・6次産業化推進事業

1,004万円



特産品「常陸大宮さん」の販売促進のほか、地域ブランド化を促進

# 主な事業

## ●防災行政無線デジタル化整備事業

3億7,458万円

固定局のデジタル化に伴い、防災行政無線を本庁一括管理



## ●フィルムコミッション事業

179万円

NHK連続テレビ小説「ひよっこ」の舞台設定が県北地域となることから、PRすることにより本市のイメージ・知名度アップを図る

## ●民間保育所施設整備事業

1億2,014万円

山方地域の野上保育園施設整備補助




## ●小学校防犯カメラ設置事業

1,525万円

未設置の小学校9校に防犯カメラを設置

## 平成28年度補正予算

会 計 名	補 正 額	主 な 事 業
一般会計（第4号）	▲2億3,528万円	ふるさと納税謝礼 ▲2,400万円
		市内循環バス運行委託料 ▲2,228万円
		不妊治療費助成金 115万円
		第二中学校改築工事 ▲8,000万円
	繰越明許費 8億1,634万円	第二中学校校舎及び屋内運動場解体工事 6,190万円
国民健康保険 特別会計（第3号）	事業勘定 1億1,081万円	事業勘定
	診療施設勘定 ▲78万円	一般被保険者療養給付費負担金 7,750万円
		一般被保険者高額療養費負担金 2,100万円
		出産育児一時金 ▲600万円
公共下水道事業 特別会計（第3号）	1,397万円	下水道事業補償費 1,800万円
	繰越明許費 1億8,198万円	
介護保険特別会計 （第3号）	▲277万円	介護予防サービス給付費負担金 1,358万円
		運動教室委託料 ▲284万円
温泉事業特別会計 （第3号）	繰越明許費 1,519万円	
後期高齢者医療 特別会計（第1号）	▲31万円	基幹業務系システム改修委託料 ▲80万円
上水道事業会計 （第2号）	収益的収入 1,185万円	受託工事収益 1,000万円
	収益的支出 ▲3,196万円	取水場・浄水場電気料 ▲1,860万円
	資本的収入 800万円	道路改良工事等に伴う他会計負担金 800万円
	資本的支出 1,124万円	道路改良工事に伴う配水管布設替工事等 1,124万円

 繰越明許費 … 地方自治法第213条第1項の規定により、翌年度に繰り越して使用することができる経費





# 常陸大宮市地域創生基金を設置!

議案第13号

## 常陸大宮市地域創生基金条例

常陸大宮市創生総合戦略に基づき、地域の特性を生かした魅力と活力ある元気なふるさとづくり及び地域をつなぎ安心して暮らし続けられる拠点づくりを柱とする地域創生を推進するに当たり、その財源を確保するためのものです。



# 組織機能の改編で総合支所長の職務を廃止!

議案第15号

## 常陸大宮市職員の給与に関する条例の一部を改正する条例

等級別基準職務表の一部を改めるものです。

# 移動通信用鉄塔施設2基を舟生地内に設置

議案第18号

## 常陸大宮市移動通信用鉄塔施設の設置及び管理に関する条例の一部を改正する条例

新たな移動通信用鉄塔施設が設置されました。

# 保育士の配置基準の弾力化等

議案第20号

## 常陸大宮市家庭的保育事業等の設備及び運営に関する基準を定める条例の一部を改正する条例



家庭的保育事業等の設備及び運営に関する基準の一部改正に伴い、条例の一部が改正されます。

# 温泉・温浴施設の利用料が変更

議案第23号

## 常陸大宮市温泉・温浴施設等の設置及び管理に関する条例の一部を改正する条例

温泉事業における経営の健全化と利用者の利便性向上を目的として、温泉・温浴施設の利用料金体系が、6月から見直されます。

**附帯意見**  社会福祉の観点から、身体障害者等の住所要件については、十分な対応を図られたい。  
 高齢者・身体障害者等の料金体系については、施行後、入場者数・売上等の十分な検証をして見直しができるものがあれば、柔軟な対応を図られたい。

これらを含む12件の条例改正が提案され、すべて可決されました。

# 平成29年第1回定例会議決一覧

議案番号	件名	付託委員会	議決結果
議案第1号	平成29年度常陸大宮市一般会計予算	予算決算	可決
議案第2号	平成29年度常陸大宮市国民健康保険特別会計予算	予算決算	可決
議案第3号	平成29年度常陸大宮市公共下水道事業特別会計予算	予算決算	可決
議案第4号	平成29年度常陸大宮市公営墓地特別会計予算	予算決算	可決
議案第5号	平成29年度常陸大宮市農業集落排水事業特別会計予算	予算決算	可決
議案第6号	平成29年度常陸大宮市介護保険特別会計予算	予算決算	可決
議案第7号	平成29年度常陸大宮市宅地造成事業特別会計予算	予算決算	可決
議案第8号	平成29年度常陸大宮市戸別浄化槽整備事業特別会計予算	予算決算	可決
議案第9号	平成29年度常陸大宮市温泉事業特別会計予算	予算決算	可決
議案第10号	平成29年度常陸大宮市後期高齢者医療特別会計予算	予算決算	可決
議案第11号	平成29年度那珂地方公平委員会特別会計予算	予算決算	可決
議案第12号	平成29年度常陸大宮市上水道事業会計予算	予算決算	可決
議案第13号	常陸大宮市地域創生基金条例	総務	可決
議案第14号	常陸大宮市職員定数条例の一部を改正する条例	総務	可決
議案第15号	常陸大宮市職員の給与に関する条例の一部を改正する条例	総務	可決
議案第16号	常陸大宮市職員の勤務時間、休暇等に関する条例の一部を改正する条例	総務	可決
議案第17号	常陸大宮市職員の育児休業等に関する条例の一部を改正する条例	総務	可決
議案第18号	常陸大宮市移動通信用鉄塔施設の設置及び管理に関する条例の一部を改正する条例	総務	可決
議案第19号	常陸大宮市税条例の一部を改正する条例	総務	可決
議案第20号	常陸大宮市家庭的保育事業等の設備及び運営に関する基準を定める条例の一部を改正する条例	文教福祉	可決
議案第21号	常陸大宮市放課後児童健全育成事業の設備及び運営に関する基準を定める条例の一部を改正する条例	文教福祉	可決
議案第22号	常陸大宮市地域包括支援センターの人員及び運営に関する基準を定める条例の一部を改正する条例	文教福祉	可決
議案第23号	常陸大宮市温泉・温浴施設等の設置及び管理に関する条例の一部を改正する条例	経済建設	可決
議案第24号	常陸大宮市立学校設置条例の一部を改正する条例	文教福祉	可決
議案第25号	常陸大宮市立幼稚園保育料徴収条例の一部を改正する条例	文教福祉	可決
議案第26号	常陸大宮市上水道事業特別職の職員で非常勤のものの報酬及び費用弁償に関する条例を廃止する条例	経済建設	可決
議案第27号	常陸大宮市総合計画基本構想及び基本計画について	総務	可決
議案第28号	専決処分の承認を求めることについて（指定管理者の指定について（おおみや広域聖苑））		承認
議案第29号	平成28年度常陸大宮市一般会計補正予算（第4号）	予算決算	可決
議案第30号	平成28年度常陸大宮市国民健康保険特別会計補正予算（第3号）	予算決算	可決
議案第31号	平成28年度常陸大宮市公共下水道事業特別会計補正予算（第3号）	予算決算	可決
議案第32号	平成28年度常陸大宮市介護保険特別会計補正予算（第3号）	予算決算	可決
議案第33号	平成28年度常陸大宮市温泉事業特別会計補正予算（第3号）	予算決算	可決
議案第34号	平成28年度常陸大宮市後期高齢者医療特別会計補正予算（第1号）	予算決算	可決
議案第35号	平成28年度常陸大宮市上水道事業会計補正予算（第2号）	予算決算	可決
議提第1号	「高額療養費」「後期高齢者の窓口負担」の見直しにあたり、現行制度の継続を求める意見書		可決
議提第2号	常陸大宮市議会会議規則の一部を改正する規則		可決
議提第3号	常陸大宮市議会委員会条例の一部を改正する条例		可決
議提第4号	行財政改革調査特別委員会設置に関する決議		可決

## ◆賛否の分かれた議案等

議案 番号	件 名	議決 結果	議 員 名																				
			黒 部 博 英	小 原 明 彦	大 瀧 愛 一 郎	岡 崎 欣 也	三 次 弘 史	坂 本 繁 輝	富 山 和 男	大 貫 道 夫	小 森 敬 太 郎	吉 川 美 保	小 森 敏 雄	田 沢 祐 男	川 上 博	武 石 寿 長	高 村 和 郎	岡 崎 榮 一	淀 川 茂 樹	掛 札 行 雄	秋 山 信 夫	金 子 卓	
議案 第1号	平成29年度常陸大宮市 一般会計予算	可決	○	○	○	○	○	○	○	○	○	○	○	○	○	○	○	○	○	○	○	○	●
議案 第2号	平成29年度常陸大宮市 国民健康保険特別会計 予算	可決	○	○	○	○	○	○	○	○	○	○	○	○	○	○	○	○	○	○	○	○	●
議案 第6号	平成29年度常陸大宮市 介護保険特別会計予算	可決	○	○	○	○	○	○	○	○	○	○	○	○	○	○	○	○	○	○	○	○	●
議案 第8号	平成29年度常陸大宮市 戸別浄化槽整備事業特 別会計予算	可決	○	○	○	○	○	○	○	○	○	○	○	○	○	○	○	○	○	○	○	○	●
議案 第9号	平成29年度常陸大宮市 温泉事業特別会計予算	可決	○	○	○	○	○	○	○	○	○	○	○	○	○	○	○	○	○	○	○	○	●
議案 第10号	平成29年度常陸大宮市 後期高齢者医療特別会 計予算	可決	○	○	○	○	○	○	○	○	○	○	○	○	○	○	○	○	○	○	○	○	●
議案 第12号	平成29年度常陸大宮市 上水道事業会計予算	可決	○	○	○	○	○	○	○	○	○	○	○	○	○	○	○	○	○	○	○	○	●
議案 第15号	常陸大宮市職員の給与 に関する条例の一部を 改正する条例	可決	○	○	○	○	○	○	○	○	○	○	○	○	○	○	○	○	○	○	○	○	●
議案 第19号	常陸大宮市税条例の一 部を改正する条例	可決	○	○	○	○	○	○	○	○	○	○	○	○	○	○	○	○	○	○	○	○	●
議案 第23号	常陸大宮市温泉・温浴 施設等の設置及び管理 に関する条例の一部を 改正する条例	可決	○	○	○	○	○	○	○	○	○	○	○	○	○	○	○	○	○	○	○	○	●
議案 第26号	常陸大宮市上水道事業 特別職の職員で非常勤 のもの報酬及び費用弁 償に関する条例を廃止 する条例	可決	○	○	○	○	○	○	○	○	○	○	○	○	○	○	○	○	○	○	○	○	●
議案 第27号	常陸大宮市総合計画基 本構想及び基本計画に ついて	可決	○	○	○	○	○	○	○	○	○	○	○	○	○	○	○	○	○	○	○	○	●
議提 第1号	「高額療養費」「後期高 齢者の窓口負担」の見 直しにあたり、現行制 度の継続を求める意見 書	可決	○	●	●	●	○	○	○	○	○	○	○	○	○	○	○	○	○	○	○	○	○
請願 第7号	「高額療養費」「後期高 齢者の窓口負担」の見 直しにあたり、現行制 度の継続を求める意見 書の採択を求める請願	採択	○	●	●	●	○	○	○	○	○	○	○	○	○	○	○	○	○	○	○	○	○

○：賛成 ●：反対 ☒『-』は議長は採決に加わりません。

# あふれるまちの実現へ Q&A pick up

予算決算常任委員会でも審査しました。(委員長 武石寿長議員、副委員長 坂本繁輝議員)

## 財政・まちづくり

**Q** 地方交付税(普通交付税)の縮減額について  
**A** 平成29年度は、前年度と比較すると、5割が縮減され、約7億円の縮減となります。

**Q** パラオ共和国研修生受け入れの内容は  
**A** パラオ共和国の19歳から20歳の3名(男2名、女1名)を、企画政策課内の東京オリパラ推進室で、1年間受け入れるもので、東京オリピック・パラリンピックに向けて交流の推進を図るものです。

**Q** 全国で問題となっている、ふるさと応援寄附に対する返礼品の率はどのようになっているのか  
**A** 常陸大宮市では、返礼品の額は、寄附額の50%以内としています。



**Q** 平成29年度は、地域創生基金を使った事業はどのくらいあるのか  
**A** 地域創生まちづくり推進協議会を設置し、その中で元気なふるさとづくりビジョンを策定して考えていきます。実際の事業は、平成30年度からの予定です。

## 文教・福祉

**Q** 骨髄移植ドナー助成事業で、移植希望者はいるのか  
**A** 骨髄移植ドナー登録者は、県内で8289人、市内では106人で、また、県内では30人の移植希望者がいます。

**Q** ジェネリック医薬品の使用の状況は  
**A** 国民健康保険加入者の約66.8%がジェネリック医薬品を使用しています。また、平成27年度から先発医薬品との差額通知を出しています。

**Q** 教育支援センター費の中で、カウンセラーと相談員は、どのような方を採用しているのか  
**A** カウンセラーは、スクールカウンセラーの資格を持っている方、相談員は、教職員を退職された先生方をお願いしています。その中でも、生徒指導等に精通した先生方をお願いしています。



# 平成29年度予算 可決 **人が輝き活力と誇り**

予算決算常任委員会 (3月8日、9日、13日、14日)

全会計予算は、議長を除く19名の

## 経済・産業

**A Q** 有害鳥獣捕獲事業のわなの状況について  
 囲いわなは、美和地域に2カ所設置しています。箱わなについては、新規で6基購入して、全部で10基となります。餌付け等の問題もありますが、猟友会等と協議をして進めています。

**Q** 市営住宅の入居率については

**A** 市営住宅については、667戸あり、現在539戸入居しています。約80%の入居率となっています。



市営桜の丘住宅

**A Q** 定住促進のための住宅取得奨励金の実績は  
 平成28年度の申請は、新築住宅64件、中古住宅2件で、計66件での申請となっています。なお平成29年度は、新築住宅で85件を予定しています。

**A Q** 企業誘致推進事業の予算増額の内容について  
 立地奨励金や緑地管理費の増が主なものです。宮の郷工業団地に1区画空きがあるので、平成29年度も引き続き推進をしていきます。

## 討論

### 平成29年度常陸大宮市一般会計予算

討論とは…議題になっている案件の「賛成」「反対」について、理由を明確に述べながら賛否を議論すること。

#### 反対

金子 卓 議員

国の政治がひどいときだけに、市民の暮らしと福祉を守る防波堤の役割を果たさなければなりません。地域創生基金が新設され総額7億円の積み立てが予定されていますが、新年度は取組方針の策定が主です。当初に全額を積み立てる必要はなく、市民の多様な願いに応えることに予算は使うべきです。当市の子どもの医療費助成は中学校3年生まで拡充されましたが、実施時期は県内で一番遅い実施でした。また、当市は所得制限のある県内でも数少ない自治体のひとつです。所得制限は撤廃すべきです。「市町村間競争はしない」という言い方で、若いお母さん方の願いに応えないのは問題です。以上、反対討論といたします。

#### 賛成

坂本 繁輝 議員

一般会計は、地域創生基金の新設のほか、マタニティ・子育てタクシー事業、小学校への防犯カメラ設置等を計上し、総額222億8,000万円の予算となっています。

歳入では、市税全体では増額としているものの、普通交付税で合併算定替特例措置の縮減による減額が見込まれ、財政調整基金からの繰り入れ等により、所要の財源を確保しています。

総じて、市総合計画の推進と市創生総合戦略の推進につながるように配慮した予算編成となっていますが、厳しい財政環境の中、財政健全化に努めながら、着実に成果が上がるものと期待し、賛成討論といたします。

採決の結果、賛成多数で可決されました。

総務

◎委員長 ○副委員長

◎田沢 祐男 ○坂本 繁輝 金子 卓  
掛札 行雄 岡崎 欣也 小原 明彦

**Q** 廃止されるふるさと創生基金、三太のわくわく基金の残金は  
**A** ふるさと創生基金は84万1千円、三太のわくわく基金は203万3千円で残金については、地域創生基金に積み立てます。

**Q** 地域創生基金の創設について  
**A** 人口減少・高齢化に伴い、新しい総合計画の策定、地域創生部の設置により、元気なふるさとづくり及び拠点づくりを推進するために、基金を積み立てて、地域を支援していきます。

**Q** 公営企業会計の移行について  
**A** 水道事業などの事業会計は、平成27年度から平成31年度にかけて公営企業会計に移行するよう総務省より通知があり、本市では、平成29年度でほぼ体制は整います。

**Q** 防災監の任務について  
**A** 災害時の緊急対策に関すること、平時には防災組織の育成、防災計画の修正改善等の執務になります。

**Q** 現在市内における携帯電話の不感エリアについて  
**A** 市内では9地区87世帯が不感エリアとなっております。具体的なスケジュールは決まっていますが、解消する方向で考えています。

文教福祉

◎小森 敏雄 ○三次 弘史  
富山 和郎 武石 寿長  
秋山 信夫  
吉川 美保

◎委員長 ○副委員長

**Q** 本市には、4階以上に保育室を設けている施設はあるのか  
**A** 該当する施設はありません。

**Q** 主任介護支援専門員を更新制にした意図は何か  
**A** 県・市町村では、できるだけ自宅や住み慣れた地域において、自分らしい暮らしを人生の最後まで続けられるように、医療・介護・生活支援を一体的に提供できる地域包括ケアシステムの構築を目指しております。主任介護支援専門員を更新制にすることにより、地域包括支援センター体制の、整備・強化を図るためです。

☼ 主任介護支援専門員（主任ケアマネージャー）とは …介護支援専門員の業務について十分な知識・経験をもつ介護支援専門員で、ケアマネージメントを適切かつ円滑に提供するために必要な知識・技術を修得した方です。

**Q** 御前山幼稚園は、平成27年度から2年間休園し、保護者から存続の要望はなかったのか、また園を廃止した後の、敷地と園舎はどのように考えているのか  
**A** 休園中の2年間、存続の要望も園に対する問い合わせ等もありませんでした。また、幼稚園の敷地の一部が、危険地域に指定されているため、今後の利用については検討していきます。



御前山幼稚園の園舎と園庭

## 経済建設

◎委員長 ○副委員長

◎大貫 道夫 ○黒部 博英 淀川 茂樹  
岡崎 榮一 川上 博 小森敬太郎  
大瀧愛一郎

**Q** 温泉・温浴施設料金体系の見直しにより、どの程度の増収を見込んでいるのか

**A** 一般が700円・500円等に、高齢者等が300円等になる改正です。高齢者等の利用が現在の8割になると見込むと、約320万円の増となる見込みです。

**Q** 今回の料金改定で、温泉・温浴施設の身体障害者等の区分を市内に限定した理由は

**A** 高齢者の区分も市内限定であり、条例では市民の保養、健康増進のためとあり、設置目的が市民のための施設であることから、市内に限定したものです。

**Q** 水道料金の徴収等の業務を民間委託することにより、職員や経費の削減額は

**A** 人件費や経費等を含めて年間1150万円の削減を見込んでいます。また、職員4名と嘱託員2名の計6名の減を予定しています。



## あなたが出された 請願・陳情は！

### 請願

番号	件名	提出者	紹介議員	付託委員会	結果
H28 第7号	「高額療養費」「後期高齢者の窓口負担」の見直しにあたり、現行制度の継続を求める意見書の採択を求める請願	一般社団法人茨城県保険医協会 代表理事 宮崎三弘	金子 卓	文教福祉	採択
H29 第1号	辰ノ口地内市道の拡幅改良に関する請願書	辰ノ口区長 野澤正行 ほか8名	坂本 繁輝	経済建設	採択
第2号	南皆沢、湯の沢地域の山林開発反対の請願書	五十嵐 強 他915名	三次 弘史	総務	継続審査
第3号	北富田地区市道⑤-306号線に待避所設置の請願	小野瀬眞夫 ほか74名	三次 弘史	経済建設	採択
第4号	宇留野（不動下）地区市道改良に関する請願書	宇留野区長 関 孝行 他11人	坂本 繁輝	経済建設	採択

### 陳情

番号	件名	提出者	付託委員会	結果
H29 第1号	東海第二原発の20年延長運転申請に反対する意見書提出を求める陳情書	美和・緒川平和の会 会長 堀江仙三	総務	継続審査



## 議提第1号

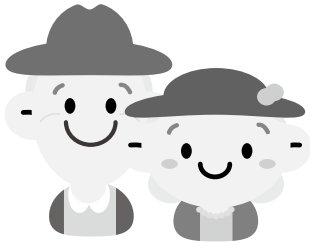
### ○「高額療養費」「後期高齢者の窓口負担」の見直しにあたり、現行制度の継続を求める意見書

年金収入も減っているなかで、さらなる負担増は、治療が長期にわたる高齢者の生活を圧迫し、必要な医療が受けられない事態が深刻化してしまっています。

高齢者の実情に配慮し、さらなる患者負担増で受診抑制がおきないように、現行の高額療養費制度、後期高齢者の窓口負担の継続を国に求めるものです。

提出先

内閣総理大臣  
財務大臣  
厚生労働大臣  
総務大臣



## 議提第2号

### ●常陸大宮市議会会議規則の一部を改正する規則

男女共同参画を考慮した議会活動を促進するため本会議及び委員会における欠席に関する規定の一部改正  
欠席の事由に、「出産」を加えることとしました。

### ●議員の議案提出要件の一部改正

議員が議案を提出しようとするときの賛成者の数を「2人以上」から「1人以上」に改めました。

## 議提第3号

### ●常陸大宮市議会委員会条例の一部を改正する条例

常陸大宮市行政組織条例が改正されたことに伴い、常任委員会の所管内容の変更

### ●委員会における傍聴の規定を見直し！

傍聴人の定数  
・委員会室……10人  
・議会会議室……20人  
(報道関係者は除く)

## 議提第4号

### ●行財政改革調査特別委員会設置に関する決議

常陸大宮市の行財政事務事業の改革推進状況に関する調査を実施するため、行財政改革調査特別委員会を設置します。

委員長	小森敬太郎
副委員長	黒部 博英
委員	金子 卓
	秋山 信夫
	掛札 行雄
	武石 寿長
	吉川 美保
	大貫 道夫
	坂本 繁輝
	三次 弘史
	大瀧愛一郎
	小原 明彦



# 一般質問

# 市政を問う

今回6人の議員が登壇し、  
さまざまな視点から市政を問いました。

## 金子 卓 議員 ..... P14

- ◇国保の都道府県化について
- 公共交通について
- 太陽光発電施設について
- ◇獣害対策について
- 公共施設等総合管理計画について

## 大瀧愛一郎 議員 ..... P15

- ◇出資法人
- ◇指定管理者制度

## 吉川 美保 議員 ..... P16

- 創生総合戦略しごと応援プロジェクト
- ◇生活困窮者自立支援事業
- ◇健康づくり

## 小原 明彦 議員 ..... P17

- ◇子どもの救命講習について
- ◇子ども議会について
- ◇常陸大宮シティプロモーションについて

## 富山 和男 議員 ..... P18

- ◇防災体制について
- ◇子ども・子育て支援事業計画について

## 大貫 道夫 議員 ..... P19

- 今後の医療・介護の展望について
- ◇平成29年度当初予算について
- 総合計画等各種計画について

◇一般質問の掲載記事は、発言議員本人からの寄稿によるものです。

### 一般質問とは...

定例議会において、各議員が住民の代表として、市の行政全般にわたり市当局の考え方や疑問をたずねることです。

単に疑問をはらし、事実関係を明らかにするだけでなく、現行政策の見直しや新規政策を提言する議員の重要な活動です。

金子 卓  
議員



## 国保の都道府県化による 国保税引き上げの危惧

保健福祉部長／国保税は総合的に  
検討していきます

国民健康保険は2018年4月から市町村と都道府県が共同で運営する制度に変わります。市の国保税はどうか。

### 保健福祉部長

平成30年度以降の新制度における国保の保険料率は、県が定めた納付金を納めるために県から示される標準保険料率を参考にし、市町村が条例で決定することになります。

国保の都道府県化により  
国保税の引き上げが危惧さ

れています。市の対応をお聞かせください。

### 保健福祉部長

市町村の国保税率検討の参考にするための納付金の試算額が8月ごろ示されるので、その結果を分析するとともに、納付金の財源となる国保税の収入状況や医療費適正化の状況などを踏まえて、庁内において十分協議し、総合的に検討していきます。

## 地域ぐるみのイノシシ被害 防止対策の推進

経済建設部長／出没地域の方々の意識  
高揚に努めながら取り組んでいきます

市のイノシシ被害防止対策をお聞かせください。

### 経済建設部長

イノシシ被害防止対策としては、まず近づけない対策では、食べ物や放置しないことや隠れ場となるや

ぶ等の草刈りなど地域ぐるみで行うことが大事です。

次に、侵入させない対策では、電気柵の利用が推奨されています。市としては補助制度を活用していただき、正しい設置方法を状況に応じて指導していきます。

次は捕獲する対策です。今後、有害鳥獣捕獲隊と連携を図るなど、有害鳥獣対策のなお一層の充実と、イノシシ出没地域の方々の被害防止のさらなる意識高揚に努めながら取り組んでいきたいと考えています。

市の施策は昨年を踏襲するだけです。これでは市民の切実な要求には応えられません。近隣自治体の防止対策を調査しているでしょうが、比較してどのように

考えているのでしょうか。

地域に向いて講習会を行うなど、地域ぐるみのイノシシ被害防止対策を推進してはどうでしょうか。

### 経済建設部長

近隣の太子町、常陸太田市との比較ですが、予算額的には差異がないと考えています。



囲いわなに入ったイノシシ（美和地域）



大瀧愛一郎

議員



## 出資法人の経営状況調査等について

総務部長／各所管部署等において調査及び指導、助言を実施

出資法人の経営が悪化した場合、市はどのように対応するのか、また経営改善が困難な場合、追加出資を考えるのか伺います。

**総務部長**

経営改善が必要な出資

法人がある場合は、まず、法人側が考える改善策等について聴取し、その上で必要な指導・助言を行います。

また、仮に経営改善が困難な法人がある場合は、その組織や事業の公共性や公益性などを考慮しながら、法人そのものの在り方も含め、市としての対応策を検討すべきと考えています。

出資法人の収益性が高まり、内部留保が大きくなった場合、その利益分をどのように活用しているのか伺います。

**総務部長**

内部留保のある市の出

資法人は2団体ですが、新たな設備投資のほか、事業資金、経営安定のための積立などに活用されています。

## 出資法人が行う公共施設の指定管理について

総務部長／指定管理制度に基づき適切に対応

指定管理者制度を導入している施設のうち29施設において、市の出資法人が管理者として指定されています。その経営が悪化した場合、指定管理料を増額するのか。また逆に、利益が出て内部留保が大きくなった場合、減額等は行わないのか伺います。

**総務部長**

指定管理料は、施設の

適正な管理運営に要する経費として算定しており、基本的には、経営の悪化を理由とする増額や、利益が出

た場合の減額などは考えていません。しかし、仮に経営悪化が確認された場合には、その原因等を調査のうえ、改善に向けた指導などを行います。また、中長期的に安定して収益増となるケースでは、その実績を見ながら指定管理料を減額していくことも検討すべきと考えています。



道の駅「みわ」北斗星

吉川 美保

議員



## 生活困窮者自立支援相談の体制づくりは

保健福祉部長／支援プランを作成して  
関係機関と連携

事業開始からの相談内容  
と実績は。

成したものが1件ありまし  
た。

要・準要保護世帯等の子  
どもの学習支援により、対  
象世帯との相談の機会が作  
れると推測するが。

対象の子育  
て世帯は、

なかなか窓口相談に来ら  
れない懸念がありますが、  
本事業の実施により保護者  
が送迎の合間などを利用し  
て、気軽に打ち明け話がで  
きるものと期待していま  
す。何気ない会話の中から

困窮状況を見いだし、解決  
へとつなげていけるよう今  
後の事業展開の中で検討、  
対処していきます。

### 保健福祉部長

主な相談内  
容は、生活

を成り立たせるため出費内  
容等の見直しや、現在、就  
労中であるが職場環境や待  
遇面から職を変えたい等で  
す。平成27年度は住宅確保  
給付金の申請・給付の後、  
ハローワークの巡回就労指  
導相談等を経て就労し、自  
立に結びついたものが1件  
ありました。今年度は負債  
の整理を中心に家庭内の家  
計の現状を理解し合い、家  
族間で互いの援助を話し合  
うといった支援プランを作

引きこもりやニート等へ  
の支援は。

### 保健福祉部長

専門医によ  
る治療や保

健師による介入のほか、こ  
家族・民生委員等と連携し  
長いスパンで見守ることが  
大切です。情報収集のほか、  
キーパーソンの発掘や働き  
かけ、さらには県ひきこも  
り相談支援センターへの相  
談等関係機関と情報を共有  
しながら行政として可能な  
限り対処していきます。

## データヘルスから見る本市の 重症疾患の傾向は

保健福祉部長／高血圧性疾患・糖尿病・がん・腎不全

疾病にもよるが、生活習  
慣の意識付けとして、「食  
に関する健康づくり」に力  
を入れることへの見解を。

### 保健福祉部長

内臓脂肪  
の蓄積によ

る代謝機能不調等は生活習  
慣病の発症と大きく関係し

ています。子どもから高齢  
者まで、みずから健康な食  
生活を実践していく意識が  
高まるよう、食生活改善推  
進員連絡協議会等、関連す  
る団体との連携を強化し、  
食育を推進していきます。

データヘルス：  
国保被保険者の診療報酬明細書か  
ら得られるデータを分析して、効  
率的・効果的な保健事業を行うも  
の。



一般男性向け生活習慣病予防教室

## ジュニア救命士の 講習会修了証等の 発行については

消防長／救命に関する  
意識の高揚に取り組む



救命講習を学ぶ子ども達

子ども達の自覚と誇りに  
つながるような本市オリジ  
ナルの講習会修了証等を発  
行してはどうか伺います。

### 消防長

子ども達の  
救命に関する

意識の高揚や受講意識の  
向上につながるよう、創意  
工夫を凝らし計画的に取り  
組んでいきます。

## 子ども議会の 実施については

教育長／校長会や各学校  
と連携を図り協議

机上ではなく実践的に学  
習して主権者教育を育むた  
めにも郷育立市を大きなテ  
ーマとした市独自の、常陸

### 教育長

教育効果の  
観点を最優

先としながら、いろいろな  
問題について校長会や各学  
校と連携をとり協議、議論  
していきます。

大宮市に合った子ども議会  
の実施を進めることについ  
て伺います。

## 常陸大宮シティ プロモーションに ついては

市長／すべての方々とともに、  
より一層推進

### 政策審議監

「かわプラ  
ザ」運営会

社と連携を図りながら様々  
な情報発信を行っていま  
す。今後は、さらに積極的  
に常陸大宮市をPRするた  
め、新たな連携についても  
検討していきます。

一周年を迎えようとする  
「かわプラザ」も、納品業者  
の拡大やオリジナルのイメー  
ジキャラクターやグッズを  
取り入れるなどの販売促進  
やPRの工夫もしています。  
そのような取り組みもシティ  
プロモーションの二環として  
後押しできるような連携的  
取り組みについて伺います。

常陸大宮市が好きな人  
常陸大宮市を応援したい人  
を募集して本市のシティプロ  
モーションを図れるよう常陸

### 政策審議監

施策や取り  
組み方法に

についても、基本方針等を策定す  
る中で十分検討していきます。

大宮ファンクラブの設置を進  
めることについて伺います。

地域の活性化へ向けて埋  
もれた魅力を発信していく  
ためにも、常陸大宮市を大  
好きな人達が、それぞれの  
郷育立市への取り組みを発  
信していく常陸大宮シティ  
プロモーションの展開につ  
いて伺います。

### 市長

市民の皆様をは  
じめ、私自身も

常陸大宮市にかかわるすべ  
ての方々とともに本市の魅  
力を発信するシティプロモ  
ーションをより一層推進し  
ていきます。

小原 明彦

議員





富山 和男

議員



## 地域防災体制について

市民部長／東日本大震災以降、新たな課題

地域防災計画の今後について伺います。

**市民部長**

3つの防災基本方針に

基づいて、災害対策の充実を図っていきます。重要な施策として、自主防災組織の育成、高齢者、障がい者等の要配慮者への支援、ハザードマップ等の配布、防災行政無線デジタル化、さらに、原子力災害を含めまして、広域災害への対応力の強化など、避難行動計画及び業務継続計画の検討や計画に付随するマニュアル

の整備等を進めます。

自主防災組織に対する指導や情報提供について伺います。

**市民部長**

自主防災組織に対する

指導や情報提供は、要請に基づき所管課職員や県からの講師を派遣して組織活動や水害対策などの研修会を開催しています。最近発生した地震などの教訓をもとに、災害が発生しても迅速かつ的確に対応できる初動体制を整えるために、結成された全ての自主防災組織が防災訓練や研修会などの活動を活発に、実施できるように、各種情報の提供や地元に出向いての指導、助言をするともに、県が主催する研修会などへの参加を

促すなど地域防災力の向上を図っていきます。

## 子ども子育て支援事業計画について

保健福祉部／特性に応じた教育支援の助言を行います

未就学児の発達障がい観察について伺います。

**保健福祉部長**

子育て等各種相談で、

さらに支援を要するお子さんには、特性に応じた教育支援の助言を行います。

未就学児の発達障がい観察は、1歳6か月児健診等の幼児健診において、言葉や気になる行動のあるお子

さんと保護者を対象に相談を受け、継続して支援が必要なお子さんには心理相談員、保健師等が毎月子育て相談を実施しています。また、集団での遊びの指導として、言語聴覚士、生活支援員などのスタッフにより、1〜3歳児クラスに毎月4回親子教室を開催し、対人関係、集団生活のリズムに慣れるように、早い段階での改善を図っていきます。さらに、保育園、幼稚園に入園しているお子さんへの支援として、移動発達支援相談を実施しています。さらに、支援を要するお子さんを対象に心理相談員、保健師のほか小児科の医師、教育委員会が加わり、継続的に発達支援相談を実施し、就学に向けての助言等を行っています。



「そよかぜ学級」(特別支援教室)の教室風景

## 平成29年度の 主な歳入は

総務部長/  
将来の財政負担などを  
考慮した編成に

されます。また、臨時財政対策債は10年毎の見直しにおいて金利の状況を踏まえるという規定が入っています。すでに臨時財政対策債の償還が始まっていますが、これらを踏まえ、平成29年度の主な歳入予算、地方交付税、市債、繰入金について伺います。

### 総務部長

普通交付税は、地方財

国債残高は1944年にGDP比2.04倍、現在、それを上回る2.21倍です。このような状況下において、近々アメリカが金利を引き上げてくると、日銀の当座預金に300兆円のお金が眠っているものの、金利が上がれば、民間のお金は高金利を求めてそちらに流れます。今の政府に300兆円のお金を埋める余力はなく、そうすると国内金利も上昇する恐れが予測

政対策における増減率及び合併算定替特例措置の縮減率(50%)などを参考に試算し、前年度から3億円減の67億円、対比では4.3%の減としています。また、特別交付税は、前年度対比2.1%、1000万円円減の4億7000万円を計上しています。特に普通交付税の算定に当たり留意

した点は、引き続き市町村合併による行政区域の広域化等を反映した算定、あるいは需要額に対し歳出効率化の取組が反映されるトツプランナー方式など、随時新たな算定方式が示されるものもあり、また、既定の算定方式等の見直しもあり得ることから、極力過大とならないよう配慮した中で算定しました。

市債は、世代間の負担の公平性を保ちながら、適切かつ有効に活用していくことを方針としています。依然として市民一人当たりの残高が多い状況にあることから、その発行は抑制の考え方を基調としています。また、合併特例事業債や過疎対策事業債などの地方交付税措置のある市債を有効活用し、後年度の財政

負担を軽減できるよう努めています。

繰入金は、特別会計繰入金と基金繰入金があります。うち基金繰入金の種別としては、利子分の運用益を繰り入れる果実運用型基金のほか、特定目的のために基金そのものを繰り入れて活用するもの、さらに財政調整基金や市債管理基金など、一般財源として繰り入れる基金があります。なお、一般財源の繰入では、市債管理基金において過去に発行した過疎債ソフト分の元利償還に充当します。また、歳入歳出の調整財源とする財政調整基金では、前年度比9億円増の21億9000万円の繰り入れとしています。

大貫 道夫

議員



常陸大宮市役所

# 研修報告

## 茨城県市議会議長会議員研修会

期 日…平成29年1月17日(火)  
場 所…北茨城市民ふれあいセンター(北茨城市)  
演 題…「議員の役割と責務」  
講 師…田口 一博 氏  
(新潟県立大学准教授・明治大学兼任講師)  
出席者…淀川 茂樹、高村 和郎、大瀧 愛一郎

## 議員研修会

期 日…平成29年2月14日(火)  
場 所…市役所 議公会議室  
演 題…「最近の金融経済情勢と今後の展望について」  
講 師…常陽産業研究所 チーフエコノミスト 尾家 啓之 氏  
内 容…1 トランプ政権の経済政策  
2 世界経済の現状と展望  
3 わが国経済・茨城県経済の現状と展望



# 先進地を視察

## 議会運営委員会行政視察 2月7日から9日

### 兵庫県姫路市

議会改革の取組みについて  
本会議「手話通訳」について



兵庫県姫路市

### 徳島県小松島市

タブレット端末の導入について  
通年会期制の導入について

### 研修を終えて

両市議会とも、行財政改革を推進していく中で、議会改革に取り組んでいます。今後、両市議会の視察研修を参考に本市議会においても、積極的に議会改革に努めてまいります。



徳島県小松島市



# 「議会報告会」開催のお知らせ

～皆さんの“生の声”をお聞かせください～

市議会では、意見交換会を主とした議会報告会を開催します。

この報告会は、市民の皆さんと議会議員が向き合い、貴重なご意見を直接お聞きし、意見交換をする場です。どなたでも参加できますので、お気軽に会場へお越しください。

多くの皆さんの参加をお待ちしています。

## 内容

- ・平成29年度予算（主要事業等）説明
- ・意見交換会のテーマ：『地域の現状と課題』

## 日程

日 時	会 場
5月18日(木) 午後2時～	おおみやコミュニティセンター 2階 多目的ホール
	緒川総合センター 2階 会議室



昨年の議会報告会風景

※ご都合のよい会場へお気軽にお越しください。

## 閉会中の委員会活動

各常任委員会は、議会の閉会中も次のような調査や審査を行っています。

### 総務常任委員会

- ① 各種計画及び事務事業の進捗状況について
- ② 公共交通システムについて
- ③ 地方創生について

### 文教福祉常任委員会

- ① 各種計画及び事務事業の進捗状況について
- ② 学校教育のあり方について

### 経済建設常任委員会

- ① 各種計画及び事務事業の進捗状況について

# 国重要 文化財指定 泉坂下遺跡出土品

常陸大宮市初の  
国重要文化財誕生へ



指定される予定の土器の1つ 人面付壺型土器

## 第2回定例会会期日程（予定）

月日	曜	会 議	事 項
6月9日	金	本会議	開会 議案説明
12日	月	休 会	議案調査
13日	火	休 会	議案調査
14日	水	本会議 予算決算常任委員会	議案質疑 補正予算
15日	木	常任委員会	
16日	金	常任委員会	
19日	月	常任委員会	
20日	火	本会議	一般質問
21日	水	本会議	一般質問
22日	木	休 会	議案調査
23日	金	本会議	委員会審査報告 質疑 討論 採決 閉会

※都合により日程を変更する場合があります。

## 議会を傍聴してみませんか？

傍聴券は、会議の当日に傍聴受付（4階議会事務局）において、先着順により交付します。

傍聴人の定員は30人です。定員を超えた場合は、4階傍聴ロビーのモニターでご覧いただけます。

（第1回定例会の傍聴者は延19人でした。）



マスコットキャラクター

ひたまる

発行責任者 常陸大宮市議会議長  
編集 広報広聴常任委員会  
〒319-2292  
茨城県常陸大宮市中富町3135-6  
TEL 0295-52-1111(代) 内線413  
0295-53-0393(直)  
FAX 0295-52-2186  
E-mail gikai@city.hitachiomiya.lg.jp  
URL http://www.city.hitachiomiya.lg.jp/  
市議会広報は、ホームページでもご覧になれます。

新緑薫る心地よい季節となりました。新年度初の発行にあたり、大相撲春場所優勝した稀勢の里の渾身の執念の勇姿から、ある企業の草創期のドラマの一幕を思い起こしました。それは、リーダーの「我々は誠意、誠実、真心、全力をあげて、できることは何でもやる」との言葉。これからも市民の皆様に対し、この想いを忘れずに、わかりやすく、役に立つ議会広報を目指して紙面の充実、向上に努めて参ります。

委員 小原 明彦



編集後記