



# お知らせ版

No.354

2017(平成29年)

7/25

発行/常陸大宮市  
編集/秘書広聴課  
☎0295-52-1111

〒319-2292 常陸大宮市中富町3135-6  
ホームページ <http://www.city.hitachiomiya.lg.jp/>  
メールアドレス [hishokou@city.hitachiomiya.lg.jp](mailto:hishokou@city.hitachiomiya.lg.jp)

## お知らせ

- P2-7 ○茨城県知事選挙～明日を見つめて投票しよう～
- P7 ○脳ドック健診について〈追加募集のご案内〉
- P8 ○土日・夏季休暇と年次有給休暇を組み合わせて連続休暇に!
- P8 ○平成29年工業統計調査にご協力ありがとうございました
- P8 ○子育て広場 お盆期間の休業日のお知らせと利用について
- P8 ○日曜結婚相談会
- P8 ○イノシシ捕獲用の箱わなに近づかないでください
- P8 ○国民年金受給資格期間の短縮について
- P9 ○水稻病害虫航空防除の実施について
- P9 ○母子・父子自立支援プログラム策定事業について
- P9 ○常陸大宮市医師居住環境整備補助事業について
- P9 ○出張ハローワーク!ひとり親全カサポートキャンペーンを実施します
- P10 ○ご存じですか? 特別児童扶養手当・児童扶養手当について
- P11-13 ○住民健診・夜間健診のお知らせ
- P13 ○子宮頸がん・乳がん検診のお知らせ
- P14 ○平成29年夏の交通事故防止県民運動
- P15 ○市内保育園等給食食材の放射性物質測定結果
- P15 ○上下水道料金の支払いは口座振替をご利用ください
- P24 ○休日・祝日の当番医(7/30～8/27)

## 募 集

- P15 ○普通救命講習会 I 参加者募集
- P16 ○あゆの里まつり写真コンテスト作品募集
- P16 ○「いきいき茨城ゆめ国体」なぎなた競技会ポスターコンクール作品募集
- P17 ○〈御前山地域〉「ごぜんやままつり2017」参加団体募集
- P18 ○下水道促進週間コンクール作品(標語)募集
- P18 ○子育て広場「手のひら壁掛け～立体の手型を作ろう!～」参加者募集
- P18 ○指定管理者募集
- P18 ○平成29年度銃猟免許取得研修会
- P18 ○常陸大宮高校 常陸大宮チャレンジ
- P19 ○【ひたまる25】夏のニュースポーツ体験参加者募集
- P20 ○茨城県立日立産業技術専門学院 オープンキャンパス参加者募集
- P21 ○母子・父子家庭親子のつどい参加者募集
- P21 ○厚生労働省茨城労働局委託事業 フォークリフト運転技能講習

## イベント

- P21 ○夏休み子ども映画会
- P21 ○第13回常陸大宮市消防ポンプ操法競技大会
- P21 ○平和をねがう「写真展・おはなし会」
- P22 ○水戸第二連隊とペリリューの戦い-地域の歴史と戦争について考える-
- P23 ○第56回名作映画劇場
- P24 ○市内のお祭り情報

## 相 談

- P21 ○「司法書士の日」記念事業 司法書士法律相談

## 市の主な施設

常陸大宮市役所(本庁)	52-1111
山方支所	57-2121
美和支所	58-2111
緒川支所	56-2111
御前山支所	55-2111
総合保健福祉センター(かがやき)	54-7121
緒川保健センター	56-5110
水道課	52-0427
水道お客さまセンター	52-0427
下水道課	53-7250
教育委員会生涯学習課山方分室	57-2903
教育委員会生涯学習課美和分室	58-2142
教育委員会生涯学習課緒川分室	56-5111
教育委員会生涯学習課御前山分室	55-2116
教育支援センター(あゆみの広場)	54-2026
消防本部・東消防署	54-0119
西消防署	56-2119
大宮公民館	52-0673
山方公民館	57-2903
御前山市民センター	55-2116
文化センター・ロゼホール	53-7200
図書情報館	53-7300
緒川総合センター	56-5111
おおみやコミュニティセンター	53-5885
山方農林漁家高齢者センター	57-3963
美和工芸ふれあいセンター	58-2142
御前山保健福祉センター	55-2111
西部総合公園体育館	52-5223
歴史民俗資料館大宮館	52-1450
歴史民俗資料館山方館	57-2616
文書館	52-0571
おおみや広域聖苑	54-0202

## 8月の納税

市民税・県民税【2期】

国民健康保険税【3期】

介護保険料【3期】

後期高齢者医療保険料【2期】

**納期限：8月31日(木)**

お知らせ

# 茨城県知事選挙 ～明日を見つめて投票しよう～

**投票日 8月27日(日)**

**投票時間 午前7時～午後6時**

**投票場所 市内42投票所**

※詳しくは投票所入場券でご確認ください。

○投票用紙の記入方法  
候補者1人の氏名を書いて投票

大事な投票、忘れずに!



## ◆常陸大宮市で投票できる方

平成11年8月28日までに生まれた方で、平成29年5月9日以前から常陸大宮市に住民登録されていて、その後引き続き常陸大宮市に住所のある方

### 【常陸大宮市に転入した方】

- ・5月9日までに転入・・・常陸大宮市で投票できます。
- ・5月10日以降転入・・・常陸大宮市では投票できません。ただし、**県内の他の市町村**から転入した方は、前住所地で投票できる場合があります。詳しくは、前住所地の選挙管理委員会へお問い合わせください。

### 【常陸大宮市から転出した方】

- ・既に常陸大宮市の選挙人名簿に登録されている方で、5月10日以降に**県内の他の市町村**に転出した方は、常陸大宮市で投票できる場合があります。投票するには、「引き続き県内居住証明」を提出するか、引き続き県内に住所を有する旨の確認を受ける必要があります。
  - 「引き続き県内居住証明」  
各市町村の住民登録担当窓口で発行(無料)している引き続き県内に住所を有する方であることが分かる証明書のことです。
  - 「引き続き県内に住所を有する旨の確認」  
投票所において市選挙管理委員会で確認を行います。確認には少しお待ちいただきますが、確認が取れ次第投票することができます。詳しくは、市選挙管理委員会へお問い合わせください。

## ◆投票所の変更について

投票区の再編に伴い、**投票所が変更になった地区があります。**

再編後の投票所は次のとおりになります。投票所が遠くなる等、有権者の皆さんには不便をお掛けいたしますが、ご理解とご協力をお願いします。

### 投票区再編一覧

再編前			再編後			
番号	投票区名	投票所名称	番号	投票区名	投票所名称	対象区域
1	大宮第1投票区	大宮第3区公民館	1	第1投票区	大宮第3区公民館	大宮第1区、大宮第2区、大宮第3区、大宮第5区、大宮第6区
2	大宮第2投票区	おおみやコミュニティセンター	2	第2投票区	おおみやコミュニティセンター	大宮第7区、大宮第8区、大宮第9区、大宮第10区、大宮第12区
			3	第3投票区	大宮西小学校体育館	大宮第4区、大宮第11区、石沢区の一部(額山上)
3	大宮第3投票区	玉川農村集落センター	4	第4投票区	玉川農村集落センター	東野区
4	大宮第4投票区	八田集落センター	5	第5投票区	八田集落センター	八田区
5	大宮第5投票区	若林公民館	6	第6投票区	若林公民館	若林区
6	大宮第6投票区	大宮公民館大賀分館	7	第7投票区	大賀小学校体育館	上大賀区、久慈岡区、岩崎区、小祝区
7	大宮第7投票区	岩崎ふるさとコミュニティセンター				
8	大宮第8投票区	鷹巣ふるさとコミュニティセンター	8	第8投票区	鷹巣ふるさとコミュニティセンター	鷹巣区
9	大宮第9投票区	塩原農村集落センター	9	第9投票区	大宮東部地区コミュニティセンター	辰ノ口区、塩原区、小倉区、富岡区
10	大宮第10投票区	小倉集会所				
11	大宮第11投票区	富岡集会所				
12	大宮第12投票区	上岩瀬新農村集落センター	10	第10投票区	上岩瀬新農村集落センター	下岩瀬区、上岩瀬区、根本区
13	大宮第13投票区	宇留野台ふれあい交流センター	11	第11投票区	宇留野台ふれあい交流センター	宇留野台区、宇留野坏区
14	大宮第14投票区	泉コミュニティセンター	12	第12投票区	泉コミュニティセンター	泉区
15	大宮第15投票区	下村田公民館	13	第13投票区	下村田公民館	下村田区
16	大宮第16投票区	大宮公民館村石分館	14	第14投票区	大宮公民館村石分館	上村田区、石沢区(額山上を除く)
17	大宮第17投票区	小場公民館	15	第15投票区	小場公民館	小場区
18	大宮第18投票区	大宮公民館大場分館	16	第16投票区	大宮公民館大場分館	小野区、三美区
19	大宮第19投票区	三美公民館				
20	大宮第20投票区	大宮公民館塩田分館	17	第17投票区	大宮公民館塩田分館	西塩子区、北塩子区、大宮照田区
21	大宮第21投票区	西塩子田園都市センター				
小計(21)			小計(17)			
22	山方第1投票区	山方公民館	18	第18投票区	山方公民館	山方第1区、山方第2区、山方第3区の一部(北皆沢)、西野内区
23	山方第2投票区	山方公民館山方分館				
24	山方第8投票区	山方公民館西野内分館				
25	山方第3投票区	芝新農村集落センター	19	第19投票区	芝新農村集落センター	山方第3区(北皆沢を除く)
26	山方第4投票区	山方公民館野上分館	20	第20投票区	山方公民館野上分館	野上第1区、野上第2区
27	山方第5投票区	山方公民館舟生分館	21	第21投票区	山方公民館舟生分館	舟生区
28	山方第6投票区	山方農村環境改善センター	22	第22投票区	山方農村環境改善センター	諸沢西区、諸沢東区
29	山方第7投票区	山方公民館諸沢第五区分館				
30	山方第9投票区	山方公民館小貫分館	23	第23投票区	山方公民館小貫分館	小貫区、照山区
31	山方第10投票区	山方公民館照山分館				
32	山方第11投票区	山方農村集落多目的共同利用施設	24	第24投票区	山方農村集落多目的共同利用施設	盛金区、家和楽区
33	山方第13投票区	家和楽農村集落センター				
34	山方第12投票区	山方公民館久隆分館	25	第25投票区	山方公民館久隆分館	久隆区
35	山方第14投票区	照田区集落センター				
36	山方第15投票区	山方公民館長田分館	26	第26投票区	山方公民館長田分館	山方照田区、長田区、長沢区
37	山方第16投票区	長沢農村集落センター				
小計(16)			小計(9)			
38	美和第1投票区	野沢会館	27	第27投票区	表郷みらい館	氷之沢区
39	美和第2投票区	表郷みらい館				
40	美和第3投票区	宿里ふるさとコミュニティセンター	28	第28投票区	美和総合福祉センター	下檜沢第1区、下檜沢第2区
41	美和第4投票区	仲郷コミュニティセンター				
42	美和第5投票区	上組会館	29	第29投票区	美和山村開発センター	上檜沢区、高部第1区の一部(三ツ木・下町・関山・上町)
43	美和第6投票区	美和山村開発センター				
44	美和第7投票区	東河戸集落センター	30	第30投票区	美和幼稚園	高部第2区
45	美和第8投票区	入檜沢下集落センター				
46	美和第9投票区	小田野宿集落センター	31	第31投票区	小田野宿集落センター	小田野区、高部第1区の一部(谷熊・細草・大貝)、鷺子区の一部(鷺子下郷)
47	美和第10投票区	小田野中郷集落センター				
48	美和第11投票区	美和高齢者コミュニティセンター	32	第32投票区	美和高齢者コミュニティセンター	鷺子区(鷺子下郷を除く)
小計(11)			小計(6)			

再 編 前			再 編 後			
番号	投票区名	投票所名称	番号	投票区名	投票所名称	対象区域
49	緒川第1投票区	那賀集落農事集会所	33	第33投票区	那賀集落農事集会所	那賀区、下小瀬小玉区、国長区
50	緒川第2投票区	下小瀬生活改善センター				
51	緒川第3投票区	国長生活改善センター				
52	緒川第4投票区	下郷農村集落センター	34	第34投票区	緒川支所	下郷区、宿区、本郷区、川西区、西根区
53	緒川第5投票区	宿農村集落センター				
54	緒川第6投票区	川西生活改善センター				
55	緒川第7投票区	大岩集落センター	35	第35投票区	小舟上集落センター	大岩区、小舟区の一部(上郷・宿石原・小舟住宅)
56	緒川第8投票区	小舟上集落センター				
57	緒川第9投票区	緒川老人福祉センター「やすらぎ荘」	36	第36投票区	緒川老人福祉センター「やすらぎ荘」	小舟区の一部(仲郷・前屋・大貝)、油河内区
58	緒川第10投票区	旧八里小学校				
59	緒川第11投票区	松之草生活改善センター	37	第37投票区	小瀬沢ふるさとコミュニティセンター	小松区、吉丸区
60	緒川第12投票区	吉丸コミュニティセンター				
61	緒川第13投票区	入本郷集落センター	38	第38投票区	入本郷集落センター	入本郷区、千田区
62	緒川第14投票区	千田田園都市センター				
小計(14)			小計(6)			
63	御前山第1投票区	野口地区センター	39	第39投票区	野口地区センター	野口第1区、野口第2区、野口第3区、下伊勢畑区の一部(光戸)
64	御前山第2投票区	上郷新農村集落センター				
65	御前山第3投票区	野口平公民館	40	第40投票区	野口平公民館	野口平区、門井区
66	御前山第4投票区	門井公民館				
67	御前山第5投票区	下伊勢畑生活改善センター	41	第41投票区	下伊勢畑生活改善センター	下伊勢畑(光戸を除く)、上伊勢畑区、檜山区
68	御前山第6投票区	上伊勢畑集落センター				
69	御前山第7投票区	檜山公民館				
70	御前山第8投票区	長倉地区センター	42	第42投票区	長倉地区センター	長倉区、野田区、秋田区、中居区、金井区
71	御前山第9投票区	野田集落センター				
72	御前山第10投票区	秋田公民館				
73	御前山第11投票区	中居公民館				
74	御前山第12投票区	御前山文化伝習センター				
小計(12)			小計(4)			
合計(74)			合計(42)			

### ◆期日前投票所について

投票日当日に、仕事や旅行、冠婚葬祭などで投票ができない方は、期日前投票をすることができます。  
**期日前投票をされる方は、事前にご自宅などで投票所入場券の裏面「期日前投票宣誓書」に必要事項を記入のうえ、期日前投票所にお持ちください。**

期日前投票宣誓書			
※期日前投票をする方は、下記宣誓書に必要事項を記入の上、受付にご提出ください。			
宣誓・請求日	平成 29 年 月 日		
氏 名			
住 所	常陸大宮市		
生年月日	年 月 日	性別	男・女
事 由	投票日に投票できない理由として、次の 1~5 から該当する事由を 1つ〇で囲んでください。 1 仕事・学業・冠婚葬祭・地域行事 2 外出・旅行・投票区域外への滞在 3 病気・出産 4 他の市町村に滞在 5 天災・悪天候		
私は、茨城県知事選挙の当日、上記事由に該当する見込みです。以上、真実に相違ないことを宣言し、投票用紙を請求します。			
常陸大宮市選挙管理委員会 委員長 宛			

※選挙当日に投票される方は、宣誓書の記入は不要です。

【投票期間】 8月11日(金)から8月26日(土)まで  
(選挙当日(8月27日))は、期日前投票所では投票できません)

【投票時間】 午前8時30分から午後8時まで

【投票場所】 常陸大宮市役所期日前投票所、山方支所期日前投票所、美和支所期日前投票所、緒川支所期日前投票所、御前山支所期日前投票所

※8月25日(金)、26日(土)の期日前投票所は混雑が予想されます。投票日当日に投票所に行けない方は、早めに期日前投票をしましょう。

### 《臨時期日前投票所の設置について》

本庁及び各支所における期日前投票所のほかに、投票区の再編により投票所までの距離基準を超えて統合することとなる次の旧投票区については、従前の投票所において臨時期日前投票所を設置します。

再編前の投票区名	臨時期日前投票所	設置期日
山方第7投票区 【諸沢地区】	山方公民館諸沢第五区分館	8月23日(水) 9時～正午
美和第1投票区 【氷之沢地区】	野沢会館	8月23日(水) 13時30分～16時30分
御前山第7投票区 【檜山地区】	檜山公民館	8月24日(木) 9時～正午

### ◆投票所入場券について

8月8日(火)頃に、郵便でお届けします。

投票所入場券は、封書様式により世帯ごとに郵送します。また、1通に最大6人分をまとめて送付します(6人を超える世帯には複数枚お送りします)ので、**投票する際は、必ずご自身の投票所入場券を切り離して投票所に持参してください。**

なお、投票所入場券を持ち合わせていなくても、選挙人名簿に登録されていれば投票することができますので、投票所又は期日前投票所の係員にその旨をお申し出ください。

### ◆代理投票について

心身が不自由で字が書けない方は、代理投票ができます。

代理投票とは、1人の係員が本人の指示に従って投票用紙に記入し、もう1人の係員が指示通りに記入したかを確認して投票する方法です。投票内容がほかに漏れることはありません。代理投票を希望する方は、投票所受付で係員にお申し出ください。

また、投票する際に介添えが必要な場合なども係員にお申し出ください。

### ◆不在者投票について

#### ・病院や施設での不在者投票

都道府県選挙管理委員会が指定した病院や老人ホーム等へ入院・入所されている方は、その病院や施設等で投票ができます。詳しくは病院長や施設長にお問い合わせください。

#### ・他市区町村での不在者投票

長期出張等で選挙期間中に常陸大宮市以外の市区町村に滞在している方は、滞在先の市区町村選挙管理委員会で投票できます。

手続きの流れは以下のとおりです。

#### ①投票用紙等の請求(本人→常陸大宮市選挙管理委員会)

不在者投票宣誓書兼請求書に必要事項を記入のうえ、常陸大宮市選挙管理委員会に直接または郵送で提出してください。**必ず本人が記入してください。**電子メールやファクシミリでは受け付けできません。

※不在者投票宣誓書兼請求書は、市ホームページからダウンロードできます。また、市役所及び各支所にも配置しています。

②投票用紙等の交付(常陸大宮市選挙管理委員会→本人)

常陸大宮市選挙管理委員会で選挙人名簿に登録されていることを確認した後、投票用紙等が請求書に記入された滞在先に送付されます。

③不在者投票(滞在先の選挙管理委員会)

投票用紙等が届いたら、**その郵便物を開封せずに滞在先の市区町村選挙管理委員会に持参して、投票してください。**

※滞在先の市区町村選挙管理委員会以外で、投票用紙等に記入をしたり、同封の不在者投票証明書の入った封筒を開封すると不在者投票ができなくなります。

※不在者投票のできる日時は、滞在先の市区町村選挙管理委員会にお問い合わせください。

※**投票用紙等の郵送に時間を要しますので、早めに手続きを行ってください。**

・郵便等による不在者投票

身体に重い障がいがある方で、一定の要件に該当する方は、自宅などで郵便等による不在者投票をすることができます。

1 郵便等投票証明書の申請手続き

①「郵便等投票証明書」の交付申請

【必要な書類】 ア 申請者本人が署名した申請書

(申請書は、市ホームページからダウンロードできます)

イ 身体障害者手帳または戦傷病者手帳もしくは介護保険の被保険者証

②「郵便等投票証明書」の交付

市選挙管理委員会で申請書等を確認し、郵便等投票証明書を郵送します。

※選挙に先立って交付を申請することができます。また、郵便等投票証明書の有効期限が切れている方や紛失された方は、交付の再申請を行ってください。

2 投票用紙等の請求手続き

①「投票用紙等」の請求

【必要な書類】 ア 請求者本人が署名した請求書

(請求書は、市ホームページからダウンロードできます)

イ 郵便等投票証明書

②「投票用紙等」の交付

市選挙管理委員会において請求書を確認後、「投票用紙等」を郵送します。

③不在者投票

投票用紙等を受け取り、候補者氏名を記入し、市選挙管理委員会に郵送してください。

※投票用紙等の請求は、**8月23日(水)**までに本人から選挙管理委員会に請求してください。

【郵便等による不在者投票ができる方の区分表】

手帳等の種類	障がい等の種別	障がい等の程度
身体障害者手帳	両下肢、体幹、移動機能の障がい	1級、2級
	心臓、じん臓、呼吸器、ぼうこう、直腸、小腸の障がい	1級、3級
	免疫、肝臓の障がい	1級～3級
戦傷病者手帳	両下肢、体幹の障がい	特別項症～第2項症
	心臓、じん臓、呼吸器、ぼうこう、直腸、小腸、肝臓の障がい	特別項症～第3項症
介護保険被保険者証	要介護状態区分	要介護5

・郵便等による不在者投票における代理記載制度

郵便等による不在者投票の該当者でかつ一定の要件に該当する方は、あらかじめ選挙管理委員会の委員長に届け出た代理記載人(選挙権を有する者に限る)に投票に関する記載をさせることができます。詳しくは、選挙管理委員会にお問い合わせください。

◆選挙公報について

候補者及び政党等の政見などを載せた選挙公報を、**告示後、新聞折り込み**でお届けします。また、本庁及び各支所窓口にも配置するとともに市ホームページに掲載します。

なお、上記の方法で選挙公報を見ることができない場合は、選挙管理委員会までご連絡ください。

◆開票について

【開票日時】 8月27日(日)午後8時から

【開票場所】 **緒川総合センター**

常陸大宮市上小瀬1259番地 ☎56-5111

◆開票結果のお知らせ

開票結果(常陸大宮市開票区)は、市ホームページでお知らせします。

**問** 常陸大宮市選挙管理委員会(本庁 総務課内) ☎55-8062(直通)

**脳ドック健診について(追加募集のご案内)**

国民健康保険に加入している方の脳ドック健診について、受診を希望する方を追加募集します。

○対象となる方(次の3項目すべてに該当する方)

- ・常陸大宮市国民健康保険に加入し、平成29年度内に41歳～74歳になる方
- ・平成29年度内に特定健診を受診、または受診予定の方
- ・平成28年度までの国民健康保険税を全額納付している世帯に属する方

※次のいずれかに該当する方は受診できません。

- ・平成28年度に市で実施した脳ドック健診を受診した方
- ・脳疾患等で医師の治療を受けている方及び妊娠している方
- ・心臓にペースメーカーを装着している方(体内に金属・クリップ等のある方もできない場合があります)

○募集人数 30名程度(申込期間内であっても定員になり次第締切)

○申込期間 8月9日(水)～8月25日(金)

○実施期間 受診券到着～平成30年2月末

○実施医療機関及び個人負担金

医療機関名	所在地	受診期間	個人負担金	検査内容
聖麗メモリアル病院	日立市	8月～平成30年2月	8,748円	頭部MRI・MRA 頸椎MRI 頸部MRA
ブレインピア南太田	常陸太田市	8月～平成30年2月	6,480円	

○申込場所 健康推進課(総合保健福祉センターかがやき内)

※追加募集の受け付けは支所では行いませんのでご注意ください。

○持ち物 印鑑・国民健康保険証

**申込・問** **かがやき** 健康推進課健康推進G ☎54-7121

<記号の見方>

**問**: 問い合わせ先 **申込**: 申し込み先 **本庁**: 常陸大宮市役所 **山支**: 山方支所 **美支**: 美和支所 **緒支**: 緒川支所  
**御支**: 御前山支所 **教委**: 市教育委員会 **教山**: 山方分室 **教美**: 美和分室 **教緒**: 緒川分室 **教御**: 御前山分室  
**かがやき**: 総合保健福祉センター(かがやき) **社協**: 社会福祉協議会 **G**: グループ

### 土日・夏季休暇と年次有給休暇を組み合わせて連続休暇に！

今年は、週休2日制の会社で、8月13日(日)～15日(火)を夏季休暇とした場合、「山の日」(祝日)により5連休となります。ここに年次有給休暇をプラスすると6連休となります。

暑い夏、「仕事休もっ化計画」を実践しましょう！！

**問** 茨城労働局雇用環境・均等室  
☎029-277-8294

### 平成29年工業統計調査にご協力ありがとうございました

平成29年工業統計調査は6月1日を基準日として、市内の製造業の企業及び事業所を対象に実施しました。製造業の皆さんには、お忙しいなか、工業統計調査にご協力いただきありがとうございました。

調査結果は、中小企業や地域振興など行政施策のための基礎資料として、幅広く利用されます。

**問** 本庁 総務課情報・統計G ☎52-1111 内線317

### 子育て広場 お盆期間の休業日のお知らせと利用について

子育て広場は、次のとおり休業します。

○休業日 8月15日(火)～16日(水)

なお、休業日以外は次のとおり開設しています。

保育士がいますので、子育てに関する相談、お子さんの友達づくり、親同士の情報交換の場としてご利用ください。また、月に数回、親子でできる作品づくりやベビーマッサージ、親子体操などの講座も開催していますので、お気軽にご参加ください。

○開設日 毎週 火・水・木曜日  
(祝日及び休業日除く)

○開設時間 10:00～16:00

○利用対象者 保育所(園)に通っていない3歳未満児とその親

○場所 総合保健福祉センター(かがやき)

○利用料 無料

**問** 子育て広場 ☎53-1401

【総合保健福祉センター(かがやき)内】

受付時間/火・水・木曜日 10:00～16:00

※開設時間外は本庁子ども課へ転送されます。

### 日曜結婚相談会

市では、毎月第3日曜日に結婚相談会を開催しています。

結婚したくてもなかなか出会いの機会がないという方に、結婚相談員が親身になって対応します。

相談会は予約優先となりますので、できるだけご予約のうえ、ご来場ください。

○期 日 8月20日(日)

○時 間 9:00～17:00(受付/9:00～16:00)

○場 所 おおみやコミュニティセンター  
2階研修室3

※9月の開催日は17日(日)です。

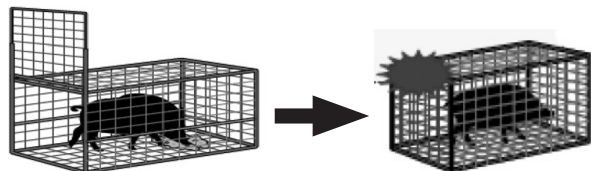
**予約・問** 本庁 子ども課子どもG

☎55-8069(直通)

✉ marriage@city.hitachiomiya.lg.jp

### イノシシ捕獲用の箱わなに近づかないでください

有害鳥獣による農作物被害が発生し、有害鳥獣捕獲を実施しています。捕獲するにあたりイノシシ捕獲用の箱わなを設置していますので、箱わなには絶対に近づいたり触ったりしないよう注意してください。



**問** 本庁 農林振興課農業畜産G ☎52-1111 内線203

**山支** 総合窓口・地域振興G ☎57-2121

**美支** 総合窓口・地域振興G ☎58-2111

**緒支** 総合窓口・地域振興G ☎56-2111

**御支** 総合窓口・地域振興G ☎55-2111

### 国民年金受給資格期間の短縮について

#### 日本年金機構からのお知らせ

平成29年8月1日から国民年金を受け取るために必要な保険料の納付期間が25年から10年に短縮され、新たに年金を受け取れる方が増えました。※資格期間が10年以上25年未満の方には、日本年金機構より年金請求書が郵送されます。お手元に届いた方は、水戸北年金事務所(予約制)または本庁医療保険課で手続きしてください。

**問** 本庁 医療保険課医療・年金G ☎52-1111 内線163

**予約・問** 日本年金機構水戸北年金事務所お客様相談室

☎029-231-2283



## 水稻病虫害航空防除の実施について

水稻病虫害防除を目的に、下記のとおり水田農薬空中散布を実施します。

実施にあたっては十分注意して行いますが、住民の皆さんも実施中は近寄らないようご注意願います。

- 事業実施主体 常陸大宮市水田防除協議会
- 対象地区 常陸大宮市全域
- 対象病虫害 カメムシ類、いもち病、紋枯病
- 使用薬剤 アミスタートレボンSE(殺虫・殺菌剤)
- 実施方法 ラジコンヘリコプター
- 実施時間 5:00頃～11:00頃まで  
※気象条件等により、順延または一部変更になる場合があります。

○実施日

### 【大宮地区】

実施日	実施地区
7/31(月)	大賀(鷹巣寺下を除く)・玉川(八田を除く)・世喜・村石
8/1(火)	大宮・上野・大賀(鷹巣寺下)・玉川(八田)・塩田・大場・小場

### 【山方地区】

実施日	実施地区
8/4(金)	山方・小貫・照田・長田・長沢
8/5(土)	山方・野上・舟生・盛金・西野内・諸沢・小貫

### 【美和地区】

実施日	実施地区
8/5(土)	美和地区全域

### 【緒川地区】

実施日	実施地区
8/1(火)	那賀・下小瀬・国長・川西・大岩・小舟
8/2(水)	宿・本郷・下郷・西根・油河内・松之草・小玉・小瀬沢・吉丸・入本郷・千田

### 【御前山地区】

実施日	実施地区
8/3(木)	野口・野口平・門井・長倉・野田・中居・秋田・金井・下伊勢畑・上伊勢畑・檜山

問 本庁 農林振興課農業畜産G ☎52-1111 内線206

JA常陸 大宮営農経済センター ☎52-4510

JA常陸 山方支店 ☎57-2116

JA常陸 美和支店 ☎58-2231

JA常陸 緒川支店 ☎56-2511

JA常陸 御前山支店 ☎55-2141

## 母子・父子自立支援プログラム策定事業について

県では、児童扶養手当を受給されている方の就労を支援するため、「母子・父子自立支援プログラム策定事業」を実施しています。

この事業では、母子・父子自立支援プログラム策定員等が、あなたの就労をきめ細やかにサポートします。

### 【支援の流れ】

1. 母子・父子自立支援プログラム策定員、母子・父子自立支援員が就労の相談をお受けします。
2. その中で、生活や子育ての状況、自立・就労の妨げになっている要因をお尋ねします。
3. 自立目標や支援内容(プログラム)を作り、必要な情報提供やアドバイスなどを行います。
4. 必要に応じて、母子・父子自立支援プログラム策定員などが、ハローワークと共にさらなる就労支援を行います。

※県では、母子・父子自立支援プログラム策定事業以外にも、様々な事業を行っていますので、お気軽にお問い合わせください。

問 茨城県県北県民センター 地域福祉室

(〒313-0013 常陸太田市山下町4119

常陸太田合同庁舎内) ☎0294-80-3321(直通)

## 常陸大宮市医師居住環境整備補助事業について

市では、新たに市内の公的医療機関の常勤医師として勤務する医師に対し、市内に住宅を取得する費用の一部を助成します。

○対象者

平成29年4月1日以降、新たに市内の公的医療機関に常勤医師として勤務する方で、3年以上勤務する意思を有する方

○対象住宅

市内に自ら居住するために新たに建築・購入・改修する住宅

○補助金額

住宅取得費用の2分の1(最大500万円)

問 本庁 医療保険課医療・年金G ☎52-1111 内線164

## 出張ハローワーク！ひとり親全力サポートキャンペーンを実施します

市児童扶養手当受給中の方が「現況届」を提出する8月の時期に合わせ、常陸大宮市役所内に「ハローワーク臨時相談窓口」を設置し、普段は忙しくてハローワークに出向くことができないひとり親の方の職業相談や職業紹介、求人情報の提供などを行います。

○日 時 8月17日(木) 13:30～15:30

○場 所 本庁こども課内

主催・問 ハローワーク常陸大宮 ☎52-3185

## ご存じですか？ 特別児童扶養手当・児童扶養手当について

### 【特別児童扶養手当】

特別児童扶養手当は、精神または身体に障がいがある20歳未満の児童を家庭において監護(保護者として生活の面倒を見ていること)している父もしくは母、または父母に代わって児童を養育している方に支給される手当です(所得による支給制限があります)。

○手当の対象となる児童の障がいの程度

- ・身体障害者手帳の判定がおおむね1～3級(内部疾患含む)程度
- ・療育手帳の判定がA・A・B程度

※この手当と児童扶養手当、障害児福祉手当との併給は可能です。

○次のような場合は、手当を受けることができません

1. 児童が障がいによる公的年金を受けることができる場合
2. 児童が児童福祉施設(保育所・通園施設・肢体不自由施設への短期母子入所を除く)に入所中の場合

○支給月額 (平成29年4月から) 1級 51,450円 2級 34,270円

○支給月 4月(12月～3月分)、8月(4月～7月分)、11月(8月～11月分)

※受給資格があっても申請をしなければ支給されませんので、ご注意ください。

### 【児童扶養手当】

児童扶養手当は、父母の離婚などで父または母と生計をともにしていない子どもに対し、養育される家庭(ひとり親家庭)の生活の安定と自立の促進に寄与し、子どもの福祉の増進を図ることを目的として、支給される手当です。

○手当を受けることができる方

次の①～⑨に当てはまる児童を監護しているひとり親家庭の父・母または両親に代わってその児童を養育している方(養育者)

※この場合の児童とは、18歳に達する日以後、最初の3月31日までの児童です。

ただし、心身におおむね中程度以上の障がい(特別児童扶養手当2級と同じ程度以上の障がい)がある場合は、20歳未満までとなります。

- ①父母が婚姻を解消した児童
- ②父または母が死亡した児童
- ③父または母が一定程度の重度の障がいの状態にある児童
- ④父または母の生死が明らかでない児童
- ⑤父または母が引き続き1年以上遺棄(連絡がとれず児童の養育を放棄していること)している児童
- ⑥父または母が引き続き1年以上刑務所等に拘禁されている児童
- ⑦母の婚姻によらず生まれた児童
- ⑧母が児童を懐胎した当時の事情が不明である児童
- ⑨父または母が配偶者からの暴力の防止及び被害者の保護に関する法律による保護命令(母または父の申し立てで発せられたものに限る)を受けた児童

○次のような場合は手当を受けることができません

1. 児童が児童福祉施設等に入所しているなど、受給資格者が養育していると認められない場合
2. 請求者(受給者)が老齢福祉年金以外の公的年金を受けることができる場合
3. 児童が父または母の死亡により遺族年金等の公的年金が支給されるとき、父または母に支給される公的年金の加算対象になっている場合
4. 請求者(受給者)に婚姻の届出をしていないが、事実上婚姻関係と同様の相手がいる場合

○支給月額(所得により支給額の制限があります)

(平成29年4月から)

全部支給 42,290円 一部支給 9,980～42,280円

○支給月 4月(12月～3月分)、8月(4月～7月分)、12月(8月～11月分)

※児童扶養手当を受給するためには、申請(認定請求)が必要です。

※児童扶養手当を受けている方は、毎年8月に現況届を提出する必要があります。該当者には、8月上旬に現況届の案内を送付しますので、8月中に提出してください(届出に必要なものは、送付する案内をご確認ください)。

申請・問 本庁 こども課こどもG ☎52-1111 内線137

山支 総合窓口・地域振興G ☎57-2121

美支 総合窓口・地域振興G ☎58-2111

緒支 総合窓口・地域振興G ☎56-2111

御支 総合窓口・地域振興G ☎55-2111

## 住民健診・夜間健診のお知らせ

### ○受付票等の配付について

次の①から③に該当する方には、各地区健康づくり推進員をととして住民健診受付票を配付します。

①平成28年度に住民健診を受診された方

②40歳から74歳で、平成29年4月1日から特定健診受診日まで継続して国民健康保険に加入している方

③平成29年度内に40歳になる方

※受付票が届かない方で受診を希望する方は、下記までお申し込みください。

※健診の日程は、健康カレンダー、「平成29年度各種健(検)診について」にも掲載しています。

日程は順次お知らせ版に掲載していきます。不明な点はお問い合わせください。

### ○受診方法について

#### 39歳以下の方

昨年度、生活習慣病予防健診を受診された方には、「住民健診受付票」を配付します。

昨年度受診していない方でも受診できますので、受診を希望する方は、事前にお申し込みください。

#### 40歳以上で肺がん・胃がん・大腸がん・前立腺がん検診を受診希望する方

がん検診は国民健康保険加入以外の方も受診できますので、受診を希望する方は、**事前にお申し込みください。**

#### 40歳から74歳で国民健康保険に加入している方

特定健診を受診の際に「特定健診受診券(みどり色)」「住民健診受付票」「健康保険証」を持参してください。

#### 40歳から74歳で国民健康保険以外の医療保険に加入している方

市で実施する集団健診(特定健診)の受診を希望する方は、**加入している医療保険者に受診方法を確認のうえ、特定健診受診券と健康保険証を持参し**、下記の日程で受診してください。  
(特定健診受診券・健康保険証がない場合は、集団健診(特定健診)は受診できません)

#### 75歳以上または後期高齢者医療保険に加入している方

昨年度、高齢者健診を受診された方には、「高齢者健診受診券」を配付します。

受診の際に「高齢者健診受診券」「後期高齢者医療被保険者証」を持参してください。

なお、治療中の方は医療機関での治療を優先してください。

### <大宮地域>

○健診項目 生活習慣病予防健診、特定健診、高齢者健診、結核・肺がん検診、胃がん検診、大腸がん検診、前立腺がん検診、肝炎ウイルス検診、喀痰検査

月 日	受付時間	対 象 区		場 所
9月10日(日)	7:00~ 7:30	八田	西原・唐木田・三蔵・東前・御陣屋1~3班・二ツ塚・坪の内國上戸・班未加入	総合保健福祉センター(かがやき)
	7:30~ 8:15		宮前・坪の内南・坪の内北・高野1~2・堰の上南・堰の上北・愛宕山	
	8:15~ 9:15	10区		
	9:15~ 9:45	若林	前引田・後引田・若林市営住宅・桜台団地1~6班・班未加入	
	9:45~10:30		後坪・清水・仲坪東1~2・仲坪西・前坪1~3班	
	10:30~10:45	上記地区以外の方		

月 日	受付時間	対 象 区		場 所
9月13日(水)	7:00~ 7:45	下村田	富士山・みどりが丘団地・坪井上第1~2・班未加入	大宮農村環境改善センター
	7:45~ 8:30		新屋・那珂・賀美・梅田・西坪井・東坪井	
	8:30~ 9:00	石沢	西浦東4・額山西・額山東・額山上・梶内・東原・赤城・ツインズコイズミ	
	9:00~10:00		引田・坪・台・台東原・西浦・台北組・西浦東1~2・宮の脇・台タウン・班未加入	
	10:00~11:00	上村田		
9月22日(金)	7:00~ 7:30	東野	仲坪・上合・新谷・上町東・上町西	常陸大宮市文書館 (旧塩田小学校体育館)
	7:30~ 8:00		森・原東・前善久・駅前・南善久・善久	
	8:00~ 8:30		東原・下町東・宿・下町西・水引	
	8:30~ 9:00		第一・蒲沢・泉団地2・原内・梶住宅・原西・梅田・班未加入	
	9:00~ 9:30	西塩子・照田		
	9:30~10:15	北塩子	待合・小割・井戸の上・細内・後坪・班未加入	
	10:15~10:30		上仲郷・下仲郷・上小貝野・下小貝野・長井・北塩子団地・小割団地・宮の森団地	
	10:30~10:45		上記地区以外の方	

※受付時間は、受診者の人数により前後することがあります。

**申込・問 かがやき 健康推進課健康推進G ☎54-7121**

**< 緒川地域 >**

○健診項目 生活習慣病予防健診、特定健診、高齢者健診、結核・肺がん検診、大腸がん検診、前立腺がん検診、肝炎ウイルス検診、喀痰検査

月 日	受付時間	対 象 区		場 所
9月26日(火)	9:30~10:00	西根・小舟・入本郷		緒川保健センター ※胃がん検診なし
	10:00~10:30	本郷・川西・大岩・吉丸		
	10:30~11:00	宿・油河内・千田		
	11:00~11:30	那賀・国長		
	13:30~14:00	下小瀬小玉・下郷・小松		
	14:00~14:30	上記地区以外の方		

**申込・問 緒支 総合窓口・地域振興G ☎56-2111 内線101**

**< 御前山地域 >**

○健診項目 生活習慣病予防健診、特定健診、高齢者健診、結核・肺がん検診、胃がん検診、大腸がん検診、前立腺がん検診、肝炎ウイルス検診、喀痰検査

月 日	受付時間	対 象 区		場 所
9月3日(日)	7:00~ 7:45	野田		御前山保健福祉センター
	8:00~ 8:45	長倉		
	9:00~ 9:45	秋田・中居・金井		
	9:45~10:00	上記地区以外の方		

**申込・問 御支 総合窓口・地域振興G ☎55-2111 内線103**

<夜間健診>

9月7日に常陸大宮市の全地区の方を対象に、夜間健診を実施します。昼間は仕事で健診が受けられない方も健診を受けられる機会です。受診を希望する方は、事前に健康推進課(かがやき)までお申し込みください。

○健診項目 生活習慣病予防健診、特定健診、高齢者健診、結核・肺がん検診、大腸がん検診、前立腺がん検診、肝炎ウイルス検診、喀痰検査

月 日	受付時間	対 象 区	場 所
9月7日(木)	16:30~17:30	常陸大宮市の全地区	総合保健福祉センター (かがやき) ※胃がん検診なし
	17:30~18:30		
	18:30~19:30		

※電話でお申し込みの際、希望の時間をお知らせください。お申し込みの人数によってはご希望に添えない場合がありますので予めご了承ください。

※受付時間は受診者の人数により前後することがあります。

※夜間健診以外の健診日程は、健康カレンダー、「平成29年度各種健(検)診について」にも掲載しています。不明な点はお問い合わせください。

**申込・問 かがやき 健康推進課健康推進G ☎54-7121**

子宮頸がん・乳がん検診のお知らせ

9月14日~12月19日までに実施する、子宮頸がん・乳がん検診の申し込みを行います。

今年度は子宮頸がん・乳がん検診の申込方法が変わりましたので、受診を希望する方は、申込期間内に電話でお申し込みください。

申込先	申込期間	検診日	場 所
健康推進課(かがやき) ☎54-7121 平日8:30~17:15	8月 1日(火) ↓ 8月10日(木)	9月14日(木)	総合保健福祉センター (かがやき)
		9月30日(土)	
		10月11日(水)	
		10月21日(土)	
		10月31日(火)	
		11月 1日(水)	
		11月13日(月)	
		11月17日(金) ※保育あり	
		11月29日(水)	
		12月19日(火)	

○検診当日の受付時間

10:00~10:30 乳がん検診のみの方

12:30~13:00 乳がん検診+子宮頸がん検診、子宮頸がん検診のみの方

検診項目	対象年齢	個人負担金
子宮頸がん検診	20歳以上	500円
乳がん検診(超音波)	30~39歳(毎年) 40歳以上(奇数年齢)	500円
乳がん検診(マンモグラフィ 2方向)	40~49歳(偶数年齢)	1,000円
乳がん検診(マンモグラフィ 1方向)	50歳以上(偶数年齢)	500円

※年齢については、平成30年3月31日までに達する年齢です。

○検診当日持参するもの

バスタオル(乳がん検診希望者)、スカート(子宮頸がん検診希望者)、個人負担金  
婦人科検診票(申し込みされた方に送付します)

○その他

- ・予約のない方の受診はできません。
- ・各日受診可能人数を超えた場合は、日程の変更をお願いすることがあります。
- ・検診日程の変更・キャンセルは、必ずご連絡ください。
- ・子宮頸がん検診を医療機関で希望する方は、健康推進課へ電話でお申し込みください。後日、「子宮頸がん医療機関検診受診券」を送付しますので、医療機関窓口で検診料1,500円をお支払いください。
- ・1月以降の乳がん・子宮頸がん検診のお申し込みは12月4日~12月15日を予定しています。

**申込・問 かがやき 健康推進課健康推進G ☎54-7121**

## 平成29年夏の交通事故防止県民運動

7月20日(木)～7月31日(月)

# 「わすれない ルールとライトと 思いやり」

夏は、季節特有の解放感、暑さや行楽の疲労などによる交通事故の多発が懸念されます。県民一人ひとりが交通安全について考え、交通ルールの遵守と交通マナーの向上に取り組むことにより、交通事故防止の徹底を図ることを目的に、夏の交通事故防止県民運動を展開します。

### 歩行者(特に子どもと高齢者)の保護

- ◎道路を横断するときには、必ず止まって安全を確認し、無理な横断はやめましょう。
- ◎早朝や薄暮時から夜間にかけて外出するときは、明るく目立つ色の服装や反射材を着用しましょう。
- ◎運転手は、子どもや高齢者を見かけたら十分注意し、減速・徐行・一時停止するなどの思いやり運転に努めましょう。また、薄暮時から夜間においては、ライトの早めの点灯やこまめな上下切り替えを心がけましょう。



### 飲酒運転・スピード違反・疲労による運転等の防止

- ◎飲酒運転は絶対にしないという強い信念を持ちましょう。また、飲酒が予想される場合には、飲酒運転をしないよう声をかけましょう。
- ◎制限速度を守るとともに、無理な追い越しはしない、カーブでは減速するなど安全運転に徹しましょう。
- ◎レジャーや帰省、長距離ドライブ等の疲れから、集中力の低下や居眠り運転による交通事故に注意し、余裕ある計画を立てましょう。



### 自転車の安全利用の推進

- ◎携帯電話やヘッドホン等をしながらの運転は絶対にやめましょう。
- ◎日頃から、家族で自転車は車両の仲間であることや、運転中のルールやマナーについて確認しましょう。
- ◎自転車の点検設備の励行、反射材用品の活用等で事故を防止するとともに、自転車保険へも加入しましょう。



### 飲酒運転根絶のための県下一斉広報日

7月21日(金)・7月28日(金)

飲酒運転は、単なる交通違反ではなく、悪質な犯罪です。一人ひとりが「飲酒運転を絶対にしない、させない」という強い意思を持ち、飲酒運転を根絶しましょう。



〈実施機関等〉

常陸大宮市交通安全対策推進協議会・一般財団法人茨城県交通安全協会大宮地区交通安全協会・常陸大宮市交通安全母の会連絡協議会・大宮地区安全運転管理者連絡協議会・大宮警察署

問 本庁 安全まちづくり推進課安全まちづくり推進G ☎52-1111 内線114

## 市内保育園等給食食材の放射性物質測定結果

6月に実施した公立保育所及び民間保育園等の給食食材の測定結果をお知らせします。

**【検査条件】** 使用機器：日立アロカメディカル株式会社製 CAN-OSP-NAI (簡易検査機器)  
 検査法：NaI(Tl)シンチレーションスペクトロメータ 検査時間：30分間  
 (2段書きになっている場合は、上段が2・3週、下段が4・5週に検査しています)

保育所(園)名	検体名	検査結果(Bq/Kg)		保育所(園)名	検体名	検査結果(Bq/Kg)	
		セシウム134	セシウム137			セシウム134	セシウム137
大賀	もやし	検出せず	検出せず	あゆみ	じゃがいも	検出せず	検出せず
	きゅうり	検出せず	検出せず		にんじん	検出せず	検出せず
山方	大根	検出せず	検出せず	大宮みのり	小松菜	検出せず	検出せず
	たまねぎ	検出せず	検出せず		きゅうり	検出せず	検出せず
美和	にんじん	検出せず	検出せず	野上	さつまいも	検出せず	検出せず
	キャベツ	検出せず	検出せず		インゲン	検出せず	検出せず
大宮聖愛 大宮聖慈	じゃがいも	検出せず	検出せず	緒川げんき 保育園	精米	検出せず	検出せず
	大根	検出せず	検出せず		白菜	検出せず	検出せず
さくら	きゅうり	検出せず	検出せず	御前山認定 こども園	じゃがいも	検出せず	検出せず
					にんじん	検出せず	検出せず
ひまわり	キャベツ	検出せず	検出せず				
	キャベツ	検出せず	検出せず				

※「検出せず」とは、放射性セシウムが存在しないか、検出限界値未満のことです。

検出限界値は、測定する食材及び条件により差が出ます。

測定の結果、放射性セシウム134・137の測定値が100Bq/Kg(国が定めた基準値)を超えた場合は、その食材の使用を中止します。

**問 本庁 子育て課 子育てG ☎52-1111 内線140**

### 上下水道料金の支払いは口座振替をご利用ください

上下水道料金の支払いに口座振替を利用すると、振替日に指定口座から自動的に料金が納入されます。支払いに行く手間や払い忘れもなく、大変便利です。

ぜひ、便利で安心な口座振替をご利用ください。

なお、預貯金残高が不足にならないよう、振替日前日までに入金をお願いします。振替日に振替できなかった場合再振替は行っておりませんのでご注意ください。

○振替日

毎月25日(土・日曜日、祝日にあたる場合は翌営業日)  
 ※窓口での手続き後、口座振替が適用されるまでの1~2か月は、納付書でお支払いください。

○申込方法

次の金融機関(本店・各支店)の窓口でお申し込みください。

- ・常陽銀行 ・筑波銀行 ・茨城県信用組合
- ・東日本銀行 ・常陸農業協同組合(支店のみ)
- ・水戸信用金庫 ・烏山信用金庫
- ・中央労働金庫 ・ゆうちょ銀行、郵便局

○申し込みの際に必要なもの

- ・通帳など口座番号がわかるもの

- ・通帳の届出印
  - ・お客様番号がわかるもの(納入通知書など)
- ※口座振替依頼書(申込用紙)は、市内の金融機関及び水道お客さまセンター・各支所にあります。
- 申込・問 水道お客さまセンター ☎52-0427**

### 募 集

#### 普通救命講習会 I 参加者募集

この講習会は、心肺蘇生法(自動体外式除細動器<AED>の使用法を含む)や異物除去、止血法に関する知識と技術を習得します。

- 日 時 8月26日(土) 9:00~正午
  - 場 所 消防本部3階多目的室
  - 対 象 者 15歳以上の方
  - 募集人数 15名
  - 受付期間 8月7日(月)~21日(月)
  - 受 講 料 無料
- ※講習修了証を発行します。

**申込・問 消防本部東消防署救急G**  
 ☎54-0119  
 FAX 53-2043



## あゆの里まつり写真コンテスト作品募集

8月19日(土)に開催される「あゆの里まつり」の写真を募集します。ふるって応募してください。

- テーマ あゆの里まつり
  - サイズ 四つ切カラープリント(インクジェット・ワイド四つ切は不可)
  - 表彰
 

最優秀賞	1名(賞金3万円)	優秀賞	2名(賞金1万5千円)
入選	3名(賞金7千円)	佳作	数名(賞金3千円)
観光協会賞	1名(賞品)		
  - 申込方法 応募票(コピー・自作可)に必要な事項を明記のうえ、郵送または持参でお申し込みください。
  - 申込期間 8月21日(月)～9月29日(金)当日消印有効
- ※応募者が撮影した未公表の作品に限ります。また、入賞作品の著作権は、主催者に帰属します。  
 ※入賞通知を受けた方には、ネガ、データ等を提出していただきます。  
 ※入賞者の作品は、山方地域文化祭で展示します。

**申込・問** 公益財団法人常陸大宮市振興財団(〒319-3111 常陸大宮市山方660) ☎57-3325

### H29 あゆの里まつり写真コンテスト応募票

題名	ふりがな 氏名
住所	電話番号

※本応募票の個人情報については、目的以外には一切使用しません。

## 「いきいき茨城ゆめ国体」なぎなた競技会ポスターコンクール作品募集

平成31年の茨城国体に向けて、本市で開催される「なぎなた競技」のポスターを募集します！応募作品の中から、優秀な作品を大会ポスター・プログラム等に使用する予定です。

- 募集作品 本市で開催される「なぎなた競技」に関するもの
- 募集期間 8月21日(月)～10月20日(金)【必着】
- 応募資格 小学生以上の市内在住者または本市へ通勤・通学している方
- 募集部門
 

①小学校1～3年生の部	②小学校4～6年生の部
③中学生の部	④高校・一般の部
- 表彰 募集部門ごとに最優秀賞1名、優秀賞2名、特別賞 若干名を選考し、賞状及び副賞を授与します。応募者全員に参加賞(国体オリジナルグッズ)を進呈します。
- 募集作品の規格
  - (1)大きさは四つ切サイズ(縦542mm×横382mm)で、縦長に使用します。
  - (2)彩色材料・技法の制限はありません。
  - (3)大会名称やスローガンなどの文字は入れないでください。
  - (4)マスコットキャラクターの「いばラッキー」の使用は可能です。  
ただし、マスコットキャラクターの色やバランスは変えないでください。
  - (5)作品は、未発表かつオリジナルの作品に限ります。
- 応募方法
  - (1)応募は、一人1点とします。
  - (2)応募にあたっては、応募用紙に必要な事項を記入のうえ、作品裏面に貼り付けてください。
  - (3)作品は折り曲げずに、下記の応募先へ郵送または持参により提出してください。  
応募作品は返却しませんのであらかじめご了承ください。
- その他  
応募作品を、常陸大宮市関係施設又は競技会場等に展示を予定しています。  
入賞作品の著作権・商標権及びその他一切の権利は、市実行委員会に帰属するものとします。



**応募・問** いきいき茨城ゆめ国体常陸大宮市実行委員会(教委文化スポーツ課国体準備室内) ☎53-6501

### なぎなた競技会ポスターコンクール応募用紙

題名				
ふりがな	年齢	学校名		
氏名		歳	学年	
住所	〒			
連絡先	☎	E-mail :		

※本応募用紙の個人情報については、目的以外には一切使用しません。



# 御前山地域の皆さんへ 「ごぜんやままつり2017」参加団体募集

産業の振興と文化の向上を図ることを目的に「ごぜんやままつり2017」を11月12日(日)に御前山支所敷地内で開催します。

参加を計画している団体は、申込書に必要事項を記入して、ごぜんやままつり運営委員会(事務局：地域創生部御前山支所)まで提出してください。

- 募集内容 芸能発表等の部(無料)・模擬店の部(有料)
- 申込資格 御前山地域在住者で構成する団体、御前山地域に事務所を有する法人等
- 申込期限 8月16日(水)16:00まで 期限厳守
- 模擬店の部出店料

**1/2区画3,500円、1区画7,000円(後日徴収します)**

※出店スペースは、1区画でテント(3間×2間)1張分相当(約20㎡)です。テントまたは屋根付きの場所となります。

※テーブル・イス等は参加団体でご用意ください。なお、貸出を希望の場合は、使用料をいただきます。使用料は、出店料と併せて徴収します。

備品名	仕様	使用料
① テーブル	幅1800mm×奥行600mm×高さ700mm	1台：900円
② テーブル	幅1800mm×奥行450mm×高さ700mm	1台：800円
③ パイプイス	約450mm四方	1脚：250円

- 模擬店出店の注意事項
  - ※アルコールの販売はできません。
  - ※生ものの販売はできません(保健所の指導により、出店できない品目があります)。
  - ※飲食物関係の出店は、腸内病原菌検査の結果を後日提出していただきます。対象者は、食品を扱う方(全員)です。検査は、各団体で実施願います。保健所で検査する場合、費用は800円です。
  - ※偽ブランド品や盗品など法律で禁止されているものの販売はできません。
- 飲食店関係出店の申請
  - ・飲食店出店の場合、保健所へ申請が必要です。営業許可申請や食中毒保険(費用を含む)等の手続きは事務局で行います(ただし、腸内病原菌検査は除く)。
- その他
  - ・申し込みをした団体については、代表者会議で詳細を説明します。必ず出席してください。
  - ・申込多数になった場合は、抽選による選考や内容の縮減等にご協力をいただく場合があります。

**申込・問 ごぜんやままつり運営委員会事務局(地域創生部御前山支所) ☎55-2111**

## 「ごぜんやままつり2017」参加申込書

団体名 所在地等	名称 住所 〒 - 常陸大宮市 ☎ ( )					
代表者 連絡先等	氏名 住所 〒 - 常陸大宮市 自宅☎ ( ) 携帯☎ ( )					
参加区分	芸能発表の部	内容	約分			
	模擬店の部	内容	飲食店	加工済食品	ゲーム	その他
		使用区画数	区画	区画	区画	区画
腸内病原菌検査の予定人数			人		参加人数	人

※本申込書の個人情報については、目的以外に一切使用しません。

### 下水道促進週間コンクール作品(標語)募集

9月10日の「下水道の日」及び茨城県下水道促進週間にちなみ、下水道をテーマとした作品を募集します。

応募作品は、9月上旬から中旬にかけて「ふれあいギャラリー」で展示し、優秀な作品を茨城県下水道促進週間コンクールへ出品します。

○募集作品

下水道についての標語(下水道への接続を促すもの)

○応募方法

官製はがきまたは、はがき大の用紙に住所、氏名(ふりがな)、年齢、職業、電話番号、作品を記入し、ご応募ください。

※1枚に1作品、1人1作品のみ。未発表のものに限ります。

○応募締切 8月25日(金)必着

申込・問 下水道課下水道G

☎53-7250 FAX 52-0256  
(〒319-2145 宇留野3030)

### 子育て広場「手のひら壁掛け～立体の手型を作ろう!～」参加者募集

画家で明星大学教授の野沢二郎さんを講師に迎え、粘土で手型をとり、石膏を流して壁に掛けられる立体の手型を作ります。

お子さんの成長の記念になりますので、ぜひご参加ください。

○日時 8月24日(木) 10:30～12:30(集合10:10)

○場所 総合保健福祉センター(かがやき)2階  
※総合保健福祉センター(かがやき)の駐車場が満車の場合は、おおみやコミュニティセンター裏の駐車場をご利用ください。

○対象者 おおむね8か月から3歳児未満(親の補助で手のひらを粘土に押しつけることのできる乳幼児)とその親

○募集人数 先着10組

※初めて参加する方を優先します。

※予約が必要です。予約をしていない方の当日の参加はできません。

また、この日の講座中は、広場を閉鎖します。

○持ち物 手拭きタオル

○服装 粘土を使用するので、汚れても構わない服装

○申込方法 直接または電話でお申し込みください。

○申込期間 8月8日(火)～23日(水)

申込・問 子育て広場 ☎53-1401

【総合保健福祉センター(かがやき)内]  
受付時間/火・水・木曜日10:00～16:00  
※開設時間外は本庁こども課へ転送されます。



### 指定管理者募集

市では、次の施設について、指定管理者の指定期間終了に当たり、施設の指定管理者となる団体を募集します。

【常陸大宮市御前山青少年旅行村、常陸大宮市三王山自然公園】

○指定期間

平成30年4月1日～平成35年3月31日  
(5年間で予定)

○募集要項・申請書等の配布

配布期間：8月7日(月)～9月15日(金)

配布場所：本庁商工観光課窓口(市役所2階)

※市ホームページからもダウンロードできます。

○現地説明会 8月23日(水) 10:00から

○申請期間 9月11日(月)～15日(金)

※その他募集に当たっての詳細内容は、募集要項等をご覧ください。

申請・問 本庁 商工観光課観光振興G

☎52-1111 内線273 FAX 52-2250

### 平成29年度銃猟免許取得研修会

近年、イノシシ等による農作物被害が拡大している一方、狩猟者は高齢化等の理由により減少が続いています。銃猟の狩猟者の増加を目的とした研修会です。狩猟に興味のある方は、ぜひこの機会に狩猟の面白さを体験してください。

○日時 9月30日(土) 13:00～16:00  
(受付 12:30～)

○場所 茨城県狩猟者研修センター射撃場  
(笠間市石寺680番地)

○対象者 狩猟に興味のある方

○定員 30名(先着順)

○参加費 無料

○申込方法 一般社団法人茨城県猟友会に電話でお申し込みください。

○申込期限 9月20日(水)

○研修内容

猟銃所持許可の手続き、クレー射撃実演見学、ビームライフル射撃体験、模擬銃操作体験、狩猟経験談等

申込・問 一般社団法人茨城県猟友会

☎0296-72-7730

### 常陸大宮高校 常陸大宮チャレンジ

○日時 8月10日(木) 9:00～11:45

○場所 茨城県立常陸大宮高等学校

○内容

「高校生活とは」をテーマに、人気の外部講師の先生の話を聴くとともに、県立高校の普通科・工業科・商業科で実際に行われている授業を体験することで、県立高校とはどんなものかを知ってもらえる内容です。

※同日12:30～14:30に学校説明会を開催します。

○対象者 中学生とその保護者

○申込期限 直前まで受け付けます。お気軽にお問い合わせください。

申込・問 茨城県立常陸大宮高等学校 担当：西野

☎52-2175

HP <http://www.hitachiomiya-h.ibk.ed.jp/>

**【ひたまる25】夏のニュースポーツ体験参加者募集**

**【小学生タグラグビー教室】**

タグラグビーとは、ラグビーから、タックルやスクラム・ラック・モールといった身体接触の要素をすべてなくし、幼児や児童でも安全に行えるように工夫されたボールゲームです。タックルの代わりに、腰の両サイドにつけたベルト(タグ)を取られないように相手のゴールにボールを運ぶというもので、接触プレー(コンタクトプレー)がないので、男女混合でもプレーできます。



- 日 時 8月12日(土)8:30～正午 ※雨天中止 態度決定/7:00
- 場 所 那珂総合公園多目的広場(現地集合)
- 対 象 者 市内在住の小学生 ○参加費 500円(当日徴収)
- 募集人員 20名程度(先着順)
- 持 ち 物 運動の出来る服装とシューズ、飲み物、タオル、帽子
- 申込方法 下記申込書に必要事項を記入のうえ、スポーツクラブひたまる25事務局へFAX、またはメール、申し込みフォームでお申し込みください。  
※申し込みフォームは下記URL及びQRコードから移行し、必要事項を入力後送信してください。

- 申込期間 7月25日(火)～定員に達するまで
- その 他 雨天時は各自で事務局まで電話でお問合せください。  
参加の可否については、申込内容の確認後、速やかにFAXの方は通知ハガキで、メール及び申し込みフォームの方はメールで通知します。

**申込・問** スポーツクラブひたまる25事務局 ☎55-9666 FAX55-9667

✉ hitamaru25@ab.wakwak.com

**申し込みフォーム** <https://ws.formzu.net/fgen/S38755221/>



小学生タグラグビー体験教室参加申込書

氏 名	学校名(学年)	住 所	電話番号	保護者名
	( 年)	〒	☎	
	( 年)	〒	☎	

※本申込書の個人情報については、目的以外には一切使用しません。

**【ニュースポーツ交流会】**

- 日 時 8月20日(日)9:00～11:45 受付/8:30～
- 場 所 旧大場小学校体育館(常陸大宮市小野451)
- 対 象 者 市内在住の小学生以上の方(高齢者・初めての方大歓迎)
- 種 目 ユニカール、スポーツ吹き矢、オーバルボール、シャフルボード、バグゴ、ラダーゲッター、ターゲットバードゴルフなど
- 講 師 河野 八枝子氏 他各種スポーツ公認指導員等
- 参 加 費 200円(保険料、その他) ※当日に徴収、会員は半額。
- 募集人員 30名
- 申込方法 下記申込書に必要事項を記入のうえ、スポーツクラブひたまる25事務局へFAXでお申し込みください。
- 申込期限 8月11日(金)
- その 他 シューズ、汗拭きタオル、飲み物をご持参ください。各自暑さ対策をお願いします。

**申込・問** スポーツクラブひたまる25事務局 ☎55-9666 FAX55-9667

ニュースポーツ交流会参加申込書

氏 名	住 所	電話番号	保護者名(児童の場合)
	〒	☎	
	〒	☎	

※本申込書の個人情報については、目的以外には一切使用しません。



# 茨城県立日立産業技術専門学院

## ＝ オープンキャンパス参加者募集 ＝

ものづくりのプロの技術を体験して  
みませんか！

高校生等  
対象



【体験メニュー】金属加工科：筆箱製作（折曲げ,TIG 溶接作業）、溶接ロボット  
機械加工科：文鎮製作（汎用, NC 旋盤）

【体験日】8/2（水）、8/30（水）、10/4（水）、11/22（水） 9:30~11:30

※ 参加をご希望の場合、0294-35-6449までご連絡ください。

県立日立産業技術専門学院は、実践的なものづくりの技術を習得できる、  
職業能力開発促進法に基づく学院です。

- ・少人数制で、ていねいな技術指導！
- ・1年間で、JIS 溶接検定、汎用旋盤2級技能検定をはじめ、多くの資格を取得可能！
- ・授業料は、年額118,800円！（ほかに資格試験受験料、教科書代等）
- ・就職率100%！ 内定までマンツーマンサポート！

問い合わせ

茨城県立日立産業技術専門学院

〒316-0032 日立市西成沢町3丁目9番1号

TEL 0294-35-6449 FAX 0294-36-0454



## 母子・父子家庭親子のつどい参加者募集

参加者親子で触れ合い楽しい一日を過ごし、親子のコミュニケーションを図ることを目的に開催する。

- 日 時 10月28日(土) 出発/7:00
- 集合場所 総合保健福祉センター(かがやき)
- 行き先 東京ディズニーランド
- 対象者

1. 母子・父子家庭の親子(子供は18歳高校生まで)
2. 両親のいない子とその養育者(養育者は一人)

- 募集人員 120名(大型バス3台)  
※希望者が多数の場合は、抽選となります。
- 申込方法 社会福祉協議会または、民生委員・児童委員へお申し込みください。

※参加決定者には9月下旬頃、はがきで通知します。

- 参加費
- 大人 6,700円
- 中人(中・高校生) 5,800円
- 小人(4歳～小学生) 4,300円
- 4歳未満 300円

- 申込期限 8月31日(木)

- 参加費の納入  
参加決定通知書(はがき)を持参のうえ、10月11日(水)までに社会福祉協議会本所または各支所に納入ください。

**申込・問 社協 本所 ☎53-1125**

## 厚生労働省茨城労働局委託事業 フォークリフト運転技能講習

- 期 日 9月8日(金)～15日(金)  
※土・日曜日を除く
- 場 所 学科 日立市商工会議所会館  
実技 日立労働基準協会実技会場
- 対象者  
県内在住で下記の①～③すべてを満たす方

  - ①ハローワークに求職登録している55歳以上の方
  - ②全日程の受講、合同説明会に出席できる方
  - ③普通運転自動車免許所持者

- 講義内容  
フォークリフトに関する基本的知識の取得、フォークリフト運転の実技講習、合同説明会等
- 受講料 無料(交通費、昼食代は自己負担)
- 申込期限 8月25日(金)

**申込・問 日建学院 水戸校**  
☎029-305-5433 FAX 029-241-5128

## イベント

### 夏休み子ども映画会

夏休み子ども映画会を開催します。「おはなしの会かわせみ」によるおはなし会も行います。

たくさんのご来場をお待ちしています。

- 上映作品 「アーロと少年」上映時間 94分
- 日 時 8月10日(木)開場/17:30 開演/18:00
- 場 所 御前山市民センター大集会室
- 入 場 料 無料

※座布団やクッションがあると便利です。

**問 教御 青少年育成常陸大宮市民会議御前山支部事務局**  
☎55-2116

## 第13回常陸大宮市消防ポンプ操法競技大会

第13回常陸大宮市消防ポンプ操法競技大会を開催しますので、皆さんの応援をよろしくおねがいします。

- 日 時 8月27日(日) 開会/8:30
- 場 所 おおみや消防広場(辰ノ口橋上流 久慈川河川敷)

- 出場隊(分団)

競技種目	出場チーム	備考
ポンプ車 操法の部	第2分団(大宮地域)	各1チーム
	第7分団(山方地域)	
	第12分団(美和地域)	
	第14分団(緒川地域)	
小型ポンプ 操法の部	第5分団(大宮地域)	各1チーム
	第8分団(山方地域)	
	第10分団(美和地域)	
	第16分団(御前山地域)	
	第18分団(御前山地域)	

※各種目優勝チームは、第68回茨城県消防ポンプ操法競技大会県北地区大会に出場する予定です。

**問 消防本部総務課地域消防G ☎53-1152**

## 平和をねがう「写真展・おはなし会」

### 【写真展】

- 期 間 8月3日(木)～17日(木)  
8:30～17:15  
※土・日曜日、祝日は休み
- 場 所 本庁1階 エントランスホール
- 展示内容 「広島・長崎原爆写真」、  
「イラク戦争」、「戦時中の新聞」

### 【おはなし会】

- 日 時 8月19日(土) 13:30～15:00
- 場 所 図書情報館 視聴覚室
- 内 容  
朗読 「おかあさんの祈り」  
「黄金の魚」「なのだソング」  
群読 「太一さんの戦争」  
「土のふえ」  
ギター演奏 「禁じられた遊び」 他
- 主 催 おおみや平和の会 新日本婦人の会常陸大宮支部 命つなぎ隊ともとも友共

- 後 援 常陸大宮市、常陸大宮市教育委員会

**問 小野瀬 ☎52-3677 会 沢 ☎52-5174**  
**内 田 ☎58-3106**

## 相 談

### 「司法書士の日」記念事業 司法書士法律相談

茨城司法書士会では、「司法書士の日」を記念して、次のとおり無料相談会を実施します。

- 日 時 8月3日(木) 9:00～17:00
- 場 所 県内各司法書士事務所
- 相談内容  
・相続、贈与、会社等の相談及びこれに関連する不動産・法人登記の相談  
・裁判、借金、日常生活のトラブルに関する相談

○そ の 他  
事前に各司法書士事務所へお申し込みください。

**問 茨城司法書士会 ☎029-225-0111**

# 水戸第二連隊とペリリューの戦い

## —地域の歴史と戦争について考える—

昭和19年11月、南太平洋パラオ諸島に浮かぶ美しい小さな島、ペリリューの壮絶な戦いで全軍を指揮した中川州男大佐の最後の時を、愛妻に宛てた手紙とともに描く究極のドキュメンタリー

# 追憶

J S U I O K U

製作：奥山和由 監督：小泉誠一 語り：美輪明宏 ピアノ：小林研一郎  
原案：丹本喜幸「愛の手紙」〜ペリリュー島五時〜中川州男の死（秋田日報新聞社）



1944年、海軍は島に集まり1万を超える命を奪い去った。南太平洋パラオ諸島に浮かぶ美しい小さな島、ペリリュー島。昭和の戦場に浮かぶペリリュー島の記憶が、平和への思いを語り出す。

# 追憶 × ペリリュー

共同企画 平和への思いを語り、ペリリュー島の記憶

## ペリリュー 原画展

脚本と実城と東京にて開催決定!

原案：丹本喜幸 脚本：田島隆 監修協力：中川州男の死（秋田日報新聞社）/島田隆一 漫画：中川州男（太平洋戦争博物館）、絵巻：駐日パラオ共和国大使館「1945年太平洋戦争」

@pohlu2017 @pohlu2017



漫画  
ペリリュー  
—楽園のゲルニカー—

昭和19年、夏、太平洋戦争末期のペリリュー島。祖国から遠く離れた小さな島で、彼らは何のために戦い、何を思い生きたのか。

# 映画 × 漫画

期 日

8月26日(土)

会 場

常陸大宮市文化センター  
ロゼホール 大ホール

開 演

午後1時30分～  
開場/午後1時00分～

料 金

料金区分	前売	当日
一般	1,000円	1,300円
シニア※	1,000円	1,100円
子供※	—	800円

※シニア=65歳以上, 子供=高校生以下

上映後、駐日パラオ共和国大使館  
フランス・マツタロウ大使と  
市長との対談があります。

### ○プログラム

午後1時00分～ 開 場  
漫画 ペリリュー  
—楽園のゲルニカー原画展  
同時開催!

1時30分～ 開 演  
・主催者あいさつ  
・市長あいさつ  
・映画「追憶」上映(75分)

2時55分～  
・駐日パラオ共和国大使館  
フランス・マツタロウ大使あいさつ  
・大使と市長による対談

3時20分 閉 演

○チケット取扱所：【大宮地域】ロゼホール・山田文具店・おぐらや・ヨックラスポーツ  
【山方地域】花の店オモリ 【御前山地域】御前山顔頭ひやま

問い合わせ 筑波海軍航空隊記念館 TEL:0296-73-5777  
常陸大宮市企画政策課 TEL:0295-55-8061

主催：終戦72周年企画 追憶×ペリリュー —楽園のゲルニカー共同企画いばらき応援委員会 共催：常陸大宮市  
後援：パラオ共和国大使館・パラオ政府観光局・茨城県・茨城県教育委員会 ほか

# 第56回 名作映画劇場

ジュール・ベルヌの《海底二万里》に登場するネモ船長のなまえより

ファインディング **ニモ**

オーストラリアの海で、胸ひれが小さく

うまく泳げないニモは、…

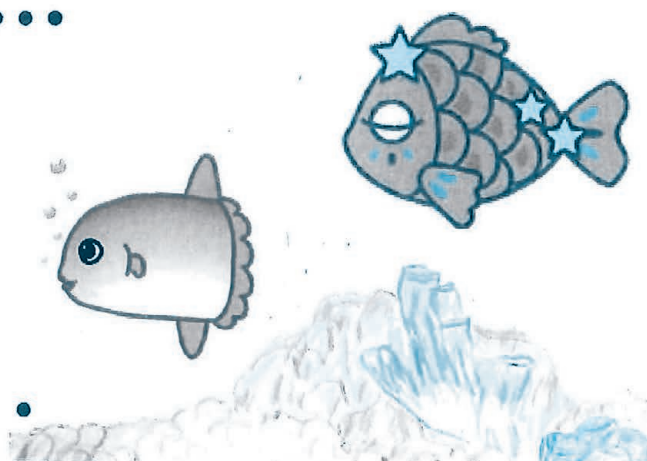
人間に捕まってしまった

さあ……たいへん！！

父 マーリンと、ドリーや

タンク・ギャングたちが・

はたして・・・ニモの運命は……？



## 入場無料

日時 平成29年 8月 5日(土)

午後1時30分 開場

午後2時 上映

会場 常陸大宮市文化センター大ホール

主催 常陸大宮市立図書館 電話 53-7300

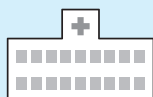
協力団体

シネファン21

## 市内のお祭り情報

開催日	名称/場所	問い合わせ
7月28日(金) 29日(土)	<b>夏祭り(祇園祭)</b> 甲神社境内 他	夏まつり実行委員会 ☎090-4832-7531
7月29日(土)	<b>第17回 大宮商店会夏祭り</b> 大宮十文字上町交差点	常陸大宮市商工会 ☎53-3100
8月 5日(土)	<b>第65回 長倉七夕まつり</b> 常陸大宮市長倉地内	長倉七夕まつり協賛会 ☎55-2314
8月 5日(土)	<b>第29回 美和ふるさと祭り</b> 美和運動公園	美和ふるさと祭り実行委員会 (地域創生部美和支所内) ☎58-2111
8月14日(月) ※雨天順延	<b>第43回 御前山納涼花火大会</b> 常陸大宮市野口地内(那珂川大橋下流)	御前山納涼花火大会実行委員会 ☎55-2018
8月19日(土) 予備日20日(日)	<b>第34回 あゆの里まつり</b> 清流公園	あゆの里まつり実行委員会 (本庁商工観光課内) ☎52-1111
8月26日(土)	<b>第12回 あきない祭り</b> 大宮小学校グラウンド	特定非営利活動法人 あきない組 ☎54-1919
9月23日(土)	<b>第27回 花立山星まつり</b> 花立自然公園	花立山星まつり開催事務局 (花立自然公園管理事務所内) ☎58-2277

※雨天時は、各問い合わせ先にご確認ください。



電話で確認してからお出かけください。

### ◆休日・祝日の当番医◆ 7/30~8/27

\*病院名・電話番号

	市 内(市外局番0295)	那須烏山市(市外局番0287)	茂木町(市外局番0285)
7/30	エヌ・ティークリニック ☎55-8865	滝田内科医院 ☎82-2544	吉永医院 ☎63-2303
8/6	小泉医院 ☎52-0116	滝童内医院 ☎82-2175	今井医院 ☎63-0320
11	一貫堂クリニック ☎54-7777	七合診療所 ☎82-2781	さとう耳鼻咽喉科クリニック ☎64-3341
13	志村大宮病院 ☎53-1111	林田医院 ☎88-2056	もてぎの森「メディカルプラザ」 ☎64-1122
20	岡崎外科医院 ☎52-0547	水沼医院 ☎84-0001	桜井循環器科内科 ☎63-5131
27	丹治医院 ☎53-2115	山野クリニック ☎84-3850	吉永医院 ☎63-2303

○市内の医療機関の診療時間は、9:00~13:00 です。

(当番医のやむを得ない都合により診療時間の変更や休診となることがあります)

○近隣市町村の医療機関については、直接お問い合わせください。また、常陸大宮市ホームページからも検索できます。

### ◆救急医療二次病院◆

常陸大宮済生会病院 ☎52-5151

○24時間体制で、重症患者を受け入れています。