



# お知らせ版

No.356

2017(平成29年)

8/25

発行/常陸大宮市  
編集/秘書広聴課  
☎0295-52-1111

〒319-2292 常陸大宮市中富町3135-6  
ホームページ <http://www.city.hitachiomiya.lg.jp/>  
メールアドレス [hishokou@city.hitachiomiya.lg.jp](mailto:hishokou@city.hitachiomiya.lg.jp)

## お知らせ

- P2 ○高額介護サービス費の見直しについて
- P2 ○平成30年版茨城県民手帳の購入について
- P2 ○妊婦歯科健康診査を受けましょう!
- P2 ○上下水道料金の支払いは口座振替をご利用ください
- P3 ○避難行動要支援者支援制度のお知らせ  
～万が一のために「避難行動要支援者名簿」にご登録ください～
- P4-5 ○<大宮・美和地域>住民健診・夜間健診のお知らせ
- P5 ○市内保育園等給食食材の放射性物質測定結果
- P6 ○平成29年就業構造基本調査
- P6 ○日曜結婚相談会
- P6 ○金婚・ダイヤモンド婚に該当する方はお申し出ください!
- P7 ○水戸ホーリホックが常陸大宮市民を公式戦に無料招待します
- P16 ○休日・祝日の当番医(8/27~9/24)

## 募集

- P7 ○ふるさと再発見ウォーキング~大宮の城址巡り編~
- P8 ○マタニティフィットネス参加者募集!
- P9 ○普通救命講習会 I 参加者募集
- P9 ○【ひたまる25】基礎からの筋トレ教室
- P9 ○緑のカーテンコンテスト参加者募集
- P9 ○子育て広場「産後ヨガ講座」参加者募集
- P10 ○自衛官等募集
- P11 ○指定文化財集中曝涼ボランティアスタッフ募集
- P11 ○<山方地域>「高尾山」軽登山参加者募集について

## イベント

- P10 ○認知症カフェ「ほほえみ交流会」
- P10 ○第27回花立山星まつり
- P12-13 ○かわプラザの竹あかり
- P14 ○オカリーナの森リニューアル記念  
2017秋 宗次郎森の音楽会 in 常陸大宮
- P15 ○ちょっぴり早いハロウィンパーティー
- P16 ○御前山・那珂川カヌーフェスティバル2017開催

## 市の主な施設

常陸大宮市役所(本庁)	52-1111
山方支所	57-2121
美和支所	58-2111
緒川支所	56-2111
御前山支所	55-2111
総合保健福祉センター(かがやき)	54-7121
緒川保健センター	56-5110
水道課	52-0427
水道お客さまセンター	52-0427
下水道課	53-7250
教育委員会生涯学習課山方分室	57-2903
教育委員会生涯学習課美和分室	58-2142
教育委員会生涯学習課緒川分室	56-5111
教育委員会生涯学習課御前山分室	55-2116
教育支援センター(あゆみの広場)	54-2026
消防本部・東消防署	54-0119
西消防署	56-2119
大宮公民館	52-0673
山方公民館	57-2903
御前山市民センター	55-2116
文化センター・ロゼホール	53-7200
図書情報館	53-7300
緒川総合センター	56-5111
おおみやコミュニティセンター	53-5885
山方農林漁家高齢者センター	57-3963
美和工芸ふれあいセンター	58-2142
御前山保健福祉センター	55-2111
西部総合公園体育館	52-5223
歴史民俗資料館大宮館	52-1450
歴史民俗資料館山方館	57-2616
文書館	52-0571
おおみや広域聖苑	54-0202

## 9月の納税

国民健康保険税【4期】  
後期高齢者医療保険料【3期】

納期限：10月2日(月)

## お知らせ

### 高額介護サービス費の見直しについて

介護サービスを利用する場合にお支払いいただく利用者負担(1割または2割)には月々の上限額が設定されています。1か月に支払った利用者負担の合計が負担の上限を超えたときは、超えた分が「高額介護サービス費」として払い戻されます。

平成29年8月から世帯のどなたかが市民税を課税されている方の上限が37,200円(月額)から44,400円(月額)に引き上げられます。

ただし、同じ世帯の全ての65歳以上の方(サービスを利用していない方を含む)の利用者負担割合が1割の世帯については、年間(8月1日から翌年7月31日までの間)の合計額に対して446,400円(37,200円×12か月)の上限が設けられ、年間を通しての負担額が増えないようにされます(3年間の時限措置)。

※負担割合1割の方とは、下記の2割負担となる方以外の方です。

- ①65歳以上で本人の合計所得金額が160万円以上
- ②本人を含めた同一世帯の65歳以上の方の年金収入+その他の合計所得金額が

- ・1人の場合280万円以上
- ・2人以上の場合、合わせて346万円以上

**問 本庁 介護高齢課介護・高齢者福祉G**

☎52-1111 内線173

### 平成30年版茨城県民手帳の購入について

平成30年版茨城県民手帳は、県統計協会への予約申込、または市内の一部の書店・コンビニ等で購入することができます。

**【手帳種類・価格】**

ポケット判	450円
標準判	500円
デスク判	1,000円

- ①茨城県統計協会に申し込む場合

○申込先

〒310-8555 水戸市笠原町978番地6

茨城県統計協会(県統計課内)

☎029-301-2637 FAX029-301-2669

○申込期限 9月20日(水)

※品物の送料・代金の振込手数料は購入者負担となります。

- ②書店等で購入する場合

○販売期間 11月上旬～翌年2月末

○市内取扱店(予定)

- ・ホームセンター山新大宮店
- ・イオン常陸大宮店
- ・ワンダーグー常陸大宮店
- ・山田文具店 大宮店
- ・セブンイレブン各店(取り扱いのない店舗もあります)

**問 本庁 総務課情報・統計G**

☎52-1111 内線317

### 妊婦歯科健康診査を受けましょう!

妊婦歯科健康診査を実施しています。妊娠すると、虫歯や歯周病にかかりやすくなりますので、ぜひこの機会に歯科健康診査を受診して、歯の健康を守りましょう。

○対象

市内に住所のある妊婦(妊娠中に1回限り)

○受診期間

妊娠中(安定期となる妊娠16～31週が目安です)

○自己負担 500円

○受診方法

実施医療機関(妊婦歯科健康診査受診券に記載)に直接電話して予約してください。

○持ち物

親子(母子)健康手帳、妊婦歯科健康診査受診券、保険証

※これから妊娠届出をする方、または転入した妊婦の方に総合保健福祉センター(かがやき)、または各支所の窓口で妊婦歯科健康診査受診券を発行します。

※償還払い(後払い)には対応していませんので、必ず受診券記載の医療機関で受診してください。

**問 かがやき 健康推進課母子保健G**

☎54-7121

### 上下水道料金の支払いは口座振替をご利用ください

上下水道料金の支払いに口座振替を利用すると、振替日に指定口座から自動的に料金が納入されます。支払いに行く手間や払い忘れもなく、大変便利です。

ぜひ、便利で安心な口座振替をご利用ください。

なお、預貯金残高が不足にならないよう、振替日前日までに入金をお願いします。振替日に振替できなかった場合再振替は行っておりませんのでご注意ください。

○振替日

毎月25日(土・日曜日、祝日にあたる場合は翌営業日)

※窓口での手続き後、口座振替が適用されるまでの1～2か月は、納付書でお支払いください。

○申込方法

次の金融機関(本店・各支店)の窓口でお申し込みください。

- ・常陽銀行
- ・筑波銀行
- ・茨城県信用組合
- ・東日本銀行
- ・常陸農業協同組合(支店のみ)
- ・水戸信用金庫
- ・烏山信用金庫
- ・中央労働金庫
- ・ゆうちょ銀行、郵便局

○申し込みの際に必要なもの

・通帳など口座番号がわかるもの

・通帳の届出印

・お客様番号がわかるもの(納入通知書など)

※口座振替依頼書(申込用紙)は、市内の金融機関及び水道お客さまセンター・各支所にあります。

**申込・問 水道お客さまセンター ☎52-0427**

# 避難行動要支援者支援制度のお知らせ

## ～万が一のために「避難行動要支援者名簿」にご登録ください～

### ○避難行動要支援者支援制度とは

高齢者や障がいのある方等、災害が発生した時に支援を必要とする方に対して、地域が連携して支援をしていく制度です。

支援を必要とする方は、事前に避難行動要支援者名簿に登録し、区長、民生委員、警察署、消防本部等に情報提供することで、災害時の安否確認や避難支援等に役立っています。

### ○避難行動要支援者とは

次のいずれかの要件に該当する方のうち、災害が発生した場合に、自力で避難することが困難で、地域や防災関係機関の支援を必要とされる方が対象となります。ただし、施設等の入所者を除きます。

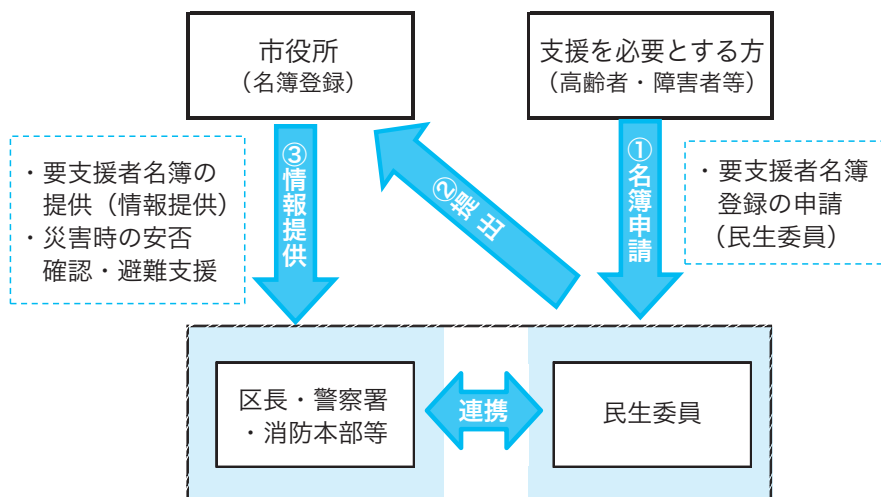
- ①75歳以上のみの高齢者世帯
- ②要介護認定3～5を受けている方
- ③身体障害者手帳1級または2級で、障害種別が第1種の方
- ④療育手帳AまたはAの方
- ⑤精神障害者保健福祉手帳1級または2級の単身世帯の方
- ⑥特定疾患または小児慢性特定疾患重症認定患者
- ⑦その他支援が必要と市長が認めた方(健康に不安を抱える方)

### ○名簿への登録方法

登録申請は、地区担当の民生委員を通じて行いますので、お気軽にご相談ください。市役所および各支所での相談も随時行っています。

また、すでに登録をしている方で、登録内容(住所、電話番号、緊急連絡先など)に変更がある場合は、民生委員にご連絡ください。

### 避難行動要支援制度の仕組み (避難行動要支援者名簿の登録)



- 問** 本庁 社会福祉課社会福祉G ☎52-1111 内線134
- 山支 総合窓口・地域振興G ☎57-2121
- 美支 総合窓口・地域振興G ☎58-2111
- 緒支 総合窓口・地域振興G ☎56-2111
- 御支 総合窓口・地域振興G ☎55-2111

## 住民健診・夜間健診のお知らせ

### ○受付票等の配付について

次の①から③に該当する方には、各地区健康づくり推進員または郵便で住民健診受付票を配付します。

①平成28年度に住民健診を受診された方

②40歳から74歳で、平成29年4月1日から特定健診受診日まで継続して国民健康保険に加入している方

③平成29年度内に40歳になる方

※受付票が届かない方で受診を希望する方は、下記までお申し込みください。

※健診の日程は、健康カレンダー、「平成29年度各種健(検)診について」にも掲載しています。

日程は順次お知らせ版に掲載していきます。不明な点はお問い合わせください。

### ○受診方法について

#### 39歳以下の方

昨年度、生活習慣病予防健診を受診された方には、「住民健診受付票」を配付します。

昨年度受診していない方でも受診できますので、受診を希望する方は、事前にお申し込みください。

#### 40歳以上で肺がん・胃がん・大腸がん・前立腺がん検診を受診希望する方

がん検診は国民健康保険加入以外の方も受診できますので、受診を希望する方は、**事前にお申し込みください。**

#### 40歳から74歳で国民健康保険に加入している方

特定健診を受診の際に「特定健診受診券(みどり色)」「住民健診受付票」「健康保険証」を持参してください。

#### 40歳から74歳で国民健康保険以外の医療保険に加入している方

市で実施する集団健診(特定健診)の受診を希望する方は、**加入している医療保険者に受診方法を確認のうえ、特定健診受診券と健康保険証を持参し**、下記の日程で受診してください。(特定健診受診券・健康保険証がない場合は、集団健診(特定健診)は受診できません)

#### 75歳以上または後期高齢者医療保険に加入している方

昨年度、高齢者健診を受診された方には、「高齢者健診受診券」を配付します。

受診の際に「高齢者健診受診券」「後期高齢者医療被保険者証」を持参してください。

なお、治療中の方は医療機関での治療を優先してください。

### <大宮地域>

○健診項目 生活習慣病予防健診、特定健診、高齢者健診、結核・肺がん検診、胃がん検診、大腸がん検診、前立腺がん検診、肝炎ウイルス検診、喀痰検査

月 日	受付時間	対 象 区		場 所
10月6日(金)	7:00~ 7:45	三美		西部総合公園体育館
	7:45~ 8:30	小野	原第一・原第二・高ノ倉・宮下・宮内・埜	
	8:30~ 9:00		滝ノ上・中道・前山・大林・雇用促進住宅・班未加入	
	9:00~ 9:45	小場	古宿更生・古宿相互・宮本・宮下・新町元・班未加入	
	9:45~10:15		西城・内宿・宿道東・宿新生・共和・上町・富士坂	
	10:15~10:45		新町第一・新町親和・新町中・滝沢・福山・富河原・高峯・城内	
	10:45~11:00		上記地区以外の方	



月 日	受付時間	対 象 区		場 所
10月7日(土)	7:00~ 8:00	泉	新道12~15・権現団地・警察官舎・片根住宅・泉ニュータウン・班未加入	総合保健福祉センター(かがやき)
	8:00~ 8:30		本郷1~3・新道1~4	
	8:30~ 9:30		新道5~11	
	9:30~10:30	宇留野台		
	10:30~10:45	上記地区以外の方		

※受付時間は、受診者の人数により前後することがあります。

**申込・問 かがやき 健康推進課健康推進G ☎54-7121**

**<美和地域>**

○対 象 者 美和地域にお住まいの方で、5月~8月の住民健診未受診の方

○健診項目 生活習慣病予防健診、特定健診、高齢者健診、結核・肺がん検診、大腸がん検診、前立腺がん検診、肝炎ウイルス検診、喀痰検査

月 日	受付時間	対 象 区	場 所
10月2日(月)	9:30~11:30	美和地域の未受診者	美和工芸ふれあいセンター ※胃がん検診なし
	13:30~14:30		

※受付時間は、受診者の人数により前後することがあります。

**申込・問 美支 総合窓口・地域振興G ☎58-2111**

**<夜間健診のご案内>**

9月7日(木)に常陸大宮市の全地区の方を対象に、夜間健診を実施します。16:30~19:30の受付時間ですので、昼間は仕事で健診が受けられない方もぜひ受診しましょう。受診を希望する方は、事前に健康推進課(かがやき)にお申し込みください。

**申込・問 かがやき 健康推進課健康推進G ☎54-7121**

**市内保育園等給食食材の放射性物質測定結果**

7月に実施した公立保育所及び民間保育園等の給食食材の測定結果をお知らせします。

**【検査条件】** 使用機器：日立アロカメディカル株式会社製 CAN-OSP-NA1(簡易検査機器)  
 検 査 法：NaI(Tl)シンチレーションスペクトロメータ 検査時間：30分間  
 (2段書きになっている場合は、上段が2・3週、下段が4・5週に検査しています)

保育所(園)名	検体名	検査結果(Bq/Kg)		保育所(園)名	検体名	検査結果(Bq/Kg)	
		セシウム134	セシウム137			セシウム134	セシウム137
大賀	じゃがいも	検出せず	検出せず	あゆみ	にんじん	検出せず	検出せず
	なす	検出せず	検出せず		にんじん	検出せず	検出せず
山方	きゅうり	検出せず	検出せず	大宮みのり	なす	検出せず	検出せず
	なす	検出せず	検出せず				
美和	精米	検出せず	検出せず	野上	じゃがいも	検出せず	検出せず
	きゅうり	検出せず	検出せず		大根	検出せず	検出せず
大宮聖愛 大宮聖慈	キャベツ	検出せず	検出せず	緒川げんき	白菜	検出せず	検出せず
	にんじん	検出せず	検出せず		なす	検出せず	検出せず
さくら	トマト	検出せず	検出せず	御前山	じゃがいも	検出せず	検出せず
	にんじん	検出せず	検出せず		なす	検出せず	検出せず
ひまわり	にんじん	検出せず	検出せず				
	たまねぎ	検出せず	検出せず				

※「検出せず」とは、放射性セシウムが存在しないか、検出限界値未満のことです。

検出限界値は、測定する食材及び条件により差が出ます。

測定の結果、放射性セシウム134・137の測定値が100Bq/Kg(国が定めた基準値)を超えた場合は、その食材の使用を中止します。

**問 本庁 子育て課子育てG ☎52-1111 内線140**

## 平成29年就業構造基本調査

10月1日現在で就業構造基本調査を実施します。

### ○就業構造基本調査とは？

統計法に基づく基幹統計調査として国が実施する重要な統計調査で、日本の就業・不就業の実態を明らかにすることを目的としています。

### ○調査対象

無作為に選ばれた全国の約52万世帯で、その世帯にふだん住んでいる15歳以上の世帯員約108万人です。

調査対象地区：下町の一部、宇留野の一部、上岩瀬の一部、田子内町の一部、東野の一部、鷹巣の一部、下伊勢畑の一部、高部の一部、山方の一部、盛金の一部

調査員証を身に付けた調査員が、調査対象地区の世帯を把握するために、世帯を訪問します。

調査をお願いする世帯が決まりましたら、9月下旬に調査員が伺い、調査書類をお配りします。

### ○回答方法

「紙の調査票」または「オンライン」による方法があります。

「オンライン」では、パソコンやスマートフォンを使って、簡単にインターネットで回答することが可能です。

### ○「かたり調査」にご注意ください。

金銭を要求することや、銀行口座・クレジットカード番号をお聞きすることはありません。

政府の統計調査をよそおった不審な訪問者や、不審な電話・電子メールなどにご注意ください。

【就業構造基本調査ホームページ】 <http://www.stat.go.jp/data/shugyou/2017/index.htm>

**問 本庁 総務課情報・統計グループ ☎52-1111 内線317**

## 日曜結婚相談会

市では、毎月第3日曜日に結婚相談会を開催しています。

結婚したくてもなかなか出会いの機会がないという方に、結婚相談員が親身になって対応します。

相談会は予約優先となりますので、できるだけご予約のうえ、ご来場ください。

○期 日 9月17日(日)

○時 間 9:00～17:00

(受付/9:00～16:00)

○場 所 おおみやコミュニティセンター  
2階研修室3

※10月の開催日は15日(日)です。

予約・問 本庁 こども課こどもG

☎55-8069(直通)

✉ [marriage@city.hitachiomiya.lg.jp](mailto:marriage@city.hitachiomiya.lg.jp)



## 金婚・ダイヤモンド婚に該当する方はお申し出ください！

社会福祉協議会では、結婚50年・60年・70年を迎えるご夫婦にお祝いとして記念品(記念写真1セット)を贈呈します。次の要件に該当する方は、9月1日(金)までに、お住まいの地区担当民生委員に申し出てください。

○金婚(50年)該当者の要件

平成29年1月1日から12月31日までに、結婚50年を迎えるご夫妻(昭和42年1月1日から12月31日の間に婚姻)

○ダイヤモンド婚(60年)該当者の要件

平成29年1月1日から12月31日までに、結婚60年を迎えるご夫妻(昭和32年1月1日から12月31日の間に婚姻)

○ダイヤモンド婚(70年)該当者の要件

平成29年1月1日から12月31日までに、結婚70年を迎えるご夫妻(昭和22年1月1日から12月31日の間に婚姻)

問 社協 本所総務係 ☎53-1125

(〒319-2254 北町388-2 常陸大宮市総合保健福祉センター(かがやき)内)

<記号の見方>

問：問い合わせ先 申込：申し込み先 本庁：常陸大宮市役所 山支：山方支所 美支：美和支所 緒支：緒川支所

御支：御前山支所 教委：市教育委員会 教山：山方分室 教美：美和分室 教緒：緒川分室 教御：御前山分室

かがやき：総合保健福祉センター(かがやき) 社協：社会福祉協議会 G：グループ

**水戸ホーリーホックが常陸大宮市民を公式戦に無料招待します**

9月30日(土)に行われる、明治安田生命J2リーグ第35節松本山雅FC戦において「常陸大宮市招待デー」が開催されます。事前申し込み不要です。この機会にぜひ、水戸ホーリーホックを応援に行こう！

- 対象試合 水戸ホーリーホックVS松本山雅FC
- 日 時 9月30日(土) 15:00キックオフ(チケット引き換えは正午より開始予定)
- 場 所 ケーズデンキスタジアム水戸

※試合当日、スタジアム正面玄関付近に特設するブースで、免許証や学生証等、在住・在学を証明できるものを提示してください。

**問 株式会社フットボールクラブ水戸ホーリーホック事業チーム ☎029-212-7700**

**募 集**



平成29年 8:00~正午  
**9月23日(土)** 小雨決行

●前小屋城跡、宇留野城跡、部垂城跡のほか、国史跡指定が決まった「泉坂下遺跡」がウォーキングのルートにあり、現地を見ながら専門家による歴史解説が受けられます。

- 日 時 平成29年9月23日(土)市役所北側玄関前8:00集合、正午終了予定
- ル ー ト 市役所～泉坂下遺跡～前小屋城跡～宇留野城跡～部垂城跡～市役所
- 対 象 者 どなたでも参加できます(市外の方も可)。
- 募 集 人 数 50名程度
- 参 加 費 200円 ※保険代含む、当日徴収
- 持 ち 物 汗拭きタオル、飲み物
- 申 込 方 法 申込書に必要事項を記入のうえ、直接またはFAXでお申し込みください。
- 申 込 期 間 8月25日(金)～9月19日(火)
- そ の 他 雨天時は、翌日に延期となります。態度決定は、参加者各自で当日朝6:40以降に、事務局携帯電話080-8859-4581までお問い合わせください。



ウォーキングのガイド役を務める市スポーツ推進委員の皆さん。(左から)松浦委員、相田委員、河西委員、堀江委員、海老根委員。○内は、前川辰徳市史編さん部会員。

**申込・問 教委 文化スポーツ課文化・スポーツG ☎52-1111 内線342 FAX 53-6502**

..... き り と り (FAXの際はきりとり不要) .....

**ふるさと再発見ウォーキング参加申込書**

ふりがな 氏 名	住 所	電 話 番 号	年 齢
.....	〒	☎	歳
.....	〒	☎	歳

※本申込書の個人情報については、目的以外には一切使用しません。



# マタニティフィットネス 参加者募集！

## ママも赤ちゃんも健康に！

～マタニティヨガやピクスで  
運動不足を解消しよう～



フィットネスインストラクター  
関口 雅代 氏

### <マタニティフィットネス参加者募集>

○期 日 9月13日(水)、10月19日(木)、11月15日(水)

○時 間 9:30～10:30(集合 9:10)

○場 所 総合保健福祉センター(かがやき)

○対 象 者(市内在住者)

・妊娠16週以降の方

※ただし、下記①～③に該当する方は対象となりません。

①医師から妊娠経過に異常があると診断されている方

②現在異常がなくても、流産を過去に3回以上繰り返している方

③正常妊娠であっても医師が運動を勧めていない方

・これから妊娠を希望する方

・産後1年未満の方

○募集人数 10名程度 ※事前の予約が必要です。

○持 ち 物 タオル、飲み物、親子(母子)健康手帳、スニーカー(室内用)

※動きやすい服装でお越し下さい。

<妊娠中の方>

妊娠経過証明書、同意書兼参加申込書兼問診票(どちらも初回のみ)

○講 師 日本マタニティフィットネス協会

フィットネスインストラクター 関口 雅代 氏

※講師は変更になる場合があります。

○参 加 費 無料

○申込方法 開催日前日までに電話または下記のQRコードでお申し込みください。また妊娠中の方は、当日までに妊娠経過証明書(産婦人科に発行してもらうもの)、同意書兼参加申込書兼問診票(本人が書くもの)の提出が必要になります。各様式は健康推進課窓口で配布または市ホームページからダウンロードしてご利用ください。

※妊娠経過証明書発行にあたり料金が発生する場合は、全額自己負担となりますのであらかじめご了承ください。

申込・問 かがやき 健康推進課母子保健G ☎54-7121



スマートフォン用



携帯電話用





### 普通救命講習会 I 参加者募集

この講習会は、心肺蘇生法(自動体外式除細動器<AED>の使用法を含む)や異物除去、止血法に関する知識と技術を習得します。

- 日 時 9月30日(土) 9:00~正午
- 場 所 消防本部3階多目的室
- 対 象 者 15歳以上の方
- 募集人数 15名
- 受付期間 9月4日(月)~25日(月)
- 受 講 料 無料

※講習修了証を発行します。

**申込・問** 消防本部東消防署救急G  
☎54-0119 FAX 53-2043

### 【ひたまる25】基礎からの筋トレ教室

スポーツクラブひたまる25では、ダンベルやバーベル、マシン等を活用し、正しいフォームで安全な筋力トレーニング教室を開催します。この機会に筋トレを始めてみませんか。

- 日 時 【全5回・月曜日】 9月25日、10月2日、11月6日、11月20日 19:00~20:00
- 場 所 旧大場小学校教室
- 対 象 者 市内在住または在勤の18歳以上の方
- 講 師 高桑 誠先生(いずみ腰痛センター)
- 参 加 費 3,000円(保険料を含む、初日に徴収。会員は半額)
- 募集人員 15名(先着順)
- 持 ち 物 上履き、汗拭きタオル、飲み物
- 申込方法 下記申込書に必要事項を記入のうえ、スポーツクラブひたまる25事務局へFAX、またはメール、申し込みフォームでお申し込みください。
- 申込期間 8月28日(月)~定員に達するまで
- そ の 他 参加の可否については、申込内容の確認後、速やかにFAXの方は通知ハガキで、メール及び申し込みフォームの方はメールで通知します。

**申込・問** スポーツクラブひたまる25事務局

☎55-9666 FAX 55-9667

✉ hitamaru25@ab.wakwak.com

申し込みフォーム

<https://ws.formzu.net/fgen/S67032926/>



..... き り と り (FAXの場合はきりとり不要) .....

#### 基礎からの筋トレ教室参加申込書

ふりがな氏名	住 所	電話番号
.....	〒 .....	☎ .....
.....	〒 .....	☎ .....

※本申込書の個人情報については、目的以外には一切使用しません。

### 緑のカーテンコンテスト参加者募集

市環境市民会議では、地球温暖化対策の一層の推進を図るため、「緑のカーテンコンテスト」を実施します。夏の間育てた「緑のカーテン」の写真とコメント等を下記の応募方法に従いお送りください。

- 応募方法  
育てた「緑のカーテン」の全景写真1枚(カラー写真[A4版相当]、メールの場合は3メガバイト以下)に植物の種類とコメント、住所、氏名、連絡先を明記してお送りください。  
※優秀な取組みについては、賞品を贈呈します。
- 展示会の開催  
応募いただいた作品は、市役所ロビー等で展示を行います。  
※作品(写真等)は返却しませんので、ご了承ください。
- 応募締切 10月5日(木) ※当日消印有効
- 応募方法

- ①窓口で応募する場合  
本庁生活環境課または各支所へ直接持参
  - ②郵送で応募する場合  
〒319-2292常陸大宮市中富町3135-6  
市役所生活環境課内 常陸大宮市環境市民会議
  - ③メールで応募する場合  
常陸大宮市生活環境課  
メール kanky@city.hitachiomiya.lg.jp
- 応募・問** 常陸大宮市環境市民会議(本庁生活環境課内)  
☎52-1111 内線122

### 子育て広場「産後ヨガ講座」参加者募集

ヨガの講師をしている野上紀美子さんを講師に迎え、産後ヨガを行います。寝かせたお子さんのそばで行います。ヨガをとおして心身のリフレッシュを図りませんか。

- 日 時 9月21日(木) 10:30~11:30  
(集合/10:10)
- 場 所 総合保健福祉センター(かがやき)2階  
※総合保健福祉センター(かがやき)の駐車場が満車の場合は、おおみやコミュニティセンター裏の駐車場をご利用ください。
- 対 象 者 保育所(園)に通っていない1歳未満児とその親
- 募集人数 先着15組  
※予約が必要です。予約をしていない方の当日の参加はできません。  
また、この日の講座中は、広場を閉鎖します。
- 持 ち 物 タオル、飲み物等
- 服 装 ジャージ等動きやすい服装
- 申込方法 直接または電話でお申し込みください。
- 申込期間 8月29日(火)~9月20日(水)

**申込・問** 子育て広場 ☎53-1401  
[総合保健福祉センター(かがやき)内]  
受付時間/火・水・木曜日 10:00~16:00  
※開設時間外は本庁こども課へ転送されます。

## 自衛官等募集

受験種目	防衛大学	防衛医科大学	
	前期	医学科学生	看護学科学生
受験資格	18歳以上21歳未満の方 高卒者(見込含む)または高専3年次修了者(見込含む)		
受付期間	9月5日(火)～29日(金)		
試験期日	1次：11月4日(土)・5日(日) 2次：12月5日(火)～9日(土) (いずれか指定する日)	1次：10月28日(土)・29日(日) 2次：12月13日(水)～15日(金) (いずれか指定する日)	1次：10月14日(土) 2次：11月25日(土)～26日(日) (いずれか指定する日)
特徴	自衛隊組織のリーダーとなる幹部自衛官を育成するコースです。	医師という立場で平和に寄与する幹部自衛官を育成するコースです。	看護師・保健師である幹部自衛官を育成するコースです。

※自衛官候補生(男子・女子)についても年間を通じて募集しています。

試験会場は別途通知します。詳細は下記にお問い合わせください。

**申込・問** 自衛隊茨城地方協力本部 日立出張所 ☎0294-21-1524 **HP** <http://www.mod.go.jp/pco/ibaraki>

## イベント

### 認知症カフェ「ほほえみ交流会」

認知症の人を地域で支える常陸大宮市グループホーム連絡協議会と認知症地域支援推進員により、認知症の方も地域でイキイキと生活を続けるための交流会と相談会を開催します。

○日 時 9月26日(火)14:00～16:00

○場 所 総合保健福祉センター(かがやき) 2階ボランティア室

○対象者

- ① 認知症の方を支援するご家族
- ② 物忘れがあって心配な方
- ③ 認知症に関心のある方

○参加費 無料

**問** 常陸大宮市グループホーム連絡協議会事務局 (グループホームカサブランカ内) 担当 齊藤

☎53-5675

後援・**問** 本庁 介護高齢課介護・高齢者福祉G

☎55-8070



### 第27回花立山星まつり

「宇宙ロマン夜空の祭典、都市と農村を結ぶ交流フェア」と題して、下記のイベント等を行いますので、ぜひご来場ください。

○日 時 9月23日(土) 15:00～19:30

【小雨決行】

○場 所 花立自然公園

○内 容

- ・花立山天文台「美スター」と手作り82cm望遠鏡公開
- ・各種模擬店
- ・お楽しみ抽選会
- ・スペースアスレランド無料開放
- ・手作り望遠鏡教室
- ・星空コンサート
- ・天然プラネタリウム☆星空解説

※イベントの内容は変更になる場合があります。

#### 〈交通規制にご協力ください〉

第27回花立山星まつり開催に伴い、花立自然公園付近の道路を次のとおり交通規制します。皆さんには大変ご迷惑をおかけしますが、ご協力をお願いします。

○日 時 9月23日(土) 14:00～21:00

○規制区間

星まつり会場に通じる市道花立線を、旧不二サッシ工場側のT字路から国道293号までの区間(国道側進入禁止)を一方通行とします。

**問** 花立山星まつり実行委員会

(花立自然公園管理事務所内) ☎58-2277

**指定文化財集中曝涼  
ボランティアスタッフ募集**

ふだんは見ることのできない寺社の宝物等の指定文化財を、保存のための虫干しを兼ねて一般公開する「指定文化財集中曝涼」を今年も開催します。

この曝涼事業をお手伝いしていただけるボランティアスタッフを募集します。来場者に各公開場所の文化財の魅力を存分にアピールしましょう(事前に説明会を開きます。初心者大歓迎!)

○公開日時 10月21日(土)・22日(日)  
9:00~16:00

○公開場所

甲神社(下町・県指定の佐竹義昭奉加帳ほか)、阿弥陀院(国長・県指定の阿弥陀三尊像ほか)、善徳寺(鷲子・市指定の本堂ほか)、鷲子山上神社(鷲子・県指定の本殿ほか)、高部宿周辺(高部・諏訪神社、岡山家三階櫓「喜雨亭」ほか)

○内 容

入場者受付、会場整理、文化財の解説 等

○対 象 高校生以上

○そ の 他

無償ボランティアとなります。

○申込期限 9月22日(金)

○申込方法

「集中曝涼ボランティア希望」と申込書に、氏名・住所・電話番号を記入し、FAX、メールでお申し込みください。

**申込・問 教委 文化スポーツ課文化・スポーツG**

☎52-1111 内線343 FAX 53-6502

✉ bunsupo@city.hitachiomiya.lg.jp

..... きりとり(FAXの場合はきりとり不要) .....

**集中曝涼ボランティア申込書**

ふりがな 氏 名	住 所 電話番号	性別 年齢
	〒	
	☎	歳
	〒	
	☎	歳

\*本申込書の個人情報については、目的以外には一切使用しません。

**山方地域にお住まいの方へ  
「高尾山」軽登山参加者募集について**

○日 時 9月30日(土)小雨決行

6:30出発(19:00帰着予定)

○出発場所 山方支所前 ※大型バス2台

○場 所 東京都八王子市

○コ ー ス 高尾山登山コース

ミシュランの三ツ星にも認定されたハイキング・トレッキングの名所。今回の表参道コースは、薬王院、山頂に繋がっていて参拝や歴史も楽しめます。

道中にはお店やさる園などの観光スポットもあるのでゆっくりと高尾山を楽しみながら山頂をめざすことができます。

○参加対象 山方地域に居住または勤務の方

※小学生以下の方は、保護者の同伴が必要です。

○参 加 費 3,000円(小学生以上)

○募集人員 80名(定員になり次第締切)

○申込方法

申込書に記入のうえ、山方事務所へ直接またはFAXでお申し込みください。なお、申込書以外でのお申し込みの場合は住所・氏名・年齢・電話番号をお伝えください。

○申込期限 9月15日(金)まで

○主 催 山方体育協会

○そ の 他

飲み物・雨具・杖等は各自準備してください。

歩きやすい服装・滑りにくい靴でご参加ください。

**申込 教山 ☎57-2903 FAX 57-3990**

**問 中島勤 ☎090-8847-9363**

..... きりとり(FAXの場合はきりとり不要) .....

**山方地域軽登山参加申込書**

ふりがな	電話
氏 名	年齢
住 所	〒
ふりがな	電話
氏 名	年齢
住 所	〒
ふりがな	電話
氏 名	年齢
住 所	〒

\*本申込書の個人情報については、目的以外には一切使用しません。



# かわフラザの

# 竹あかり

平成29年 9月30日(土)・10月1日(日)  
会場:道の駅常陸大宮(かわフラザ)

たくさんの竹あかりが  
会場を幻想的に照らします。

## 竹あかりライトアップ

- 日にち 9月30日、10月1日
- 時間 17:30(点灯式)  
~20:00
- 場所 かわフラザ親水広場  
\*雨天時イベント広場

道の駅レストラン・フードコートも  
延長して営業しております。  
\*ラストオーダー19:30

みんなで作る竹あかり!  
★ボランティア★  
★大募集★

- ①竹あかり  
設置ボランティア(9月30日のみ)  
点灯ボランティア
- ②会場を盛り上げる演奏者

地元の竹で作る!

## マイちょうちん

- 午前の部 10:00~11:30
- 午後の部 14:00~15:30
- 場所 かわフラザ多目的室
- 参加費 300円
- 定員 各回25名程度

自分だけのちょうちんをもって  
夜のかわフラザを楽しもう!

主催:かわフラザ・竹あかり実行委員会

(道の駅常陸大宮・茨城大学小原ゼミ・大賀地域活性化協議会)

道の駅のホームページやfacebook、twitter(@KawaplazaKanri)、  
茨城大学小原ゼミfacebookでも情報を発信しています。ぜひご覧ください!

🔍 道の駅 かわフラザ

🔍 facebook 茨城大学 小原ゼミ

\*このイベントは大好きいばらき地方創生応援事業の助成金を受けて実施しています。



# かわプラザの竹あかり

## イベントスケジュール

10:00～  
場所：多目的室

**地元の竹で作る！マイちょうちん！①** **2日間**  
地元の竹を使って手持ちの「ちょうちん」を作ります。  
自分だけの「ちょうちん」を持って夜の親水広場を楽しみましょう！



＊ちょうちんのイメージ

14:00～  
場所：多目的室

**地元の竹で作る！マイちょうちん！②** **2日間**

14:00～  
場所：親水広場

**みんなで並べよう！竹あかり！**  
みんなで竹あかりを並べます！  
飛び入り参加、  
お手伝い大歓迎！ **9月30日のみ**



15:30～

**竹あかり演奏会**  
生音による市民演奏会を企画しています。  
パフォーマー随時募集中！  
＊日程は応募状況により変更があります。 **2日間を予定**

17:30～  
場所：親水広場

**みんなで灯りをつけよう！竹あかり点灯式** **2日間**

**久慈川の竹林** かわプラザをはじめ、久慈川沿いには多くの竹林があります。これは人々の暮らしを水害から守るために昔の人の手によって植えられたものであり、歴史的な意味のある竹林ですが、近年ではどうやってこれを管理していくかが地域の課題の一つにもなっています。そんな中、道の駅周辺地区では竹林整備活動が開始され地域住民の手によって再生され始めています。

**かわプラザの竹あかり** かわプラザでは茨城大学と連携をしながら、「魅力向上」や「地域づくりの拠点機能の向上」を図る活動を行っています。その活動の一つである「かわプラザの竹あかり」は連携する茨城大学生のアイデアから生まれたイベントです。地域の竹を活用した「竹あかり」イベントを通して、道の駅周辺地域の皆さんや道の駅を訪れる方々など、多くの人に「久慈川の竹林」について知ってもらい、新たな「地域資源」としての可能性を考えるきっかけになればと考えています。昨年は地域の皆さんのご協力のもと、約1200個の竹あかりを用意しました。今年はさらなる規模の拡大をめざして準備を進めています。



## ボランティア募集中！

### ①設置・点灯ボランティア

- 設置ボランティア 9月30日 (14:00～17:30)
  - 点灯ボランティア 2日間 (17:30～20:30)
- 老若男女は問いません。作業時間内(14:00～20:30)に作業場付近のテントにて受付をお願いいたします。係の者が作業の説明を行います。

### ②演奏会出演者

- 当日15:30～20:00の間で、竹あかり会場にて楽器などの演奏をしてみたい！という個人や団体の方を募集します。日頃の練習の成果を発表してみませんか？
- 演奏時間...30分程度
  - 音響機材等を必要としない、または、自前で準備ができる方
  - 申し込み方法...道の駅HPより申込用紙をダウンロードのうえ（インフォメーションカウンターにもあります）、必要事項（出演日時、グループ名、曲目など）を記入し、道の駅へFAXかメール、又はインフォメーションカウンターまで持参してください。
  - 募集期間 8月25日(金)～9月25日(月) 17:00まで

【お問い合わせ先】道の駅常陸大宮(かわプラザ)  
TEL: 0295-58-5038 FAX: 0295-58-5039  
e-mail: info@michieki-hitachiomiya.jp

## オカリーナの森リニューアル記念

# 2017 秋 宗次郎森の音楽会 in 常陸大宮

森の静けさの中に響き渡るオカリーナの音色をお楽しみいただく、「2017 秋 宗次郎森の音楽会 in 常陸大宮」(主催：常陸大宮市)を開催します。野外音楽堂での演奏会は、宗次郎氏の奏でるオカリーナの音色と小鳥たちのさえずりがとても心地よく、豊かな自然の中で癒やしのひとときを過ごすことができます。

また、今回の音楽会はオカリーナの森リニューアルを記念して、宗次郎氏がパーソナリティを務めるラジオ番組「宗次郎 オカリーナの森から」の公開収録も併せて行います。

公開収録では、オカリーナ講座を開講予定ですので、オカリーナ(アルトC管)をお持ちの方は、持参してください。皆さんの参加をお待ちしています。

**【日時】 10月15日(日) 開場/12:30**

ラジオ公開収録 13:20

演奏会 15:00~16:00

※演奏会からの参加も可能です。

**【場所】 オカリーナの森 野外音楽堂**

※悪天候の場合は緒川総合センターに変更になります。



### 【チケットの販売について】

○販売期間 9月10日(日)初日 9:00~正午  
9月11日(月)以降平日 8:30~17:15

○販売枚数 130枚

○販売金額 2,000円【全席指定】

○販売窓口 地域創生課

(電話による予約販売は行いません)

※販売枚数は、お一人様4枚までとします。

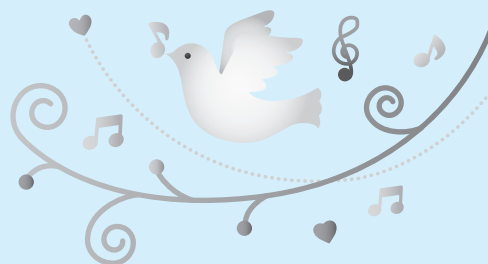
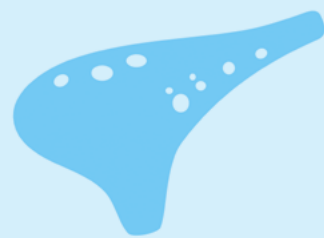
※未就学児の入場はご遠慮願います。

### 【駐車場】

オカリーナの森小瀬沢駐車場または緒川支所職員駐車場

※チケット発売時に駐車券を発行します。緒川支所に駐車の方は、バスによる送迎となります。

問 本庁 地域創生課地域づくり推進G ☎55-7600





# はや ちよっぴり早い ハロウィン パーティー

**対象**  
4才～小学3年生  
女の子とその保護者  
募集人数 150人

**2017.10.15(日) AM9:30 集合!!**  
10:10～11:30 こんにちは おともだち  
ハロウィンクラフトをつくりました

11:30～12:15 昼食  
12:15～13:45 ハロウィンパーティー  
14:00 解散

**参加費**  
¥300  
(教材・保険代)

**集合**  
日立市神峰公園  
頂上展望台  
日立市宮田町5-2-25  
**雨天決行**  
当日連絡先  
TEL 090-8114-4564  
(うすい)

持ち物 はさみ・えんぴつ1本・おにぎり・水筒  
服装 動きやすい服装・運動靴・帽子  
お問い合わせ・お申し込み先  
一般社団法人 ガールスカウト茨城県連盟  
TEL:029-226-5438・FAX:029-221-7156  
E-mail: gsibraki@alto.ocn.ne.jp

☆申込方法  
お名前(ふりがな)・ご住所・お電話番号  
生年月日・学年を、上記宛FAXまたはE-mail  
でお送りください。

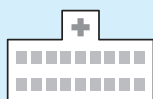
主催 一般社団法人 ガールスカウト茨城県連盟  
水戸市緑町1-1-18県立青少年会館内  
後援 茨城県教育委員会  
日立市教育委員会・高萩市教育委員会  
常陸太田市教育委員会  
常陸大宮市教育委員会



## 御前山・那珂川カヌーフェスティバル2017 開催

- 日 時 9月17日(日) 雨天決行(荒天時中止)  
 8:00～ 受付(道の駅かつら前)  
 9:30～ カヌー川下りツアー・ラフティング川下りツアー  
 13:00～ カヌー体験・ラフティング体験  
 ※自然災害・交通事情等により、一部内容・時間等を変更することがあります。
- 場 所 道の駅かつら(東茨城郡城里町御前山37)  
 下伊勢畑から東茨城郡城里町御前山の那珂川 約2km
- 募集人数  
 午前の部 カヌー川下りツアー：30名、ラフティング川下りツアー：80名【特設WEBサイトから申し込み】  
 午後の部 カヌー体験：60名、ラフティング体験：160名【当日受付有】
- 参加条件  
 小学生以上(参加同意書等条件有り)。保護者で同乗する方も申し込みが必要。  
 10歳以下は保護者と2人乗りカヌー(先着5組)
- 参加費  
 カヌー川下りツアー 大人2,000円・子ども(中学生以下)1,000円  
 ラフティング川下りツアー 大人2,000円・子ども(中学生以下)1,000円  
 カヌー体験・ラフティング体験 500円(大人子ども同一料金)  
 ※保険料等含む・昼食代は含まれません。
- 申込期限 9月10日(日) ※先着順で定員になり次第締切。
- 申込方法 ストームフィールドガイドWeb サイト(<https://storm.cx>)から申し込みください。

**問 本庁 商工観光課観光振興G ☎52-1111 内線274**  
**城里町まちづくり戦略課 ☎029-288-3111 内線224**



電話で確認してからお出かけください。

### ◆休日・祝日の当番医◆ 8/27～9/24

\*病院名・電話番号

	市 内(市外局番0295)	那須烏山市(市外局番0287)	茂木町(市外局番0285)
8/27	丹治医院 ☎53-2115	山野クリニック ☎84-3850	吉永医院 ☎63-2303
9/3	小泉医院 ☎52-0116	南那須青木医院 ☎88-6211	今井医院 ☎63-0320
10	志村大宮病院 ☎53-1111	阿久津クリニック ☎83-2021	さとう耳鼻咽喉科クリニック ☎64-3341
17	岡崎外科医院 ☎52-0547	烏山台病院 ☎82-2739	茂木中央病院 ☎63-1151
18	エヌ・ティークリニック ☎53-8865	熊田診療所 ☎88-2136	もてぎの森「メディカルプラザ」 ☎64-1122
23	大曾根内科小児科 ☎52-0302	近藤クリニック ☎83-2250	桜井循環器科内科 ☎63-5131
24	丹治医院 ☎53-2115	佐野医院 ☎84-1616	今井医院 ☎63-0320

○市内の医療機関の診療時間は、9:00～13:00 です。

(当番医のやむを得ない都合により診療時間の変更や休診となることがあります)

○近隣市町村の医療機関については、直接お問い合わせください。また、常陸大宮市ホームページからも検索できます。

### ◆救急医療二次病院◆

常陸大宮済生会病院 ☎52-5151

○24時間体制で、重症患者を受け入れています。