



お知らせ版

No.362

2017(平成29年)

11/27

発行/常陸大宮市
編集/秘書広聴課
☎0295-52-1111

〒319-2292 常陸大宮市中富町3135-6
ホームページ <http://www.city.hitachiomiya.lg.jp/>
メールアドレス hishokou@city.hitachiomiya.lg.jp

お知らせ

- P2 ○不動産公売のご案内
- P2 ○要介護認定を受けた方へ
～障害者控除対象者認定のお知らせ～
- P2 ○市内保育園等給食食材の放射性物質測定結果
- P3 ○子宮頸がん・乳がん検診のお知らせ
- P3 ○上下水道料金の支払いは口座振替をご利用ください
- P4 ○浄化槽をお使いの皆さんへ
- P4 ○未登録の象牙ありませんか？
- P4 ○山方農林漁家高齢者センター
正月飾りの展示・販売
- P5-6 ○「第2回常陸大宮大賞」候補を推薦してください
- P7 ○平成29年 年末の交通事故防止県民運動
- P7 ○家計調査へのご協力をお願いします
- P7 ○第19回山方宿若あゆ駅伝大会開催と駅伝開催に伴う通行止めについて
- P8 ○休日窓口でのマイナンバーカード(個人番号カード)の交付について
- P8 ○市役所に返戻されたマイナンバー「通知カード」の受け取りについて
- P9 ○難病患者福祉見舞金について
- P18 ○休日・祝日の当番医(12/3～1/3)

募集

- P9 ○普通救命講習会 I 参加者募集
- P9 ○市臨時保育士バンクに登録しませんか
- P9 ○平成30年度文化活動事業費助成対象事業募集
- P10 ○マタニティフィットネス参加者募集
- P11-12 ○常陸大宮観光大使「AYureidei」募集
- P13-14 ○第3回男女共同参画川柳・標語・写真コンテスト
作品募集
- P18 ○常陸大宮済生会病院 院内デイケアボランティア募集

イベント

- P15 ○常陸大宮ゴルフスタンプラリー
- P16 ○第5回文書館カレッジを開催します
- P17 ○いばらきマリッジサポーター結婚相談会

市の主な施設

常陸大宮市役所(本庁)	52-1111
山方支所	57-2121
美和支所	58-2111
緒川支所	56-2111
御前山支所	55-2111
総合保健福祉センター(かがやき)	54-7121
水道課	52-0427
水道お客さまセンター	52-0427
下水道課	53-7250
教育委員会生涯学習課山方分室	57-2903
教育委員会生涯学習課美和分室	58-2142
教育委員会生涯学習課緒川分室	56-5111
教育委員会生涯学習課御前山分室	55-2116
教育支援センター(あゆみの広場)	54-2026
消防本部・東消防署	54-0119
西消防署	56-2119
大宮公民館	52-0673
山方公民館	57-2903
御前山市民センター	55-2116
文化センター・ロゼホール	53-7200
図書情報館	53-7300
緒川総合センター	56-5111
おおみやコミュニティセンター	53-5885
山方農林漁家高齢者センター	57-3963
美和工芸ふれあいセンター	58-2142
御前山保健福祉センター	55-2111
西部総合公園体育館	52-5223
歴史民俗資料館大宮館	52-1450
歴史民俗資料館山方館	57-2616
文書館	52-0571
おおみや広域聖苑	54-0202

12月の納税

固定資産税【3期】

国民健康保険税【7期】

介護保険料【5期】

後期高齢者医療保険料【6期】

納期限：12月25日(月)

お知らせ

不動産公売のご案内

茨城租税債権管理機構では、一般の方も参加できる入札により不動産の公売を実施しています。詳しい内容については、下記のホームページをご確認ください。

また、質問がありましたら、下記にご連絡ください。

○公売日時

平成30年1月9日(火)13:20~14:00
(受付/12:50~、説明/13:00~)

○公売場所

茨城県水戸合同庁舎2階大会議室
(水戸市柵町1丁目3番1号)

○公売対象不動産

売却区分番号 29-101

見積価額 1,210,000円

公売保証金 130,000円

財産の表示(登記簿による表示)
(建物)

所在 常陸大宮市野中町716番地2

家屋番号 716番2

種類 店舗 居宅 旅館

構造 鉄骨造亜鉛メッキ鋼板葺2階建

床面積 1階 403.33㎡

2階 313.02㎡

※中止になる場合があります。

問 茨城租税債権管理機構 ☎029-225-1221

HP <http://www.ibaraki-sozei.jp/>

要介護認定を受けた方へ

~障害者控除対象者認定のお知らせ~

65歳以上で介護保険の要介護・要支援認定を受けている方のうち、一定の基準を満たしている方は、税の障害者控除の対象となる場合があります。

この控除の適用を受けるには、「障害者控除対象者認定書」の交付を受けることが必要です。

認定書の交付を受けたい方は、本庁介護高齢課または各支所の窓口で申請してください。

※すでに認定書の交付を受けている方は、その認定書を使用できます(著しく心身の状態に変更がなければ今回申請の必要はありません)。

※障害者手帳をお持ちの方は、手帳の内容で控除となりますので、認定書の交付を受ける必要はありません。

○申請期限 平成30年1月31日(水)

申請・問 本庁 介護高齢課介護・高齢者福祉G

☎52-1111 内線176

山支 総合窓口・地域振興G ☎57-2121

美支 総合窓口・地域振興G ☎58-2111

緒支 総合窓口・地域振興G ☎56-2111

御支 総合窓口・地域振興G ☎55-2111

市内保育園等給食食材の放射性物質測定結果

10月に実施した公立保育所及び民間保育園等の給食食材の測定結果をお知らせします。

【検査条件】 使用機器：日立アロカメディカル株式会社製 CAN-OSP-NA1(簡易検査機器)

検査法：NaI(Tl)シンチレーションスペクトロメータ 検査時間：30分間

(2段書きになっている場合は、上段が2・3週、下段が4・5週に検査しています)

保育所(園)名	検体名	検査結果(Bq/Kg)		保育所(園)名	検体名	検査結果(Bq/Kg)	
		セシウム134	セシウム137			セシウム134	セシウム137
大賀	チンゲン菜	検出せず	検出せず	あゆみ	たまねぎ	検出せず	検出せず
	さつまいも	検出せず	検出せず		にんじん	検出せず	検出せず
山方	チンゲン菜	検出せず	検出せず	大宮みのり	ほうれん草	検出せず	検出せず
	小松菜	検出せず	検出せず		にんじん	検出せず	検出せず
美和	大根	検出せず	検出せず	野上	しめじ	検出せず	検出せず
	キャベツ	検出せず	検出せず		さつまいも	検出せず	検出せず
大宮聖愛 大宮聖慈	じゃがいも	検出せず	検出せず	緒川げんき	精米	検出せず	検出せず
	キャベツ	検出せず	検出せず		じゃがいも	検出せず	検出せず
さくら	きゅうり	検出せず	検出せず	御前山	じゃがいも	検出せず	検出せず
ひまわり	キャベツ	検出せず	検出せず		さつまいも	検出せず	検出せず
		にんじん	検出せず	検出せず			

※「検出せず」とは、放射性セシウムが存在しないか、検出限界値未満のことです。

検出限界値は、測定する食材及び条件により差が出ます。

測定の結果、放射性セシウム134・137の測定値が100Bq/Kg(国が定めた基準値)を超えた場合は、その食材の使用を中止します。

問 本庁 こども課こどもG ☎52-1111 内線140

子宮頸がん・乳がん検診のお知らせ

1月13日から2月18日までに実施する、子宮頸がん・乳がん検診の申し込みを行います。
今年度は子宮頸がん・乳がん検診の申込方法が変わりましたので、**受診を希望する方は、申込期間内に電話でお申し込みください。**

申込先	申込期間	検診日	場所
健康推進課(かがやき) ☎54-7121 平日8:30~17:15	12月4日(月)~ 15日(金)	1月13日(土)	総合保健福祉センター (かがやき)
		2月9日(金) ※保育あり	
		2月18日(日)	

都合により、「平成29年度 常陸大宮市各種健(検)診日程表」の掲載日程に一部変更がありますのでご了承ください。

○検診当日の受付時間

10:00~10:30 乳がん検診のみの方

12:30~13:00 乳がん検診+子宮頸がん検診、子宮頸がん検診のみの方

検診項目	対象年齢	個人負担金
子宮頸がん検診	20歳以上	500円
乳がん検診(超音波)	30~39歳(毎年) 40歳以上(奇数年齢)	500円
乳がん検診(マンモグラフィ2方向)	40歳~49歳(偶数年齢)	1,000円
乳がん検診(マンモグラフィ1方向)	50歳以上(偶数年齢)	500円

※年齢については、平成30年3月31日までに達する年齢です。

○検診当日持参するもの

バスタオル(乳がん検診希望者)、スカート(子宮頸がん検診希望者)、個人負担金
婦人科検診票(申し込みされた方に送付します)

○その他

- ・予約のない方の受診はできません。
- ・各日程受診可能人数を超えた場合は、別日程でお申し込みください。
- ・検診日程の変更・キャンセルは、必ずご連絡ください。
- ・子宮頸がん検診を医療機関で希望する方は、健康推進課へ電話でお申し込みください。後日「子宮頸がん医療機関検診受診券」を送付しますので、医療機関窓口で検診料1,500円をお支払ください。

申込・問 かがやき 健康推進課健康推進G ☎54-7121

上下水道料金の支払いは口座振替をご利用ください

上下水道料金の支払いに口座振替を利用すると、振替日に指定口座から自動的に料金が納入されます。支払いに行く手間や払い忘れもなく、大変便利です。

ぜひ、便利で安心な口座振替をご利用ください。

なお、預貯金残高が不足にならないよう、振替日前日までに入金をお願いします。振替日に振替できなかった場合再振替は行っておりませんのでご注意ください。

○振替日

毎月25日(土・日曜日、祝日にあたる場合は翌営業日)

※窓口での手続き後、口座振替が適用されるまでの1~2か月は、納付書でお支払いください。

○申込方法

次の金融機関(本店・各支店)の窓口でお申し込みください。

- ・常陽銀行 ・筑波銀行 ・茨城県信用組合 ・東日本銀行 ・常陸農業協同組合(支店のみ)
- ・水戸信用金庫 ・烏山信用金庫 ・中央労働金庫 ・ゆうちょ銀行、郵便局

○申し込みの際に必要なもの

- ・通帳など口座番号がわかるもの
- ・通帳の届出印
- ・お客様番号がわかるもの(納入通知書など)

※口座振替依頼書(申込用紙)は、市内の金融機関及び水道お客さまセンター・各支所にあります。

申込・問 水道お客さまセンター ☎52-0427

浄化槽をお使いの皆さんへ

浄化槽は、微生物などの働きを利用して生活排水をきれいにする装置です。そのため、浄化槽の機能を十分に発揮させるには、定期的な維持管理(保守点検・清掃)と法定検査が必要であり、法律により実施が義務付けられています。

適正な維持管理と法定検査を行い、浄化槽を正しく使っていただくよう協力をお願いします。

○保守点検

- ・浄化槽内の機器、送風機やタイマーなどの点検調査を行います。
また、消毒剤を定期的に補充し、放流先が不衛生にならないようにするのも重要な作業です。
- ・10人槽以下の家庭用浄化槽の場合、年3～4か月に1回行う必要があります。
- ・県に登録している保守点検業者に委託してください。

○清掃

- ・浄化槽内に溜まった汚泥などを抜き取るのが清掃です。
- ・年に1回以上(全ぼっ気方式は6か月に1回以上)行う必要があります。
- ・市町村の許可を受けた清掃業者に委託してください。

○法定検査

- ・浄化槽の保守点検・清掃がきちんと行われ、きれいな水が放流されているかを検査します。
- ・最初の検査は、浄化槽を使い始めてから3～8か月の間に1回行う必要があります。
- ・県指定検査機関である(公社)茨城県水質保全協会にお申し込みください。
(電話:029-291-4004)
- ・法定検査を受けていないご家庭には、県から受検指導文書が送付されます。また、県から委嘱された「茨城県水質保全監視員」が受検指導に伺う場合があります。

○一括契約システム

- ・保守点検、清掃、法定検査を一括して契約できる「一括契約システム」を、ぜひご利用ください。
- ・契約を仲介する保守点検業者、清掃業者または(公社)茨城県水質保全協会にお申し込みください。

○単純処理浄化槽から合併処理浄化槽への転換

- ・単独処理浄化槽は、トイレからの汚水のみを処理し、台所やお風呂からの生活雑排水はそのまま放流してしまいます。生活雑排水も併せて処理できる合併処理浄化槽に転換することで、放流する汚れの量を1/8に減らすことができます。
- ・身近な水環境の保全のため、合併処理浄化槽への転換をお願いします。
- ・浄化槽の設置には、補助金(転換の場合は加算あり)が交付されます(但し条件あり)。

問 茨城県生活環境部環境対策課 ☎029-301-2966

【設置補助金について】下水道課下水道G ☎53-7250

未登録の象牙ありませんか？

環境省では、国内にある象牙の在庫を把握しようとしています。

所持しているだけであれば違法ではありませんが、登録されていない象牙を売ったりあげたりするのは違法です。未登録の象牙をお持ちの方、まずは下記まで連絡をお願いします。

なお、所有者死亡による近親者への相続は違法になりません。ただし、その後販売等をする場合にはあらかじめ登録が必要です。

また、象牙以外の国際希少野生動植物種の登録も受け付けています。

※全形を保持した象牙のみが登録対象。印鑑やアクセサリーなど象牙製品は登録対象外。

問 象牙在庫把握キャンペーン事務局

☎03-6659-4660

(土・日曜日、祝日を除く 10:00～17:00)

山方農林漁家高齢者センター 正月飾りの展示・販売

山方農林漁家高齢者センター講座のわら細工では、正月飾りの展示・販売を行います。なくなりしだい終了となりますので、ご了承ください。多くの方のご来場をお待ちしています。

○日 時 12月23日(土)・24日(日)
9:00～16:00

○場 所 山方農林漁家高齢者センター
(山方530)

問 山方農林漁家高齢者センター ☎57-3963

「第2回常陸大宮大賞」候補を推薦してください

市では、国籍及び分野を問わず市の知名度・イメージを向上させるとともに、市民に活力と元気を与え「元気なまち常陸大宮づくり」につながる取り組みを行っている個人・団体を応援し、今後の期待も込めて表彰する「常陸大宮大賞」を平成28年度に設立しました。

第2回の大賞候補者について、皆さんの周りに「こんなすごい賞を受賞した」「こんな素敵な取り組みをしている」個人・団体等がありましたら、ぜひ推薦をお願いします。

○表彰対象

平成29年1月1日から平成29年12月31日までの期間中に、市の知名度・イメージを向上させるとともに、市民に活力と元気を与え、市の活性化の推進に貢献する取り組みを行っている個人及び団体とします。

例えば

- ・活動や実績が新聞や雑誌、テレビに取り上げられた
- ・全国的な規模の大会などで優勝または入賞した
- ・活動が評価され大臣等から表彰された
- ・常陸大宮市をPRするような活動を行っている(または行った)

など、分野(スポーツ、音楽、芸術、地域づくり等)、活動主体(個人、団体等)及び国籍は問いません。

○推薦受付期間

平成29年11月27日(月)から平成30年1月12日(金)まで(必着)

○推薦方法(自薦でも可)

「推薦書」を郵送、FAXまたはE-mailで送付してください。

あて先 常陸大宮市政策審議室秘書広聴課

郵 送 〒319-2292 常陸大宮市中富町3135-6

F A X 0295-53-6010

E-mail hishokou@city.hitachiomiya.lg.jp

※「推薦書」は市ホームページ(<http://www.city.hitachiomiya.lg.jp/>)からダウンロードできるほか、本庁秘書広聴課及び各支所総合窓口にも置いてあります。

○選考・表彰

- ・常陸大宮大賞選考委員会で審査・決定のうえ表彰いたします。
- ・受賞者・受賞団体には、賞状及び記念品を贈呈いたします。
- ※選考結果のお知らせは、表彰式等の公表をもって代えさせていただきます。

問 本庁 秘書広聴課広報戦略G ☎52-1111 内線312



第2回常陸大宮大賞 推薦書

1 推薦者(自薦のときは記入不要です)

氏 名	
住 所	
電話番号	

2 候補者

個人または団体名 (代表者氏名)	
住 所 (団体または代表者の住所)	
生年月日(個人) 設立年月日(団体)	
連 絡 先 (電話番号)	

3 活動年数または在職年数

--

4 取り組みの内容及び成果の概要

・取り組み内容がわかる資料(写真・新聞記事等)の添付をお願いします。

--

5 表彰受賞歴

--

6 推薦理由

--

※ご記入いただいた個人情報は、本表彰事業の目的以外には使用しません。

応募締め切り 平成30年1月12日(金)必着

平成29年 年末の交通事故防止県民運動

12月1日(金)～12月15日(金)

『自分から 着けるライトで 消える事故』

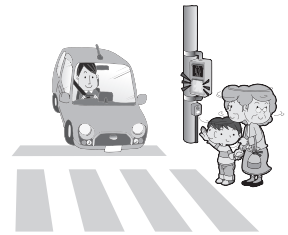
年末は、日没時間が年間を通じて最も早く、夕暮れ時から夜間にかけての交通事故の多発が懸念されるほか、忘年会など飲酒する機会が増え、飲酒運転による事故の発生も危惧されます。

このため、県民一人ひとりに広く交通安全思想の普及・浸透を図り、交通ルールの遵守と交通マナーの実践を習慣づけることにより、交通事故防止の徹底を図ります。

子どもと高齢者の交通事故防止

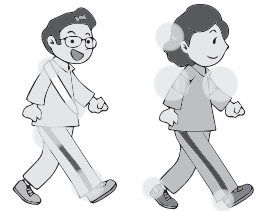
【特に注意すべきポイント：横断歩行者の保護】

- 常に進路の安全を確かめ、横断しようとしている歩行者を見かけたら、一時停止するなど横断者の保護に努めましょう。
- 道路を歩くときは、車に注意してまっすぐ歩き、道路を横断するときは、横断歩道のある場所で、必ず立ち止まって「右・左・右」の安全をよく確認してから渡りましょう。



夕暮れ時と夜間の交通事故防止

- 夕暮れ時は、早め(16:00頃)にライトを点灯し、こまめな上下切り替えなどを徹底し、交通事故防止に努めましょう。
- 反射材用品や明るい色の服装の着用を確認し合い、周囲に自分の存在を知らせて交通事故を未然に防ぎましょう。



飲酒運転の根絶

- 茨城県では平成28年中に、飲酒運転による交通死亡事故が21件発生し、24名の方が亡くなりました。これは、全国ワースト1位(県単位)という非常に深刻な事態です。
 - 飲酒運転は、単なる交通違反ではなく、悪質な犯罪です。一人一人が「飲酒運転を絶対にしない、させない」という強い意思を持ち、飲酒運転を根絶しましょう。
- ※自転車も車の仲間です。飲酒運転はやめましょう。



<実施機関等>

常陸大宮市交通安全対策推進協議会・一般財団法人茨城県交通安全協会大宮地区交通安全協会
常陸大宮市交通安全母の会連絡協議会・大宮地区安全運転管理者協議会・大宮警察署

問 本庁 安全まちづくり推進課安全まちづくり推進G ☎52-1111 内線114

家計調査へのご協力をお願いします

家計調査は、統計法で定められた統計調査です。家計簿などを記入していただくことによって、国民生活の実態を家計収支の面から明らかにするものです。

調査結果は、税金・年金・医療制度の改定や賃金の算定など、私たちの生活に関連する施策を検討する際の基礎資料として、国や地方公共団体などで幅広く活用されています。

秘密は厳守します。調査票の厳重な管理により、記入内容が外部に漏れることはありません。

調査対象として指定された地区内の各世帯へは、統計調査員が世帯の名簿の作成や調査票の記入の依頼のためにお伺いしますので、調査にご協力をお願いします。

問 茨城県統計課 物価家計G ☎029-301-2661

第19回山方宿若あゆ駅伝大会開催と駅伝開催に伴う通行止めについて

第19回山方宿若あゆ駅伝大会を開催します。選手の奮闘に応援をお願いします。

なお、駅伝に伴い、旧国道118号線の下記の区間が全面通行止めになります。

○期 日 12月24日(日) 雨天中止

○走 路 市役所山方支所前～JR山方宿駅前
(旧国道118号線 折り返しコース)

○スタート予定時間

・小学生低学年の部 9:40

・小学生高学年の部 10:30

○通行止めについて

区間：市役所山方支所前～JR山方宿駅前

(旧国道118号線)

時間：9:00～正午

問 教山 山方公民館 ☎57-2903

休日窓口でのマイナンバーカード (個人番号カード)の交付について

マイナンバーカード(個人番号カード)の交付申請をした方に、準備ができしだい順次交付通知書(はがき)を郵送しています。

通知書が届いたら、必要書類等を確認し、本人が市役所市民課窓口まで受け取りにお越しください。

○カードの交付について

カードは、平日及び木曜日の延長窓口に加え、市民課の休日窓口でも受け取ることができます。平日に受け取りに来られない方は、休日窓口をご利用ください。

※なお、休日窓口でカードの受け取りを希望する方は、電話での事前予約が必要です。

○休日窓口での交付について

【開設日時】

毎月第4日曜日(年末年始は除く)

9:00~正午、13:00~17:00

※電話で予約をする際に、その月の休日窓口開設日を再度確認してください。

【受取方法】

①平日に電話で休日窓口でのカード受け取りを予約してください。その際、受取希望日時、氏名、連絡先等をお知らせください。

(受付時間/月~金曜日8:30~17:15)

②予約した日時に、本人が窓口へ直接お越しください。

③受け取りに必要な書類を確認し、暗証番号を設定した後、カードを交付します。

※必要な書類等が不足した場合、カードが交付できませんので必ずご持参ください。

【受取時に窓口で必要なもの】

・交付通知書(はがき)

・通知カード

・本人確認書類(下記 **本人確認書類** 参照)

(15歳未満の方または成年被後見人に同行する法定代理人についても、本人と同様に本人確認書類が必要です)

・住民基本台帳カード(お持ちの方のみ)

・認印

本人確認書類

次のうち1点をお持ちください。

住民基本台帳カード(写真付)

運転免許証・パスポート・在留カード

特別永住者証明書

他官公署の発行した免許証許可証

(本人の写真にプレスもしくは割印したものや、特殊加工したものに限る)

左記の本人確認書類をお持ちでない方は、次のうち2点を持参してください。

健康保険証、年金手帳、介護保険被保険者証、後期高齢者医療被保険者証等、写真のはり付けがない身分を証する公的な書類、預金通帳

※カードを受け取ることができるのは、原則本人となります。やむを得ず代理人に頼む場合は、持参する書類が異なりますので、必ず事前にお問い合わせください。

予約・問 本庁 市民課市民G

☎52-1111 内線102

市役所に返戻されたマイナンバー 「通知カード」の受け取りについて

不在などの事情で、個人番号の通知カードを受け取ることができなかった場合、市民課に返戻されます。

返戻された通知カードを窓口で受け取る方法は、次のとおりです。

○受取方法

カードが返戻されているか事前に電話で市民課へ確認のうえ、窓口へ直接お越しください。

本人または代理人に交付します。

※各支所窓口での受け取りを希望する方は、事前にお問い合わせください。

○受け取り時に窓口で必要なもの

【本人の場合】

・印鑑

・身分証明書(運転免許証など顔写真付きのもの1点または保険証など顔写真なしのもの2点)

【代理人の場合】

・印鑑

・代理権を証明できるもの(委任状など)

・代理人の身分証明書(運転免許証など顔写真付きのもの1点または保険証など顔写真なしのもの2点)※コピー不可

・本人(委任者)の身分証明書(運転免許証など顔写真付きのもの1点または保険証など顔写真なしのもの2点)

問 本庁 市民課市民G ☎52-1111 内線102



難病患者福祉見舞金について

指定難病特定医療費受給者証をお持ちの方に難病患者福祉見舞金を支給します。

- 対象者 指定難病特定医療費受給者証を所持し、10月1日現在において市内に住所を有する方(生活保護法による扶助者は除く)
- 手当額 年額20,000円
- 申請期限 12月20日(水)まで
- 申請場所 健康推進課(総合保健福祉センター(かがやき)内)または各支所
- 持参するもの
 - ①指定難病特定医療費受給者証
(平成29年10月1日時点で有効なもの)
 - ※受給者証の有効期間が平成29年12月31日までの方は、昨年と同じ受給者証で申請することが可能です。
 - ②印鑑
 - ③振込先口座番号がわかるもの(通帳等)
 - ※昨年度以前に申請した方で、振込先口座等に変更がない場合は、受給者証のみ持参してください。

申請・問 **かがやき 健康推進課健康推進G**

☎54-7121

山支 総合窓口・地域振興G ☎57-2121

美支 総合窓口・地域振興G ☎58-2111

緒支 総合窓口・地域振興G ☎56-2111

御支 総合窓口・地域振興G ☎55-2111

募 集

普通救命講習会 I 参加者募集

この講習会は、心肺蘇生法(自動体外式除細動器<AED>の使用法を含む)や異物除去、止血法に関する知識と技術を習得します。

- 日 時 12月16日(土) 9:00~正午
- 場 所 消防本部3階多目的室
- 対象者 15歳以上の方
- 募集人数 15名
- 受付期間 11月27日(月)~12月11日(月)
- 受講料 無料
- ※講習修了証を発行します。

申込・問 **消防本部東消防署救急G**

☎54-0119 FAX 53-2043

市臨時保育士バンクに登録しませんか

市では、臨時保育士バンクの登録者を募集しています。出産や病気等で保育士に欠員が生じた場合に、速やかに臨時の保育士を雇用できるようにする制度です。登録希望者は、こども課または公立保育所へ「常陸大宮市臨時保育士バンク登録申請書」を提出してください。登録申請書は、市役所・各支所、公立保育所にあります。

また、市HPから登録申請書をダウンロードすることも可能です。求人をしている保育所がある場合、登録者から選考します。

市臨時保育士バンクに登録しませんか。

- 対象者 児童福祉法(昭和22年法律第164号)に規定する保育士の資格を有し、働く意欲のある方

※臨時保育士バンクは、保育士の就労希望の情報収集と提供を行うもので、市は、具体的な就労の相談やあっせんなどは行いません。

申込・問 **山支 こども課こどもG**

☎52-1111 内線140

山支 総合窓口・地域振興G ☎57-2121

美支 総合窓口・地域振興G ☎58-2111

緒支 総合窓口・地域振興G ☎56-2111

御支 総合窓口・地域振興G ☎55-2111



平成30年度文化活動事業費助成対象事業募集

公益財団法人いばらき文化振興財団では、県内で文化活動を行っている団体・個人の平成30年度に実施する発表活動などに係る事業費の一部を助成します。

- 対象

県内に活動拠点がある団体または個人で、一定の文化活動の実績があること。

また、平成30年度中に実施し、事業を完遂できる見込みがあること。

- 募集期限 平成30年1月26日(金)必着

※申請書はホームページから入手できます。

申請・問 **公益財団法人いばらき文化振興財団**

☎029-305-0161 FAX 029-305-0163

HP <http://www.icf4717.or.jp>

マタニティフィットネス 参加者募集！

ママも赤ちゃんも健康に！

～マタニティヨガやピクスで
運動不足を解消しよう～



フィットネスインストラクター
関口 雅代 氏

<マタニティフィットネス参加者募集>

○期 日 12月21日(木)、平成30年1月17日(水)、2月15日(木)、3月7日(水)

○時 間 9:30～10:30(集合 9:10)

○場 所 総合保健福祉センター(かがやき)

○対 象 者(市内在住者)

・妊娠16週以降の方

※ただし、下記①～③に該当する方は対象となりません。

①医師に妊娠経過に異常があると診断されている方

②現在異常がなくても、流産を過去に3回以上繰り返している方

③正常妊娠であっても医師が運動を勧めていない方

・これから妊娠を希望する方

・産後1年未満の方

○募集人数 10名程度 ※事前の予約が必要です。

○持 ち 物 タオル、飲み物、親子(母子)健康手帳、スニーカー(室内用)

※動きやすい服装でお越し下さい。

<妊娠中の方>

妊娠経過証明書、同意書兼参加申込書兼問診票(どちらも初回のみ)

○講 師 日本マタニティフィットネス協会

フィットネスインストラクター 関口 雅代 氏

※講師は変更になる場合があります。

○参 加 費 無料

○申込方法 開催日前日までに電話または下記のQRコードでお申し込みください。また妊娠中の方は、当日までに妊娠経過証明書(産婦人科に発行してもらうもの)、同意書兼参加申込書兼問診票(本人が書くもの)の提出が必要になります。各様式は健康推進課窓口で配布または市ホームページからダウンロードしてご利用ください。

※妊娠経過証明書発行にあたり料金が発生する場合は、全額自己負担となりますのであらかじめご了承ください。

申込・問 かがやき 健康推進課母子保健G ☎54-7121



スマートフォン用



携帯電話用





「常陸大宮市のいいところをみんなに知ってもらいたい！」 常陸大宮観光大使「AYuれでい」募集！！



常陸大宮市のさまざまな情報や魅力を発信・PRするため、常陸大宮観光大使「AYuれでい」を募集します。

常陸大宮市を盛り上げ
ましよう\(^o^)/



応募資格

- ①平成30年4月1日現在で年齢18歳以上の方（ただし、高校生の場合は、平成30年3月末に卒業見込みの方）で茨城県内市町村及び栃木県那須烏山市、茂木町、那珂川町に在住している方
 - ②常陸大宮市等が企画・参加する各種観光イベント等に年間10日以上勤務できる方
 - ③普通自動車運転免許を取得している方
 - ④明るく健康的で責任感が強い方
 - ⑤家族及び勤務先等からの理解・協力を得られる方
 - ⑥常陸大宮市を愛している（くれる）方
- ※他のミス・観光大使として活動中の方で任期が重複する方は除く

募集人数

3名程度

任期

平成30年4月1日から平成32年3月31日まで（2年間）

勤務日

年間を通し当観光協会が指定した日（年間20日程度：土・日曜、祝祭日が主）

勤務内容

観光協会や常陸大宮市等が企画する各種イベントや県内外で開催される観光キャンペーン等におけるPR活動

服装

夏・冬の制服を支給

手当

各種行事参加の際に、日当10,000円若しくは半日当5,000円を支給（交通費等含む）

報酬金

10万円（各年度末に5万円ずつ支給） ※指定した勤務日数（期間）終了を支給条件とします。

応募方法

- ①常陸大宮観光大使募集チラシ裏面の応募用紙又は市販の履歴書に必要事項を記入のうえ、写真2枚（一人で撮影されたもので大きさはサービス版程度とし、全身・上半身を撮影したもの各1枚）を添付し、直接応募先まで持参するか郵送してください。
- ②「応募の動機」と「他のミス・観光大使等の経歴」のある方は必ず明記してください。
- ③応募者が未成年の場合は、保護者の承諾書（任意様式）を1部添付してください。
- ④写真は返却できません。

応募先

〒319-2292 常陸大宮市中富町 3135-6
常陸大宮市役所 商工観光課内 常陸大宮市観光協会事務局
TEL: 0295-52-1111 FAX: 0295-52-2250
E-mail: syokokan@city.hitachiomiya.lg.jp

選考方法

面接による審査

選考日時

平成30年1月中旬予定 ※応募者には、記念品（2,000円相当）を支給

審査結果発表

本人あて直接通知



主催／常陸大宮市観光協会

常陸大宮観光大使応募用紙

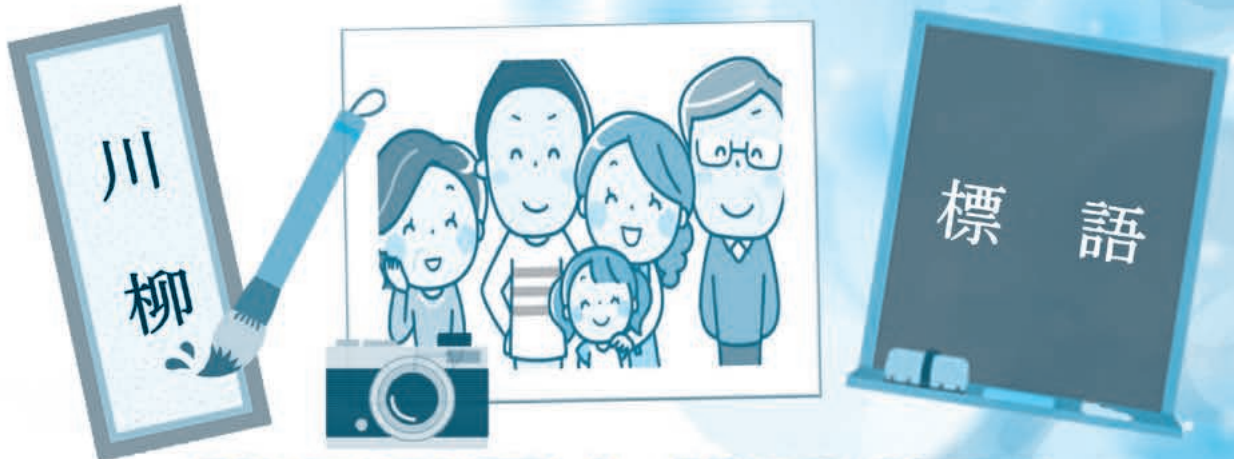
ふりがな 氏 名				印		写真 2 枚別添付 全身・上半身各 1 枚 (カラーサービス判)
平成・昭和	年	月	日生 (満 歳)	本籍	都 道 府 県	
ふりがな 現 住 所 〒(-)						
ふりがな 連 絡 先 (現住所以外に連絡を希望する場合のみ記入) 〒(-)						電話 市外局番 () - - (方呼出)
						携帯電話 - -

年	月	学歴・職歴 (各別にまとめて書く)

常陸大宮観光大使に応募した動機	

趣味・特技 (スポーツ等)		他のミス・観光大使等の経歴 (該当者のみ記入)	
		期間 平成 年 月 から 年間	名称
健康状態		期間 平成 年 月 から 年間	名称
職 業 もしくは 学 校 名		期間 平成 年 月 から 年間	名称

※応募者の個人情報は、常陸大宮市観光協会が応募者の管理、選考に必要な事務に使用します。
それ以外の目的で使用することや、第三者に譲渡することはありません。



第3回男女共同参画 川柳・標語・写真コンテスト

市では、男女共同参画社会の啓発、推進を目的に川柳・標語・写真を募集します！
あなたが思う、「男女共同参画」についての川柳、標語、写真をお寄せください。

〈募集期間〉

平成29年12月11日(月)～
平成30年1月31日(水)まで

〈募集作品〉

川柳・標語・写真(各作品1人1点)

〈募集部門〉

小中学生の部・一般の部

〈応募資格〉

市内在住・在勤・在学の方

〈応募方法〉提出先: 市民協働課

・窓口: 平日8時30分～17時15分

(年末年始・祝日を除く)

・郵送: 当日消印有効

・FAX: 〆切日当日の送信まで有効
(写真作品はFAX以外で応募)

※添付の応募用紙を作品に添えてご
応募ください。応募用紙にはエピソード
やコメントを記載してください。

〈入賞〉平成30年3月上旬発表

・小中学生及び一般の部

最優秀賞、優秀賞、入選

※入賞者へは、副賞を贈呈します。

〈注意点〉

・写真サイズは2Lサイズ～A4サイズ(合成
及び加工不可)。自作・未発表で1年以内
に撮影したもの。

・被写体(人物)がご家族以外の場合は、
ご本人の承諾を得た上でご応募ください。

・応募作品はピサー口にて展示します。作
品は返却しません。

・入賞作品は、男女共同参画の推進に関
する市の啓発事業に活用させていただく
場合があります。

〈男女共同参画とは...〉

男女共同参画とは、男性も女性も性別に
関係なく、自分の意思で色々なことに取り組
んだり、物事の決定に関わったりすること
をいいます。普段の生活を振り返り、男女共
同参画について考えてみませんか？

お問い合わせ・ご応募(常陸大宮市男女共同参画推進会議事務局)

常陸大宮市 市民協働課 TEL:0295-52-111(内線128) / FAX:0295-53-5415

男女共同参画コンテスト応募用紙

応募部門 <small>該当部門に○</small>	小中学生部門	一般部門
学校名／学年		
ふりがな		
氏 名		
住 所		
電話番号		

作品の種類 <small>該当種類に○</small>	川柳	標語	写真
作品名 (写真の場合のみ)			
作 品			
作品のエピソードや コメント			

※本応募用紙の個人情報については、目的以外には一切使用しません。

イベント

常陸大宮 ゴルフ スタンプラリー

スタンプラリー
期間
2017 2018
11.1~1.31
(3ヶ月間)

★ スタンプを集めて
豪華賞品を
GETしよう! ★



常陸大宮市内のゴルフ場9クラブで
スタンプラリーを開催!

- 共催**
スタンプラリー参加ゴルフクラブ
- 静ヒルズカントリークラブ
 - 水戸グリーンカントリークラブ
 - マナゴルフクラブ
 - カバヤゴルフクラブ
 - ゴルフ倶楽部セブンレイクス
 - 那珂カントリー倶楽部
 - ロックヒルゴルフクラブ
 - ライジングゴルフクラブ
 - BOBOS カントリークラブ 久慈川コース

スタンプの押印について

1プレーにつき1スタンプ
※天候によりプレー中断となっても1プレーとします。
 受付時又は、プレー後フロントで、台紙に専用スタンプの押印を受け取ってください。
 ※2つ以上のゴルフ場の利用が無い場合は無効とします。

■スタンプが3つたまったら、スタンプ台紙裏面に、必要事項（住所・氏名・電話番号等）を記入のうえ、ご利用先のゴルフ場受付へお渡しください。抽選申込み完了となります。
 ■当選の発表は常陸大宮市観光協会HPで掲載いたします。
 ■抽選会期/平成30年2月
 ■景品発送/抽選後発送

Aゴルフ場 + Bゴルフ場 + Cゴルフ場 = ○
 Aゴルフ場 + Aゴルフ場 + Aゴルフ場 = ×
 Aゴルフ場 + Aゴルフ場 + Bゴルフ場 = ○

- 景品の紹介**
- A賞/市内ペア宿泊券 (ゴルフプレー券付) 8組様
 - B賞/地酒セット (720ml×3本) 5名様
 - C賞/うまっぺ米5kg 10名様
 - D賞/瑞穂牛メンチカツ&ハンバーグセット 5名様
 - E賞/道の駅常陸大宮バーベキュー券 (2時間分) 5名様
 - F賞/舟納豆・ふるさと便り (6本入) 10名様
 - G賞/奥久慈卵 (30個) 10名様
- ※その他景品あり
 ※景品の内容につきましては変更となる場合がございますのでご了承ください。

主催/常陸大宮市観光協会
 協賛/(株) ホテル帖亭・常陸農業協同組合・四季の湯宿梅屋山荘・物産センターかざぐるま・割烹旅館かめや
 常陸大宮市温泉事業(株)・根本酒造(株)・(株)ひたち農園・舟納豆・道の駅常陸大宮・湯の澤鉱泉・(有)瑞穂農場
 お問い合わせ/常陸大宮市観光協会(常陸大宮市商工観光課内) TEL. 0295-52-1111



常陸大宮市文書館 第5回文書館カレッジ

シリーズ 常陸大宮と佐竹氏 その4

「部垂の乱」再考

講師 山縣 創明 氏

(茨城県立水戸第一高校教諭)



戦国期の常陸大宮を揺るがした「部垂^{へたれ}の乱」。

従来、15世紀に起きた「佐竹の乱（山入の乱）」と一括して論じられることの多かった「部垂の乱」について、佐竹氏が戦国大名として自立するうえで「佐竹の乱」と同様に重要な画期であったことを明らかにします。

と き 平成29年12月17日（日）

午後1時30分～午後3時30分（午後1時開場）

ところ 常陸大宮市緒川総合センター文化ホール

（常陸大宮市上小瀬 1259 TEL0295(56)5111）

入場無料、事前申し込み不要



部垂義元顕彰碑

部垂城跡より高和田（高渡）河岸方面を望む



問合せ先 常陸大宮市文書館

〒319-2226 常陸大宮市北塩子1721

TEL 0295(52)0571

FAX 0295(52)0851

E-mail bunsho@city.hitachiomiya.lg.jp

（月曜・祝日休館）

交通の御案内

JR 水郡線常陸大宮駅よりタクシー約 20 分

常磐道水戸北スマート IC より約 40 分

いばらきマリッジサポーター 結婚相談会

マリッジサポーターは、茨城県知事から委嘱を受けて、若者の出会いの相談や仲介などを行うボランティアです。相談の事前申込み不要、相談費用、登録料もかかりません。

結婚を希望される方のご相談に
マリッジサポーターが
お答えします。

親御さんだけでも大丈夫です。

・そろそろ婚活したいけど、
どうしたらいい？
・いい人になかなか巡り
会えなくて・・・
・息子に早く結婚してほしいの
ですが・・・

♥常陸大宮会場 平成 29 年 12 月 17 日 (日) 10 時～15 時

おおみやコミュニティーセンター (常陸大宮市北町 400-2)

♥持 ち 物 身上書, 写真 (L 判)

※プロフィール作成を希望される方

♥問い合わせ マリッジサポーター 川野 和彦

TEL 0295-58-2957 12 時～14 時の間

主催：マリッジサポーター県北地域活動協議会

共催：茨城県, (一社) いばらき出会いサポートセンター,
常陸太田市, 常陸大宮市, 大子町



合同開催！常陸大宮市日曜結婚相談会

市では毎月第3日曜日に結婚相談会を開催しています。

結婚したくてもなかなか出会いの機会がないという方に、結婚相談員が親身になって対応します。

なお、今回はいばらきマリッジサポーターによる結婚相談会との合同開催です。

○期 日 12月17日(日)

○時 間 9:00～17:00
(受付/9:00～16:00)

○場 所 おおみやコミュニティーセンター
2階研修室3

※平成30年1月の日曜結婚相談会は21日(日)です。

予約・問 本庁 こども課こどもG

☎55-8069(直通)

✉marriage@city.hitachiomiya.lg.jp

ひたちおおみやに來い恋！ 婚活ツアー参加者募集中!!

すてきな出会いをさがしませんか？
たくさんの参加をお待ちしています。

〈今後の予定〉

- ・H30年1月(予定)婚活応援セミナー
- ・H30年2月(予定)婚活イベント
- ・H30年3月(予定)婚活イベント

◆詳しくは、広報常陸大宮お知らせ版、市ホームページでお知らせします。



常陸大宮済生会病院 院内デイケアボランティア募集

入院患者さんは、ベッドや部屋という限られた空間で過ごすことが多いため、筋力が低下するだけでなく、昼間にうとうとしてしまい、夜に眠れなくなることがあります。また、自宅と環境や生活リズムが大きく異なることでストレスや不安が強くなる方もいます。

常陸大宮済生会病院では、入院患者さんの生活リズムを整えることや病棟での余暇時間の質の向上を目的として、「院内デイケア(レクリエーション等の活動)」を行っています。

院内デイケアにご協力いただけるみなさんのお申し込みをお待ちしています。

○応募要件

- ・心身ともに健康で、常陸大宮済生会病院の事業に理解がある方
- ・対象者のプライバシーを守れる方
- ・人の世話が好きで人間関係が良好に保てる方
- ・医療チームのメンバーと協働できる方
- ・できるだけ長期に継続して頂ける方

○活動内容

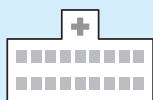
- ・患者さんと一緒に簡単な体操やゲームをする
- ・患者さんと一緒に歌を歌う
- ・患者さんの車椅子搬送を行うなど

○活動日時

火曜日 13:30~16:30



申込・問 常陸大宮済生会病院 総務課(須藤・寺門) ☎52-5151



電話で確認してからお出かけください。

◆休日・祝日の当番医◆ 12/3~1/3

*病院名・電話番号

	市内(市外局番0295)	那須烏山市(市外局番0287)	茂木町(市外局番0285)
12/3	小泉医院 ☎52-0116	佐野医院 ☎84-1616	吉永医院 ☎63-2303
10	志村大宮病院 ☎53-1111	塩谷医院 ☎88-2055	もてぎの森「メディカルプラザ」☎64-1122
17	岡崎外科医院 ☎52-0547	滝田内科医院 ☎82-2544	茂木中央病院 ☎63-1151
23	エヌ・ティークリニック ☎55-8865	滝童内医院 ☎82-2175	さとう耳鼻咽喉科クリニック ☎64-3341
24	丹治医院 ☎53-2115	七合診療所 ☎82-2781	桜井循環器科内科 ☎63-5131
31	志村大宮病院 ☎53-1111	水沼医院 ☎84-0001	
1/1		山野クリニック ☎84-3850	さとう耳鼻咽喉科クリニック ☎64-3341
2		南那須青木医院 ☎88-6211	茂木中央病院 ☎63-1151
3		阿久津クリニック ☎83-2021	吉永医院 ☎63-2303

○市内の医療機関の診療時間は、9:00~13:00です。

(当番医のやむを得ない都合により診療時間の変更や休診となることがあります)

○近隣市町村の医療機関については、直接お問い合わせください。また、常陸大宮市ホームページからも検索できます。

◆救急医療二次病院◆

常陸大宮済生会病院 ☎52-5151

○24時間体制で、重症患者を受け入れています。