



# お知らせ版

No.364

2017(平成29年)

12/25

発行/常陸大宮市  
編集/秘書広聴課  
☎0295-52-1111

〒319-2292 常陸大宮市中富町3135-6  
ホームページ <http://www.city.hitachiomiya.lg.jp/>  
メールアドレス [hishokou@city.hitachiomiya.lg.jp](mailto:hishokou@city.hitachiomiya.lg.jp)

## お知らせ

- P2 ○「移動市長室」開設～市長と気軽にお話してみませんか～
- P2 ○建設工事、建設コンサルタント業務及び物品調達等に係る入札参加資格申請について
- P3-5 ○市県民税・所得税申告相談のお知らせ
- P6 ○下水道への接続のお願い
- P6 ○平成30年常陸大宮市消防出初式
- P6 ○子育て短期支援事業(ショートステイ)について
- P7 ○交通事故などでけがをした場合は届け出が必要です
- P7 ○小児慢性特定疾患児日常生活用具給付事業について
- P8 ○平成30年住宅・土地統計調査単位区設定の調査について
- P8 ○常陸大宮市政治倫理審査会委員の公募について
- P8 ○軽度・中等度難聴児補聴器購入支援事業について
- P9 ○心身に障がいをお持ちの方へ 各種助成事業について
- P10 ○御前山市民センター臨時休館のお知らせ
- P10 ○平成30年度学校給食食物資納入指名競争入札参加願いの受け付けについて
- P10 ○要介護認定を受けた方へ ～障害者控除対象者認定のお知らせ～
- P10 ○市内保育園等給食食材の放射性物質測定結果
- P11 ○土砂災害警戒区域等の定期調査を行います～現地調査にご協力ください～
- P11 ○上下水道料金の支払いは口座振替をご利用ください
- P11 ○切れた電線にはさわらないでください
- P11 ○いばらき若者サポートステーションがあなたの就職をサポートします
- P12 ○休日窓口でのマイナンバーカード(個人番号カード)の交付について
- P12 ○市役所に返戻されたマイナンバー「通知カード」の受け取りについて
- P13 ○献血のお願い
- P20 ○休日・祝日の当番医(12/31～1/28)

## 募集

- P13 ○子育て広場「わくわくおはなしランド(読み聞かせ)」参加者募集
- P13 ○普通救命講習会 I 参加者募集
- P15-16 ○平成29年度常陸大宮市魅力発見フォトコンテスト作品募集
- P17-18 ○ひたちおみややに会い恋♡春をさきどり！  
イチゴ狩りと里山の陶芸体験ツアー
- P19 ○婚活セミナー in HITACHIOMIYA

## イベント

- P13 ○ふれあいギャラリーの催し物
- P14 ○第13回茨城大学人文社会科学部 地域史シンポジウム

## 相談

- P13 ○日曜結婚相談会
- P20 ○4歳児、5歳児のための子育て相談

## 市の主な施設

常陸大宮市役所(本庁)	52-1111
山方支所	57-2121
美和支所	58-2111
緒川支所	56-2111
御前山支所	55-2111
総合保健福祉センター(かがやき)	54-7121
水道課	52-0427
水道お客さまセンター	52-0427
下水道課	53-7250
教育委員会生涯学習課山方分室	57-2903
教育委員会生涯学習課美和分室	58-2142
教育委員会生涯学習課緒川分室	56-5111
教育委員会生涯学習課御前山分室	55-2116
教育支援センター(あゆみの広場)	54-2026
消防本部・東消防署	54-0119
西消防署	56-2119
大宮公民館	52-0673
山方公民館	57-2903
御前山市民センター	55-2116
文化センター・ロゼホール	53-7200
図書情報館	53-7300
緒川総合センター	56-5111
おおみやコミュニティセンター	53-5885
山方農林漁家高齢者センター	57-3963
美和工芸ふれあいセンター	58-2142
御前山保健福祉センター	55-2111
西部総合公園体育館	52-5223
歴史民俗資料館大宮館	52-1450
歴史民俗資料館山方館	57-2616
文書館	52-0571
おおみや広域聖苑	54-0202

## 1月の納税

市民税・県民税【4期】

国民健康保険税【8期】

後期高齢者医療保険料【7期】

納期限：1月31日(水)

## お知らせ

### 「移動市長室」開設～市長と気軽にお話してみませんか～

市民の皆さんに市政を身近に感じていただき、連携・協力できる地域づくりのため、市長が地域にお伺いして直接対話する「移動市長室」を開設します。

市政全般について皆さんの“生の声”を一人ひとりお聞きし、市政に反映させることにより、協働のまちづくりを目指していきたいと思いますので、ぜひお気軽にご参加ください。

#### 【日程等】

地域	期日	時間	場所	対象
大宮	2月23日(金)	10:00～12:00	三美公民館	大宮地域に在住・在勤の方
		14:00～16:00	塩原農村集落センター	
山方	2月6日(火)	14:00～16:00	山方公民館 長田分館	山方地域に在住・在勤の方
美和	2月6日(火)	10:00～12:00	美和高齢者コミュニティセンター	美和地域に在住・在勤の方
緒川	2月8日(木)	10:00～12:00	那賀集落農事集会所	緒川地域に在住・在勤の方
御前山	2月8日(木)	14:00～16:00	野口地区センター	御前山地域に在住・在勤の方

○受付方法 事前の電話予約制

平成30年1月中旬から受付開始(詳細は次号に掲載します)

**問** 本庁 秘書広聴課秘書広聴G ☎52-1111 内線304 306

### 建設工事、建設コンサルタント業務及び物品調達等に係る入札参加資格申請について

#### 【建設工事等(追加受付)】

○対象

- ・建設工事・・・1件あたり130万円以上
- ・建設コンサルタント業務・・・1件あたり50万円以上

○申請方法

茨城県土木部監理課において、茨城県及び県内市町村による入札参加資格申請共同受付を行いますので、茨城県入札参加資格電子申請システムによる電子申請等により申請してください。

○受付期間 平成30年1月4日(木)～1月11日(木)

○有効期間 平成30年6月1日～平成31年3月31日【10か月(予定)】

※詳細については、茨城県土木部監理課までお問い合わせください。

**問** 茨城県土木部監理課建設業担当 ☎029-301-4334

#### 【物品調達等(定期受付)】

○対象

- ・物品購入・・・1件あたり80万円以上
- ・製造請負(印刷を含む)・・・1件あたり130万円以上
- ・役務の提供等・・・1件あたり50万円以上

○申請方法

本庁財政課において、入札参加資格申請受付を行いますので、常陸大宮市競争入札参加資格受付システムによる電子申請等により申請してください。

○受付期間 平成30年2月1日(木)～2月28日(水)

○有効期間 平成30年6月1日～平成32年3月31日【1年10か月(予定)】

※詳細については、市ホームページもしくは財政課までお問い合わせください。

**問** 本庁 財政課契約・管財G ☎52-1111 内線373 374 ✉ zaisei@city.hitachiomiya.lg.jp

## 市県民税・所得税申告相談のお知らせ

平成30年度市県民税申告・平成29年分所得税確定申告の時期が近づきました。

市相談会場での申告相談受付は、市県民税が平成30年2月15日(木)、所得税が2月16日(金)から始まります。申告相談の日時・会場は、日割表のとおりとなりますのでご確認ください。なお、市役所本庁・支所の税務窓口では申告できませんのでご注意ください。

期間中、会場は大変混雑します。ご理解ご協力をよろしくお願ひします。

### 【市役所会場へお越しの方へ】

申告相談の順番受付は、朝8:00からです。時間前にお越しの方は庁舎北側玄関前でお待ちください。

### 【山方支所会場へお越しの方へ】

山方地域の申告会場は、山方支所2階へ変更になります。ご注意ください。

### 【日曜相談のご案内】

給与所得者で、平日の来庁が困難な方を対象に、以下の日程で申告相談を行います。

日時 平成30年2月25日(日)

9:00～正午(受付締切11:30)

13:00～15:00(受付締切15:00)

### 【申告の際の注意点】

・事前に申告書類等をご確認のうえ、整理してお持ちください。収支明細書、医療費控除等については計算を済ませたうえで持ちください。

・事前に税務署や市役所から申告用の書類が届いている方は、必ずお持ちください。

### 【必要となる書類等】

①給与所得のある方・年金を受給している方

平成29年分源泉徴収票

②農業・営業・不動産等の所得のある方

収支内訳書、収入や経費のわかる書類・帳簿類

※帳簿や領収書等を整理し、事前に収入や経費の計算をお済ませください。

③その他必要な書類

・健康保険(国民健康保険を除く)、国民年金、国民年金基金等の控除証明書・領収書

・一般生命保険料、介護医療保険料、個人年金保険料、地震保険料の控除証明書

④印鑑

⑤「マイナンバーカード」または「通知カード」+運転免許証などの本人確認書類

※マイナンバー制度が導入されたため、個人番号(12桁)の記載と個人番号及び本人確認の書類の添付が必要になりました。

※被扶養者がいる方は、その方のマイナンバーがわかるものをお持ちください。

⑥その他申告内容によって必要になるもの

・初年度の住宅借入金等特別控除や株式・不動産譲渡等の申告は、市役所ではできません。太田税務署へ行っていただく必要があります。

・申告相談は、日割表の対象地区以外でもできますが、なるべく指定された日・会場をお願いします。

**問 本庁 税務徴収課市民税G ☎52-1111 内線232**

**山支 総合窓口・地域振興G ☎57-2121**

**美支 総合窓口・地域振興G ☎58-2111**

**緒支 総合窓口・地域振興G ☎56-2111**

**御支 総合窓口・地域振興G ☎55-2111**

### ○大宮地域申告相談日割表

会場：市役所2階 202会議室

月 日	区 分	相談時間	対象地区
2月15日(木)	市県民税	9:00～12:00	市内全域
		13:00～16:00	
2月16日(金)	市県民税 所得税	9:00～12:00	大宮地域全域
		13:00～16:00	
2月17日(土)	休		
2月18日(日)	休		
2月19日(月)		9:00～12:00	大場地区 (小場・小野・三美)
		13:00～16:00	
2月20日(火)		9:00～12:00	村石地区 (下村田・上村田・石沢)
		13:00～16:00	
2月21日(水)	市県民税 所得税	9:00～12:00	上野地区 (下岩瀬・上岩瀬・宇留野)
		13:00～16:00	
2月22日(木)		9:00～12:00	上野地区 (根本・泉)
		13:00～16:00	
2月23日(金)		9:00～12:00	大宮地域全域
		13:00～16:00	
2月24日(土)	休		
2月25日(日)	給与所得 者のみ	9:00～12:00	大宮地域全域
		13:00～15:00	
2月26日(月)		9:00～12:00	大賀地区 (上大賀・岩崎・鷹巣・小祝)
		13:00～16:00	
2月27日(火)		9:00～12:00	世喜地区 (辰ノ口・塩原・小倉・富岡)
		13:00～16:00	
2月28日(水)	市県民税 所得税	9:00～12:00	塩田地区 (西塩子・北塩子・照田)
		13:00～16:00	
3月 1日(木)		9:00～12:00	玉川地区 (東野・八田・若林)
		13:00～16:00	
3月 2日(金)		9:00～12:00	大宮地域全域
		13:00～16:00	
3月 3日(土)	休		
3月 4日(日)	休		
3月 5日(月)		9:00～12:00	大宮地区 (栄町・南町・中富町・北町・ 抽ヶ台町・上町・下町)
		13:00～16:00	
3月 6日(火)	市県民税 所得税	9:00～12:00	大宮地区 (東富町・姥賀町・高渡町・ 野中町・子内町)
		13:00～16:00	
3月 7日(水)		9:00～12:00	大宮地域全域
		13:00～16:00	
3月 8日(木)		9:00～12:00	大宮地域全域
		13:00～16:00	
3月 9日(金)		9:00～12:00	大宮地域全域
		13:00～16:00	
3月10日(土)	休		
3月11日(日)	休		
3月12日(月)	市県民税 所得税	9:00～12:00	大宮地域全域
		13:00～16:00	
3月13日(火)		9:00～12:00	大宮地域全域
		13:00～16:00	
3月14日(水)		9:00～12:00	大宮地域全域
		13:00～16:00	
3月15日(木)		9:00～12:00	大宮地域全域
		13:00～16:00	

※受付時間は、午前は11:30まで、午後は16:00までです。なお受付終了時間は、混雑状況により早まる場合があります。2月25日(日)午後の受け付けは15:00までです。

○山方地域申告相談日割表 会場：山方支所2 階				○美和地域申告相談日割表 会場：美和支所		
区 分	相談時間	対象地区	月 日	区 分	相談時間	対象地区
市県民税 所得税	9:00～12:00	久隆・家和楽	2月16日(金)	市県民税 所得税	9:00～12:00	氷之沢
	13:00～16:00				13:00～16:00	
休			2月17日(土)	休		
休			2月18日(日)	休		
市県民税 所得税	9:00～12:00	舟生	2月19日(月)	市県民税 所得税	9:00～12:00	下檜沢第1区
	13:00～16:00				13:00～16:00	
	9:00～12:00	西野内	2月20日(火)		9:00～12:00	下檜沢第2区
	13:00～16:00				13:00～16:00	
	9:00～12:00	長沢・照田	2月21日(水)		9:00～12:00	上檜沢
	13:00～16:00				13:00～16:00	
	9:00～12:00	盛金	2月22日(木)		9:00～12:00	高部第1区
	13:00～16:00				13:00～16:00	
9:00～12:00	山方地域全域	2月23日(金)	9:00～12:00	高部第2区		
13:00～16:00			13:00～16:00			
休			2月24日(土)	休		
給与所得者のみ	9:00～12:00	山方地域全域	2月25日(日)	給与所得者のみ	9:00～12:00	美和地域全域
	13:00～15:00				13:00～15:00	
市県民税 所得税	9:00～12:00	山方第1区	2月26日(月)	市県民税 所得税	9:00～12:00	小田野
	13:00～16:00				13:00～16:00	
	9:00～12:00	山方第2区	2月27日(火)		9:00～12:00	鷺子
	13:00～16:00				13:00～16:00	
	9:00～12:00	山方第3区	2月28日(水)		9:00～12:00	美和地域全域
	13:00～16:00				13:00～16:00	
	9:00～12:00	諸沢・北富田	3月1日(木)		9:00～12:00	
	13:00～16:00				13:00～16:00	
9:00～12:00	山方地域全域	3月2日(金)	9:00～12:00			
13:00～16:00			13:00～16:00			
休			3月3日(土)	休		
休			3月4日(日)	休		
市県民税 所得税	9:00～12:00	小貫・照山	3月5日(月)	市県民税 所得税	9:00～12:00	美和地域全域
	13:00～16:00				13:00～16:00	
	9:00～12:00		3月6日(火)		9:00～12:00	
	13:00～16:00				13:00～16:00	
	9:00～12:00	野上第1区	3月7日(水)		9:00～12:00	
	13:00～16:00				13:00～16:00	
	9:00～12:00	野上第2区	3月8日(木)		9:00～12:00	
	13:00～16:00				13:00～16:00	
9:00～12:00	山方地域全域	3月9日(金)	9:00～12:00			
13:00～16:00			13:00～16:00			
休			3月10日(土)	休		
休			3月11日(日)	休		
市県民税 所得税	9:00～12:00	長田(上)	3月12日(月)	市県民税 所得税	9:00～12:00	美和地域全域
	13:00～16:00				13:00～16:00	
	9:00～12:00	長田(下)	3月13日(火)		9:00～12:00	
	13:00～16:00				13:00～16:00	
	9:00～12:00	山方地域全域	3月14日(水)		9:00～12:00	
	13:00～16:00				13:00～16:00	
9:00～12:00	3月15日(木)		9:00～12:00			
13:00～16:00			13:00～16:00			

※受付時間は、午前は11:30まで、午後は16:00までです。なお受付終了時間は、混雑状況により早まる場合があります。2月25日(日)午後の受け付けは15:00までです。

○緒川地域申告相談日割表 会場：緒川支所				○御前山地域申告相談日割表 会場：御前山支所		
区 分	相談時間	対象地区	月 日	区 分	相談時間	対象地区
市県民税 所得税	9:00～12:00	那賀	2月16日(金)	市県民税 所得税	9:00～12:00	野口第1区
	13:00～16:00				13:00～16:00	
休			2月17日(土)	休		
休			2月18日(日)	休		
市県民税 所得税	9:00～12:00	下小瀬・小玉	2月19日(月)	市県民税 所得税	9:00～12:00	野口第2区
	13:00～16:00				13:00～16:00	
	9:00～12:00	国長	2月20日(火)		9:00～12:00	野口第3区
	13:00～16:00				13:00～16:00	
	9:00～12:00	小舟	2月21日(水)		9:00～12:00	長倉
	13:00～16:00				13:00～16:00	
	9:00～12:00		2月22日(木)		9:00～12:00	野口平
	13:00～16:00				13:00～16:00	
9:00～12:00	小松	2月23日(金)	9:00～12:00	野口平・門井		
13:00～16:00			13:00～16:00			
休			2月24日(土)	休		
給与所得者のみ	9:00～12:00	緒川地域全域	2月25日(日)	給与所得者のみ	9:00～12:00	御前山地域全域
	13:00～15:00				13:00～15:00	
市県民税 所得税	9:00～12:00	油河内	2月26日(月)	市県民税 所得税	9:00～12:00	金井
	13:00～16:00				13:00～16:00	
	9:00～12:00	入本郷	2月27日(火)		9:00～12:00	野田
	13:00～16:00				13:00～16:00	
	9:00～12:00	大岩	2月28日(水)		9:00～12:00	秋田・中居
	13:00～16:00				13:00～16:00	
	9:00～12:00	本郷	3月1日(木)		9:00～12:00	上伊勢畑・檜山
	13:00～16:00				13:00～16:00	
9:00～12:00	下郷	3月2日(金)	9:00～12:00	下伊勢畑		
13:00～16:00			13:00～16:00			
休			3月3日(土)	休		
休			3月4日(日)	休		
市県民税 所得税	9:00～12:00	西根	3月5日(月)	市県民税 所得税	9:00～12:00	御前山地域全域
	13:00～16:00				13:00～16:00	
	9:00～12:00	川西	3月6日(火)		9:00～12:00	
	13:00～16:00				13:00～16:00	
	9:00～12:00	宿	3月7日(水)		9:00～12:00	
	13:00～16:00				13:00～16:00	
	9:00～12:00	吉丸・千田	3月8日(木)		9:00～12:00	
	13:00～16:00				13:00～16:00	
9:00～12:00	緒川地域全域	3月9日(金)	9:00～12:00			
13:00～16:00			13:00～16:00			
休			3月10日(土)	休		
休			3月11日(日)	休		
市県民税 所得税	9:00～12:00	緒川地域全域	3月12日(月)	市県民税 所得税	9:00～12:00	御前山地域全域
	13:00～16:00		3月13日(火)		13:00～16:00	
	9:00～12:00				9:00～12:00	
	13:00～16:00		3月14日(水)		13:00～16:00	
	9:00～12:00				9:00～12:00	
	13:00～16:00		3月15日(木)		13:00～16:00	
	9:00～12:00				9:00～12:00	
13:00～16:00		13:00～16:00				

※受付時間は、午前は11:30まで、午後は16:00までです。なお受付終了時間は、混雑状況により早まる場合があります。2月25日(日)午後の受け付けは15:00までです。

## 下水道への接続のお願い

下水道(公共下水道、農業集落排水処理施設)が整備されると、清潔で快適な水洗トイレの使用ができるようになります。また、家庭からの生活排水がそれぞれの施設で処理され、きれいな水となって河川等に流されるため、悪臭や害虫の発生もなくなり清潔で住みよい環境になります。

しかし、下水道が整備されても皆さんが有効に活用しなければ、せっかくの施設も十分な効果を発揮することができません。下水道に接続をしていない方は、一日も早い接続をお願いします。

なお、接続工事は、常陸大宮市排水設備指定工事店へ直接お申し込みください(排水設備指定工事店がわからない場合は、下記へお問い合わせいただくか、ホームページをご覧ください)。

**問** 下水道課下水道G ☎53-7250

**HP** <http://www.city.hitachiomiya.lg.jp/page/page002120.html>

## 平成30年常陸大宮市消防出初式

平成30年常陸大宮市消防出初式を次のとおり開催します。

当日、団員召集のためサイレンを7:00に1分間吹鳴しますので、火災と間違わないようご注意ください。

○日 時 平成30年1月7日(日) 開会/9:00

○場 所 おおみや消防広場  
(辰ノ口橋上流 久慈川河川敷)

○内 容

- ・消防団員1,030余名による人員・姿勢等の点検及び分列行進
- ・消防団車両58台による車両点検
- ・消防功労者(消防団員を含む)の表彰
- ・茨城県防災航空隊による上空偵察及び報告

**問** 消防本部総務課地域消防G ☎53-7250

## 子育て短期支援事業(ショートステイ)について

子育て短期支援事業は、保護者の疾病その他の理由により家庭で養育を受けることが一時的に困難となった児童を、市と契約した児童養護施設等に入所させ、必要な保護を行う事業です。

○利用対象者

満2歳以上満18歳未満の児童の保護者(児童を現に監護する方)で、次のいずれにも該当する方

(1)市内に住所を有する方

(2)次の理由により、家庭で対象児童を養育することが一時的に困難であると市長が認めた方

ア 疾病、育児疲れ、育児不安その他の身体上または精神上の理由

イ 出産、看護、事故、災害、失踪その他の家庭養育上の理由

ウ 冠婚葬祭、転勤、出張、学校等の公的行事への参加その他の社会的な理由

エ その他の理由

**【注意】**下記の(1)～(4)に該当する児童の場合は利用ができません

(1)感染症その他の感染性疾患を有し、他の児童等に伝染するおそれがある場合

(2)疾病等により、医療機関で治療を受ける必要があると認められる場合

(3)専門的な看護等を必要とし、集団での生活が困難であると認められる場合

(4)委託した施設において養育することが困難であると認められる場合

○利用期間

1回当たり7日間以内。原則として利用者が児童養護施設へ送迎を行います。

○利用の登録

事業の利用を希望する方は、利用登録申請書をこども課に提出し、事前に利用登録をしてください。

○利用の申請

登録後、施設の利用を希望する方は、利用申請書をこども課に提出してください。

※利用希望日時に施設に空きがない場合など、利用できない場合もありますので、あらかじめご了承ください。

※入所施設等、詳しくは下記までお問い合わせください。

**問** 本庁 こども課こどもG ☎52-1111 内線137

## 交通事故などでけがをした場合は届け出が必要です

国民健康保険・後期高齢者医療制度に加入している方が、交通事故や犬の咬傷など第三者の行為によって負傷した場合、届け出をすることで保険証を使って治療を受けることができます。

### ○第三者行為とは

- ・交通事故(自動車事故、自転車事故)
- ・他人の犬にかまれた、他人に殴られたなど

### ○このような場合も届出が必要です

- ・自損事故の場合
- ・同乗中の事故などで、相手(加害者)が家族や親戚の場合
- ・相手が不明の場合
- ・ご自身の過失が大きい場合

※相手方との取り決めや示談をする前に届け出ください。示談内容により、第三者行為によって医療機関で受診した治療費については、被保険者ご自身で負担しなければならなくなる場合があります。示談をする場合も必ず、事前に医療保険課へご連絡ください。

### ○保険証が使えないとき

- ・工作中や通勤中のけがや病気
- ・飲酒運転や無免許運転などの不法行為による事故

※けんかや泥酔、犯罪による傷病については、保険証が使用できない場合があります。

**問** 本庁 医療保険課 医療・年金グループ ☎52-1111 内線167

## 小児慢性特定疾患児日常生活用具給付事業について

小児慢性特定疾患医療受給者証をお持ちの方に必要な日常生活用具を給付します。

### ○対象者

市内在住で以下のすべての要件を満たす児童

- ・小児慢性特定疾患医療受給者証の交付を受けた児童で、給付の対象となる用具ごとの給付要件に該当する方
- ・児童福祉法、障害者総合支援法などの給付対象とならない方
- ・在宅での療養が可能と医師が判断した方

※一定所得以上の世帯の方は対象外になります。

### ○給付の対象となる用具の種類と自己負担額

便器、特殊マット、特殊便器、特殊寝台、歩行支援用具、入浴補助用具、特殊尿器、体位変換器、車いす、頭部保護帽、電気式たん吸引器、クールベスト、紫外線カットクリーム、ネブライザー、パルスオキシメーター、ストーマ装置(蓄便袋)、ストーマ装置(蓄尿袋)、人工鼻、の18品目

※所得に応じて自己負担があるほか、基準額を超える額についても自己負担となります。

### ○その他

給付を希望される方は、必ず購入前にご相談ください。申請書類等をご案内します。

購入後の申請はできませんのでご注意ください。

**問** 本庁 社会福祉課社会福祉G ☎52-1111 内線133 134 135

<記号の見方>

**問**: 問い合わせ先 **申込**: 申し込み先 **本庁**: 常陸大宮市役所 **山支**: 山方支所 **美支**: 美和支所 **緒支**: 緒川支所  
**御支**: 御前山支所 **教委**: 市教育委員会 **教山**: 山方分室 **教美**: 美和分室 **教緒**: 緒川分室 **教御**: 御前山分室  
**かがやき**: 総合保健福祉センター(かがやき) **社協**: 社会福祉協議会 **G**: グループ

## 平成30年住宅・土地統計調査単位区設定の調査について

平成30年2月1日を基準日として住宅・土地統計調査単位区設定の調査が行われます。茨城県知事の発行した調査員証を携行した調査員が担当地区内を巡回し住宅の数やアパートなどの居住戸数の確認を行うものです。なお、今回の調査では、記入をお願いすることはありません。

**問 本庁 総務課情報・統計G ☎52-1111 内線317**

## 常陸大宮市政治倫理審査会委員の公募について

常陸大宮市議会議員政治倫理条例の規定に基づき、政治倫理審査会委員を公募します。

### ○政治倫理審査会について

政治倫理審査会は、市議会議員が公共工事の請負等のあっせんや市職員採用のあっせん等、政治倫理基準に反する疑いがある場合において、市民や市議会議長から調査請求がなされたときに当該請求に対する必要な調査を行い、調査結果を市長に報告する役割を担っています。

審査会は、学識経験者から3名、一般公募から3名、合計6名の委員で構成され、いずれも議会の同意を得て市長が委嘱します。

### ○応募者の資格

任期が始まる平成30年3月23日において、年齢が満18歳以上の方で常陸大宮市に引き続き3か月以上住所を有している方。ただし、市議会議員または市議会議員の2親等以内もしくは同居の親族及び市職員(臨時職員及び嘱託職員を含む)は、応募できません。

### ○公募の人数 3名

### ○任期及び選任の時期

2年(平成30年3月23日から平成32年3月22日まで)

※平成30年3月開催予定の市議会定例会で同意された後に委嘱予定です。

### ○報酬 7,100円(日額) ※審査会は、原則として審査請求があった場合にのみ開催されます。

### ○応募方法

裏面の申込書に必要事項を記入して、市役所総務部総務課まで提出してください(郵送、FAX、Eメール可)。

インターネットをご利用の方は、市のホームページから申込書をダウンロードできます。

・郵送 〒319-2292 常陸大宮市中富町3135-6 常陸大宮市役所総務部総務課

・FAX 53-6010

・Eメール soumu@city.hitachiomiya.lg.jp

### ○応募期限 平成30年1月26日(金)必着

### ○選考方法

公募の人数を超えた場合は、抽選となります。抽選の日時、場所等の詳細は、別途応募者に通知します。

**問 本庁 総務課庶務・法制G ☎52-1111 内線318**

## 軽度・中等度難聴児補聴器購入支援事業について

身体障害者手帳の交付対象とならない18歳未満の軽度・中等度難聴児に対し、補聴器の購入に必要な費用の一部を助成します。

### ○対象者

市内在住で以下のすべての要件を満たす児童

- ・両耳の聴力レベルが30デシベル以上70デシベル未満の児童で、身体障害者手帳の交付対象とならない方
- ・補聴器を装用することで言語の習得等において一定の効果が期待できると専門の医師が判断した方
- ・市町村民税所得割が46万円以上の課税者がいない世帯に属する方
- ・他の制度の助成を受けられない方

### ○助成額

基準額もしくは補聴器購入費用のいずれか少ない額の3分の2(1000円未満は切り捨て)

### ○その他

助成を希望される方は、必ず購入前にご相談ください。申請書類等をご案内します。

購入後の申請はできませんのでご注意ください。

**問 本庁 社会福祉課社会福祉G ☎52-1111 内線133 134 135**



## 心身に障がいをお持ちの方へ 各種助成事業について

心身に障がいをお持ちの方に、各種助成事業をご紹介します。

### 身体障害者自動車改造費助成事業

身体に障がいがある方が就労等に伴い自らが所有し運転する自動車を改造する場合に、必要な費用の一部を助成します。

対象者	市内在住で、上肢・下肢・体幹機能障がいいずれかの1級または2級の身体障害者手帳の交付を受けていて、自動車の改造が必要な方 ※所得の状況等により対象外となる場合があります。
助成の対象となる改造の例	ハンドル・ブレーキ・アクセル等の一部改造
助成額	改造に要した費用(上限額10万円)
その他	助成を希望される方は、必ず改造前にご相談ください。申請書類等をご案内します。 改造後の申請はできませんのでご注意ください。 助成金の交付は対象者1人につき1車両1回限りです。

### 障害者自動車運転免許取得費助成事業

心身に障がいがある方が、就労等に伴い自動車運転免許を取得する場合に、指定自動車教習所で教習を受けるために必要な費用の一部を助成します。

対象者	市内在住で以下のいずれの要件にも当てはまる方 ・1～4級の身体障害者手帳、または療育手帳の交付を受けている方 ・道路交通法第88条に規定する自動車運転免許の欠格事由に該当しない方 ・道路交通法施行規則第23条に規定する適性試験に合格した方
助成の対象となる費用	申請者が教習所に納入した入学金、教習料金、検定料、卒業証明書交付手数料等
助成額	上記の費用(上限額10万円)
その他	助成を希望される方は、必ず教習所入所前にご相談ください。申請書類等をご案内します。 入所後の申請はできませんのでご注意ください。

### 重度障害者(児)住宅リフォーム助成事業

重度障がい者(児)の方が日常生活をおくりやすくするために、住宅の一部を改造する場合に費用の一部を助成します。

対象者	市内在住の障がい者で以下のいずれかの要件に当てはまる方 ・下肢または、体幹機能障がい、移動機能障がいいずれかの1級もしくは2級の身体障害者手帳の交付を受けている方 ・Aの療育手帳の交付を受けている方 ※所得の状況や、他の制度との併用などにより対象外となる場合があります。
助成の対象となるリフォームの例	玄関・廊下・屋内各室出入口等の通行、居室・台所・浴室・便所等の使用を容易にするための整備
助成額	リフォームするために必要な経費(上限額55万円)の4分の3
その他	助成を希望される方は、必ず着工前にご相談ください。申請書類等をご案内します。 着工後の申請はできませんのでご注意ください。 助成金の交付は対象者一人につき原則一回限りです。

### 御前山市民センター臨時休館のお知らせ

御前山支所敷地内で使用しているキュービクル(受変電設備)更新工事に伴い、臨時休館となります。ご不便をおかけしますが、ご理解ご協力をお願いします。

○休館日

平成30年2月3日(土)～4日(日)・2月10日(土)

問 教御 ☎55-2116

### 平成30年度学校給食用物資納入指名競争入札参加願いの受け付けについて

平成30年度の学校給食センターで使用する給食用物資納入指名競争入札参加願いの受け付けを行います。納入を希望する業者は、学校給食用物資納入等入札参加願いに必要書類を添えて申請してください。必要書類等は、本庁3階学校教育課または、各学校給食センターにあります。

○受付日時

12月25日(月)～平成30年1月19日(金)

8:30～17:15(土・日曜日、祝日及び年末年始を除く)

○提出書類

- ・学校給食用物資納入等入札参加願(指定様式)
- ・添付書類一式

申請・問 教委 学校教育課学校教育G

☎52-1111 内線338

### 要介護認定を受けた方へ ～障害者控除対象者認定のお知らせ～

65歳以上で介護保険の要介護・要支援認定を受けている方のうち、一定の基準を満たしている方は、税の障害者控除の対象となる場合があります。

この控除の適用を受けるには、「障害者控除対象者認定書」の交付を受けることが必要です。

認定書の交付を受けたい方は、本庁介護高齢課または各支所の窓口で申請してください。

※すでに認定書の交付を受けている方は、その認定書を使用できます(著しく心身の状態に変更がなければ今回申請の必要はありません)。

※障害者手帳をお持ちの方は、手帳の内容で控除となりますので、認定書の交付を受ける必要はありません。

○申請期限 平成30年1月31日(水)

申請・問 本庁 介護高齢課介護・高齢者福祉G

☎52-1111 内線176

山支 総合窓口・地域振興G ☎57-2121

美支 総合窓口・地域振興G ☎58-2111

緒支 総合窓口・地域振興G ☎56-2111

御支 総合窓口・地域振興G ☎55-2111

### 市内保育園等給食食材の放射性物質測定結果

11月に実施した公立保育所及び民間保育園等の給食食材の測定結果をお知らせします。

【検査条件】 使用機器：日立アロカメディカル株式会社製 CAN-OSP-NA1(簡易検査機器)

検査法：NaI(Tl)シンチレーションスペクトロメータ 検査時間：30分間

(2段書きになっている場合は、上段が2・3週、下段が4・5週に検査しています)

保育所(園)名	検体名	検査結果(Bq/Kg)		保育所(園)名	検体名	検査結果(Bq/Kg)	
		セシウム134	セシウム137			セシウム134	セシウム137
大賀	大根	検出せず	検出せず	あゆみ	りんご	検出せず	検出せず
	大根	検出せず	検出せず				
山方	さつまいも	検出せず	検出せず	大宮みのり	大根	検出せず	検出せず
	大根	検出せず	検出せず				
美和	精米	検出せず	検出せず	野上	精米	検出せず	検出せず
	キャベツ	検出せず	検出せず		大根	検出せず	検出せず
大宮聖愛 大宮聖慈	さつまいも	検出せず	検出せず	緒川げんき	さつまいも	検出せず	検出せず
	精米	検出せず	検出せず		じゃがいも	検出せず	検出せず
さくら	にんじん	検出せず	検出せず	御前山	にんじん	検出せず	検出せず
ひまわり	大根	検出せず	検出せず				
	にんじん	検出せず	検出せず				

※「検出せず」とは、放射性セシウムが存在しないか、検出限界値未満のことです。

検出限界値は、測定する食材及び条件により差が出ます。

測定の結果、放射性セシウム134・137の測定値が100Bq/Kg(国が定めた基準値)を超えた場合は、その食材の使用を中止します。

問 本庁 こども課こどもG ☎52-1111 内線140

## 土砂災害警戒区域等の定期調査を行います～現地調査にご協力ください～

県では、平成21年～22年及び平成26年に指定を行いました。旧大宮町及び旧御前山村の土砂災害警戒区域及び土砂災害特別警戒区域について、土砂災害防止法に基づく定期調査を行います。調査にあたり、調査員が皆さんの敷地に立ち入り、現地の確認を行いますので、ご理解ご協力をお願いします。※調査員は、常陸大宮土木事務所が発行した「身分を示す証明書」を携帯し、本調査の作業員であることを明確にします。

- 調査期間 【旧大宮町】 12月25日(月)～平成30年2月末  
【旧御前山村】平成30年1月10日(水)～2月末
- 調査機関 旧大宮町地域 (株)八千代エンジニアリング(東京都台東区)  
☎03-5822-6327  
旧御前山村地域 (株)オオバ(東京都目黒区)  
☎03-3460-0138

**問** 茨城県常陸大宮土木事務所 河川整備課 担当：渡邊 佐藤 ☎52-3157

## 上下水道料金の支払いは口座振替をご利用ください

上下水道料金の支払いに口座振替を利用すると、振替日に指定口座から自動的に料金が納入されます。支払いに行く手間や払い忘れもなく、大変便利です。

ぜひ、便利で安心な口座振替をご利用ください。

なお、預貯金残高が不足にならないよう、振替日前日までに入金をお願いします。振替日に振替できなかった場合再振替は行っておりませんのでご注意ください。

- 振替日  
毎月25日(土・日曜日、祝日にあたる場合は翌営業日)  
※窓口での手続き後、口座振替が適用されるまでの1～2か月は、納付書でお支払いください。

- 申込方法  
次の金融機関(本店・各支店)の窓口でお申し込みください。  
・常陽銀行 ・筑波銀行 ・茨城県信用組合 ・東日本銀行 ・常陸農業協同組合(支店のみ)  
・水戸信用金庫 ・烏山信用金庫 ・中央労働金庫 ・ゆうちょ銀行、郵便局

- 申し込みの際に必要なもの  
・通帳など口座番号がわかるもの  
・通帳の届出印  
・お客様番号がわかるもの(納入通知書など)

※口座振替依頼書(申込用紙)は、市内の金融機関及び水道お客さまセンター・各支所にあります。

**申込・問** 水道お客さまセンター ☎52-0427

## 切れた電線にはさわらないでください

積雪の影響による樹木接触・樹木倒壊等により、電線が切れてしまう場合があります。切れてたれ下がっている電線には、絶対に手を触れないでください。電線に樹木や看板、アンテナ等が接触している場合もたいへん危険です。見つけたら、すぐに東京電力パワーグリッドへご連絡ください。

※停電情報は、東京電力パワーグリッドホームページ(<http://teideninfo.tepeco.co.jp/>)で確認できます。

**問** 東京電力パワーグリッド ☎0120-995-007  
☎03-6375-9803(有料)

## いばらき若者サポートステーションがあなたの就職をサポートします

- 日 時 平成30年1月23日(火)・2月27日(火)・3月27日(火)
- 相 談 時 間 13:00～15:30(予約制)
- 場 所 常陸太田市総合福祉会館内
- 対 象 者 15歳から39歳の就業していない方  
およびその家族
- 内 容 就労と職業的自立に関する相談  
(おおむね1時間)
- 費 用 無料

- 申込方法 電話で前日までにお申し込みください。  
※平日9:00～17:00(年末年始を除く)

**問** いばらき若者サポートステーション  
(認定NPO法人茨城NPOセンター・コモンズ)  
☎029-300-4570

## 休日窓口でのマイナンバーカード (個人番号カード)の交付について

マイナンバーカード(個人番号カード)の交付申請をした方に、準備ができしだい順次交付通知書(はがき)を郵送しています。

通知書が届いたら、必要書類等を確認し、本人が市役所市民課窓口まで受け取りにお越しください。

### ○カードの交付について

カードは、平日及び木曜日の延長窓口に加え、市民課の休日窓口でも受け取ることができます。平日に受け取りに来られない方は、休日窓口をご利用ください。

※なお、休日窓口でカードの受け取りを希望する方は、電話での事前予約が必要です。

### ○休日窓口での交付について

#### 【開設日時】

毎月第4日曜日(年末年始は除く)

9:00~正午、13:00~17:00

※電話で予約をする際に、その月の休日窓口開設日を再度確認してください。

#### 【受取方法】

①平日に電話で休日窓口でのカード受け取りを予約してください。その際、受取希望日時、氏名、連絡先等をお知らせください。

(受付時間/月~金曜日8:30~17:15)

②予約した日時に、本人が窓口へ直接お越しください。

③受け取りに必要な書類を確認し、暗証番号を設定した後、カードを交付します。

※必要な書類等が不足した場合、カードが交付できませんので必ずご持参ください。

#### 【受取時に窓口で必要なもの】

・交付通知書(はがき)

・通知カード

・本人確認書類(下記 **本人確認書類** 参照)

(15歳未満の方または成年被後見人に同行する法定代理人についても、本人と同様に本人確認書類が必要です)

・住民基本台帳カード(お持ちの方のみ)

・認印

#### 本人確認書類

次のうち1点をお持ちください。

住民基本台帳カード(写真付)

運転免許証・パスポート・在留カード

特別永住者証明書

他官公署の発行した免許証許可証

(本人の写真にプレスもしくは割印したものや、特殊加工したものに限る)

左記の本人確認書類をお持ちでない方は、次のうち2点を持参してください。

健康保険証、年金手帳、介護保険被保険者証、後期高齢者医療被保険者証等、写真のはり付けがない身分を証する公的な書類、預金通帳

※カードを受け取ることができるのは、原則本人となります。やむを得ず代理人に頼む場合は、持参する書類が異なりますので、必ず事前にお問い合わせください。

予約・問 **本庁 市民課市民G**

☎52-1111 内線102

## 市役所に返戻されたマイナンバー 「通知カード」の受け取りについて

不在などの事情で、個人番号の通知カードを受け取ることができなかった場合、市民課に返戻されます。

返戻された通知カードを窓口で受け取る方法は、次のとおりです。

### ○受取方法

カードが返戻されているか事前に電話で市民課へ確認のうえ、窓口へ直接お越しください。

本人または代理人に交付します。

※各支所窓口での受け取りを希望する方は、事前にお問い合わせください。

### ○受け取り時に窓口で必要なもの

#### 【本人の場合】

・印鑑

・身分証明書(運転免許証など顔写真付きのもの1点または保険証など顔写真なしのもの2点)

#### 【代理人の場合】

・印鑑

・代理権を証明できるもの(委任状など)

・代理人の身分証明書(運転免許証など顔写真付きのもの1点または保険証など顔写真なしのもの2点)※コピー不可

・本人(委任者)の身分証明書(運転免許証など顔写真付きのもの1点または保険証など顔写真なしのもの2点)

問 **本庁 市民課市民G** ☎52-1111 内線102



## 献血のお願い

茨城赤十字血液センターの移動採血車による献血を実施します。

現在、輸血用血液が不足し、輸血医療に支障をきたす恐れがあります。皆様のご協力をお願いします。

日 時	場所
1/26(金) 9:30~16:00	常陸大宮市役所

**問** 茨城県赤十字血液センター ☎029-246-5566

**HP** <http://ibaraki.bc.jrc.or.jp/>

**かがやき** 健康推進課健康推進G ☎54-7121

## 募 集

### 子育て広場「わくわくおはなしランド (読み聞かせ)」参加者募集

図書情報館等で活躍している「はみんぐばあど」の皆さんを講師に迎え、グループ読み聞かせを行います。

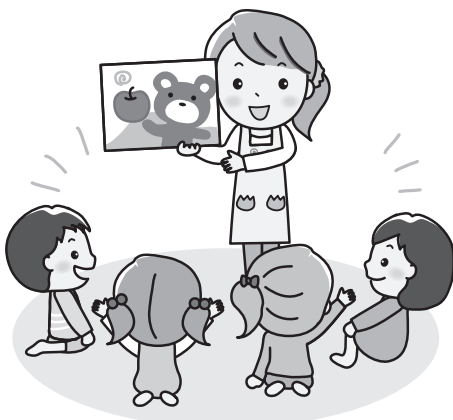
- 日 時 平成30年1月18日(木)  
10:30~11:00(集合/10:10)
- 場 所 総合保健福祉センター(かがやき)2階  
※総合保健福祉センター(かがやき)の駐車場が満車の場合は、おおみやコミュニティセンター裏の駐車場をご利用ください。
- 対 象 者 保育所(園)に通っていない3歳未満児とその保護者  
妊婦の方・妊娠予定の方・産後の方  
※予約は不要ですので当日子育て広場へ直接お越しください。

**問** 子育て広場 ☎53-1401

[総合保健福祉センター(かがやき)内]

受付時間/火・水・木曜日10:00~16:00

※開設時間外は本庁こども課へ転送されます。



## 普通救命講習会 I 参加者募集

この講習会は、心肺蘇生法(自動体外式除細動器<AED>の使用法を含む)や異物除去、止血法に関する知識と技術を習得します。

- 日 時 1月27日(土) 9:00~正午
- 場 所 消防本部3階多目的室
- 対 象 者 15歳以上の方
- 募集人数 15名
- 受付期間 1月8日(月)~1月22日(月)
- 受講料 無料
- ※講習修了証を発行します。

**申込・問** 消防本部東消防署救急G

☎54-0119 FAX 53-2043

## イベント

### ふれあいギャラリーの催し物

(北町15・高速バス停隣)

会員による写真展を開催します。多くのご来場をお待ちしています。

### 第12回山方写真クラブ写真展

1月20日(土)~28日(日)

10:00~17:00

- 主催 山方写真クラブ
- ※最終日は15:00まで
- ※入場無料

◎ふれあいギャラリーで作品展を開催しませんか。

詳しくは、大宮公民館にお問い合わせください。

**問** 大宮公民館 ☎52-0673

## 相 談

### 日曜結婚相談会

市では毎月第3日曜日に結婚相談会を開催しています。

結婚したくてもなかなか出会いの機会がないという方に、結婚相談員が親身になって対応します。

相談会は予約優先となりますので、できるだけご予約のうえご来場ください。

- 期 日 平成30年1月21日(日)
- 時 間 9:00~17:00  
(受付/9:00~16:00)

○場 所 おおみやコミュニティセンター  
2階研修室3

※平成30年2月の日曜結婚相談会は18日(日)です。

**予約・問** 本庁 こども課こどもG

☎55-8069(直通)

✉ [marriage@city.hitachiomiya.lg.jp](mailto:marriage@city.hitachiomiya.lg.jp)

## 第13回 茨城大学人文社会科学部 地域史シンポジウム

### 【基調講演】

「豊臣政権期 佐竹氏の権力構造」  
大正大学文学部教授 佐々木倫朗

### 【報告】

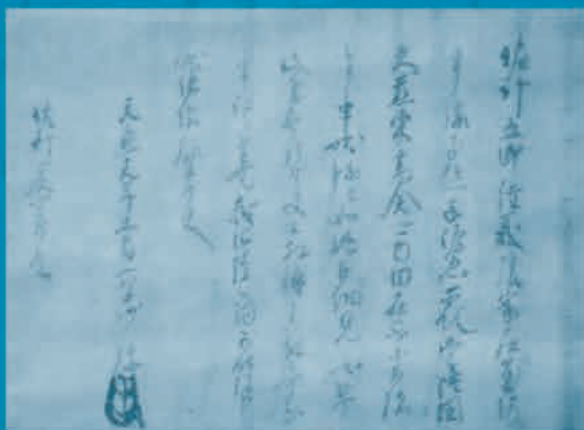
「『常陸奥郡十年戦争』試論」  
茨城大学人文社会科学部教授 高橋 修

「部垂の乱と佐竹氏」 水戸第一高等学校教諭 山縣創明

「佐竹『洞』と常陸平氏」 筑波技術大学職員 中根正人

「戦国期 佐竹氏の権力編成 —江戸氏・小野崎氏の位置—」  
東北大学大学院生 泉田那彦

「常陸佐竹氏の終焉—関ヶ原合戦と秋田転封—」  
東海村立図書館嘱託司書 森本悠介



佐竹彦四郎宛沙弥某奉書 個人蔵

# 異説？ 新説！ 佐竹一族

佐竹氏の祖となる新羅三郎義光が常陸国内にいかわりをもつようになったのは、おそらく十一世紀末のことです。金砂合戦・佐竹の乱・部垂の乱など、幾多の戦乱を乗り越え、地域権力として自立した佐竹氏は、豊臣政権のもとで常陸一國を領する大名となりました。関ヶ原合戦の後、秋田に転封となるまで約五〇〇年間、この地域を領した武家・佐竹氏に関する研究の進展は自覚ましく、近年、多くの事実が明らかになりつつあります。今年度の地域史シンポジウムでは、そうした佐竹氏研究の最新線の成果を、市民の皆様にわかりやすくお届けします。

### 【会期】

2018年1月28日(日) 12時30分～17時

【会場】 茨城大学人文社会科学部棟10番教室

【主催】 茨城大学人文社会科学部

【後援】 茨城県教育委員会 常陸太田市教育委員会 常陸大宮市教育委員会

茨城大学五浦美術文化研究所 茨城大学中世史研究会

入場無料、申込み不要、先着280名

### 特別公開

新発見！元禄元年（1319）11月6日付佐竹彦四郎宛沙弥某奉書

※佐竹一族宛での現存最古の古文書が発見されました。所蔵者のご好意により、実物が初めて公開されます。1日限りの限定公開です。お見逃しなく。

【日時】 2018年1月28日(日) 11時～17時 【場所】 茨城大学図書館 展示室

【問合せ】 e-mail: osamu.takahashi.nzn@ve.ibaraki.ac.jp (高橋 修 研究室)



茨城大学水戸キャンパス  
JR 水戸駅(北口)バスターミナル7番乗り場から茨城交通バス「茨大行栄町経由」に乗車、「茨大前」で下車。時間帯によっては、「茨大正門前」(最寄り)で下車することができます。(バス乗車時間は約 25 分)



HITACHIOMIYA PHOTO CONTEST 2017

平成29年度

常陸大宮市  
魅力発見

作品募集

# フォトコンテスト



常陸大宮市の素晴らしい自然や名所、草花、まつりなどをテーマに、写真を通して新たな魅力を発見し、広くPRするためフォトコンテストを開催します。



**応募締切**

平成30年 **1月12日[金]** 当日消印有効

◆**応募方法** — 応募票に、応募部門・タイトル・氏名(必ずフリガナ記入)・年齢・住所・電話番号・撮影年月日・場所を明記し作品の裏面に添付のうえ、送付または持参して下さい。  
※応募票は、常陸大宮市観光協会ホームページからもダウンロードできます。

◆**応募先** — 常陸大宮市観光協会(常陸大宮市役所 商工観光課内)  
〒319-2292 茨城県常陸大宮市中富町3135-6  
TEL.0295-52-1111(内 274)

◆**審査発表** — 平成30年2月下旬

◆**応募規定**

- 平成29年1月1日以降に常陸大宮市内で撮影されたものとし、撮影場所が特定できるものとします。
- カラープリント(インクジェット可)。A4からワイド4切まで。組写真・デジタル合成処理したものは不可。
- 応募点数は全部門合計で一人4点までとし、未発表作品に限ります。
- 人物が写っている場合は、必ず被写体の方の承諾を受けてください。
- 個人の敷地等での写真の場合は、所有者の承諾を受けてください。
- 自然や動植物に負荷をかけて撮影した作品や危険行為・法律違反と思われる作品は対象外とさせていただきます。

◆**作品の取扱い**

- 入賞作品の著作権は、主催者に帰属します。
- 入賞通知を受けた方は、ネガ・ポジフィルムやデジタルカメラのデータをご送付下さい。指定した期日までにお送りいただけない場合は入賞を無効とします。
- 賞にもれた作品は希望者のみ返却致しますので、返却希望の際は応募用紙に「返却希望」と記し、400円分の切手を同封して下さい。

**表彰**

- ◆**最優秀賞**  
1点(全部門対象) 賞状・賞金3万円
- ◆**魅力発見部門**  
優秀賞……1点 賞状・賞金1万円  
入選……3点 賞状・賞金5千円  
佳作……5点 賞状・賞金3千円
- ◆**河川・山林部門**  
優秀賞……1点 賞状・賞金1万円  
入選……数点 賞状・賞金5千円
- ◆**乗り物部門**  
優秀賞……1点 賞状・賞金1万円  
入選……数点 賞状・賞金5千円

**募集内容**

- ①**魅力発見部門**  
市内の自然や名所、草花、まつりなど市の魅力が伝わる写真
- ②**河川・山林部門**  
市内の河川・山林の魅力、親しみ、愛着が伝わる写真
- ③**乗り物部門**  
鉄道など日常生活、旅情、季節を感じ取れる風景などの写真

常陸大宮市魅力発見フォトコンテスト応募票				※コピー可
タイトル			部門	<input type="checkbox"/> 魅力発見 <input type="checkbox"/> 河川・山林 <input type="checkbox"/> 乗り物
フリガナ	年齢			
氏名		歳		
住所	〒		電話番号 ※日中連絡が可能な番号	
撮影年月日				
撮影場所				
撮影方法	(いずれかを○でお囲みください)		(いずれかを○でお囲みください)	
	フィルムカメラ	デジタルカメラ	返却必要	返却不要

キリトリ線

### 常陸大宮市魅力発見フォトコンテストの撮影ポイント

#### 市の花・木・鳥・魚

▲バラ ▲桜 ▲カワセミ ▲あゆ

#### マスコットキャラクター

ひたまる

#### お祭り・イベント

- ◆辰ノ口さくら祭り(毎年4月上～中旬):辰ノ口親水公園
- ◆やすらぎの里さくら祭り(毎年4月下旬):やすらぎの里公園
- ◆大宮ばらコンテスト(毎年5月中～下旬):市役所
- ◆ばら写真コンテスト撮影会(毎年6月上旬):辰ノ口親水公園
- ◆上小瀬の祇園祭(毎年6月上～中旬):立野神社境内ほか
- ◆あじさい写真コンテスト撮影会(毎年7月上旬):辰ノ口親水公園
- ◆大宮夏祭り「祇園祭」(毎年7月下旬):甲神社境内ほか
- ◆祇園祭への誘い(毎年7月下旬):大宮十文字上長駐車場
- ◆長倉七夕まつり(毎年8月上旬):長倉宿通り
- ◆御前山納涼花火大会(毎年8月14日):野口地内 那珂川大橋付近
- ◆あきない祭[盆踊り]中心商店街活性化プロジェクト「あきない組」(毎年8月中旬):大宮小グランド
- ◆あゆの里まつり(毎年8月中～下旬):清流公園
- ◆美和ふるさと祭り(毎年8月中～下旬):美和運動公園
- ◆花立山星まつり(9月23日):花立山自然公園
- ◆常陸大宮ふるさとB級グルメフェア(10月1日):常陸大宮文化センター(ロゼホール) 前広場
- ◆ふるさとまつりおおみやふれあい広場(毎年11月3日):西部総合公園グランド
- ◆ごぜんやまつり(11月12日):御前山支所
- ◆やまがた宿芋煮会(11月19日):清流公園
- ◆北斗星新そばまつり(11月23日):みわ☆ふるさと館北斗星



#### スポット

- |          |            |            |                 |
|----------|------------|------------|-----------------|
| ■久慈川     | ■西部総合公園    | ■三王山自然公園   | ■神奉地公園          |
| ■那珂川     | ■三浦杉公園     | ■御前山青少年旅行村 | ■清流公園           |
| ■三太の湯    | ■休場展望台     | ■常陸大宮市運動公園 | ■大宮自然公園         |
| ■ささの湯    | ■宇留野公園     | ■御城展望台     | ■尺丈山            |
| ■四季彩館    | ■花立自然公園    | ■やすらぎの里公園  | ■物産センターかざぐるま    |
| ■辰ノ口親水公園 | ■パークアルカディア | ■籬岩        | ■道の駅みわ          |
|          |            |            | ■道の駅常陸大宮～かわプラザ～ |

#### 物産・味覚

●西ノ内紙 ●常陸秋そば ●鮎・鮭 ●コシヒカリ ●しいたけ ●ゆず

#### 駅・電車

○水郡線 ○常陸大宮駅・山方宿駅ほか



# HAPPY Valentine's Day



陶芸体験



いちご狩り体験



マッチング

## ひたちおおみやに来い恋♡ 春をさきどり!

### イチゴ狩りと里山の陶芸体験ツアー

＜旅行期間＞ 日帰り※貸切バス利用

# 2/10(土)

#### 事前セミナーのご案内

日程：2月3日(土)  
時間：14:00～15:30(予定)  
対象：独身男性  
講師：會田 一之 氏  
会場：三の丸庁舎3階 A会議室  
【プロフィール】  
(一社)いばらき出会いサポートセンター コーディネーター  
NPO法人トラストコーチング認定プロフェッショナルコーチ  
TCS認定コーチ



※このツアーは常陸大宮市より委託を受けて実施しております。  
ツアー終了後、アンケートにお答えいただきます。

旅行代金：男性3,000円 女性2,000円  
交通手段：貸切バス利用  
集合場所：つくば駅7:15/水戸駅8:20/  
常陸大宮市役所9:15 ※いずれも可  
募集人員：30名様(最少催行人員20名様)  
※男性15名/女性15名  
※先着順になります。

食事条件：朝食×・昼食○・夕食×  
申込締切：1月31日(水)  
参加条件：30歳代の男女  
添乗員：全行程同行いたします  
申込方法：JTB関東法人営業水戸支店の  
ホームページ内「お得なモニターツアー」  
バナーをクリック！

JTB 法人営業水戸支店

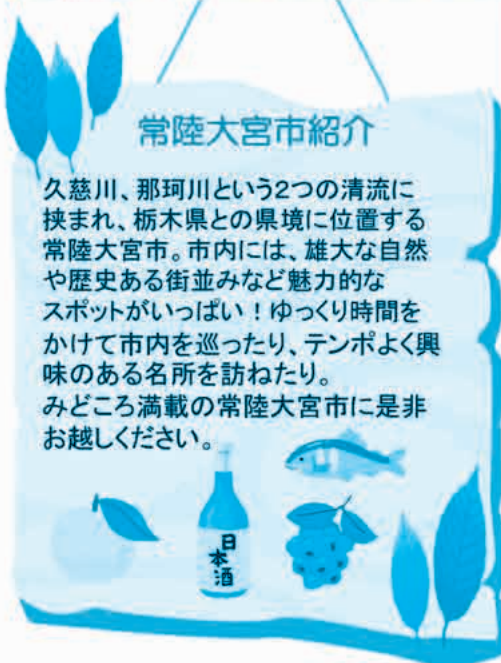
【企画・協力】 常陸大宮市  
【旅行企画・実施】 (株)JTB関東

【問合せ先】(株)JTB関東法人営業水戸支店  
TEL：029-225-5233 担当：加藤・矢吹  
営業時間：9:30～17:30(土日祝祭日は除く)

# 「ひたちおおみやに来い恋！」ツアー詳細

## 常陸大宮市紹介

久慈川、那珂川という2つの清流に挟まれ、栃木県との県境に位置する常陸大宮市。市内には、雄大な自然や歴史ある街並みなど魅力的なスポットがいっぱい！ゆっくり時間をかけて市内を巡ったり、テンポよく興味のある名所を訪ねたり。みどころ満載の常陸大宮市に是非お越しください。



日程	行程	食事	
2/10 (土)	07:15 つくば駅 — 8:30 水戸駅 — 9:30 常陸大宮市役所	朝:× 昼:○ 夕:×	
	【9:30~10:30 オリエンテーション:常陸大宮市文化センター】		
	12:30 文化伝習センター 11:00(陶芸体験)		
	14:00 常陸大宮市内 — 15:00 つづく農園		
	12:45 (昼食) 14:15(いちご狩り)		
	16:30 常陸大宮市文化センター 15:30 (マッチング)		
	16:30 常陸大宮市役所 — 17:30 水戸駅 — 18:45 つくば駅		

記入例/ロープウェイ HHHHHH 船 ^^^ 徒歩 ..... バス \_\_\_\_\_ 自転車.....  
 お願い/この旅行は運輸機関のダイヤ改正及び各地の道路状況により多少時間が変更になる場合がございます。

## ご旅行条件 (要約)

**お申し込みの際は、必ず旅行条件書(全文)をお受け取りいただき、事前に内容をご確認の上お申し込みください。**

●募集型企画旅行契約  
 この旅行は(株)JTB関東(さいたま市中央区新都心11-2 観光庁長官登録旅行業第1578号。以下「当社」)が企画・実施する旅行であり、この旅行に参加されるお客様は当社と募集型企画旅行契約(以下「旅行契約」といいます)を締結することになります。また、旅行条件は、下記かほるよに、別途お選する旅行条件書(全文)、出発前に送るす最終日程表と称する確定書面及び当社旅行業約款募集型企画旅行契約の部にあります。

●旅行のお申し込み及び契約成立時期  
 (1)所定の申込書に所定の事項を記入し、下記のお申込金を添えてお申し込みください。お申込金は、旅行代金お支払の差引させていただきます。  
 (2)電話、郵便、ファクシミリその他の通信手段でお申し込みの場合、当社が予約の承諾の旨を通知した翌日から起算して3日以内に申込書の提出と申込金の支払をしていただきます。  
 (3)旅行契約は、当社が契約の締結を承諾したときに成立するものとします。

●旅行代金の支払  
 旅行代金は旅行出発日の前日からさかのぼって13日目にあたる日より前(お申し込みが間際の場合は当社が指定する期日まで)にお支払ください。また、お客様が当社提携カード会社のカード会員である場合、お客様の署名なくして旅行代金、取消料、追加諸費用などをお支払いいただくことがあります。この場合のカード利用日は、お客様からお申し出がない限り、お客様の承諾日といたします。

●取消料  
 取消料は不要です。但し、不参加の旨ご連絡ください。

●旅行代金に含まれるもの  
 旅行日程に明示した運送機関の運賃・料金(注釈のないがきりエコノミークラス)、宿泊費、食事代、及び消費税等諸税  
 これらの費用は、お客様の都合により一部利用されなくても原則として払い戻しいたしません。(コースに含まれない交通費等の諸費用及び個人的費用は含みません。)

●旅行中、けがをした場合、多額の治療費、移送費等がかかることがあります。また、事故の場合、加害者への損害賠償請求や賠償金の回収が大変困難であるのが実情です。これらの治療費、移送費、また、死亡・後遺障害等を担保するため、お客様自身で充分な額の国内旅行保険に加入することを勧めいたします。詳細については、販売店の係員にお問合せください。

●旅行の取消  
 当社は、当社又は当社が手配を代行させた者の故意又は過失の有無にかかわらず、募集型企画旅行約款別紙特別補償規程に基づき、お客様が募集型企画旅行参加中に急激かつ偶然な外来の事故により、その身体、生命又は手荷物上に被った一定の損害について、以下の金額の範囲において、補償金又は見舞金を支払います。  
 ・死亡補償金:1500万円 ・入院見舞金:2~20万円 ・通院見舞金:1~5万円  
 ・携行品損害補償金:お客様1名につき~15万円  
 (但し、補償対象品1個あたり10万円を限度とします。)

●旅行契約の取消されるお客様との旅行条件  
 当社提携クレジットカード会社のカード会員(以下「会員」といいます。)より「会員の署名なくして旅行代金や取消料等の支払いを受けること(以下「通信契約」といいます。))を条件に申込を受けた場合、通常の旅行条件とは以下の点で異なります。(受託旅行業者により当該取扱ができない場合があります。また取扱できるカードの種類も受託旅行業者により異なります。)

(1)契約成立は、当社が電話又は郵便で旅行契約の締結の承諾通知を発信したとき(e-mail等)電子承諾通知を利用する場合は、その通知がお客様に到達したときとします。また申込時には「会員番号・カード有効期限」等をご通知して頂きます。  
 (2)与信等の理由により会員のお申し出のクレジットカードでのお支払いができない場合、当社は通信契約を解除し、規定の取消料と同額の違約料を申し受けます。ただし、当社が別途指定する期日までに現金による旅行代金のお支払いをいただいた場合はこの限りではありません。

●個人情報の取扱いについて  
 (1)当社及び販売店は、旅行申込の際に提出された申込書等に記載された個人情報について、お客様との間の連絡のために利用させていただくほか、お客様がお申し込みいただいた旅行に必要と運送・宿泊機関等の提供するサービスの手配及びこれらのサービスの受領のために手続に必要な範囲内で利用させていただきます。  
 (2)当社は、旅行先でのお客様のお買い物等の便宜のため、当社の保有するお客様の個人情報をご提供することがあります。この場合、お客様の氏名及び搭乗される航空便名等に添付された個人情報をお知らせの電子的方法等でご提供することによって提供いたします。なお、これらの個人情報の提供の停止を希望される場合は、お申込店に出発前までにお申し出ください。

●旅行条件・旅行代金の基準  
 この旅行条件は2017年12月1日を基準としております。又、旅行代金は2017年6月1日現在の有効な運賃・規則を基準として算出しています。当社はいかなる場合も旅行の再実施はいたしません。

### 旅行企画・実施



\*\*\*\*\* JTB関東  
 観光庁長官登録旅行業第1578号  
 さいたま市中央区新都心11-2

感動のそばに、いつも。



旅行業公正取引  
 協議会 会員

ボンド保証会員  
 日本旅行業協会正会員

## JTB関東 法人営業水戸支店

〒310-0803 水戸市城南1-1-6サザン水戸ビル2階  
 営業時間 9:30~17:30(土・日・祝祭日は除く)  
 TEL: 029-225-5233(FAX: 029-226-4017)  
 総合旅行業務取扱管理者: 大木基郎  
 担当: 加藤・矢吹



本旅行業務取扱管理者は、お客様に旅行に関するサービスを提供する責任を負っています。この旅行業務取扱管理者は、お客様からの問い合わせに迅速に対応いたします。ご不明な点はお問い合わせください。

# 婚活セミナー in HITACHIOMIYA

平成30年1月20日(土) 10時00分～12時00分  
 (受付9時30分～)

**場 所** 常陸大宮市文化センター会議室 1

**講 師** 會田 一之 先生

(一社) いばらき出会いサポートセンター コーディネーター  
 NPO 法人トラストコーチング認定プロフェッショナルコーチ TCS 認定コーチ

**内 容**

- ・現代の婚活事情
- ・婚活をするための心得
- ・コミュニケーション能力向上
- ・相手に好印象を与える秘訣



**対 象 者** 結婚を希望している市内在住・在勤の方  
 \*親御さんなど、婚活を応援する方の参加も歓迎します。

**募集人数** 20名(応募者多数の場合抽選)

**参加費** 無料

**申込方法** 申込書に必要事項を記入のうえ、FAX または Eメール、  
 申込フォームよりお申し込みください。



**申込期間** 12月11日(月)～平成30年1月12日(金)

【申込・問い合わせ】 こども課こどもG ☎52-1111 (内線 137) FAX 53-5415  
 アドレス marriage@city.hitachiomiya.lg.jp

-----き り と り-----  
 婚活セミナー in HITACHIOMIYA 参加申込書

ふりがな		性 別	<input type="checkbox"/> 男性	<input type="checkbox"/> 女性
氏 名		年 齢		歳
住 所	〒 -			
電話番号		E-mail		
受講者	<input type="checkbox"/> 本人 <input type="checkbox"/> 親・兄妹等 <input type="checkbox"/> その他 ( )			

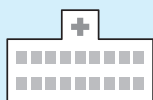
※本申込書の個人情報については、目的以外には一切使用しません。

## 4歳児、5歳児のための子育て相談

4～5歳になると、集団のルールを理解し、友達とコミュニケーションを通して一緒に遊ぶことができるようになってきます。また全身を使った遊びのほか、はさみや鉛筆も上手に使い手先の器用な動きもできるようになってきます。お子さんのことばや成長発達について臨床心理士が相談をお受けします。相談を希望される方は、事前に予約が必要です。

- 日 時 平成30年2月6日(火) 13:00～16:00
- 場 所 総合保健福祉センター(かがやき)
- 相 談 員 鈴木恵美子臨床心理士
- 申込方法 電話でご予約ください。3名を超えたときは、別日程となりますので、あらかじめご了承ください。

予約・問 **かがやき 健康推進課母子保健G ☎54-7121**



電話で確認してからお出かけください。

### ◆休日・祝日の当番医◆ 12/31～1/28

\*病院名・電話番号

	市 内(市外局番0295)	那須烏山市(市外局番0287)	茂木町(市外局番0285)
12/31	志村大宮病院 ☎53-1111	水沼医院 ☎84-0001	桜井循環器科内科 ☎63-5131
1/1		山野クリニック ☎84-3850	さとう耳鼻咽喉科クリニック ☎64-3341
2		南那須青木医院 ☎88-6211	茂木中央病院 ☎63-1151
3		阿久津クリニック ☎83-2021	吉永医院 ☎63-2303
7	小泉医院 ☎52-0116	烏山台病院 ☎82-2739	今井医院 ☎63-0320
8	大曾根内科小児科 ☎52-0302	熊田診療所 ☎88-2136	吉永医院 ☎63-2303
14	志村大宮病院 ☎53-1111	近藤クリニック ☎83-2250	茂木中央病院 ☎63-1151
21	岡崎外科医院 ☎52-0547	佐野医院 ☎84-1616	さとう耳鼻咽喉科クリニック ☎64-3341
28	丹治医院 ☎53-2115	塩谷医院 ☎88-2055	もてぎの森「メディカルプラザ」 ☎64-1122

○市内の医療機関の診療時間は、9:00～13:00です。

(当番医のやむを得ない都合により診療時間の変更や休診となることがあります)

○近隣市町村の医療機関については、直接お問い合わせください。また、常陸大宮市ホームページからも検索できます。

### ◆救急医療二次病院◆ 常陸大宮済生会病院 ☎52-5151

○24時間体制で、重症患者を受け入れています。

### ◆休日・祝日の当番医◆

○医療機関案内

茨城県救急医療情報コントロールセンター ☎029-241-4199(年中無休24時間対応)

○次のサイトから最新の情報をご覧いただけます。

茨城県救急医療情報システム <http://www.qq.pref.ibaraki.jp/>

とちぎ医療情報ネット <http://www.qq.pref.tochigi.lg.jp/>

○お子さんが急な病気で心配なとき、ご相談ください。

茨城子ども救急電話相談 平日(月曜～土曜日) 18:30～翌朝8:00

休日(8:00～翌朝8:00) ※日曜日・祝日・年末年始(12/29～1/3)

プッシュ回線の固定電話、携帯電話から #8000

すべての電話から ☎029-254-9900