



# お知らせ版

No.390

2019(平成31年)

1/25

発行/常陸大宮市  
編集/秘書広聴課  
☎0295-52-1111

〒319-2292 常陸大宮市中富町 3135-6  
ホームページ <http://www.city.hitachiomiya.lg.jp/>  
メールアドレス [hishokou@city.hitachiomiya.lg.jp](mailto:hishokou@city.hitachiomiya.lg.jp)

## お知らせ

- P2-4 ○住民税・所得税申告相談のお知らせ
- P5-6 ○太田税務署からの確定申告に関する重要なお知らせ
- P6 ○常陸大宮市職員採用試験(心理職)について
- P7 ○常陸大宮市立御前山中学校閉校式について
- P7 ○辰ノ口堰土地改良区総代総選挙のお知らせ
- P7 ○住民基本台帳ネットワークシステムの停止について
- P7 ○玉川沿岸土地改良区総代総選挙のお知らせ
- P8 ○防災行政無線などを用いた情報伝達訓練を実施します
- P8 ○切れた電線にはさわらないでください
- P8 ○上下水道料金の支払いは口座振替をご利用ください
- P8 ○市内保育園等給食食材の放射性物質測定結果
- P20 ○休日・祝日の当番医(1/27~2/24)

## 募 集

- P9 ○子育て広場「ベビーマッサージ」参加者募集
- P9 ○パラリンピアン交流事業  
「パラアスリート講演会」参加者募集
- P10-11 ○平成31年度奨学生募集
- P11 ○上村田霊園使用者募集について
- P12 ○平成30年度後期 市民大学講座受講生募集
- P13-14 ○常陸大宮市国体ボランティア募集
- P15-16 ○常陸大宮市臨時保育士バンクに登録しませんか?
- P17 ○普通救命講習会Ⅲ参加者募集

## イベント

- P17 ○平成30年度常陸大宮市青少年センター講演会
- P17 ○第11回 ミュージック・フェスティバル
- P18 ○認知症カフェ ほほえみ交流会
- P19 ○第14回常陸大宮駅伝大会開催
- P20 ○常陸大宮市の隠れた大地の魅力発見(第11回)
- P20 ○かわプラザ「奥久慈いちごフェア」を開催しています

## 相 談

- P20 ○日曜結婚相談会

## 市の主な施設

常陸大宮市役所(本庁)	52-1111
山方支所	57-2121
美和支所	58-2111
緒川支所	56-2111
御前山支所	55-2111
総合保健福祉センター(かがやき)	54-7121
子育て世代包括支援センター	58-7780
水道課	52-0427
水道お客さまセンター	52-0427
下水道課	53-7250
教育委員会生涯学習課山方分室	57-2903
教育委員会生涯学習課美和分室	58-2142
教育委員会生涯学習課緒川分室	56-5111
教育委員会生涯学習課御前山分室	55-2116
教育支援センター(あゆみの広場)	54-2026
消防本部・東消防署	54-0119
西消防署	56-2119
大宮公民館	52-0673
山方公民館	57-2903
御前山市民センター	55-2116
文化センター・ロゼホール	53-7200
図書情報館	53-7300
緒川総合センター	56-5111
おおみやコミュニティセンター	53-5885
山方農林漁家高齢者センター	57-3963
美和工芸ふれあいセンター	58-2142
御前山保健福祉センター	55-2111
西部総合公園体育館	52-5223
歴史民俗資料館大宮館	52-1450
歴史民俗資料館山方館	57-2616
文書館	52-0571
おおみや広域聖苑	54-0202

## 2月の納税

- 固定資産税【4期】
- 国民健康保険税【9期】
- 介護保険料【6期】
- 後期高齢者医療保険料【8期】

納期限: 2月28日(木)

**お知らせ**

**住民税・所得税申告相談のお知らせ**

平成31年度市県民税申告・平成30年分所得税確定申告の時期が近づきました。

市相談会場での申告相談受付は、市県民税が平成31年2月15日(金)、所得税が2月18日(月)から始まります。申告相談の日時・会場は、日割表のとおりとなりますのでご確認ください。なお、市役所本庁・支所の税務窓口では申告できませんのでご注意ください。

期間中、会場は大変混雑します。ご理解ご協力をよろしくお願ひします。

**【市役所会場へお越しの方へ】**

申告相談の順番受付は、朝8:00からです。時間前にお越しの方は庁舎北側玄関前でお待ちください。

**【山方支所会場へお越しの方へ】**

山方地域の申告会場は、山方支所2階です。ご注意ください。

**【日曜相談のご案内】**

給与所得者で、平日の来庁が困難な方を対象に、以下の日程で申告相談を行います。

期日：平成31年2月24日(日)

**【申告の際の注意点】**

- ・事前に申告書類等をご確認のうえ、整理してお持ちください。収支明細書、医療費控除等については計算を済ませたうえでお持ちください。
- ・事前に税務署や市役所から申告用の書類が届いている方は、必ずお持ちください。

**【必要となる書類等】**

- ①給与所得のある方・年金を受給している方  
平成30年分源泉徴収票
- ②農業・営業・不動産等の所得のある方  
収支内訳書、収入や経費のわかる書類・帳簿類  
※帳簿や領収書等を整理し、事前に収入や経費の計算をお済ませください。
- ③その他必要な書類  
健康保険(国民健康保険を除く)、国民年金、国民年金基金等の控除証明書・領収書  
一般生命保険料、介護医療保険料、個人年金保険料、地震保険料の控除証明書
- ④印鑑
- ⑤「マイナンバーカード」または「通知カード」+運転免許証などの本人確認書類の写し  
※マイナンバー制度が導入されたため、個人番号(12桁)の記載と個人番号及び本人確認の書類の写しの添付が必要になりました。  
※被扶養者がいる方は、その方のマイナンバーがわかるものをお持ちください。
- ⑥その他申告内容によって必要になるもの  
・初年度の住宅借入金等特別控除や株式・不動産譲渡等の申告は、市役所ではできません。太田税務署へ行っていただく必要があります。  
・申告相談は、日割表の対象地区以外でもできますが、なるべく指定された日・会場でお願ひします。

<b>問</b>	<b>本庁</b>	税務徴収課市民税G	☎52-1111	内線233
	<b>山支</b>	総合窓口・地域振興G	☎57-2121	
	<b>美支</b>	総合窓口・地域振興G	☎58-2111	
	<b>緒支</b>	総合窓口・地域振興G	☎56-2111	
	<b>御支</b>	総合窓口・地域振興G	☎55-2111	

○大宮地域申告相談日割表				
会場：市役所2階 202会議室				
月 日	区 分	相談時間	対象地区	
2月15日(金)	市県民税	9:00~12:00	市内全域	
		13:00~16:00		
2月16日(土)	休			
2月17日(日)	休			
2月18日(月)	市県民税 所得税	9:00~12:00	大場地区 (小場・小野・三美)	
		13:00~16:00		
2月19日(火)		9:00~12:00	村石地区 (下村田・上村田・石沢)	
		13:00~16:00		
2月20日(水)		9:00~12:00	上野地区 (下岩瀬・上岩瀬・宇留野)	
		13:00~16:00		
2月21日(木)		9:00~12:00	上野地区 (根本・泉)	
		13:00~16:00		
2月22日(金)		9:00~12:00	大宮地域全域	
		13:00~16:00		
2月23日(土)		休		
2月24日(日)		給与所得者のみ	9:00~12:00	大宮地域全域
	13:00~15:00			
2月25日(月)	市県民税 所得税	9:00~12:00	大賀地区 (上大賀・岩崎・鷹巣・小祝)	
		13:00~16:00		
2月26日(火)		9:00~12:00	世喜地区 (辰ノ口・塩原・小倉・富岡)	
		13:00~16:00		
2月27日(水)		9:00~12:00	塩田地区 (西塩子・北塩子・照田)	
		13:00~16:00		
2月28日(木)		9:00~12:00	玉川地区 (東野・八田・若林)	
		13:00~16:00		
3月 1日(金)		9:00~12:00	大宮地域全域	
		13:00~16:00		
3月 2日(土)		休		
3月 3日(日)		休		
3月 4日(月)	市県民税 所得税	9:00~12:00	大宮地区 (栄町・南町・中富町・北町・ 抽ヶ台町・上町・下町)	
		13:00~16:00		
3月 5日(火)		9:00~12:00	大宮地区 (東富町・姥賀町・高渡町・ 野中町・田子内町)	
		13:00~16:00		
3月 6日(水)		9:00~12:00	大宮地域全域	
		13:00~16:00		
3月 7日(木)		9:00~12:00	大宮地域全域	
		13:00~16:00		
3月 8日(金)		9:00~12:00	大宮地域全域	
		13:00~16:00		
3月 9日(土)		休		
3月10日(日)		休		
3月11日(月)	市県民税 所得税	9:00~12:00	大宮地域全域	
		13:00~16:00		
3月12日(火)		9:00~12:00		
		13:00~16:00		
3月13日(水)		9:00~12:00		
		13:00~16:00		
3月14日(木)		9:00~12:00		
		13:00~16:00		
3月15日(金)		9:00~12:00		
		13:00~16:00		

※混雑状況により、受付締切時刻が早まる場合があります。  
 ※対象内容・地区以外でも申告は行えますが、なるべく指定された日時・会場でお願ひします。  
 ※2月24日(日)は、混雑が予想されるため給与所得者のみを対象とします。  
 ※シイタケ・肉用牛農家専用の相談日を設けましたのでご利用ください。

○山方地域申告相談日割表 会場：山方支所2階				○美和地域申告相談日割表 会場：美和支所		
区 分	相談時間	対象地区	月 日	区 分	相談時間	対象地区
市県民税 所得税	9:00~12:00	久隆・家和楽	2月18日(月)	市県民税 所得税	9:00~12:00	氷之沢
	13:00~16:00				13:00~16:00	
	9:00~12:00	舟生	2月19日(火)		9:00~12:00	下檜沢第1区
	13:00~16:00				13:00~16:00	
	9:00~12:00	西野内	2月20日(水)		9:00~12:00	下檜沢第2区
	13:00~16:00				13:00~16:00	
	9:00~12:00	野上第1区	2月21日(木)		9:00~12:00	上檜沢
	13:00~16:00				13:00~16:00	
9:00~12:00	山方地域全域	2月22日(金)	9:00~12:00	高部第1区		
13:00~16:00			13:00~16:00			
休			2月23日(土)	休		
給与所得者のみ	9:00~12:00	山方地域全域	2月24日(日)	給与所得者のみ	9:00~12:00	美和地域全域
	13:00~15:00				13:00~15:00	
市県民税 所得税	9:00~12:00	野上第2区	2月25日(月)	市県民税 所得税	9:00~12:00	高部第2区
	13:00~16:00				13:00~16:00	
	9:00~12:00	小貫・照山	2月26日(火)		9:00~12:00	小田野
	13:00~16:00				13:00~16:00	
	9:00~12:00		2月27日(水)		9:00~12:00	鷺子
	13:00~16:00				13:00~16:00	
	9:00~12:00	盛金	2月28日(木)		9:00~12:00	美和地域全域
	13:00~16:00				13:00~16:00	
9:00~12:00	山方地域全域	3月 1日(金)	9:00~12:00			
13:00~16:00			13:00~16:00			
休			3月 2日(土)	休		
休			3月 3日(日)	休		
市県民税 所得税	9:00~12:00	諸沢・北富田	3月 4日(月)	市県民税 所得税	9:00~12:00	美和地域全域
	13:00~16:00				13:00~16:00	
	9:00~12:00	山方第1区	3月 5日(火)		9:00~12:00	
	13:00~16:00				13:00~16:00	
	9:00~12:00	山方第2区	3月 6日(水)		9:00~12:00	
	13:00~16:00				13:00~16:00	
	9:00~12:00	山方第3区	3月 7日(木)		9:00~12:00	
	13:00~16:00				13:00~16:00	
9:00~12:00	山方地域全域	3月 8日(金)	9:00~12:00			
13:00~16:00			13:00~16:00			
休			3月 9日(土)	休		
休			3月10日(日)	休		
市県民税 所得税	9:00~12:00	長沢・照田	3月11日(月)	市県民税 所得税	9:00~12:00	美和地域全域
	13:00~16:00				13:00~16:00	
	9:00~12:00	長田(上)	3月12日(火)		9:00~12:00	
	13:00~16:00				13:00~16:00	
	9:00~12:00	長田(下)	3月13日(水)		9:00~12:00	
	13:00~16:00				13:00~16:00	
	9:00~12:00	山方地域全域	3月14日(木)		9:00~12:00	
	13:00~16:00				13:00~16:00	
9:00~12:00	3月15日(金)		9:00~12:00			
13:00~16:00			13:00~16:00			

※混雑状況により、受付締切時刻が早まる場合があります。  
 ※対象内容・地区以外でも申告は行えますが、なるべく指定された日時・会場をお願いします。  
 ※2月24日(日)は、混雑が予想されるため給与所得者のみを対象とします。  
 ※シイタケ・肉用牛農家専用の相談日を設けましたのでご利用ください。

○緒川地域申告相談日割表 会場：緒川支所				○御前山地域申告相談日割表 会場：御前山支所		
区 分	相談時間	対象地区	月 日	区 分	相談時間	対象地区
市県民税 所得税	9:00~12:00	那賀	2月18日(月)	市県民税 所得税	9:00~12:00	野口第3区
	13:00~16:00				13:00~16:00	
	9:00~12:00	下小瀬・小玉	2月19日(火)		9:00~12:00	野口第2区
	13:00~16:00				13:00~16:00	
	9:00~12:00	国長	2月20日(水)		9:00~12:00	野口第1区
	13:00~16:00				13:00~16:00	
	9:00~12:00	小舟	2月21日(木)		9:00~12:00	野口平
	13:00~16:00				13:00~16:00	
9:00~12:00	2月22日(金)			9:00~12:00	門井	
13:00~16:00				13:00~16:00		
休			2月23日(土)	休		
給与所得者のみ	9:00~12:00	緒川地域全域	2月24日(日)	給与所得者のみ	9:00~12:00	御前山地域全域
	13:00~15:00			13:00~15:00		
市県民税 所得税	9:00~12:00	小松	2月25日(月)	市県民税 所得税	9:00~12:00	檜山・金井
	13:00~16:00				13:00~16:00	
シイタケ農家のみ	9:00~12:00	緒川地域	2月26日(火)		9:00~12:00	野田
	13:00~16:00	緒川地域以外			13:00~16:00	
市県民税 所得税	9:00~12:00	大岩	2月27日(水)	肉用牛農家のみ	9:00~12:00	御前山地域
	13:00~16:00				13:00~16:00	
	9:00~12:00	油河内・入本郷	2月28日(木)		9:00~12:00	長倉
	13:00~16:00				13:00~16:00	
	9:00~12:00	本郷・下郷	3月 1日(金)	9:00~12:00	秋田・中居	
	13:00~16:00			13:00~16:00		
休			3月 2日(土)	休		
休			3月 3日(日)	休		
市県民税 所得税	9:00~12:00	西根・川西	3月 4日(月)	市県民税 所得税	9:00~12:00	上伊勢畑
	13:00~16:00				13:00~16:00	
	9:00~12:00	宿	3月 5日(火)		9:00~12:00	下伊勢畑
	13:00~16:00				13:00~16:00	
	9:00~12:00	吉丸・千田	3月 6日(水)		9:00~12:00	御前山地域全域
	13:00~16:00				13:00~16:00	
	9:00~12:00	緒川地域全域	3月 7日(木)		9:00~12:00	
	13:00~16:00				13:00~16:00	
9:00~12:00	3月 8日(金)			9:00~12:00		
13:00~16:00				13:00~16:00		
休			3月 9日(土)	休		
休			3月10日(日)	休		
市県民税 所得税	9:00~12:00	緒川地域全域	3月11日(月)	市県民税 所得税	9:00~12:00	御前山地域全域
	13:00~16:00		3月12日(火)		13:00~16:00	
	9:00~12:00				9:00~12:00	
	13:00~16:00		3月13日(水)		13:00~16:00	
	9:00~12:00				9:00~12:00	
	13:00~16:00		3月14日(木)		13:00~16:00	
	9:00~12:00				9:00~12:00	
	13:00~16:00		3月15日(金)		13:00~16:00	
9:00~12:00	9:00~12:00					
	13:00~16:00		13:00~16:00			

※混雑状況により、受付締切時刻が早まる場合があります。  
 ※対象内容・地区以外でも申告は行えますが、なるべく指定された日時・会場をお願いします。  
 ※2月24日(日)は、混雑が予想されるため給与所得者のみを対象とします。  
 ※シイタケ・肉用牛農家専用の相談日を設けましたのでご利用ください。



## 太田税務署からの確定申告に関する重要なお知らせ

国税庁ホームページ「確定申告書等作成コーナー」をご利用いただくと自宅等で確定申告書が作成できますので、e-Taxで送信・書面で印刷して送付のいずれかでご提出ください。

「ID・パスワード方式の届出完了通知」をお持ちの方は、平成31年1月から、「確定申告書等作成コーナー」で確定申告書を作成する際、IDとパスワードを入力すればe-Taxで申告することができますので、是非ご利用ください。

「確定申告書等作成コーナー」の操作や確定申告に関するご質問・ご相談は、まずは、国税庁ホームページで検索・電話にてお問い合わせください。

### 《確定申告などに関するお問合せ》

国税庁ホームページ「確定申告特集」をご覧ください。

### 《e-Tax・作成コーナーの操作などに関するお問合せ》

「e-Tax・作成コーナーヘルプデスク」(☎0570-01-5901)

【受付】月～金曜日(祝日等及び12月29日～1月3日を除きます)

所得税・個人消費税・贈与税の確定申告会場を次のとおり開設します。

なお、確定申告会場の開設期間前は、相談スペースが限られている、長時間お待ちいただく場合があります。

- 会場 太田税務署
- 期間 2月18日(月)から3月15日(金)まで ※土・日曜日、祝日を除きます。  
※2月15日(金)までは、確定申告会場は開設していません。
- 時間 相談受付：午前8時30分から午後4時まで(提出は午後5時まで)  
相談開始：午前9時から

※申告書の作成には時間を要しますので、お早めにお越しください。なお、相談内容が複雑な場合は、午後3時頃までにお越しください。相談が午後5時を過ぎる場合には、再度お越しいただく場合があります。

※確定申告会場は大変混雑するため、長時間お待ちいただく場合や受付を早めに締め切る場合があります。

※確定申告会場では、ご自身でパソコンを操作し、申告書を作成していただくことを基本としています。

なお、検算を希望される方も、ご自身でパソコンを操作し確認していただきます。

### 【閉庁日対応について】

太田税務署では、今年の確定申告期間中、水戸税務署及び日立税務署と合同で、下記のとおり確定申告書用紙の配付、申告相談、確定申告書の收受及び納付相談を行います(現金納付の窓口業務は行いません)。

- 期日 2月24日(日)及び3月3日(日)
- 会場 中央ビル(水戸市泉町2-3-2)
- 時間 相談受付：午前9時から午後4時まで  
※この2日間は中央ビル以外での業務は行っていませんので、ご注意願います。  
※当日は混雑が予想されますので、あらかじめご承知おき願います。  
※駐車場がありませんので、公共交通機関をご利用ください。

### 【配偶者控除・配偶者特別控除の改正について】

平成30年分の確定申告から次のとおり改正されます。

#### 1. 配偶者控除

申告者本人の合計所得金額が1,000万円を超える場合は、配偶者控除を受けられないこととなりました。

また、控除額について、改正前は一律38万円とされていましたが、改正後は、申告者本人の合計所得金額に応じ、①900万円以下の場合は38万円(48万円)、②900万円超950万円以下の場合は26万円(32万円)、③950万円超1,000万円以下の場合は13万円(16万円)とされました(※)。

※( )内の金額は、老人控除対象配偶者(控除対象配偶者のうち、12月31日現在の年齢が70歳以上の者をいいます)の場合となります。

#### 2. 配偶者特別控除

配偶者特別控除の対象となる配偶者の合計所得金額が38万円超123万円以下とされ、申告者本人の合計所得金額によっても控除額が異なることとなりました。詳細は、国税庁ホームページ「タックスアンサー No.1195」を御覧ください。

なお、申告者本人の合計所得金額が1,000万円を超える場合は、配偶者特別控除の適用はありません。

**【医療費控除に関する明細書の提出義務化について】**

医療費控除を適用される方へ

平成29年分の確定申告から、医療費控除は領収書の提出が不要となり、代わりに「医療費控除の明細書」の添付が必要となりました。

なお、税務署から記載内容の確認を求める場合がありますので、領収書は5年間保存する必要があります。※平成31年分の確定申告までは、従来どおり領収書の添付または提示によることもできます。

**【スマホ専用画面について】**

いつでもどこでもスマホで申告

平成31年1月から、国税庁ホームページ「確定申告書等作成コーナー」に「スマホ専用画面」が設けられます。

「スマホ専用画面」は、給与所得者(年末調整済み)で医療費控除やふるさと納税などの寄附金控除の申告をされる方がご利用いただけるもので、スマホやタブレットでも画面が見やすく、また、操作しやすくなっており大変便利です。

平成30年分の確定申告は、是非、スマホで行ってください。

税務署で発行を受けたID・パスワードをお持ちの方は、申告に必要な情報と併せてIDとパスワードを入力すれば、簡単にe-Taxで申告することができます。

また、ID・パスワードをお持ちでない方は、最寄りの税務署で発行していますので、確定申告に向けて事前取得をお願いします(※)。

※ID・パスワードの取得の際に申告者ご本人の運転免許証(写しでも可)などの本人確認書類が必要です。

**【公的年金等受給者に係る確定申告不要制度について】**

公的年金等を受給されている方へ ～確定申告不要制度のお知らせ～

公的年金等の収入金額の合計額が400万円以下であり、かつ、公的年金等に係る雑所得以外の所得金額が20万円以下であるときは、所得税の確定申告書を提出する必要はありません。

※所得税の確定申告が必要ない場合であっても、住民税の申告が必要な場合があります。

なお、所得税の還付を受ける場合や確定申告書の提出が要件となっている控除(例えば、純損失や雑損失の繰越控除など)の適用を受ける場合には、確定申告書の提出が必要となります。

また、平成27年分以後は、外国の制度に基づき国外において支払われる年金など源泉徴収の対象とならない公的年金等を受給されている方は、この制度は適用されません。

**問 太田税務署 ☎0294-72-2171**

**常陸大宮市職員採用試験(心理職)について**

常陸大宮市職員採用試験(心理職：4月1日採用予定)を次のとおり実施します。

○試験区分及び採用予定人数

試験区分	採用予定人数	職務内容
心理職	1名	主に教育委員会の事務局及び教育委員会の所管に属する教育機関等において、心理学的判断、相談、指導等の業務に従事します。

○受験資格

職種・試験区分	受験資格要件等
心理職	昭和53年4月2日以降に生まれ、次の1～5のいずれかに該当する方 1. 精神科医 2. 公認心理師 3. 児童生徒の臨床心理に関して、高度に専門的な知識経験を有し、学校教育法第1条に規定する大学の学長、副学長、学部長、教授、准教授または講師(常勤勤務をするものに限る)または、助教の職にある方またはあった方 4. 財団法人日本臨床心理士資格認定協会認定に係る臨床心理士 5. スクールカウンセリング推進協議会認定に係るガイダンスカウンセラー

○試験の概要、合格発表

採用試験	面接試験 日時：平成31年2月18日(月) 午前9時30分受付開始 午前10時00分試験開始 会場：常陸大宮市役所(中富町3135番地の6)
合格・内定通知	2月下旬 受験者に合否の結果を郵送で通知します。

○試験の方法

面接試験	個別面接により、主として人物についての評定を行います。
身体検査	職務遂行に必要な健康度を有するか検査を行います。医療機関において診断を受け、身体検査書を提出していただきます。
資格調査	受験資格の有無を確認します。

○受付期間 1月28日(月)～2月12日(火)

**申込・問 本庁総務課職員G ☎52-1111 内線321**

### 常陸大宮市立御前山中学校閉校式について

常陸大宮市立御前山中学校は、平成30年度末をもって閉校となります。閉校式典・閉校記念式典の日程は、下記のとおりです。

- 期 日 3月24日(日)
- 場 所 常陸大宮市立御前山中学校 体育館
- 日 程(予定)
  - 閉校式典 9:00～ 9:35
  - 閉校記念式典 10:00～11:30

○参加申込について  
常陸大宮市立御前山中学校区の地域の皆さんにつきましては、当日参加いただけます。  
参加申込方法等につきましては、回覧にてお知らせいたします。

**問** 常陸大宮市立御前山中学校 ☎55-2024

### 辰ノ口堰土地改良区総代総選挙のお知らせ

平成31年4月2日の任期満了に伴い辰ノ口堰土地改良区総代総選挙が行われます。

この選挙は、土地改良区の議決機関である総代会を構成する総代を選出するためのものです。

選挙の日程は、次のとおりです。

- 選挙期日 平成31年3月16日(土)  
午前9時から午後2時まで
- 告示日 平成31年3月9日(土)
- 立候補届出日  
日時：平成31年3月9日(土)・10日(日)  
午前8時30分から午後5時まで  
場所：第1選挙区 常陸大宮市選挙管理委員会  
その他の選挙区 常陸太田市選挙管理委員会
- 立候補できる方  
辰ノ口堰土地改良区の組合員であって、年齢満25歳以上の方
- 選挙区、区域及び定数

選挙区	区 域	定数
第1選挙区	常陸大宮市辰ノ口、塩原、小倉、富岡、宇留野	9
第2選挙区	常陸太田市花房町、新地町、松栄町、中野町、小島町	10
第3選挙区	常陸太田市竹合町、大方町	4
第4選挙区	常陸太田市薬谷町、大里町	4
第5選挙区	常陸太田市島町、粟原町、藤田町、上河合町、下河合町	11
第6選挙区	常陸太田市天神林町、谷河原町	5

**問** 常陸大宮市選挙管理委員会(本庁 総務課内)  
☎52-1111 内線319  
常陸太田市選挙管理委員会  
☎0294-72-3111 内線325  
辰ノ口堰土地改良区事務所 ☎0294-72-1180

### 住民基本台帳ネットワークシステムの停止について

住民基本台帳ネットワークシステム機器の入れ替え作業を行うため、以下の手続きが一時的に利用できなくなります。

皆さんのご理解・ご協力をお願いします。

- 利用できなくなる日時  
2月18日(月)終日
- 利用できなくなる手続
  - ①個人番号カードの交付申請
  - ②個人番号カード及び住民基本台帳カードを使用する特例転出・特例転入  
※特例転出は、転出証明書を発行しての転出手続きとなります。  
※転入手続きをされる場合は、必ず前住所地で転出証明書の発行を受けてください。
  - ③個人番号カード及び住民基本台帳カードの転入・転居時の継続利用  
※住民基本台帳ネットワークシステム再稼働後の手続きとなります。
  - ④広域交付住民票の交付申請
  - ⑤電子証明書の発行

**問** 本庁 市民課市民G ☎52-1111 内線105

### 玉川沿岸土地改良区総代総選挙のお知らせ

平成31年3月11日の任期満了に伴い玉川沿岸土地改良区総代総選挙が行われます。

この選挙は、土地改良区の議決機関である総代会を構成する総代を選出するためのものです。

選挙の日程は、次のとおりです。

- 選挙期日 平成31年2月26日(火)  
午前8時から午後2時まで
- 告示日 平成31年2月19日(火)
- 立候補届出日  
日時：平成31年2月19日(火)・20日(水)  
午前8時30分から午後5時まで  
場所：市選挙管理委員会
- 立候補できる方  
玉川沿岸土地改良区の組合員であって、年齢満25歳以上の方
- 選挙区、区域及び定数

選挙区	区 域	定数
第1選挙区	常陸大宮市下村田、上村田	8
第2選挙区	常陸大宮市石沢、若林、抽ヶ台町	11
第3選挙区	常陸大宮市八田、東野	6
第4選挙区	常陸大宮市西塩子、北塩子	7

**問** 常陸大宮市選挙管理委員会(本庁 総務課内)  
☎52-1111 内線319  
玉川沿岸土地改良区事務所 ☎53-4975



### 防災行政無線などを用いた情報伝達訓練を実施します

地震・津波や武力攻撃などの発生時に備え、次のとおり情報伝達訓練を行います。この訓練は、全国瞬時警報システム(Jアラート)を用いた訓練で、常陸大宮市以外の地域でも様々な手段を用いて情報伝達訓練が行われます。

○訓練実施日時 2月20日(水) 11:00頃

○訓練で行う放送試験

市内に設置してある防災行政無線・戸別受信機から、一斉に、次のように放送されます。

【放送内容】

上りチャイム音

「これは、Jアラートのテストです。」

「これは、Jアラートのテストです。」

「これは、Jアラートのテストです。」

「こちらは、防災常陸大宮です。」

下りチャイム音

※Jアラートとは、地震・津波や武力攻撃などの緊急情報を、国から人工衛星などを通じて瞬時にお伝えするシステムです。

**問 本庁 安全まちづくり推進課安全まちづくり推進G**  
☎52-1111 内線112

### 切れた電線にはさわらないでください

積雪の影響による樹木接触・樹木倒壊などにより、電線が切れてしまう場合があります。

切れてたれ下がっている電線には、絶対に手を触れないでください。電線に樹木や看板、アンテナなどが接触している場合も大変危険です。見つけたら、すぐに東京電力パワーグリッドへご連絡ください。※停電情報は、東京電力パワーグリッドホームページ(<http://teideninfo.tepeco.co.jp/>)で確認できます。

**問 東京電力パワーグリッド** ☎0120-995-007  
☎03-6375-9803(有料)

### 上下水道料金の支払いは口座振替をご利用ください

上下水道料金の支払いに口座振替を利用すると、振替日に指定口座から自動的に料金が納入されます。支払いに行く手間や払い忘れもなく、大変便利です。

ぜひ、便利で安心な口座振替をご利用ください。なお、預貯金残高が不足にならないよう、振替日前日までに入金をお願いします。振替日に振替できなかった場合、再振替は行っていませんのでご注意ください。

○振替日

・毎月25日(土・日曜日、祝日にあたる場合は翌営業日)

※窓口での手続き後、口座振替が適用されるまでの1~2か月は、納付書でお支払いください。

○申込方法

次の金融機関(本店・各支店)の窓口でお申し込みください。

- ・常陽銀行 ・筑波銀行 ・茨城県信用組合
- ・東日本銀行 ・常陸農業協同組合(支店のみ)
- ・水戸信用金庫 ・烏山信用金庫
- ・中央労働金庫 ・ゆうちょ銀行、郵便局

○申し込みの際に必要なもの

- ・通帳など口座番号がわかるもの
- ・通帳の届出印
- ・お客様番号がわかるもの(納入通知書など)

※口座振替依頼書(申込用紙)は、市内の金融機関及び水道お客さまセンター・各支所にあります。

**問 水道お客さまセンター** ☎52-0427

### 市内保育園等給食食材の放射性物質測定結果

12月に実施した公立保育所及び民間保育園等の給食食材の測定結果をお知らせします。

**【検査条件】** 使用機器：日立アロカメディカル株式会社製 CAN-O S P-N A I (簡易検査機器)  
検査法：NaI(Tl)シンチレーションスペクトロメータ 検査時間：30分間  
(2段書きになっている場合は、上段が2・3週、下段が4・5週に検査しています)

保育所(園)名	検体名	検査結果(Bq/Kg)		保育所(園)名	検体名	検査結果(Bq/Kg)	
		セシウム134	セシウム137			セシウム134	セシウム137
大賀	白菜	検出せず	検出せず	大宮みのり	白菜	検出せず	検出せず
	キャベツ	検出せず	検出せず		さつまいも	検出せず	検出せず
山方	じゃがいも	検出せず	検出せず	野上	人参	検出せず	検出せず
	ブロッコリー	検出せず	検出せず		たまねぎ	検出せず	検出せず
美和	白菜	検出せず	検出せず	緒川げんき	精米	検出せず	検出せず
	精米	検出せず	検出せず				
ひまわり	キャベツ	検出せず	検出せず	御前山	大根	検出せず	検出せず
	白菜	検出せず	検出せず		人参	検出せず	検出せず
あゆみ	キャベツ	検出せず	検出せず				
	人参	検出せず	検出せず				

※「検出せず」とは、放射性セシウムが存在しないか、検出限界値未満のことです。

検出限界値は、測定する食材及び条件により差が出ます。

測定の結果、放射性セシウム134・137の測定値が100Bq/Kg(国が定めた基準値)を超えた場合は、その食材の使用を中止します。

**問 本庁 こども課こどもG** ☎52-1111 内線140



**募 集**

**子育て広場「ベビーマッサージ」参加者募集**

県内でリトミック・ピアノ教室等の講師をしている中橋のぞみさんを講師に迎え、ベビーマッサージを行います。ベビーマッサージは親子の肌のふれあいをとおしてコミュニケーションを深め、絆を育む効果があるといわれています。

マッサージオイルは使用せず、肌着の上から行いますのでお気軽にご参加ください。

- 日 時 2月28日(木) 10:30~11:30(集合/10:10)
- 場 所 総合保健福祉センター(かがやき)2階  
※総合保健福祉センター(かがやき)の駐車場が満車の場合は、おおみやコミュニティセンター裏の駐車場をご利用ください。
- 対 象 者 保育所(園)に通っていない1歳未満児とその保護者  
※首がすわったお子さんからハイハイができるくらいまでのお子さん向けの内容です。  
※予約が必要です。予約をしていない方の当日の参加はできません。  
この日の講座中は、広場を閉鎖します。
- 募集人数 先着10組
- 持 ち 物 バスタオル等お子さんを寝かせられるもの、飲み物等
- 服 装 動きやすい服装
- 申込方法 直接または電話でお申し込みください。
- 申込期間 1月29日(火)~2月27日(水)

**申込・問** 子育て広場 ☎53-1401 [総合保健福祉センター(かがやき)内]  
受付時間/火・水・木曜日10:00~16:00 ※開設時間外は本庁子ども課へ転送されます。

**パラリンピアン交流事業「パラアスリート講演会」参加者募集**

常陸大宮市では、2020年の東京オリンピック・パラリンピック競技大会に向けて、スポーツ・レクリエーションに親しむ機会の拡充を図るとともに、パラスポーツへの関心や共生社会についての理解を深め、すべての人が活躍できる社会を目指しています。そこで、車いすバスケットボールの日本代表として、1996年アトランタ・2000年シドニー・2004年アテネと3大会連続でパラリンピックに出場した三宅克己さんをお招きし、講演会を開催します。また、当日は車いすバスケットボールの体験コーナーを設置します。

パラリンピアンのスポーツに対する想いや、パラスポーツを身近に感じてみませんか。皆さんのご参加をお待ちしております。

- 日 時 3月16日(土) 14:00~16:00 受付/13:30~
  - 場 所 緒川総合センター 文化ホール
  - 講 師 三宅 克己 氏(車いすバスケットボール元日本代表、1996年アトランタ・2000年シドニー・2004年アテネパラリンピック出場)
  - 募集人数 200名(先着)
  - 参加費 無料
  - 申込方法 申込書に必要事項を記入の上、直接、メールまたはFAXでお申し込みください。
  - 申込期限 3月8日(金)
- ※当日は動きやすい服装でお越しください。

**申込・問** 本庁 企画政策課東京オリパラ推進室 ☎52-1111 内線310 FAX 53-6010  
✉ oripara2020@city.hitachiomiya.lg.jp

..... き り と り (FAXの際はきりとり不要) .....

**パラリンピアン交流事業「パラアスリート講演会」参加申込書**

ふりがな 氏 名	住 所	電話番号	備考
	〒	☎	
	〒	☎	

※本申込書の個人情報については、目的以外には一切使用しません。

## 平成31年度奨学生募集

### 【奨学資金】

○募集人員、貸与月額及び貸与期間

在学する学校		貸与額(月額)	募集人員	貸与期間
高等学校	1～3年課程 4年課程以上	20,000円以内	20名以内	平成31年4月から在学する学校の正規の修業期間（1学年以外の学年で貸与を希望する方は、残修業期間とする）
高等専門学校				
専門学校(専修学校専門課程)	50,000円以内			
大学・短期大学				

○申請資格(次の全項目に該当する方)

- (1) 保護者が常陸大宮市に引き続き3年以上住所を有する方(平成31年3月31日現在)
- (2) 下記の学校に入学または、在学する方
  - ア 高等学校(中等教育学校の後期課程及び特別支援学校の高等部を含む。以下同じ)
  - イ 高等専門学校
  - ウ 専門学校(専修学校専門課程)
  - エ 大学(短期大学を含む)
- (3) 人物および学業がともに優れている方
- (4) 経済的理由により修学が困難な方
- (5) 他の奨学金を受けていない方(他の奨学金との併願は可、併用は不可)

○提出書類

- ・奨学資金貸与申請書
- ・奨学生推薦調書
- ・住民票謄本(本籍表示のもの)
- ・世帯全員分が記載された所得証明書(平成29年分)
- ・保護者(父母両方)の平成30年分の確定申告書の写し、または源泉徴収票の写し
- ・保護者(父母両方)の市税の滞納のない証明書
- ・在学証明書(4月以降)

○返還について

最終貸与月の6か月経過後から、10年以内に半年賦または年賦で返還(無利子)。

### 【入学一時金】

○募集人員及び貸与限度額

学校の種別	貸与限度額(入学時一回)	募集人員	備考
専門学校	1,000,000円	5名以内	<u>貸与額は、入学時の納入金を超えない額</u>
短期大学	1,500,000円		
大学	2,000,000円		

○申請資格(次の全項目に該当する方)

- (1) 下記の学校に入学する方の保護者で、常陸大宮市に引き続き3年以上住所を有する方(平成31年3月31日現在)
  - ア 専門学校(専修学校の専門課程)
  - イ 短期大学
  - ウ 大学
- (2) 経済的に修学させることが困難な方

○提出書類

- ・入学一時金貸与申請書
- ・住民票謄本(本籍表示のもの)
- ・世帯全員が記載された所得証明書(平成29年分)
- ・保護者(父母両方)の平成30年分の確定申告書の写し、または源泉徴収票の写し
- ・保護者(父母両方)の滞納のない証明書
- ・対象者の入学を確認できる書類の写し(合格証等のコピー)
- ・対象者の入学手続時に学校に納入する金額を確認できる書類の写し

○返還について

貸与後1年間据え置き、3年以内に半年賦または年賦で返還(無利子)。

**【長山景樹特別奨学金】**

○募集人員、給付月額及び給付期間

在学する学校		募集人員	給付額(月額)	給付期間
市内高等学校	常陸大宮高等学校	2名以内	15,000円	3年以内
	小瀬高等学校	2名以内		
大学	常陸大宮高等学校出身者	1名	50,000円	4年(6年)以内
	小瀬高等学校出身者	1名		
大学(出身高校の限定なし)		2名以内	30,000円	

○申請資格(次の全項目に該当する方)

- (1) 保護者が常陸大宮市に引き続き3年以上住所を有する方(平成31年3月31日現在)
- (2) 下記の学校に入学または在学する方  
ア 県立常陸大宮高等学校      イ 県立小瀬高等学校  
ウ 大学(ただし学校教育法に規定する大学であり、医学を履修する課程、通信教育を行う学部及び短期大学を除く)
- (3) 人物および学業が特に優れている方
- (4) 経済的理由により修学が困難な方
- (5) 市の発展に寄与する目的で実施される事業等に積極的に協力し、または関与する意思のある方
- (6) 常陸大宮市奨学資金の貸与を受けていない方(市の奨学金との併願は可、併用は不可)

○提出書類

- ・奨学金給付申請書(特別奨学生)      ・特別奨学生推薦調書      ・住民票謄本(本籍表示のもの)
- ・世帯全員が記載された所得証明書(平成29年分)
- ・保護者(父母両方)の平成30年分の確定申告書の写し、または源泉徴収票の写し
- ・保護者(父母両方)の市税の滞納のない証明書      ・在学証明書(4月以降)
- ・小論文(論題「常陸大宮市の将来について思うこと」800字)

○本制度は返還のない奨学金ですが、下記の場合は返還が必要となります。

- (1) 休学、停学、原級留置又は退学したとき
- (2) 保護者及び特別奨学生がともに市内に住所を有しなくなったとき
- (3) 疾病等のため卒業の見込みがなくなったとき
- (4) 学業成績等が不良となったとき
- (5) 奨学金を必要としない理由が生じたとき
- (6) その他、特別奨学生として適当でないと認められるとき

○申込書・募集要項について

1. 学校教育課(市役所本庁舎3階)
2. 市公式ホームページ(ホームページより様式を印刷)

○募集期間

平成31年3月1日(金)～平成31年4月12日(金) 午後5時15分まで ※土・日曜日、祝日を除く。

**申込・問 教委 学校教育課教育総務G ☎52-1111 内線337**

**上村田霊園使用者募集について**

上村田霊園の使用者を随時募集しています。申請方法については下記のとおりです。詳細については、生活環境課までお問い合わせください。

○所在地 上村田864番地

○募集区画

種別	面積	使用料(市内)	使用料(市外)	管理料(年額)
第1種	8㎡	800,000円	960,000円	6,900円
第2種	7㎡	700,000円	840,000円	6,000円
第3種	4㎡	400,000円	480,000円	3,400円
第4種	3㎡	300,000円	360,000円	2,600円

※区画の空き状況はホームページまたは生活環境課窓口にて確認できます。

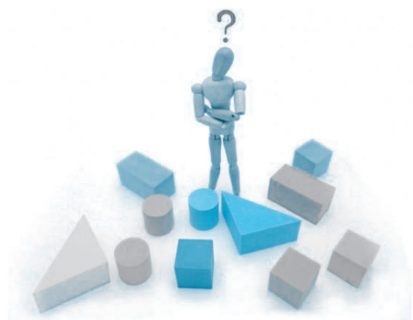
○申請者資格

- (1) 所在地の市町村税等に滞納がない方      (2) 納付期限内に墓地使用料及び管理料を納入できる方
- (3) 他の市営墓地使用許可を受けていない方

○申請に必要な書類

- (1) 常陸大宮市公営墓地使用許可申請書      (2) 申請者の住民票(本籍地入り)
- (3) 市町村税の滞納がないことを証する書類(滞納のない証明書、納税証明書等)

**問 本庁 生活環境課生活環境G ☎52-1111 内線123**



平成30年度 後期

## 市民大学講座受講生募集

市民大学講座とは、茨城大学との連携協定のもと、茨城大学の教員により、市民向けの講座を開催するものです。どなたでもお気軽にご参加ください。

# マーケティングを知る -製品から「おもいやり」までを科学する試み-

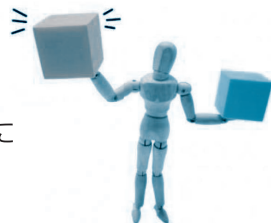


講師：今村 一真 先生  
人文社会科学部 教授

マーケティングは経営学や商学の中でも、私たちの生活のなかで身近な学問です。なぜなら、企業は顧客との接点抜きに成果を獲得できないからです。企業が存在し成長するためには、どのように顧客から支持されるかを、考えなければなりません。この必然的な問題を反対から捉えれば、私たちは何を支持し何を企業に期待しているといえるのでしょうか。ここから、マーケティングを考えることが可能になります。そこでこの講座では、私たちの視点からマーケティングを学んでいきます。その基本を知り、一般的な製品のマーケティングを学んだのち、一気に最新のマーケティング研究まで議論を進めます。現代は「おもいやり」までがマーケティングの対象だといえるのですが、それはどのような成果をもたらしているといえるのでしょうか。受講する皆さまと一緒に楽しく考えていきます。

- 第1回 3月6日 (水) 「マーケティング論の基礎」  
—その起源から現代における差別化の意義まで—
- 第2回 3月7日 (木) 「マーケティングの新たな視点①」  
—価値共創の時代—
- 第3回 3月14日 (木) 「マーケティングの新たな視点②」  
—サービスや関係性に注目して—

- 時 間 19:00~20:30
- 会 場 常陸大宮市文化センター 2階 会議室 (常陸大宮市中富町3135-6)
- 受 講 料 1,500円 (講義3回分)
- 定 員 40名
- 対 象 者 市内在住又は在勤・在学の方
- 申 込 方 法 3月5日 (火) までに、受講料を添えて市民協働課にお申込みください。
- 申 込 ・ 問 市民生活部市民協働課 ☎52-1111 (内線126)



氏名 (ふりがな)	住所	電話番号	性別	年齢

※本申込書の個人情報について、目的以外には一切使用しません。



# 常陸大宮市国体ボランティア募集

いきいき茨城ゆめ国体常陸大宮市実行委員会では、2019年9月に開催される「いきいき茨城ゆめ国体なぎなた競技会」の大会準備や運営等にご支援・ご協力いただけるボランティアを募集しています。多数のご応募をお待ちしております。

## ■活動期間

第74回国民体育大会なぎなた競技会 2019年9月27日(金)～10月1日(火)

## ■活動場所(会場)

西部総合公園体育館 ほか

## ■応募要件

常陸大宮市在住又は、在勤在学されている15歳以上(中学生は除く ただし、応募時点で18歳未満の方は保護者の同意が必要です)の個人、もしくは市内を拠点に活動している団体の方に限る。また、参加にあたっての注意事項を厳守できる方。

## ■報酬及び保険について

- ・活動や事前研修等に関する報酬は無償とし、交通費も支給しません。
- ・服飾及び昼食については、必要に応じ実行委員会で準備します。
- ・傷害保険及び賠償責任保険は、実行委員会の負担で加入します。

## ■活動内容

- ・受付、案内
- ・弁当配布
- ・休憩所での接待
- ・環境美化
- ・会場整理
- ・その他

## ■応募方法

指定の申込用紙にご記入の上、実行委員会事務局〈常陸大宮市役所3階 文化スポーツ課国体準備室〉まで持参、FAX、郵送によりお申し込みください。詳細は後日、改めて説明会を開催いたします。

## ■個人情報の取り扱い

応募者の個人情報については、実行委員会が大会運営(大会プログラム等への氏名の記載を含む)のために使用し、その他の目的には使用しません。

## ■問い合わせ

いきいき茨城ゆめ国体常陸大宮市実行委員会事務局  
(常陸大宮市教育委員会文化スポーツ課国体準備室内)  
〒319-2292 茨城県常陸大宮市中富町 3135 番地 6  
TEL 0295-53-6501(直通) FAX 0295-53-6502



常陸大宮市国体ボランティア登録申込書

申込日 年 月 日

申込区分 該当にチェック してください。	<input type="checkbox"/> 個人申込	フリガナ		性別
	<input type="checkbox"/> グループ申込(代表者)	氏名 (代表者)		男・女
グループ名 (グループ申込の場合)				
住所	〒	—	生年月日	昭和・平成 年 月 日 ( 歳)
連絡先	※連絡のとれる電話番号をご記入ください。(複数記入可)			
	自宅 ( )	—	FAX ( )	—
	勤務先 ( )	—		
	携帯電話 ( )	—		
勤務先または 学校名	勤務先または学校名	勤務先または学校の所在地 〒		
<p>※お申込みの時点で18歳未満の方は保護者の記名・押印が必要となります。</p> <p>上記の者について、常陸大宮市国体ボランティアに応募し、その研修や活動に参加することを承諾します。</p> <p>保護者氏名 _____ ④ 続柄 _____</p>				
特記事項	※過去のボランティア活動の経験や特記事項についてご記入ください。			

- ※ グループで申込みの場合は、別紙(任意)にメンバーの氏名・性別・生年月日・住所を記入のうえ、提出ください。
- ※ グループの中に18歳未満の方がいる場合は、必ず、保護者の同意書(記入・押印)を提出してください。

■個人情報の取り扱いについて

応募者の個人情報については、いきいき茨城ゆめ国体常陸大宮市実行委員会が大会運営(大会プログラム等への氏名の記載を含む)のために使用し、その他の目的には使用しません。

■参加にあたっての注意事項。

- ・ボランティア登録者には、事前説明会、研修会等を開催します。必ず本人が参加してください。
- ・活動中は、責任者の指示に従って活動ください。
- ・政治、宗教など営利目的の参加はご遠慮ください。
- ・保険対象外の事故、トラブルは、実行委員会では責任を負いません。
- ・大会のイメージを損なう行為があった場合又は、本注意事項を遵守できない場合は、ボランティアを取り消す場合があります。

もう一度  
保育士になろう！



年齢は  
問いません

# 常陸大宮市臨時保育士バンクに 登録しませんか？

市では、臨時保育士バンクの登録者を募集しています！出産や病気等で保育士に欠員が生じた場合に、速やかに臨時の保育士を雇用できるようにする制度です。登録希望者は、市役所こども課または公立保育所へ「常陸大宮市臨時保育士バンク登録申請書」を提出して下さい。また登録申請書は、市役所・各支所・公立保育所にもあり、市のHPからダウンロードすることも可能です。求人をしている保育所がある場合、登録者から選考します。市臨時保育士バンクに登録しませんか？(\*^-^\*)

## ※対象者※

児童福祉法(昭和22年法律第164号)に規定する保育士の資格を有し、働く意欲のある方。

臨時保育士バンクは、保育士の就労希望の情報収集と提供を行うもので、市は、具体的な就労の相談やあっせんなどは行いません。

まずは  
お電話を



問い合わせ先



常陸大宮市役所

こども課

TEL:0295-52-1111 FAX:0295-53-5415

E-mail: child@city.hitachiomiya.lg.jp

# 常陸大宮市臨時保育士バンク登録申請書

平成 年 月 日

常陸大宮市福祉事務所長 様

次のとおり臨時保育士の登録を申請いたします。

写 真
縦4.0cm 横3.5cm

氏 名		性別	男・女
住 所			
電話番号			
生年月日	昭和・平成 年 月 日生( 歳)		

保有資格免許等	保育士 幼稚園教諭 その他 普通自動車免許 その他( )	
保育関係の業務 経験	1 ある	経験内容
	2 なし	
資格・免許等		
年 月 日		
年 月 日		
年 月 日		
学歴・職歴		
年 月 日		
年 月 日		
年 月 日		
年 月 日		
年 月 日		
年 月 日		
付 記(活動するにあたって希望がありましたら記入してください)		

添付書類：資格者証の写し



## 普通救命講習会Ⅲ参加者募集

この講習会は、小児・乳児・新生児に対しての心肺蘇生法(自動体外式除細動器<AED>の使用法を含む)や異物除去、止血法に関する知識と技術を習得します。

- 日 時 2月23日(土) 9:00～正午
  - 場 所 消防本部3階多目的室
  - 対 象 者 15歳以上の方
  - 募集人数 15名
  - 受付期間 2月4日(月)～2月18日(月)
  - 受 講 料 無料
- ※講習修了証を発行します。

**申込・問** 消防本部東消防署救急G  
☎54-0119 FAX 53-2043



## イベント

### 平成30年度常陸大宮市青少年センター講演会

～インターネット上の有害情報から子どもたちを守るために～

スマートフォン等をはじめとした情報機器が急速に普及している現代社会において、生活が便利になる一方で情報機器を介した人間関係のトラブルやSNSによるいじめの問題が発生しており、社会的な問題となっています。そういった問題から子どもたちを守るために、成長を見守る周りの大人として情報機器との正しい付き合い方を学び、子どもたちへどのように伝えていくべきかについての理解を深めるきっかけとなる講演会を開催します。

どなたでもご参加いただけますので、この機会に情報機器の正しい使い方について、一緒に考えてみませんか。多くの方々のご参加をお待ちしています。

- 日 時 2月15日(金)18:30 開場/18:00  
※80分程度
- 場 所 市文化センター2階 会議室1・2
- 入 場 料 無料
- 講 師 川野邊 洋美氏  
(茨城県メディア教育指導員)

**問 教委** 生涯学習課生涯学習G  
☎52-1111 FAX 53-6502

## 第11回 ミュージック・フェスティバル

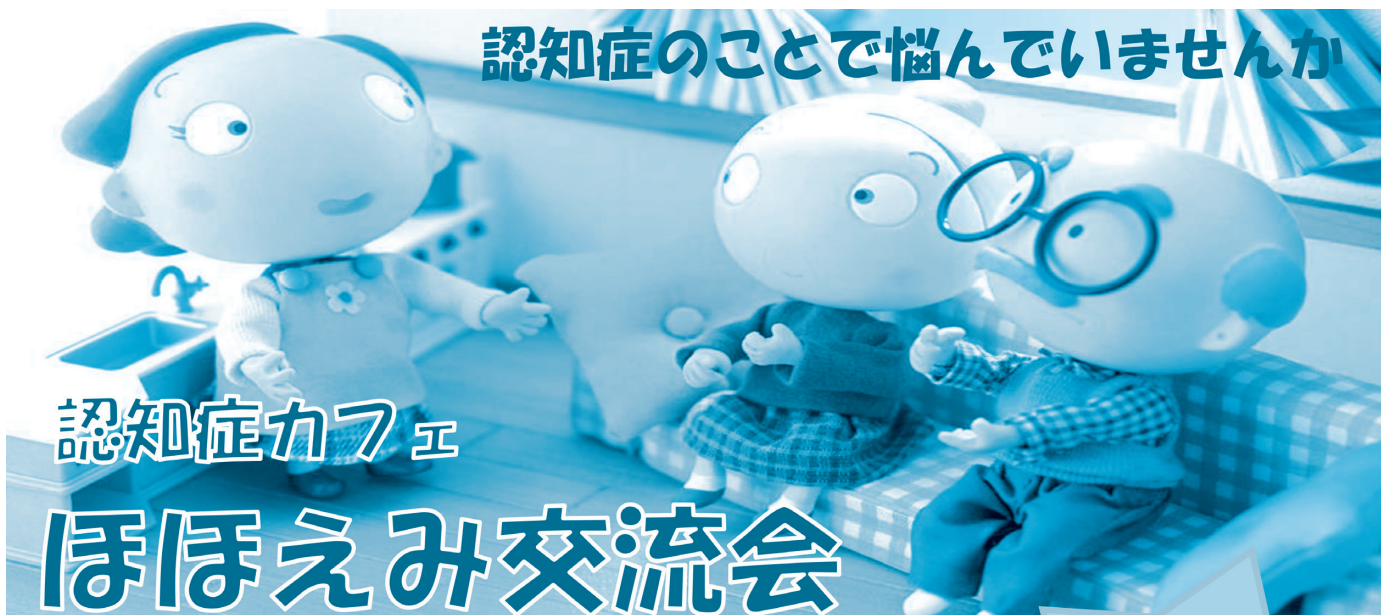
市内の中学生・高校生が参加する第11回ミュージック・フェスティバルを開催します。市内中学校・高等学校吹奏楽部生徒のフレッシュな演奏をぜひご鑑賞ください。

- 日 時 2月17日(日) 開場/12:30 開演/13:00
- 場 所 市文化センター大ホール
- 内 容
  - 第1部 市内中学校・高等学校吹奏楽部による演奏
  - 第2部 ソロ・アンサンブル演奏
  - 第3部 合同演奏
- 入 場 料 無料
- 講 師 船山 貴司先生(大成女子高等学校吹奏楽部指揮者)
- 参 加 校

大宮中学校吹奏楽部・第二中学校吹奏楽部・山方中学校吹奏楽部・  
明峰中学校吹奏楽部・御前山中学校吹奏楽部・  
県立常陸大宮高等学校吹奏学部・県立小瀬高等学校吹奏楽部



**問 教委** 生涯学習課生涯学習G ☎52-1111 内線334 FAX 53-6502



**日時** 平成31年2月19日(火) 14時～16時  
※時間内であれば出入り自由

**場所** 総合保健福祉センター かがやき  
2階 ボランティア室

参加無料  
申込不要

認知症の方を支援する方

物忘れがあつて心配な方

認知症・介護に関心のある方

認知症カフェ「ほほえみ交流会」は認知症の方とその家族、地域住民、専門職が集うカフェ形式の交流会・相談会です。常陸大宮市グループホーム連絡協議会と認知症地域支援推進員が共に認知症の方の家族の介護負担を軽減するため、認知症の方を支え繋がりを支援します。

【問い合わせ】

◎常陸大宮市グループホーム連絡協議会 事務局（グループホーム カサブランカ大宮）

☎0295-53-5675 担当：齊藤

◎常陸大宮市役所 保健福祉部長寿福祉課

☎0295-55-8070

# 第14回常陸大宮駅伝大会開催

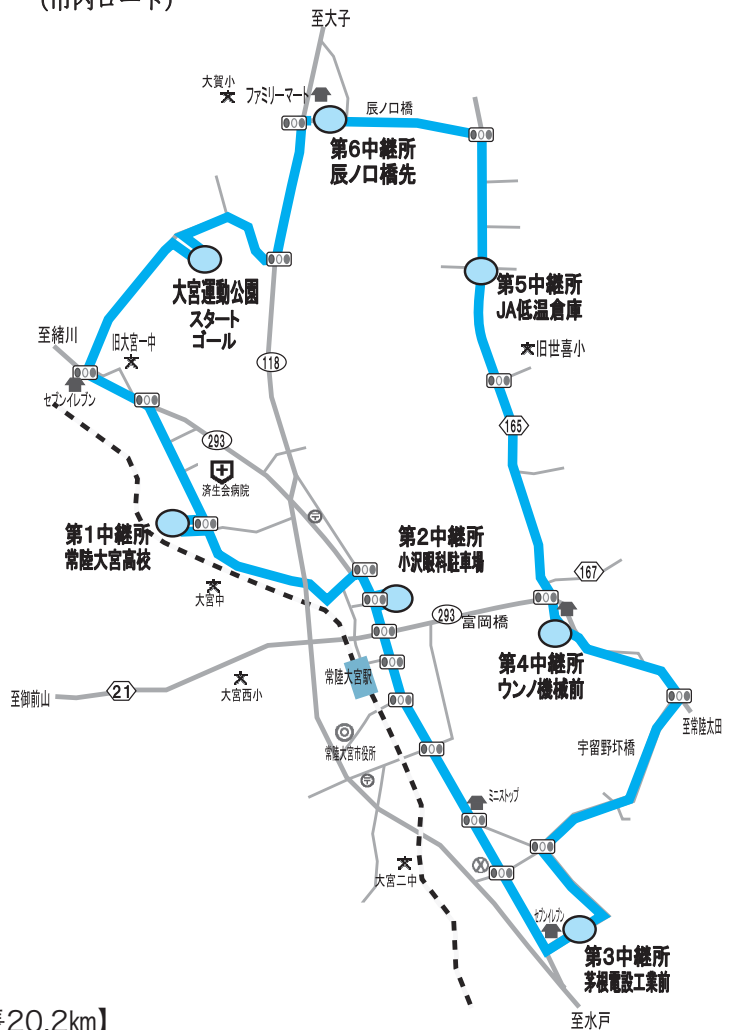
ご声援・ご協力をお願いします

- 日 時  
2月3日(日) 小雨決行  
開会式 9:00
- 場 所  
大宮運動公園市民球場  
(スタート・ゴール)
- 主 催  
一般財団法人常陸大宮市体育協会
- 小学生低学年の部(4年生以下)  
9:45スタート  
大宮運動公園周回コース  
(1区は1km 2区～5区は0.8km)
- 小学生高学年の部(5年生以上)  
10:30スタート  
大宮運動公園周回コース  
(1区は1.6km 2区～5区は1.4km)
- 中学生・女子・一般の部  
10:20スタート  
(ロードコース全長20.2km 7区間)

※お願い

- ・大会当日、コースにあたる地域では混雑が予想され、交通規制が行われるところもありますので、警察官等の指示に従ってください。
- ・観戦・応援する方は、車等をコース上に駐車しないようお願いします。

中・女・一般の部  
(市内ロード)



【中学・女子・一般の部 ロードコース 全長20.2km】

中継所	スタート地点	走 者	距離(km)	通過・到着予定時刻
スタート	大宮運動公園市民球場	第1区	4.1	—
第1中継所	常陸大宮高校	第2区	1.8	10:33
第2中継所	小沢眼科大宮診療所	第3区	3.2	10:40
第3中継所	茅根電設工業(有)前空地	第4区	3.4	10:50
第4中継所	株式会社ウンノ機械前	第5区	3.2	11:01
第5中継所	JA常陸低温倉庫	第6区	1.7	11:11
第6中継所	辰ノ口橋先	第7区	2.8	11:18
ゴール	大宮運動公園市民球場		20.2	11:27

問 一般財団法人常陸大宮市体育協会(西部総合公園体育館内) ☎52-5223



**常陸大宮市の隠れた大地の魅力発見(第11回)**

ジオネット常陸大宮では12回のシリーズでジオ(大地)の魅力などを紹介しています。第11回は「常陸大宮市の楽しむ大地」をテーマに、ジオネット会員や講師が紹介・解説します。

○日 時 2月17日(日)  
10:00~15:00(講演/13:30~14:30)  
○場 所 道の駅常陸大宮かわプラザ1F多目的室  
○講 演

【特別講演】那珂川と大地の魅力  
【講師】西原 昇治氏  
(茨城県北ジオパーク インタープリター)  
【時間】13:30~14:30

○参加費 無料 ※申込不要  
○主催 ジオネット常陸大宮

問 パークアルカディア森林科学館(担当 岩倉)  
☎57-2101

**かわプラザ「奥久慈いちごフェア」を開催しています**

道の駅常陸大宮かわプラザでは、1月15日(火)から3月24日(日)まで『奥久慈いちごフェア』を開催しています

毎月5のつく日はいちごの日としてお得にいちごを購入できます。  
その他、抽選によるいちごプレゼントやスタンプラリーを実施中です。

2月9日(土)~11日(月)は『ひたマルシェ奥久慈いちごフェス』を実施し、ステージイベントを行います。登場ゲストは下記をご覧ください。

○イベント期日  
・2月9日(土) ゴラ이트/猫に少女  
・2月10日(日) 津吹みゆ  
・2月11日(月) ザ・ファンキーフレンズ  
※イベントの詳細は下記にお問い合わせください。

問 道の駅常陸大宮~かわプラザ~ ☎58-5038

**相 談**

**日曜結婚相談会**

市では毎月第3日曜日に結婚相談会を開催しています。

結婚を希望する方やその親御さん等に結婚応援サポーターが親身になって対応します。相談会は予約優先となりますので、できるだけご予約のうえご来場ください。

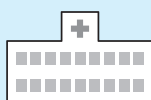
○期 日 2月17日(日)  
○時 間 9:00~16:00(受付/9:00~15:00)  
○場 所 おおみやコミュニティセンター2階 研修室3

○常陸大宮市結婚応援サポーターとは?  
市の委嘱を受け、結婚活動の支援に理解と熱意のある市内在住のボランティアです。

結婚を希望する方や親御さんからの相談に親身になって対応したり、マッチングのお手伝いをしたりします。お気軽にご相談ください。

※3月の日曜結婚相談会は17日(日)です。

予約・問 本庁 こども課こどもG ☎55-8069(直通)  
✉ marriage@city.hitachiomiya.lg.jp



電話で確認してからお出かけください。

**◆休日・祝日の当番医◆ 1/27~2/24**

\*病院名・電話番号

	市 内(市外局番0295)	那須烏山市(市外局番0287)	茂木町(市外局番0285)
1/27	丹治医院 ☎53-2115	近藤クリニック ☎83-2250	桜井循環器科内科 ☎63-5131
2/3	小泉医院 ☎52-0116	佐野医院 ☎84-1616	吉永医院 ☎63-2303
10	志村大宮病院 ☎53-1111	塩谷医院 ☎88-2055	今井医院 ☎63-0320
11	エヌ・ティークリニック ☎55-8865	滝田内科医院 ☎82-2544	茂木中央病院 ☎63-1151
17	岡崎外科医院 ☎52-0547	七合診療所 ☎82-2781	さとう耳鼻咽喉科クリニック ☎64-3341
24	丹治医院 ☎53-2115	林田医院 ☎88-2056	もてぎの森「メディカルプラザ」 ☎64-1122

○市内の医療機関の診療時間は、9:00~正午です。

(当番医のやむを得ない都合により診療時間の変更や休診となることがあります)

○近隣市町村の医療機関については、直接お問い合わせください。また、常陸大宮市ホームページからも検索できます。

**◆救急医療二次病院◆**

常陸大宮済生会病院 ☎52-5151

○24時間体制で、重症患者を受け入れています。