



# お知らせ版

No.444

2021(令和3年)

4/26

発行/常陸大宮市  
編集/企画政策課  
☎ 0295-52-1111  
FAX 0295-53-6010

〒319-2292 常陸大宮市中富町 3135-6  
ホームページ <https://www.city.hitachiomiya.lg.jp/>  
メールアドレス kouhou@city.hitachiomiya.lg.jp

## お知らせ

- P2 ○高齢者向け新型コロナワクチン接種について
- P3 ○新型コロナウイルス感染症にかかる支援策として水道料金の基本料金を免除します
- P3 ○市内保育園等給食食材の放射性物質測定結果について
- P4-5 ○区(班)に加入して地域活動に参加しよう!
- P6 ○妊娠を希望する女性等の風しん予防接種費用の一部助成について
- P6 ○大宮都市計画区域マスタープラン案の縦覧について
- P7 ○お電話で水道の使用開始・中止のお手続きができます
- P7 ○上下水道料金の支払いには口座振替をご利用ください
- P7 ○令和3年度常陸大宮市福祉タクシー券 利用タクシー会社の業務内容の一部変更について
- P8-9 ○公共下水道供用開始について
- P9 ○令和3年度危険ブロック塀等撤去補助事業について
- P10 ○令和3年度木造住宅耐震化推進補助事業について
- P10 ○ご存知ですか?常陸大宮市木造住宅建設助成制度
- P11-12 ○令和3年度危険物取扱者試験および消防設備士試験実施について
- P18 ○休日・祝日の当番医について(4/29~5/30)

## 募集

- P12 ○【ひたまる25】フレイル(虚弱)予防の健康運動
- P13 ○令和3年度「女性学級」学級開設を募集します!
- P14-15 ○【ひたまる25】スポーツ教室参加者募集
- P15 ○【ひたまる25】4クラブ合同ノルディックウォーキング in みなと
- P16 ○子育て広場講座「ベビーマッサージ」参加者募集
- P16 ○「ホーリーバジルを育てて活用しよう講座」参加者募集

## イベント

- P17 ○未経験大歓迎! 御前山ダムグラウンドゴルフ交流大会の開催について
- P17 ○第31回市民ゴルフ大会の開催について

## 相談

- P18 ○日曜結婚相談会について

## 市の主な施設

常陸大宮市役所(本庁)	52-1111
山方支所	57-2121
美和支所	58-2111
緒川支所	56-2111
御前山支所	55-2111
総合保健福祉センター(かがやき)	54-7121
子育て世代包括支援センター(ぬくもり)	58-7780
上下水道部総務経営課	52-0427
上下水道部施設管理課	53-7250
水道お客さまセンター	52-0427
教育委員会生涯学習課山方分室	57-2903
教育委員会生涯学習課美和分室	58-2142
教育委員会生涯学習課緒川分室	56-5111
教育委員会生涯学習課御前山分室	55-2116
教育支援センター(あゆみの広場)	54-2026
消防本部・東消防署	54-0119
西消防署	56-2119
大宮公民館	52-0673
山方公民館	57-2903
御前山市民センター	55-2116
文化センター・ロゼホール	53-7200
図書情報館	53-7300
緒川総合センター	56-5111
おおみやコミュニティセンター	53-5885
神奉地コミュニティセンター	57-3963
美和工芸ふれあいセンター	58-2142
御前山保健福祉センター	55-2111
西部総合公園体育館	52-5223
歴史民俗資料館大宮館	52-1450
歴史民俗資料館山方館	57-2616
文書館	52-0571
おおみや広域聖苑	54-0202

新型コロナウイルス関連情報も発信中!

## ひたまるアプリ

常陸大宮市では、市民の方への重要なお知らせのほか、補助金や助成金・サポート制度など、より早く、簡単に取得できるスマートフォン向けアプリ「ひたまるアプリ」を配信中です!

下記 QR コードからダウンロードできます



## 5月の納税

軽自動車税【種別割】

納期限: 5月31日(月)

お知らせ

# 高齢者向け新型コロナワクチン接種について

65歳以上の高齢者（S32.4.1以前に生まれた方）向けの接種が始まります。市では、県の方針に基づきクラスター対策として高齢者施設等の入所者および従事者から優先して接種を行います。

## 高齢者の接種スケジュール

4  
月

### 「クーポン券」の発送

「クーポン券」は4/12に発送済です。「クーポン券」は予約・接種時に必ず必要となりますので、無くさず保管するようにしてください。  
紛失および転入等で「クーポン券」の発行を希望される場合は、「常陸大宮市新型コロナワクチン接種コールセンター」へご連絡ください。

### 高齢者施設等の入所者への接種開始

高齢者施設等の入所者および従事者から優先して接種を行います。

かかりつけ医をお持ちの方は、接種について 必ずかかりつけ医に相談をお願いいたします。

5  
月

### 高齢者（施設入所者を除く） 予約開始日 5/17(月)

#### 予約方法

接種には必ず**予約**が必要です。

下記①、②いずれかの方法でご予約ください。

- ① **ひたまるアプリ**または**市ホームページ**からのインターネット予約  
(ひたまるアプリは表紙のQRコードからダウンロードできます)
- ② **常陸大宮市新型コロナワクチン接種コールセンター**への電話予約  
電話番号 0295-55-7277 8:30~17:15(平日のみ)

※電話での予約は大変混み合うことが予想されるため、

①からの予約をオススメします。



6  
月

### 高齢者（施設入所者を除く）の接種開始（予定）

入所者以外の高齢者の接種は6月以降となる予定です。ただし、ワクチンの入荷状況により、接種開始が前後することがあります。

### お問い合わせ先一覧

市のワクチン接種に関すること (予約含む)	常陸大宮市新型コロナワクチン接種コールセンター 電話番号 0295-55-7277 受付時間 8:30~17:15(平日のみ)
ワクチンに関すること	厚生労働省新型コロナワクチンコールセンター 電話番号 0120-761770(フリーダイヤル) 受付時間 9:00~21:00
副反応に関すること	茨城県新型コロナワクチンコールセンター(副反応相談窓口) 電話番号 029-301-5394 受付時間 8:30~17:15(平日のみ)
ひたまるアプリに関すること	常陸大宮市政策審議室企画政策課 電話番号 0295-52-1111 内線311 受付時間 8:30~17:15(平日のみ)

## 新型コロナウイルス感染症にかかる支援策として水道料金の基本料金を免除します

新型コロナウイルス感染症の影響を踏まえ、市民の生活や経済活動を支援するため、下記のとおり水道料金の「基本料金」を全額免除します。

なお、この免除について、お客さまの手続きは不要です。

常陸大宮市の水道料金は、基本料金と口径によって定められた量水器使用料と使用水量に応じた従量料金の合計額です。このうち「基本料金」2か月分を全額免除するものです。水道料金の全額が無料となるわけではありません。

- 対象期間 令和3年5月、6月請求分(3月から4月使用分)
- 対象者 市内で水道を利用している世帯および事業者(官公庁および公立学校等、国や地方公共団体が契約している施設は除く)
- 免除内容 水道料金のうち基本料金を2か月間免除
- 減額方法 水道料金の請求から基本料金を差し引く方法で実施

※下水道使用料等は今回の免除対象外です。

問 常陸大宮市水道お客さまセンター ☎52-0427

## 市内保育園等給食食材の放射性物質測定結果について

3月に実施した公立保育所および民間保育園等の給食食材の測定結果をお知らせします。

【検査条件】 使用機器：日立アロカメディカル株式会社製 CAN-OSP-NAI(簡易検査機器)  
 検査法：NaI(Tl)シンチレーションスペクトロメータ 検査時間：30分間

保育所(園)名	検体名	検査結果(Bq/Kg)		保育所(園)名	検体名	検査結果(Bq/Kg)	
		セシウム134	セシウム137			セシウム134	セシウム137
大賀	ブロッコリー	検出せず	検出せず	ひまわり	小松菜	検出せず	検出せず
山方	菜花	検出せず	検出せず	あゆみ	人参	検出せず	検出せず
美和	チンゲン菜	検出せず	検出せず	野上	キャベツ	検出せず	検出せず
大宮聖愛 大宮聖慈	キャベツ	検出せず	検出せず	御前山	じゃがいも	検出せず	検出せず
さくら	人参	検出せず	検出せず				

※「検出せず」とは、放射性セシウムが存在しないか、検出限界値未満のことです。  
 検出限界値は、測定する食材および条件により差が出ます。  
 測定の結果、放射性セシウム134・137の測定値が100Bq/Kg(国が定めた基準値)を超えた場合は、その食材の使用を中止します。

問 本庁 こども課こどもG ☎52-1111 内線138

### 広報常陸大宮・ホームページ 掲載広告募集中!

【広報紙】 半枠 (45mm×85mm)、  
全枠 (45mm×175mm)  
 【ホームページ】 バナー広告  
 ＊詳しくはホームページをご覧くださいか、  
本庁企画政策課(☎52-1111 内線311)まで  
お問い合わせください。  
 URL <https://www.city.hitachiomiya.lg.jp/>

### 常陸大宮市公式SNS

本市の魅力を余すことなく発信中です!



## 区(班)に加入して地域活動に参加しよう!

健やかに安心して暮らせるまちづくりには、

あなたの力が必要です!!

区(班)とは、地域の人々が自主的に活動する団体(自治組織)であり、市の行政情報の円滑な周知を図る組織でもあります。区はいくつかの班から組織されています。

区(班)の運営はその地域に住む人々の総意によって運営されるものです。積極的に区(班)に加入し、その一員として地域づくりに参加し明るい活力ある地域社会を築いていきましょう。

### 区(班)の主な活動内容(例)

#### 【行政とのつながり】

- ・広報誌等の配布

地域での課題が見つかった時は、区長・班長を通して市へ連絡され行政等と連携し解決を目指します。

#### 【安心・安全な地域づくり】

- ・登下校時の子どもの見守り
- ・防犯灯の管理
- ・自主防災活動

区民が安心して暮らせる地域づくりを推進しています。

#### 【環境美化活動】

- ・ごみ収集所の維持管理
- ・生活道路の草刈り・ゴミ拾い
- ・集会施設の清掃活動

地域の環境美化のための活動をしています。

#### 【地域交流のイベント】

- ・区民のつどい  
(バーベキューやお祭りなど)
- ・歩く会や区民運動会
- ・敬老会

区民の交流・親睦を深める活動をしています。

このような活動をとおして、隣近所の人々とのふれあいを深め、助け合いながら、協働意識を高め、“健やかに安心して暮らせるまちづくり”を進めていきます。

## なぜ、区（班）への加入を勧めているのか？

区（班）に加入することで、

- ① 回覧など行政の情報や地域の行事などの情報が入手できます。
- ② 地域の行事に参加することで、住民同士（ご近所さん）の交流が増えます。
- ③ 交流が増えると、顔見知りが増え住民同士の絆が深まります。
- ④ 住民同士の絆が深まると、災害などいざという時に心強い味方となります。また、犯罪の抑止力にもつながります。

地域の人々の交流が増えることで地域コミュニティが活性化され、行政だけでは解決できない問題も地域のみinnで相談し協力しあうことで解決できることがあります。

市では、地域コミュニティを推進するために区や団体に対して補助金を交付したり、より良いまちづくりを推進するために市民団体からの協働事業提案を募集しています。

ぜひ、区（班）へ加入してより住みやすいまちづくりを目指しましょう。

市で区や団体に出している補助金の一例

- ・地域活性化支援交付金
- ・地区集会施設等整備事業補助金
- ・敬老会助成事業
- ・資源ごみ回収報酬金
- ・地域創生まちづくり事業補助金
- ・協働事業提案制度 等

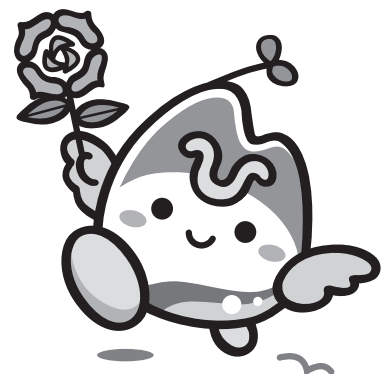


区（班）へ加入するには・・・

地域創生課または各支所で加入届を提出してください。

【問い合わせ先】

地域創生課	52-1111（内線 125）
山方支所	57-2121
美和支所	58-2111
緒川支所	56-2111
御前山支所	55-2111



マスコットキャラクター  
**ひたまる**  
© Hitakaze City

## 妊娠を希望する女性等の風しん予防接種費用の一部助成について

風しんは妊娠初期に感染すると、生まれてくるお子さんが心疾患、難聴、白内障などの「先天性風しん症候群」を引き起こす可能性があります。風しんの感染予防には予防接種が効果的です。市では、妊娠を希望する女性等を対象に、風しん予防接種費用の一部を助成します。

### ○対象者

市内に住所を有し、過去に風しん抗体検査を受け十分な免疫を保有していない者のうち、妊娠を希望する女性ならびにその夫（事実上の婚姻関係にある方を含む）および該当女性と同居する方。

※ただし、昭和37年4月2日生から昭和54年4月1日生の男性は除く。

### ○個人負担金

ワクチン	公費助成額	個人負担金
風しんワクチン	3,000円	医療機関の接種料金から公費助成額を差し引いた額
麻しん風しん混合ワクチン	5,000円	

※生活保護世帯に属する方は、全額助成になります。接種前に、下記の窓口で「個人負担免除券」の交付申請を行ってください。

### ○助成回数

1回

### ○持ち物

風しん抗体検査の結果の記録

### ○受け方

接種前に下記問い合わせ先で「妊娠を希望する女性等の風しんワクチン予防接種予診票兼受診券」の交付申請をし、実施医療機関に予約して接種を受けてください。

### ○予防接種実施医療機関

常陸大宮市内の医療機関のほか、那珂市・水戸市・常陸太田市・ひたちなか市の実施医療機関で予防接種を受けることができます。

**問** **かがやき** 健康推進課母子保健G ☎54-7121

## 大宮都市計画区域マスタープラン案の縦覧について

都市の将来像を示す「都市計画区域マスタープラン」に係る都市計画の案について、下記のとおり都市計画法の規定に基づき縦覧を行います。

案に対しご意見のある方は、縦覧期間中に意見書を提出することができます。

### ○案の内容

都市計画区域マスタープランの変更

### ○縦覧期間

令和3年5月17日(月)～令和3年5月31日(月)

※土曜日、日曜日および祝祭日を除く

### ○意見書の提出

縦覧場所に備えつけもしくは茨城県都市計画課ホームページに掲載の様式に必要事項を記載し、持参または郵送にて提出してください。

※令和3年5月31日(月)必着

### ○提出先

茨城県知事 大井川 和彦（茨城県土木部都市局都市計画課扱い）あて  
〔〒310-8555 水戸市笠原町978番6〕

### 案の縦覧場所およびお問い合わせ先

茨城県土木部都市局都市計画課 ☎029-301-4592

常陸大宮市建設部都市計画課 ☎52-1111

## お電話で水道の使用開始・中止のお手続きができます

水道お客さまセンター(0295-52-0427)にお申込みください。

- 営業時間** 月曜日から金曜日までの8:30から17:00まで  
(ただし、土・日曜日、祝日および年末年始は休みとなります)
- 確認事項**
  - ・水道を使い始める日(水道を止める日)、住所、お名前、電話番号などを確認させていただきます。
  - ・水道を使い始める日(水道を止める日)の3日前までにご連絡ください。
- その他**
  - ・水道管理事務所や本庁市民課、支所の窓口、またはFAX(0295-53-0331)でもお手続きができます。
  - ・常陸大宮市の水道は、「常陸大宮市上水道事業給水条例」および「常陸大宮市上水道事業給水条例施行規程」(※市ホームページでご確認できます)に基づき、ご使用いただけます。あらかじめご了承ください。

**問** 水道お客さまセンター ☎52-0427 内線36 FAX52-0331

## 上下水道料金の支払いには口座振替をご利用ください

上下水道料金の支払いには、便利で安心な口座振替をご利用ください。

振替日に指定口座から自動的に料金が納入されますので、支払いに行く手間や、払い忘れの心配もありません。

なお、預貯金残高が不足にならないよう、振替日前日までに入金をお願いします。振替日に振替できなかった場合、再振替は行っていませんので、ご注意ください。

- 振替日**  
毎月25日(土・日曜日、祝日にあたる場合は翌営業日)  
※窓口での手続き後、口座振替が適用されるまでの1～2か月は、納付書でお支払いください。
- 申込方法**  
次の金融機関(本店・各支店)の窓口でお申込みください。
  - ・常陽銀行 ・筑波銀行 ・茨城県信用組合 ・東日本銀行 ・常陸農業協同組合(支店のみ)
  - ・水戸信用金庫 ・烏山信用金庫 ・中央労働金庫 ・ゆうちょ銀行、郵便局
- お申込みの際に必要なもの**
  - ・通帳など口座番号がわかるもの
  - ・通帳の届出印
  - ・お客様番号がわかるもの(納入通知書など)

※口座振替依頼書(申込用紙)は、市内の金融機関および水道お客さまセンター・各支所にあります。

**問** 常陸大宮市水道お客さまセンター ☎52-0427

## 令和3年度常陸大宮市福祉タクシー券 利用タクシー会社の業務内容の一部変更について

令和3年度常陸大宮市福祉タクシーに登録している「有限会社大宮タクシー」において、業務の一部変更がありました。

- 変更内容**  
令和3年度から、リフトカーの運用を廃止

**問** 本庁 長寿福祉課高齢者支援G ☎52-1111 内線175

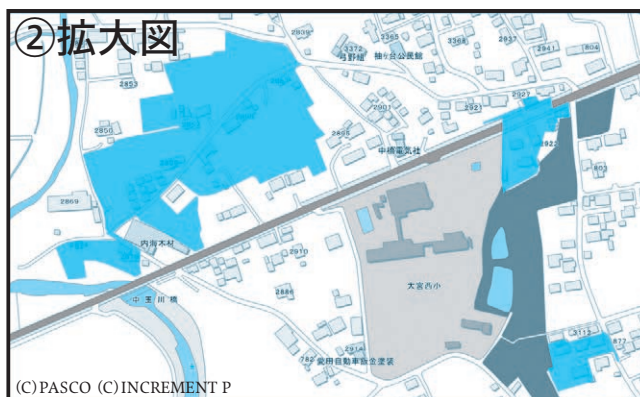
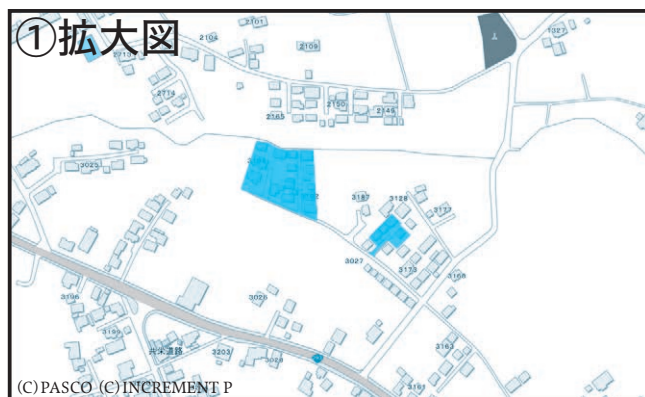
## 公共下水道供用開始について

令和3年3月31日から下記の地域で公共下水道が使用できるようになりました。接続の際は、市の排水設備指定工事店へ依頼し、市から工事の承認を受けて施工してください。

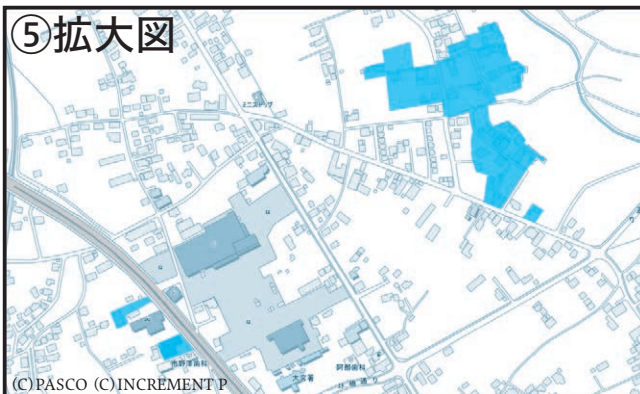
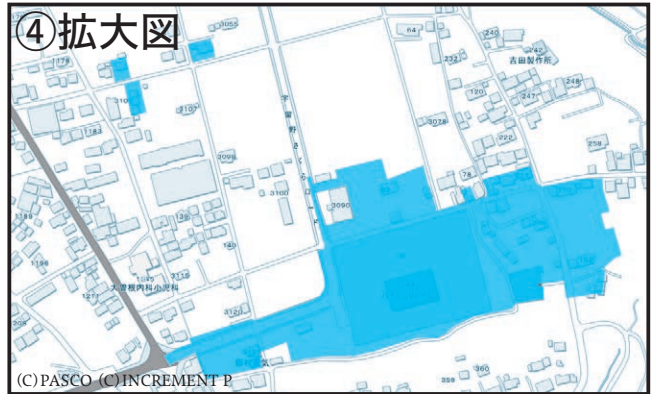
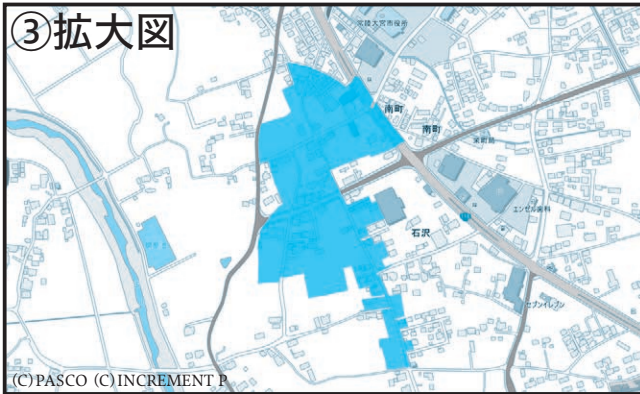
☎ 施設管理課下水道 G ☎ 53-7250

### 令和3年3月31日供用開始区域

(常陸大宮市栄町・南町・中富町・抽ヶ台町・田子内町・宇留野・上村田・石沢の各一部)







## 令和3年度危険ブロック塀等撤去補助事業について

常陸大宮市では、地震等の自然災害や老朽化に伴うブロック塀等の倒壊による被害を未然に防止するため、通学路等に面する危険ブロック塀等の撤去工事費用の一部を補助します。

### ○補助の対象となるブロック塀等（危険ブロック塀等）

倒壊の危険があり、かつ、当該倒壊によって通学路および緊急輸送道路を通行する者に危険をおよぼす恐れがあると市長が認める組積造または補強コンクリートブロック造の塀が対象となります。

### ○補助金の交付の対象となる事業

以下の要件を全て満たす危険ブロック塀等の全部を撤去する工事であって、常陸大宮市に本店、支店または営業所を有する建設業者、解体工業者が施工する事業が対象となります。

- ・常陸大宮市内に存すること
- ・道路面からの高さが80センチメートルを超えるものであること
- ・販売を目的とする土地に存するものでないこと
- ・建築基準法第9条第1項または7項の規定による命令の対象となっていないこと
- ・既に補助金の交付の対象となった危険ブロック塀が存していた敷地内に存するものでないこと

### ○補助の対象者

危険ブロック塀等の所有者または共有者

### ○補助金の交付額

次のア～ウに掲げる金額のうち、最も低い額

- ア 補助対象経費(補助事業に要する額)の3分の2
- イ 撤去する危険ブロック塀等の延長×14,000円/m×3分の2
- ウ 100,000円(上限額)

### ○事前相談

補助金の交付申請の前に必ず事前相談を行ってください。現地調査を行い、補助の対象となるブロック塀等に該当するか判定します。

### ○申込方法

事前相談で危険ブロック塀等に該当すると確認を受けた方は、所定の申請書に必要書類を添えて、本庁都市計画課に提出してください。

○申込期間 令和3年5月6日(木)から令和3年11月26日(金)まで

**問** 本庁 都市計画課住宅・営繕 G ☎52-1111 内線255

## 令和3年度木造住宅耐震化推進補助事業について

常陸大宮市では、地震災害に対する防災対策のために、木造住宅の耐震診断および耐震改修工事の費用を補助します。

### ○募集概要

番号	対象事業	事業内容・補助額等	募集戸数	募集期間
①	耐震診断	耐震診断士の派遣 (自己負担額2,000円)	2戸(先着順)	令和3年5月6日(木)～ 令和3年11月26日(金) 午前8時30分～午後5時00分
②	耐震改修工事	耐震改修工事に要する費用の4/5の額 (上限1,000,000円)	1戸(先着順)	

※募集期間は、土・日曜日、祝日を除く。

### ○対象住宅

#### ①木造住宅耐震診断士の派遣

市内にある戸建住宅で次の要件のすべてに該当するもの

- ・昭和56年5月31日以前に着工されたもの
- ・建築基準法に規定する建築確認を受けているもの(建築基準法第6条第1項に該当しない建築物を含む)
- ・地上階数が2階以下、延べ床面積が30㎡以上のももの
- ・木造であり在来軸組工法、伝統的工法および枠組壁工法(ツーバイフォー)によって建築されたもの
- ・店舗等住宅以外の用途を兼ねる場合は、延べ床面積の2分の1以上が住宅のもの
- ・過去にこの制度により耐震診断を受けていないもの
- ・東日本大震災等災害で被災した住宅で、全壊・大規模半壊、半壊の判定を受けていないもの

#### ②耐震改修工事

上記①の条件に加え、以下の要件すべてに該当するもの

- ・耐震改修計画の作成を伴う耐震改修工事であること
- ・耐震改修工事により対象住宅の上部構造評点が0.3以上増加し、かつ、増加後の上部構造評点が1.0以上となること

※詳しくは下記に問い合わせいただくか、ホームページをご覧ください。

### ○申込資格

- ・上記の対象となる所有者および世帯員が市税等を滞納していないこと。
- ・耐震改修工事を行う場合、茨城県木造住宅耐震診断士養成講習会受講者または市内に本店、支店または営業所を有する建設業者が施工すること。

### ○申込方法

所定の申込書に必要書類を添付し、本庁都市計画課に提出してください。

**問** 本庁 都市計画課住宅・営繕G ☎52-1111 内線254

## ご存知ですか？常陸大宮市木造住宅建設助成制度

この制度は、常陸大宮市の「林業の振興」と「地域産業の育成」のため、市産材(常陸大宮市内において生産された木材)を使用した住宅建設を推進することを目的に交付される助成制度です。

### ○交付要件

- ①市内に自ら居住するための住宅を建設し、工事完了後速やかに入居できる方
- ②市町村税を滞納していない方
- ③市内の建設業者が施工する住宅であること
- ④市産材を5㎡以上使用する新築の住宅(日常生活機能が整備されていること)であること
- ⑤助成金の申請日から1年以内に建設工事が完了すること

### ○申請

工事着手日の10日前までにすること

### ○助成金額

1㎡あたり4万円(上限は一戸あたり60万円)

### ○申請窓口

本庁2階 農林振興課 農林整備G



**申請・問** 農林振興課農林整備G ☎52-1111 内線205

## 令和3年度危険物取扱者試験および消防設備士試験実施について

令和3年度危険物取扱者試験および消防設備士試験は、下記のとおり実施します。

### ○危険物取扱者試験

試験日、試験地、試験会場、試験種類及び受験願書受付等は、次のとおり。

試験種類	区分	試験日	試験地	予定試験会場	受験願書受付期間
甲種 乙種 第1類 第2類 第3類 第4類 第5類 第6類 丙種	A日程	令和3年 6月5日(土)	土浦市	土浦工業高等学校	書面申請 令和3年4月 8日(木)から 令和3年4月19日(月)まで 電子申請 令和3年4月 5日(月)から 令和3年4月16日(金)まで
			鹿嶋市	鹿島高等学校	
	B日程	令和3年 6月26日(土)	水戸市	水戸啓明高等学校	書面申請 令和3年5月 6日(木)から 令和3年5月17日(月)まで 電子申請 令和3年5月 3日(月)から 令和3年5月14日(金)まで
			ひたちなか市	ホテルクリスタルパレス	
	C日程	令和3年 10月2日(土)	土浦市	土浦工業高等学校	書面申請 令和3年7月15日(木)から 令和3年7月26日(月)まで 電子申請 令和3年7月12日(月)から 令和3年7月23日(金)まで
			ひたちなか市	ホテルクリスタルパレス	
	D日程	令和3年 10月23日(土)	水戸市	水戸啓明高等学校	書面申請 令和3年7月15日(木)から 令和3年7月26日(月)まで 電子申請 令和3年7月12日(月)から 令和3年7月23日(金)まで
			鹿嶋市	鹿島高等学校	
	E日程	令和4年 2月20日(日)	つくば市	つくば国際会議場	書面申請 令和3年11月25日(木)から 令和3年12月 6日(月)まで 電子申請 令和3年11月22日(月)から 令和3年12月 3日(金)まで
	F日程	令和4年 3月12日(土)	水戸市	水戸啓明高等学校 水戸葵陵高等学校	書面申請 令和3年11月25日(木)から 令和3年12月 6日(月)まで 電子申請 令和3年11月22日(月)から 令和3年12月 3日(金)まで

注1) 試験会場は、都合により変更となる場合があります。

注2) 書面申請：願書による受験申請 電子申請：インターネットからの受験申請

○消防設備士試験

試験日、試験地、試験会場、試験種類及び受験願書受付等は、次のとおり。

試験種類	区分	試験日	試験地	予定試験会場	受験願書受付期間
甲種 特類 第1類 ～ 第5類	前期	令和3年 8月29日(日)	水戸市 鹿嶋市	水戸啓明高等学校 鹿島高等学校	書面申請 令和3年6月24日(木)から 令和3年7月5日(月)まで 電子申請 令和3年6月21日(月)から 令和3年7月2日(金)まで
乙種 第1類 ～ 第7類	後期	令和4年 2月27日(日)	水戸市	水戸啓明高等学校	書面申請 令和3年12月2日(木)から 令和3年12月13日(月)まで 電子申請 令和3年11月29日(月)から 令和3年12月10日(金)まで

注1) 試験会場は、都合により変更となる場合があります。

注2) 書面申請：願書による受験申請 電子申請：インターネットからの受験申請

- 受験願書申請先 一般財団法人 消防試験研究センター茨城県支部
- 受験申請方法 (1)危険物取扱者試験 持参または郵送もしくは電子申請  
(2)消防設備士試験 持参または郵送もしくは電子申請
- 受験願書等の常置場所 茨城県内の市町村消防本部  
茨城県防災・危機管理部消防安全課  
一般財団法人 消防試験研究センター茨城県支部
- 問い合わせ先 水戸市笠原町978-25 茨城県開発公社ビル4階  
一般財団法人 消防試験研究センター茨城県支部  
電話 029-301-1150 FAX 029-301-6611
- 電子申請に関する問い合わせ先 東京都千代田区霞が関1-4-2 大同生命霞が関ビル19階  
一般財団法人 消防試験研究センター電子申請室  
専用電話 0570-07-1000(有料)

**募 集**

**[ひたまる25]フレイル(虚弱)予防の健康運動**

コロナ禍で家にいる時間が増えたことで、運動不足になっていませんか？自然と筋力が弱くなり、転倒等による骨折、そして、車椅子や寝たきりの生活になってしまいます。

元気に健康であるためにもぜひご参加ください。

- 期 間 令和3年5月～令和4年3月まで 木曜日(14:00～15:00)・土曜日(10:00～11:30)
- 場 所 旧大場小学校体育館(常陸大宮市小野451)
- 内 容 健康体操・ストレッチ(1・3週)  
スクエアステップ・脳トレ(2・4週)
- 対 象 どなたでも参加できます。
- 定 員 20名(先着順)
- 参 加 費 1回につき200円(会員は無料)
- 申込方法 下記参加申込書に必要事項を記入のうえ、直接またはFAXでお申込みください。
- その他 ・運動のできる服装、シューズ、汗拭きタオル、飲み物等を持参してください。  
・日程等の詳細は、参加者に通知いたします。

..... キ リ ト リ (FAXの場合はキリトリ不要) .....

**【ひたまる25】フレイル(虚弱)予防の健康運動参加申込書**

氏名(ふりがな)	住所	電話	性別

**申込・問** スポーツクラブひたまる25事務局 ☎55-9666 FAX 55-9667  
(電話対応は火曜・金曜の13:00～17:00まで)

# 令和3年度 女性学級 学級開設を 募集します！



女性が暮らしの中から課題を見つけ、共に学習をし、教養と生活を高めるとともに、仲間づくりを進めることを通して、住みよい地域づくりを目指して活動する団体・グループを支援します。

- ◆対象 市内に居住する女性で構成する団体、グループ
- ◆内容 女性団体・グループの自主運営での学習活動となります。団体・グループ内で話し合い、自分たちで学習したい内容（教養講座、健康講座、運動、視察研修等）を自由に設定することができます。ただし、クラブ活動等を行っている団体、グループでその活動と同一内容とすることはできません。
- ◆開設期間 令和3年5月～令和4年3月
- ◆開設場所 希望する市内の公共施設等
- ◆支援内容 公民館では学級活動の支援（学習内容の相談、講師の紹介、交渉、講師謝金等の費用負担、市バスの手配等）をします。
- ◆応募方法 団体・グループ（概ね15名以上）で女性学級開設の申し込みをしてください。【団体数に制限がありますので、多数の申込みがある場合は抽選となる場合があります。】  
※ 応募に関しては、記載していただく書類等がありますので、各公民館までお問い合わせください。
- ◆申込期限 令和3年5月26日（水）
- ◆申込み・問い合わせ先
 

大宮公民館	TEL 52-0673
山方公民館	TEL 57-2903
美和公民館	TEL 58-2142
緒川公民館	TEL 56-5111
御前山公民館	TEL 55-2116

**【ひたまる25】スポーツ教室参加者募集**

**3B体操教室**

3B体操は、ボール、ベル、ベルターという3種類の用具を使って行うことから、その頭文字を取って名付けられた健康体操です。用具を使用し、体操やダンスをいろいろな音楽のリズムに合わせて行うことができます。遊びの要素も取り入れていることから、運動が苦手な方や久しぶりに体を動かしてみようという方でも安心して、そして無理なく楽しむことができます。初心者の方は用具のレンタルも可能ですので、お気軽にご参加ください。



- 期 日 5/19、6/16、7/7、7/21、8/4、9/1、9/15 (全7回すべて水曜日)
- 時 間 10:00~11:30
- 会 場 西部総合公園体育館トレーニングルーム
- 対象者 18歳以上の女性
- 講 師 小高順子氏(日本3B体操協会公認指導員)
- 参加費 5,000円(保険料を含む。初日に徴収。ひたまる25会員は3,200円)
- 定 員 30名(先着順)申込人数が10人に満たない場合、中止になることがあります。
- その他 3B体操用具、汗拭きタオル、飲み物をご持参ください。用具をレンタルする方は、参加料とは別に1,400円をいただきます。また、初めて参加される方は協会登録料1,000円をいただきます。

**女性限定!!土曜の朝は優雅に月1ヨガ教室 第1期**

月に1回のペースで開催するヨガ教室ですので無理なく続けられます。土曜日の午前中に優雅なリフレッシュのひと時をお楽しみください。



**流田講師からのメッセージ**

「アンバランスな身体を整え、リセットされた状態でヨガの基本を楽しむクラスですので、初めての方大歓迎です。月に一度、一緒にリフレッシュしましょう。」

- 期 日 5/22、6/19、7/24、8/28、9/25 (全5回全て土曜日)
- 時 間 10:00~11:00
- 会 場 西部総合公園体育館トレーニングルーム
- 対象者 18歳以上の女性
- 講 師 流田ゆうき氏
- 参加費 1回1,000円 5回分前納4,000円 (保険料を含む。初日に徴収。ひたまる25会員は前納のみ2,000円)
- ※令和2年度の教室から振り替えの方は、上記金額から1回につき800円(会員は400円)差し引きします。ただし、前納のみ。
- 定 員 30名(先着順)申込人数が10人に満たない場合、中止になることがあります。
- その他 ヨガマット、バスタオル、飲み物をご持参ください。

メールアドレス  
hitamaru25@ab.wakwak.com  
申込フォーム  
<https://ws.formzu.net/fgen/S46495057/>



**～季節に沿った過ごし方～陰陽ヨガと薬膳教室**

季節に合った体を作るヨガと薬膳の教室です。夏編の今回は、夏バテしない体作りをテーマに、ヨガと薬膳の調理実習を行います。健康は食と運動から。皆様の参加をお待ちしております。



- 期 日 5月18日、25日(全2回すべて火曜日) ※5月25日のみ調理実習を行います。
- 時 間 10:00~11:30
- 会 場 おおみやコミュニティセンター和室、調理実習室
- 講 師 古谷田和世氏
- 対象者 女性の方ならどなたでも
- 参加費 1,300円 (保険料・食材費込み。初日に徴収)
- 定 員 10名
- その他 ヨガマット、汗拭きタオル、飲み物、筆記用具を持参してください。

※その他詳細については、QRコードからHPにアクセスしてご確認ください。



**サイクリング体験教室**

サイクリング体験教室第1回・第2回の参加者を募集します。



第1回は、涸沼湖畔から大洗海岸を走り、海門橋を渡って那珂湊市場で海の幸を食べて帰るグルメライドになります。片道13km、起伏の少ないショートコースですので、初心者でもお気軽にご参加いただけます。

第2回は、大子町で電動アシスト付きのマウンテンバイクをレンタルし、県境を越え、道の駅ばとうまで往復します。片道24kmでアップダウンがありますが、強力な電動アシストでどなたでも楽に走破可能です。

- (第1回 涸沼、大洗、那珂湊グルメライド)
- 期 日 5月23日(日)
- 時 間 10時集合(涸沼駅駐車場)
- 参加費 500円/回(保険料込み、当日徴収、自転車をレンタルする場合は別途200円を徴収)
- (第2回 電動アシスト付きマウンテンバイクで奥久慈を走ろう!)
- 期 日 5月30日(日)
- 時 間 10時集合(道の駅奥久慈だいが駐車場)
- 参加費 1,500円/回(保険料、レンタル料込み、当日徴収)

- (第1回・第2回共通)
- 講 師 品田齊氏ほか
- 対 象 自転車運転経験がある方
- 定 員 各10名(先着順)
- その他 汗拭きタオル、飲み物、昼食代、自転車(第1回のみ)を持参してください。



- ◆**申込方法** 下記申込書をFAX(QRコードがあるものはスマホ等で読み取ってWEBフォームから申込み)。参加の可否については、申込内容の確認後、FAXの方は通知ハガキで、メール及び申し込みフォームの方はメールで通知します。
  - ◆**申込期間** 4月26日(月)～定員に達するまで
  - ◆**新型コロナウイルス感染症対策**
    - ・マスク等の口元を覆う物の着用、こまめな手洗い、手指の消毒等を徹底していただくようお願いいたします。
    - ・受付時に検温(非接触式体温計)と体調確認を行います。
    - ・感染状況により教室が中止になる場合がございます。(中止の場合、前納の参加料は返金致します)。
- 申込・問** スポーツクラブひたまる25事務局(常陸大宮市小野451番地 旧大場小学校)  
 ☎55-9666 FAX 55-9667 ※電話対応は、火曜と金曜の13時～17時まで

.....キ リ ト リ(FAXの場合はキリトリ不要).....

**【ひたまる25】スポーツ教室参加申込書(複数選択可)**

氏名	住所	電話	申込区分(○で囲む)
			3B体操・月1ヨガ・陰陽ヨガ・サイクリング①・サイクリング②
			3B体操・月1ヨガ・陰陽ヨガ・サイクリング①・サイクリング②

**【ひたまる25】4クラブ合同ノルディックウォーキング in みなと**

スポーツクラブひたまる25では、4クラブ合同ノルディックウォーキングを実施します。ノルディックウォーキングは2本のポールを使ったウォーキングで、通常のウォーキングと比べて運動効果が20パーセント増と言われています。今回はひたちなか市みなとwaiwaiクラブ主催です。

数量限定ですが、貸し出し用のポールも用意します。

※4クラブとは「みなとwaiwaiクラブ」(ひたちなか市)、「SCスマイルTOKAI」(東海村)、「ひまわりスポーツクラブ」(那珂市)、「スポーツクラブひたまる25」(常陸大宮市)

**4クラブ合同ノルディックウォーキング in みなと**

- 期 日** 令和3年5月29日(土) 雨天中止(雨天時は各自で事務局問い合わせ)
- 時 間** 9:15～12:00  
 現地集合現地解散 しおかぜみなと(旧那珂湊二高 ひたちなか市牛久保1-10-18)  
 ノルディックウォーキング(開閉会式、基本レッスンを含む)
- 会 場** しおかぜみなと周辺(ひたちなか市牛久保) 9:15までにしおかぜみなとへお集まりください。
- 対 象 者** どなたでも参加できます。
- 参 加 費** 現地集合200円(保険料を含む。ひたまる25会員は無料)
- 募 集 人 員** 30名(先着順)
- 申 込 方 法**
  - ・下記申込書に必要事項を記入のうえ、スポーツクラブひたまる25事務局へFAX、またはメールで提出いただくか、申込フォームからお申込みください。
  - ・申込フォームは下記URLおよびQRコードから移行し、必要事項を入力後送信してください。

メールアドレス hitamaru25@ab.wakwak.com  
 申込フォーム <https://ws.formzu.net/fgen/S99163228/>
- 申 込 期 間** 令和3年4月26日(月)～定員に達するまで
- そ の 他** 運動のできる服装、シューズ、汗拭きタオル、飲み物、ノルディックポール(持っている方)をご持参ください。  
 ※新型コロナウイルス感染拡大状況によっては中止になる場合があります。 (QRコードはこちら)



.....キ リ ト リ(FAXの場合はキリトリ不要).....

**【ひたまる25】4クラブ合同ノルディックウォーキング in みなと参加申込書**

氏名(ふりがな)	住所	電話	会員区分(どちらかに○)
			会員・非会員
			会員・非会員
			会員・非会員

**申込・問** スポーツクラブひたまる25事務局(火曜日、金曜日13:00～17:00) ☎55-9666 FAX 55-9667  
 ✉hitamaru25@ab.wakwak.com

## 子育て広場講座「ベビーマッサージ」参加者募集

県内でリトミック・ピアノ教室等の講師をしている中橋のぞみ先生を講師に迎え、ベビーマッサージを行います。ベビーマッサージは親子の肌のふれあいをとおしてコミュニケーションを深め、絆を育む効果があるといわれています。マッサージオイルは使用せず、肌着の上から行いますので、お気軽にご参加ください。

- 日 時 令和3年5月26日(水)10:30~11:15(集合/10:15~)
- 場 所 常陸大宮市総合保健福祉センター(かがやき)2階 ※総合保健福祉センター(かがやき)の駐車場が満車の場合は、おみやコミュニティセンター裏の駐車場をご利用ください。
- 対 象 者 保育所(園)に通っていない1歳未満児とその保護者
- 募集人数 先着5組  
※主に寝かせて活動します。首がすわった時期からハイハイ前の乳児向けの内容です。  
※予約が必要です。予約をしていない方の当日の参加はできません。  
また、講座開催中は、広場を閉鎖します。
- 持 ち 物 バスタオル等お子さんを寝かせられるもの、飲み物等
- 服 装 動きやすい服装
- 申込方法 直接または電話で、子育て広場(またはこども課)へお申込みください。
- 申込期間 令和3年5月6日(木)から5月25日(火)まで

※参加の際には、マスク着用・入口での手指消毒・自宅での検温(健康チェック)をお願いします。  
※新型コロナウイルス感染症に伴う対応のため、やむを得ず中止する場合があります。ホームページ等で開催の中止等をお知らせしますので、随時ご確認をお願いします。

**問** 子育て広場【直通 ☎53-1401】\*開設時間外は本庁こども課へ転送されます。  
〔総合保健福祉センター(かがやき)内〕受付時間 火・水・木曜日 10:00~16:00

## 「ホーリーバジルを育てて活用しよう講座」参加者募集

ホーリーバジルは、バジルと同じメボウキ属に分類されるハーブです。葉っぱに強い香りがあり、ガパオなどのタイ料理やハーブティーとしても利用されています。この講座ではホーリーバジルの栽培方法や効能、活用法を学びます。講師は、TBS「金スマひとり農業」の農業指導でお馴染みの岸元春さんです。お気軽にご参加ください!

- 日 時 令和3年6月4日(金)9:30~11:30
  - 場 所 緒川総合センター 創作室・屋外
  - 対 象 市内に在住・在勤する方
  - 講 師 おひさま農園 岸 元春 氏
  - 募集人数 20人(定員を超えた場合は抽選)
  - 参加費 無料
  - 持 ち 物 手袋・ピンセット
  - 申込方法 参加申込書に必要事項を記入のうえ、各公民館に直接お持ちいただくか、FAXまたはメールでお申込みください。申込者には締め切り後、通知します。
  - 申込期限 令和3年5月21日(金)締切
- ※参加の際には、マスク着用・検温・手指消毒にご協力をお願いします。  
※新型コロナウイルス感染症に伴う対応のため、やむを得ず中止する場合があります。



..... キ リ ト リ (FAXの場合はキリトリ不要) .....

### 「ホーリーバジルを育てて活用しよう講座」参加申込書

氏名(ふりがな)	住所	電話	性別	生年月日

**申込・問** 教育委員会生涯学習課緒川分室 ☎56-5111 FAX 56-5112

✉ og-kyouiku@city.hitachiomiya.lg.jp



## イベント

### 未経験大歓迎！ 御前山ダムグラウンドゴルフ交流大会の開催について

御前山ニュースポーツクラブでは、地域一般の方々との親睦をはかり、健康維持増進・健全育成を目標に御前山ダム公園でのグラウンドゴルフ交流大会を開催します。

たくさんの人をお誘いし、「和気あいあいと仲間づくり・健康づくり」に楽しく交流しましょう。

- 日 時 令和3年6月5日(土) 集合・受付・開会 8:00 解散予定 14:30 ※雨天の場合、翌日順延
- 場 所 御前山ダム公園(常陸大宮市上伊勢畑1506-2)
- 主 催 御前山ニュースポーツクラブ 会長 河野八枝子
- 募集人数 120名(定員なり次第締切)
- 参加資格 どなたでも参加できます(体温37度以下であること)
- 参加費 400円(保険・賞品・コロナ対策・参加賞等)※県グラウンドゴルフ協会員にはダイヤモンド賞有
- 持ち物 マスク・飲み物・タオル・帽子・用具・食事など
- 申込方法 下記申込書に記入のうえ、直接お申込みください。
- 申込期限 令和3年5月22日(土)
- その他 3密回避のため、ソーシャルディスタンスを確保し、マスク着用、消毒、検温を行います。  
※新型コロナウイルスの状況により、延期する場合があります。

..... キ リ ト リ (FAXの場合はキリトリ不要) .....

#### 御前山ダムグラウンドゴルフ交流大会参加申込書

氏名 (ふりがな)	住所	電話	生年月日	年齢	クラブ の有無	予備日 の可否	グラウンドゴルフ 協会は「O」を記入

**申込・問** 御前山ニュースポーツクラブ 会長 河野八枝子 ☎・FAX 55-3158 副会長 小野利雄 ☎55-2352

### 第31回市民ゴルフ大会の開催について

- 日 時 令和3年5月27日(木) 集合時間 8:00 スタート 8:30
- 場 所 ゴルフ倶楽部セブンレイクス(常陸大宮市北塩子533)
- 主 催 常陸大宮市ゴルフ連盟
- 参加費 2,000円
- プレー費 5,500円(税込、食事・乗用セルフカート付)
- 表彰 優勝、準優勝、飛び賞、ブービー・メーカー賞、当日賞、当回賞、ドラコン・ニアピン  
※表彰式は行いません
- 募集人数 120名
- 参加資格 市内在住又は、在勤の方
- 競技方法 前半9ホール・ストロークプレー 「ペリア方式」、ダブルパー打切  
※同スコアの場合は、年長者を上位とする。
- 競技規則
  - ・プレイング4のあるホールは、必ず使用する。
  - ・ジェネラルエリア、6インチプレイス可。
  - ・その他のルールについては、ローカルルール及び、JGAの規則を適用。
  - ・70歳以上の方はシルバーティ使用可。
- 申込方法 下記参加申込書に必要事項を記入のうえ、FAXでお送りいただくか、電話で直接お申込みください。  
送付先 一般財団法人常陸大宮市体育協会(西部総合公園体育館内)  
☎0295-52-5223 FAX0295-52-5224

..... キ リ ト リ (FAXの場合はキリトリ不要) .....

#### 第31回市民ゴルフ大会参加申込書

氏名(ふりがな)	住所	電話	性別	生年月日

**申込・問** 常陸大宮市ゴルフ連盟会長 大瀧 愛一郎 ☎090-2565-5462

相 談

日曜結婚相談会について

市では毎月第3日曜日に結婚相談会を開催しています。  
 結婚を希望する方やその親御さん等に結婚応援サポーターが親身になって対応します。相談会は予約優先となりますので、できるだけ予約のうえご来場ください。  
 ※新型コロナウイルス感染拡大防止のため、ご来場の際はマスクの着用と受付での検温にご協力ください。また、部屋の換気・消毒を適宜実施します。

- 日 時 令和3年5月16日(日)9:00~16:00(受付/9:00~15:00)
- 場 所 おおみやコミュニティセンター 2階研修室3
- 予約先 常陸大宮市 定住推進課  
 電話：0295-52-1111(内線123)  
 アドレス：marriage@city.hitachiomiya.lg.jp

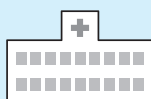


※令和3年6月の開催日は20日(日)です。

○常陸大宮市結婚応援サポーターとは？

市の委嘱を受け、結婚活動の支援に理解と熱意のある市内在住のボランティアです。  
 結婚を希望する方や親御さんからの相談に親身になって対応したり、マッチングのお手伝いをしたりします。お気軽にご相談ください。

問 本庁 定住推進課定住推進G ☎52-1111 内線123



電話で確認してからお出かけください。

◆休日・祝日の当番医◆ 4/29～5/30 \*病院名・電話番号

	市 内(市外局番0295)	那須烏山市(市外局番0287)	茂木町(市外局番0285)
4/29	大曾根内科小児科 ☎52-0302	飯塚医院 ☎92-2034	吉永医院 ☎63-2303
5/2	小泉医院 ☎52-0116	近藤クリニック ☎83-2250	休診
3	エヌ・ティークリニック ☎55-8865	佐野医院 ☎84-1616	今井医院 ☎63-0320
4	緒川クリニック ☎54-3331	坂本クリニック ☎92-1166	さとう耳鼻咽喉科クリニック ☎64-3341
5	大曾根内科小児科 ☎52-0302	塩谷医院 ☎88-2055	もてぎの森「メディカルプラザ」 ☎64-1122
9	志村大宮病院 ☎53-1111	滝田内科医院 ☎82-2544	桜井循環器科内科 ☎63-5131
16	岡崎外科医院 ☎52-0547	佐藤医院 ☎96-2841	吉永医院 ☎63-2303
23	丹治医院 ☎53-2115	七合診療所 ☎82-2781	今井医院 ☎63-0320
30	エヌ・ティークリニック ☎55-8865	林田医院 ☎88-2056	さとう耳鼻咽喉科クリニック ☎64-3341

- 市内の医療機関の診療時間は、9:00～正午です。  
 (当番医のやむを得ない都合により診療時間の変更や休診となることがあります)
- 近隣市町村の医療機関については、直接お問い合わせください。また、常陸大宮市ホームページからも検索できます。

◆救急医療二次病院◆ 常陸大宮済生会病院 ☎52-5151

○24時間体制で、重症患者を受け入れています。

◆休日・祝日の当番医◆

- 医療機関案内 次のサイトから最新の情報をご覧ください。  
 茨城県救急医療情報システム <https://www.qq.pref.ibaraki.jp/>  
 とちぎ医療情報ネット <https://www.qq.pref.tochigi.lg.jp/>
- 急な病気で心配なとき、ご相談ください。  
 茨城子ども救急電話相談 24時間365日  
 プッシュ回線の固定電話、携帯電話から # 8000 すべての電話から ☎03-6667-3377  
 茨城おとな救急電話相談 24時間365日  
 プッシュ回線の固定電話、携帯電話から # 7119 すべての電話から ☎03-6667-3377