



# 広報 常陸大宮

2021  
**6**  
No.201

あじさい園  
(辰ノ口親水公園)

新型コロナウイルス関連情報も発信中!

## ひたまるアプリ

GET IT ON  
Google Play

Download on the  
App Store



アプリから自動で  
お知らせ

左記QRコードから  
ダウンロードできます

ひたまる

## 主な内容

- P2~4 今年の夏は、市内公営観光施設で楽しもう!
- P6~7 高齢者とその家族を支えます!
- P8~11 まちのできごと
- P19 かがやきだより
- P21 避難情報変更のお知らせ

# 今年の夏は、市内公営観光施設で楽しもう!

この夏、家族や気の知れた仲間でお出かけを考えているなら、ぜひ市内の観光施設に行ってみてはいかがでしょうか? コロナ禍のこんな時だからこそ、近場で楽しみ、あなたの知らない常陸大宮を再発見して、普段とは違う日常を満喫してみてください。

今月号では、市内の魅力あふれる公営観光施設をご紹介します。

※各施設では、新型コロナウイルス感染防止のため、検温・消毒等の感染対策を徹底し、みなさまをお迎えます。  
なお、予約や営業時間等詳細については、各施設にお問い合わせください。記載している金額は、全て税込です。

## パークアルカディアケビン村

～自然いっぱいの緑の楽園～

山方宿駅から約2キロの八溝山系森林地帯に位置する施設。さわやかな空間で、小鳥がさえずり、緑の遊歩道では気分転換間違いなし!!

〒319-3111 常陸大宮市山方5858-13

お問合せ : 0295-57-6630

定休日 : 年末年始

宿泊料金 (5名様まで) ※6名から追加料金あり

イン = 15:00 / アウト = 翌9:30

・ケビン棟 13棟 13,930円～

設備 : エアコン / 水洗トイレ / 台所 / 冷蔵庫 / 炊飯器 / 電子レンジ / 掘りコタツ / テレビ / FFヒーター (別途570円) / お風呂 (ケビンC・Dのみ)

その他有料施設

・パターゴルフ ・プラネタリウム館



ケビン棟



パターゴルフ



担当 (小川さん)

## 御前山青少年旅行村

～大自然に抱かれてリフレッシュ～

日光、那須連山や那珂川を望むことのできる景勝地。この旅行村をベースキャンプに、カヌー体験、ハイキング、バーベキューなど、楽しみ方はあなた次第です。

〒311-4615 常陸大宮市下伊勢畑2370

お問合せ : 0295-55-2222

定休日 : 無休

宿泊料金 イン = 15:00 / アウト = 翌10:00

・ケビン 22棟 7,330円～

設備 : シャワー / 食器類 / 調理器具 / テレビ (ケビンC・Dのみ) / 冷蔵庫 (ケビンB以外)

・コテージ 3棟 5,230円

・テントサイト 15区画 2,080円

その他有料施設

・バーベキューハウス ・レンタルマウンテンバイク

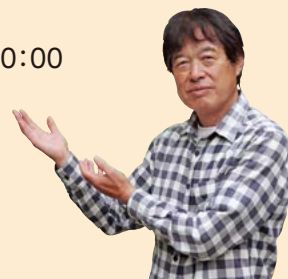
担当 (海老根さん)



ケビン



体験交流館室内



## 花立自然公園

～星のふるさとで、楽しいひと時を～

緑の歌声が聞こえる大自然に包まれた公園。バーベキューのほか、全国的にも珍しいボランティアが運営する花立山天文台「美スター」など一日中楽しめます。

〒319-2601 常陸大宮市高部4611-1  
 お問い合わせ：0295-58-2277  
 定休日：無休  
 宿泊料金(4名様まで) ※5名から追加料金あり  
 イン＝15:00／アウト＝翌10:00  
 ・ログキャビン 5棟  
 5月～10月は12,560円、11月～3月は8,370円  
 設備：シャワー／トイレ／台所／寝具一式／食器類／テレビ／冷蔵庫／電子レンジ／コタツ／ファンヒーター／お風呂(シャワー付)



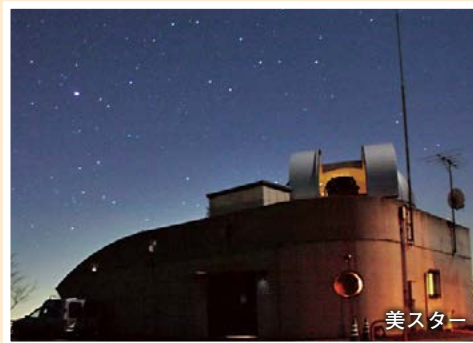
担当(河西さん)

### その他有料施設

・バーベキュー場 (美スター)土曜夜のみ要予約



ログキャビン



美スター

## やすらぎの里公園

～カリオンの鐘が鳴る丘～

オートキャンプやバーベキューなどが手軽に楽しめるアウトドアスポット。子供に大人気のスポーツスライドのほかターゲットバードゴルフを家族みんなで楽しめますよ！

〒319-2411 常陸大宮市小舟1234-2  
 お問い合わせ：0295-56-2401  
 定休日：毎週火曜日(祝日の場合は翌日)、年末年始  
 宿泊料金(4名様まで) ※5名から追加料金あり  
 イン＝15:00／アウト＝翌10:00  
 ・ケビン 6棟 4月～10月は12,560円、11月～3月は8,370円  
 設備：お風呂／トイレ／2段ベッド／寝具一式／冷暖房完備／テレビ／キッチン／ガスコンロ／電子レンジ／冷蔵庫／炊飯器／食器等  
 ・バンガロー 5棟 4,180円  
 設備：毛布4枚／AC電源完備  
 ・オートキャンプ場 10区画 2,080円  
 イン＝13:00／アウト＝翌11:00



ケビン



スポーツスライド



担当(吉村さん)

### その他有料施設

・スポーツスライド ・ターゲットバードゴルフ ・バーベキュー施設

## 8月宿泊分からスタート予定

～コロナに負けるな！市民限定常陸大宮再発見ひたまる旅行助成事業～

市内の旅館・ホテル・キャンプ場等に泊まると、1人あたり最高5,000円の宿泊料を助成します。また、宿泊した方には、市内協力店舗で使える2,000円のアソボ券(クーポン券)をプレゼント！市内の魅力をもっと再発見して、みんなに常陸大宮のいい所をPRしよう！

※詳細は、後日、市HPやお知らせ版等に掲載します。

問合せ：商工観光課観光振興 G ☎52-1111(内線273・275)

# ゆったり温泉もオススメ!

市内には、特色ある3つの公営温泉・温浴施設があります。3施設の燃料は、市内の未利用間伐材等の森林資源を有効活用して製造した木質バイオマスチップをボイラーで燃焼させ、お湯を温めています。地球温暖化防止及び森林整備に貢献する環境に優しい温泉・温浴施設にどうぞお越しください。

## やまがたすこやかランド 三太の湯

やさしい巨人「三太伝説」から命名された美人の湯。pH9.7のアルカリ性単純泉の天然温泉でお肌つるつる!



吉野支配人

〒319-3105  
常陸大宮市諸沢5071  
お問合せ : 0295-57-4126  
営業時間 :  
(平日) 10:00~20:30  
(最終受付19:45)  
(土日祝) 10:00~21:00  
(最終受付20:00)  
定休日 : 毎週水曜日 (祝日の場合は営業)



### 【料金】

区分	平日	土日祝日	午後4時以降
大人	700円	1,000円	500円
小人	350円	500円	250円



### 【料金】

区分	全日	午後4時以降
大人	500円	300円
小人	300円	200円

## 美和ささの湯

船と同じスクリューを使って流れを起こす流水浴で血行促進、シェイプアップ効果抜群! ささの葉と川を眺めながらの露天風呂は癒されます。

〒319-2513 常陸大宮市氷之沢3139  
お問合せ : 0295-58-2682  
営業時間 :  
(平日) 10:00~20:00  
(最終受付19:30)  
(土日祝) 10:00~21:00  
(最終受付20:30)  
定休日 : 毎週月曜日 (祝日の場合は翌日)



小野支配人

## ごぜんやま温泉保養センター四季彩館

関東の嵐山と呼ばれる御前山の雄大な大自然に包まれた、絶景の露天風呂。移りゆく季節を楽しみながら日常の疲れを癒し、くつろぎの時間を過ごせます。



小林支配人

〒311-4613  
常陸大宮市長倉407-2  
お問合せ : 0295-55-2626  
営業時間 : 9:00~20:00  
(最終受付19:30)  
定休日 : 毎週木曜日  
(祝日の場合は翌日)



### 【料金】

区分	平日	土日祝日	午後4時以降
大人	700円	1,000円	500円
小人	350円	500円	250円

「常陸大宮市情報公開条例」及び「常陸大宮市個人情報保護条例」に基づき、令和2年度における開示請求及び開示の実施状況についてお知らせします。

市が保有する行政情報の開示請求は、市民の方や市内にお勤めの方であればどなたでも請求することができます。開示が原則ですが、個人のプライバシーや公益を守るため、特定の個人が識別される情報や市が行う事務事業に著しい支障を生じるおそれのある情報などは、非開示または一部開示となることがあります。また、行政情報が存在しない場合等においては対応できないことがあります。

●情報開示請求の件数 (単位：件)

実施機関名	実施状況		計
	開示請求件数	任意的開示 申出件数	
市長	7	11	18
教育委員会	0	1	1
計	7	12	19

※任意的開示：市情報公開条例に定める開示請求権者以外の方からの請求があった場合

●情報開示実施状況 (単位：件)

実施機関名	実施状況	開示又は非開示の決定件数				不服申立ての 件数
		開示		非開示	情報不存在	
		うち全部開示	うち一部開示			
市長	17	9	8	0	1	0
教育委員会	1	0	1	0	0	0
計	18	9	9	0	1	0

●個人情報開示請求の件数 (単位：件)

実施機関名	実施状況	開示請求件数	訂正・消去及び 利用停止の 請求件数	計

●個人情報開示実施状況 (単位：件)

実施機関名	実施状況	開示又は非開示の決定件数				不服申立ての 件数
		開示		非開示	情報不存在	
		うち全部開示	うち一部開示			
市長	2	1	1	0	0	0

▶情報開示請求手続きについて

閲覧や複写したい行政情報があるときは、当該情報を保有する部署に請求書を提出してください。閲覧については無料ですが、複写を希望する場合は手数料が必要となります。

■問い合わせ■

総務課 庶務・法制グループ ☎52-1111(内線322)

# 高齢者とその家族を支えます！

在宅の高齢者とその家族が、安心して充実した生活が送れるよう、介護保険サービスでは補えない市独自のさまざまな事業を実施しています。主な事業について紹介しますので、内容をご確認のうえご利用ください（市内に住民登録をしていることが要件になります）。なお、各事業の利用にあたっては事前に申請が必要です。利用したいサービスの詳細、申請方法については、市役所長寿福祉課または各支所までお気軽にお問い合わせください。

## 福祉タクシー利用料金助成事業

高齢者や身体障害者手帳などをお持ちの方の日常生活の移動手段を確保するため、タクシーを利用する際のタクシー料金を一部助成します。

### ○対象者

一般の公共交通機関の利用が困難、または下肢が不自由で次のいずれかの条件に該当する方

- 1 満65歳以上の方
- 2 身体障害者手帳の交付を受けている方
- 3 療育手帳の交付を受けている方
- 4 精神障害者保健福祉手帳の交付を受けている方
- 5 難病の医療受給者証の交付を受けている方

○利用方法 市役所または各支所で利用の申請をして、利用券の交付を受けてから、指定のタクシー会社に連絡をしてご利用ください。

### ○利用者負担

タクシー利用料金	利用者負担
1,000円以下	400円
1,001円～2,000円	800円
2,001円～3,000円	1,200円
3,001円～4,000円	1,600円
4,001円～5,000円	2,000円
5,001円以上	3,000円を控除した額

## 寝具類等洗濯乾燥消毒サービス事業

敷き布団、掛け布団、綿入れかいまき、毛布等のクリーニングの利用料金を助成します。

○対象者 次のいずれかの条件に該当する方

- 1 おおむね65歳以上のひとり暮らしの方
- 2 高齢者のみの世帯に属する方

○対象の寝具類及び利用者の負担

1 敷き布団・掛け布団・綿入れかいまき	1枚につき200円
2 毛布	1枚につき100円

○利用の限度 原則年2回まで

○利用方法 市役所または各支所で利用の申請をして、利用券の交付を受けてから、指定のクリーニング店へ寝具類をお持ち込みください。

## 訪問理美容サービス事業

寝たきり等で理美容店に行けない方に対し、訪問によるサービスを提供し、その費用の一部を助成します。

○対象者 在宅のおおむね65歳以上の寝たきり、または認知症の方で、常時臥床の状態にあるか、または日常生活の大半を他の者の介護を必要とする状態が今後も続くと認められる方（長期入院者を除く）

○利用者の負担 1回につき2,000円 ○利用の限度 年6回程度まで

○利用方法 市役所または各支所で利用の申請をして、利用券の交付を受けてから、指定理美容店に予約後ご利用ください。

## 高齢者位置情報サービス利用助成金交付事業

高齢者位置情報サービスを利用する家族介護者に対し、利用に係る初期費用の一部を助成します。

○対象者 認知症により、徘徊行動のおそれがある65歳以上の高齢者を介護する家族で、次のいずれにも該当する方

- 1 高齢者が在宅であること
- 2 家族も市内に住居を有すること（同居でなくてもよい）

○利用者の負担 助成上限10,000円を超えた額、またはそれ以下で100円未満の額

○利用方法 市役所または各支所で申請書に必要事項を記入してください。その際、初期費用の内訳が明記されている契約書または領収書等の写しを添付してください。

## 家族介護用品（紙おむつ等）支給事業

在宅で高齢者等を介護している家族等に介護用品を購入するための助成券を交付します。

- 対象者** 次のいずれかの条件に該当する方を在宅で介護している方
  - 1 申請日現在65歳以上で、要介護3以上の認定を受けている方
  - 2 身体障害者手帳（1・2級）の交付を受けている方
  - 3 特定疾病該当者で65歳未満の介護保険認定者（要支援状態に該当するものを除く）

※**在宅の場合に限ります。**（入院・入所中及びショートステイが月14日以上の場合は、対象になりません）
- 利用の限度** 年間60,000円分  
ただし、次の要件すべてにあてはまる方は、年間75,000円分
  - ◇申請日現在65歳以上の方
  - ◇要介護3以上の認定を受けている方
  - ◇前年度の市民税が非課税の世帯に属する方
- 利用方法** 市役所または各支所で利用の申請をして、助成券の交付を受けてから、指定の販売店で介護用品を購入してください。

※**助成券を利用して購入できる介護用品は、「紙おむつ、尿取りパット（軽失禁用は除く）、使い捨て手袋、清拭剤、ドライシャンプー、おしり拭き、防水シーツ、防水シート」**です。それ以外のものは購入できません。

※**1,000円単位の助成券で、おつりが出ません。1,000円未満の端数分は現金でお支払いください。**

## はり・きゅう・マッサージ施術費助成事業

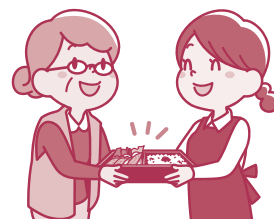
1枚1,000円のはり・きゅう・マッサージ助成券を交付します。

- 対象者** 次のいずれかの条件に該当する方
  - 1 70歳以上の方
  - 2 身体障害者手帳（1・2級）の交付を受けている方、または療育手帳（㉔、A）の交付を受けている方
  - 3 60歳以上で身体障害者手帳（3級～6級）の交付を受けている方
- 利用者の負担** 利用料金から1,000円を控除した額
- 利用の限度** 年10回まで
- 利用方法** 市役所または各支所で利用の申請をして、助成券の交付を受けてから、指定施術機関でご利用ください。

## 配食サービス事業

栄養のバランスのとれた食事を提供し、その費用の一部を助成するとともに、安否確認を行います。

- 対象者** 高齢・心身の障がい及び疾病等の理由により食事の支度が困難な方で、次のいずれかの条件に該当する方
  - 1 おおむね65歳以上でひとり暮らしの方
  - 2 高齢者のみの世帯に属する方
  - 3 障がい者または難病患者（身体障害者手帳、療育手帳、精神障害者保健福祉手帳及び難病の医療受給者証の交付を受けている方）
- 利用者の負担** 1食300円
- 利用の限度** 週7回以内
- 利用方法** 市役所または各支所、地域包括支援センターで利用の申請をしてご利用ください。その際はアセスメント票（申請の際に作成）の提出が必要となります。
- 担当地域包括支援センター**  
大宮地域の方：南部地域包括支援センター ☎53-6810  
山方・美和・緒川・御前山地域の方：北部地域包括支援センター ☎57-3326



### ■問い合わせ■

長寿福祉課 高齢者支援グループ ☎52-1111(内線175)

各支所 山方 ☎57-2121 美和 ☎58-2111 緒川 ☎56-2111 御前山 ☎55-2111

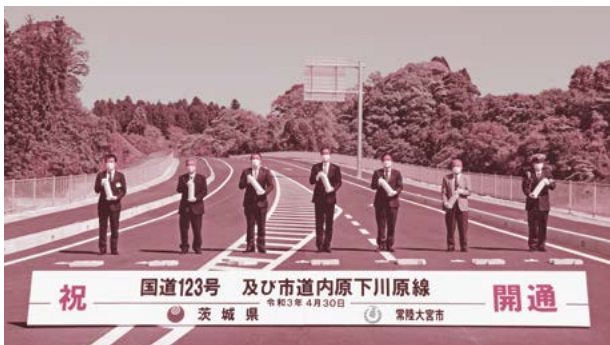
※上記のほか、お近くの民生委員児童委員にもお気軽にご相談ください。

## 4/30 国道123号交通安全祈願式

御前山地域野口地区の国道123号バイパスの一部が供用開始となり、晴天の中、交通安全祈願式が開催されました。

国道123号御前山拡幅と市道内原下川原線の全長1.3kmが今回開通しました。

今後、災害時における緊急輸送道路として重要な役割を担うとともに、交通の利便性が向上し、地域交流の促進と地域経済の活性化へつながる路線として期待されます。



▲開通式の様子

## 5/11 日鉦第一碎石・筑波銀行から寄附されました

新型コロナワクチン接種事業に役立ててほしいと日鉦第一碎石株式会社より事業支援金、筑波銀行より寄贈サービス付きSDGs私募債「地域の未来応援債」の発行手数料を活用した、寄附金併せて100万円が寄附されました。

コロナワクチン接種対策に有効活用していきます。



▲(右から)筑波銀行大宮支店 千葉 慎吾支店長  
日鉦第一碎石株式会社 小河原 欣也代表取締役会長

## 5/12 常陸大宮ライオンズクラブから寄附されました

毎年度、奨学基金に役立ててほしいと常陸大宮ライオンズクラブから支援金が寄附されています。本年度も10万円が寄附されました。

今後、大切に活用していきます。



▲(右) 常陸大宮ライオンズクラブ 寺門 直人会長

## 5/13 鮎の稚魚放流

鮎の稚魚放流が、久慈川漁業協同組合の協力により、道の駅常陸大宮かわプラザの河原で行われました。放流には、大賀小学校の4~6年生34人が参加しました。この日に放流されたのは約1,200匹の稚魚。バケツに数匹ずつ入った稚魚を次々と久慈川に放流しました。



▲大きくなって戻ってきてね!





5/22

## 宗次郎森の音楽会

緒川総合センターで、オカリナ奏者、そして常陸大宮大使の宗次郎氏による演奏会が開かれました。

本来は、オカリナの森「野外音楽堂」(緒川地域)で開催予定でしたが、雨天のため、緒川総合センターが会場となりました。

オカリナの澄んだ音色がとても心地よく響き渡り、参加した方々は、癒しのひと時を過ごしました。



▲オカリナ奏者 宗次郎氏

5/27

## 大貫 亘氏から 写真集が寄贈されました

写真家で常陸大宮大使の大貫 亘氏より、本年5月に発行された写真集「蛭 ～里山に舞う～」が20冊寄贈されました。

写真集には、常陸大宮市とその周辺で飛び交う、さまざまな蛭が、収められています。

寄贈された写真集は、市内小中学校・図書館に配られました。

この機会に、ぜひ地元の美しい蛭の写真をご覧ください。



▲(右) 写真家 大貫 亘氏

## ピジョン株式会社から子育て支援事業に 寄附されました

国内トップの育児用品メーカーである、ピジョン株式会社(本社:東京、代表取締役社長:北澤 憲政)から、企業版ふるさと納税※を活用し1,000万円が寄附されました。常陸大宮市の企業版ふるさと納税を活用した寄附の受領は今回が初めてとなります。

子育て環境の整備に活用し、安心して子どもを産み育てることができるまちづくりを推進していきます。

※企業版ふるさと納税(地方創生応援税制)は、国が認定した地方公共団体の地方創生のプロジェクト(地域再生計画)に対して企業が寄附を行った場合に、法人関係税から税額控除する仕組みで、平成28年度(2016年)に創設されました。



## 広報紙に 記事を掲載しませんか?

広報常陸大宮では、「市民の方からまちのできごと」を募集しています。皆さんがお住まいの地域のできごとについて、原稿と写真データを直接お持ちいただくか、メール等でお送りください。

また、希望があれば取材にうかがいますので、情報の提供をお願いします。

### ■問い合わせ■

政策審議室 企画政策課 広報戦略グループ

☎ 52-1111(内線311) FAX 52-6010

メールアドレス

kouhou@city.hitachiomiya.lg.jp

※ただし、内容が営利・宗教・政治的なものや公序良俗に反するもの等は掲載できません。また、紙面の都合上、掲載が遅れる場合もありますので、ご了承ください。

## 新型コロナワクチン集団接種がスタートしました

新型コロナワクチンの集団接種が西部総合公園体育館でスタートしました。初日には、430人がワクチン接種を受けました。

受付開始にあわせ、対象者が順次来場し、スタッフの案内に従って、体温の測定、問診を経てワクチンの接種を行いました。

市では、65歳以上になる方（昭和32年4月1日以前に生まれた方）を対象にした新型コロナワクチンの優先接種を5月24日から開始しています。

接種は、西部総合公園体育館、神奉地コミュニティセンター、緒川総合センターで行う集団接種並びに、かかりつけの病院や診療所で行う個別接種により実施しております。

新型コロナワクチンは、新型コロナウイルス感染症の発症を予防し、死亡者や重症者の発生をできる限り減らし、まん延防止を図るものです。希望する全ての方が接種できるように、ワクチンは順次供給されます。少しお待ちいただく場合がありますが、安心してお待ちください。



▲事前の問診



▲個別ブースでの接種

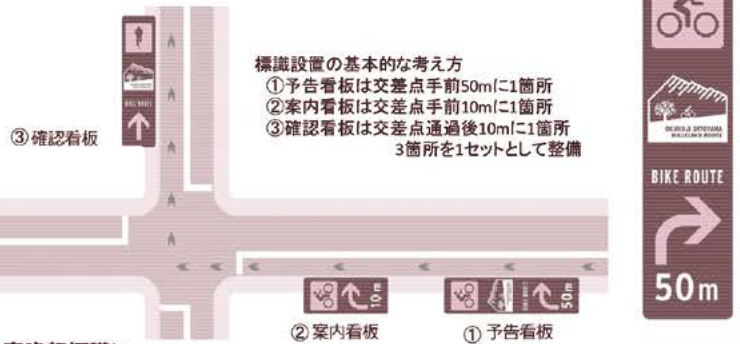
## いばらき自転車ネットワークの整備について

茨城県では現在、3つのルート of 自転車ネットワーク整備を、関係市町村や河川管理者等と協力し推進しています。以下、ルート上に設置している標識等を紹介します。



### <ルート案内標識>

ルート上で右左折する交差点や、迷いやすい交差点で案内を行います。 ※右折の際、自転車は二段階右折となります。



### <注意喚起標識>

急カーブや道路の幅が狭くなる場所等の手前に設置し、自転車の走行に注意を促します。



### <自転車の通行箇所>

自転車は原則として車道を通行することになっていますが、次に該当する場合は歩道を通行することができます。(原則として徐行・一時停止して通行すること) 【歩道通行可能な道路標識等がある場合、13歳未満の方、70歳以上の方、身体に障害がある方、安全を確保するためやむを得ない場合】

### <問い合わせ先>

茨城県 土木部 道路維持課 道路保全強化推進室 029-301-4445  
 県民生活環境部 スポーツ推進課 029-301-2735  
 常陸大宮土木事務所 道路管理課 0295-52-3152

# みんなで応援しよう！東京2020オリンピック・パラリンピック競技大会

## 図書情報館にパラオの特設コーナーを設置しました！

本市は、東京2020大会のパラオ共和国のホストタウンとして、同国からの研修生の受け入れやパラオフェアの開催など、様々な交流事業に取り組んでいます。今回は、ホストタウンであるパラオについて、市民の皆様にもっと広く知っていただけるよう、図書情報館にパラオに関連する本の特設コーナーを設置しました。

特設コーナーには、本市とパラオとの歴史的なつながりの原点であるペリリュー島の戦いに関するものや言語、文化に関するもののほか、駐日パラオ共和国大使館から寄贈された資料や美しい海や自然の写真、また、パラオの食文化等を紹介するレシピ本なども展示しています。

親日国として知られ、世界複合遺産を有する太平洋の楽園「パラオ共和国」について、この機会にぜひ知ってみてはいかがでしょうか。



▲パラオ特設コーナーの様子

## パラオブルーサポーターの高校生が後輩に向けて授業を行いました！

本市のホストタウン交流事業に携わるボランティア「パラオブルーサポーター」に登録している高校生（県立小瀬高等学校生徒3名、水戸啓明高等学校生徒4名）が、それぞれの学校で後輩に向けて、パラオ共和国やサポーター活動について紹介する授業を行いました。

高校生7名は、パラオの観光地、食・伝統文化、言語などを画像を示しながら紹介したほか、これまでサポーターとして活動してきた内容について、ホストタウン交流事業に携わった感想を交えながら説明しました。



▲パラオの食文化について紹介する高校生サポーター（県立小瀬高等学校生徒）



▲サポーターとして活動した内容について説明する高校生（水戸啓明高等学校生徒）

本市では、新型コロナウイルス感染症の影響を踏まえ、市民の皆様及びパラオ共和国選手団の安全を考慮し、本年6月～7月に予定していた東京2020大会に向けた事前キャンプを中止することが、パラオオリンピック委員会、連携する宮城県蔵王町と三者合意の上、決定しました。今後も、パラオ共和国とのホストタウン交流については継続して行っていきますので、皆様のご理解、ご協力をよろしくお願いいたします。

# 地域おこし協力隊 がゆく

今年の4月、常陸大宮市地域おこし協力隊・情報発信担当として着任しました、谷部文香（やべあやか）です。東京都昭島市から移住してきました。どうぞよろしくお願いいたします。

私は普段、市内の観光施設や自然スポット等を周り、写真撮影をしてSNSでの発信や協力隊広報誌『Gojappe LIFE!〜ごじゃっペライフ!〜』の作成などを行っています。そして、まだお伝えすることはできないのですが、コロナ禍でも気軽に地域の皆さんに参加していただけるプロジェクトも現在進行中です。

常陸大宮市へ移住して約2ヶ月。まだまだ分からないことが多く、日々試行錯誤しながら活動しています。この2ヶ月間、様々な方にお会いしお話を伺う中で必ず感じるがあります。それは、長年暮らす地域の方々の常陸大宮に対する思いや地域を盛り上げていきたいという気持

ちがとても強いことです。その思いや気持ちを形にすることができればこれほど素晴らしいことはないでしょう。

情報発信や移住者という立場から皆さんの思いをどのような形で表現することができるのか日々考えています。

色々と今の私の思いを綴ってみました。まずはこの1年「地域について知る」を大きなテーマとして活動していきたいと思えます。改めましてどうぞよろしくお願いいたします。



▲不動の滝(山方地域)

## 結婚応援サポーターをご紹介します

結婚応援サポーターは市から委嘱を受けた、結婚活動の支援に理解と熱意のある市内在住のボランティアです。現在4名のサポーターがおり、結婚したくてもなかなか出会いがないという方の出会いのサポートや、縁結びの相談、ご両親からの相談にお応えしています。



**石澤令子さん（長倉在住）**  
平成21年8月から県マリッジサポーターとしても活動。パン作り教室も主宰しており、自宅を開放したパン作り婚活パーティーを開催。



**山崎静雄さん（下村田在住）**  
平成23年9月から県マリッジサポーターとしても活動。市の結婚相談員として3年間活動し、長年本市の結婚応援にご尽力されている。



**川野和彦さん（鷺子在住）**  
平成24年9月から県マリッジサポーターとしても活動。平成30年度からマリッジサポーター県北地域活動協議会会長を務めている。



**會澤良子さん（八田在住）**  
令和2年7月から県マリッジサポーターとしても活動。以前よりカップルを結婚に導いた経験があり、現在はサポーターとして日々精力的に活動されている。

毎月第3日曜日に、おおみやコミュニティセンターで結婚相談会を行っております。ぜひお気軽にご相談ください。

■問い合わせ ■ 定住推進課 ☎52-1111(内線120)

# スポーツ大会結果

大会名：第17回常陸大宮市近郊中学校軟式野球大会  
 開催日：令和3年4月18日(日)・24日(土)・25日(日)  
 主催：一般財団法人常陸大宮市体育協会  
 会場：大宮運動公園市民球場  
 西部総合公園多目的グラウンド A・B  
 山方運動公園野球場  
 参加チーム：25チーム  
 優勝 笠間市立笠間中学校  
 準優勝 常陸太田市立太田・水府・峰山中学校合同  
 第3位 那珂市立第四中学校  
 笠間市立友部第二中学校

大会名：第31回常陸大宮市民ゴルフ大会  
 開催日：令和3年5月27日(木)  
 主催：市ゴルフ連盟(大瀧愛一郎会長)  
 会場：ゴルフ倶楽部セブンレイクス  
 参加者：79名  
 優勝 菊池 隆  
 準優勝 関 光雄  
 第3位 富田 斉二  
 第4位 鈴木 一  
 第5位 会澤 弘道

大会名：第17回常陸大宮市近郊中学校  
 女子バレーボール大会  
 開催日：令和3年5月3日(月)・4日(火)  
 主催：一般財団法人常陸大宮市体育協会  
 会場：西部総合公園体育館  
 御前山トレーニングセンター  
 常陸大宮市立第二中学校  
 常陸大宮市立明峰中学校  
 参加チーム：21チーム  
 優勝 東海村立東海中学校  
 準優勝 ひたちなか市立佐野中学校  
 第3位 常陸大宮市立明峰中学校  
 大子町立大子中学校



▲(左から) 大瀧会長、優勝した菊池さん

## スナッグゴルフ全国大会出場校決定!!

6月5日(土)、日本ゴルフツアー機構主催の第15回スナッグゴルフ対抗戦茨城県予選会が静ヒルズカントリークラブで開催されました。昨年度は、新型コロナウイルス感染症拡大防止のため茨城県予選会、全国大会ともに中止になりました。

今年度の予選会には、オープン参加を含め市内小学校の7校46名の児童が参加し、それぞれ練習した成果が発揮されました。

全国大会には、前々年度の全国大会で準優勝した大宮小学校がシード校となり、シード校を含む3校が茨城県代表として出場します。



▲ナイスショット!!

### 予選会結果

#### 【団体の部】

優勝 大宮小学校 80ストローク  
 準優勝 大宮西小学校 82ストローク  
 3位 山方小学校 98ストローク

※上記3校は、7月17日(土)に福島県のグランディ那須白河ゴルフクラブにて開催される第18回スナッグゴルフ対抗戦JGTOカップ全国大会に出場します。

#### 【個人の部】

##### ベストスコア賞

須見 怜也(大宮西小6年) 23ストローク

##### ホールインワン賞

須見 怜也(大宮西小6年)、岡山 希羽(大宮小3年)、  
 佐久間 大聖(大宮小2年)

##### 交流の部

第1位

佐久間 大聖(大宮小2年) 27ストローク

# 常陸大宮市でがんばります！

～令和3年度新規採用職員紹介 Vol.1～

- ①趣味・特技
- ②常陸大宮市の好きなおところ・場所

本年度の新規採用職員23名を、広報常陸大宮6・7・8月号で紹介します！  
元気に明るく、市民の皆さまのお役に立てるよう、がんばります！



政策審議室 企画政策課

の がみ たか し  
**野上 貴史**

- ①・キャンプ  
・コミュニケーション能力
- ②道の駅かわプラザなど  
子供と遊べる施設が多い。

地域創生部 定住推進課

か も し だ けい す け  
**鴨志田 佳祐**

- ①・サッカー  
・旅(これまで約60ヶ国  
行きました)
- ②・辰ノ口親水公園  
・ささの湯



総務部 財政課

お お た き よ し か す  
**大滝 祥和**

- ①・フットサル  
・サッカー観戦
- ②美味しい食事処がたくさんあるところ。  
オススメ：レストラン山ゆりの  
野菜炒め弁当



市民生活部 市民課

い し つ か あ み  
**石塚 彩美**

- ①・買い物  
・料理
- ②・道の駅かわプラザ  
・鷲子山上神社



地域創生部 緒川支所

に へ い  
**仁瓶 ひかり**

- ①自宅で映画やドラマを  
観ること
- ②芝桜の里(小舟)



市民生活部 税務徴収課

き む ら せ な  
**木村 世奈**

- ①旅行
- ②・辰ノ口親水公園  
・道の駅かわプラザ



市民生活部 税務徴収課

き し だい き  
**岸 大輝**

- ①ゴルフ
- ②自然豊かなところ



# 《注意》あなたの土地が狙われています!!

## ○不法投棄・残土の無許可埋立てに注意

「一時的に資材置き場として貸してほしい」、「良い土で土地を埋め立ててあげます」などと、うまい話を持ちかけられ安易に同意してしまった結果、廃棄物を不法投棄されたり、無許可で建設残土などを埋め立てられたりする事例が発生しています。

これらの責任や処理費用の負担は、行為者だけでなく、土地所有者におよぶこともあります。処理に困る前に、安易に土地を貸さないようにしましょう。また定期的な見回り、侵入防止柵や警告看板などの設置を行い、未然防止できるように心掛けましょう。

## ○不法投棄・残土の無許可埋立てを見つけたら

不法投棄・残土の無許可埋立てを見つけたら不法投棄110番、市役所、大宮警察署または環境保全推進委員長（副区長）へ通報してください。

※不法投棄110番の受付時間は平日8時30分～17時15分です。受付時間外は最寄りの警察署まで通報してください。

※トラブルに巻き込まれる恐れがあるため、写真撮影や行為者への声掛けは絶対にしないでください。

### 〈通報の際に提供いただきたい情報（分かる範囲で構いません）〉

- ・発見日時、場所
- ・投棄されているものとその量
- ・捨てた人につながる情報（車の情報など）

### ■問い合わせ■

- 生活環境課 生活環境グループ
- 各支所
- 不法投棄110番

☎52-1111(内線114)

山 方☎57-2121

美 和☎58-2111

緒 川☎56-2111

御前山☎55-2111

☎0120-536-380

## 不法投棄通報アプリをご活用ください

《アプリで不法投棄の通報にぜひご協力ください!!》

茨城県では、県民の皆様のスマートフォンなどのモバイル端末から、アプリをダウンロードすることで、不法投棄された廃棄物の状況を、写真やコメントなどを添付・入力するだけで、簡単に投稿できるようになりました。

投稿していただいた不法投棄に関する情報は、位置情報や写真などの情報も含めて、リアルタイムで県に情報が提供されます。

つきましては、県民の皆様の通報のご協力をお願いいたします。



### ○不法投棄通報アプリ：PIRIKA（ピリカ）

世界最大規模のごみ拾いアプリケーション。

地域の清掃活動の活性化に活用され、これまでに約80万人以上が参加し、累計1.4億個以上のごみが回収されている。

※詳しくは茨城県廃棄物規制課不法投棄対策室ホームページをご覧ください。

■問い合わせ■ 茨城県廃棄物規制課 ☎029-301-3033





## 小学校、はじまる

こんにちは。近現代史部会の三村と申します。市史の調査をしていると色々と面白い資料に出会うのですが、そんななかから今回は明治6年(1873)の野田村の小学校開校行事に関する史料を紹介いたします。

野田区有文書という史料群のなかに、「御布達留」という冊子があります。この史料は、茨城県からきた布達や指令を、戸長(村に置かれた行政の責任者)が書き留めたものです。この「御布達留」のなかに、「三小区学区取締」から通達された「開校当日規則」があります。当時の茨城県の行政区画は大区一小区一村で構成されており、「三小区」は野田村が第十一大区三小区に所属していたことを示します。また「学区取締」は、教育事務を担当する役職でした。

さて「開校当日規則」では、6月30日午後1時集合、赤飯と酒を準備するよう指示しています。また集められた子弟の席順が決められていました。第一に士族の子弟、そのあと正副戸長の子弟、伍長(村内に5~10戸ごとに置かれた)の子弟、最後に平民の子弟という順番でした。身分制の感覚が、明治になっても地域に存在していたことをうかがわせます。

開校行事は教員による「読書講釈」のあと、生徒を退席させて赤飯と酒が振る舞われました。しかし、酒は戸長・副戸長・伍長だけとわざわざ指示されています。

教員は残念ながら?飲めなかったようです。規則の最後には「取りみだし候義は一切無之様、堅ク申含篤ト注意可致事」とあり、ぬかりがないよ



▲御布達留



防衛大学校 人間文化学科 准教授  
三村 昌司  
近現代史部会専門調査員

う念を押しています。小学校という新しい制度の出発にあたっての役人の意気込みが感じられます。しかし、小学校建設に対する地域住民の動きは全体的に鈍く、7月に県は小学校設立・維持の告諭を出しました(『茨城県史』近現代編、49頁)。

『御前山村郷土誌』によれば、明治6年に長倉小学校が蒼泉寺を仮校舎として創立され、野田に分校を置いた、とあります(315頁)。今回の史料では、新たに分校の開校日や開校行事の様子がうかがえました。調査を進めてこのような発見を積み重ね、新しい地域の歴史像を市民のみなさんにお示しできればと思います。



▲開校当日規則

### ■問い合わせ■

文化スポーツ課

文化・スポーツグループ ☎52-1111(内線344)

### 【広報 常陸大宮5月号のお詫びと訂正について】

広報 常陸大宮5月号の18ページ「常陸大宮市史編さんだより」の記事に誤りがありました。

お詫びして訂正いたします。

〔正〕 那珂郡野口平村御検地野帳 〔誤〕 那珂郡野呼村御検地野帳

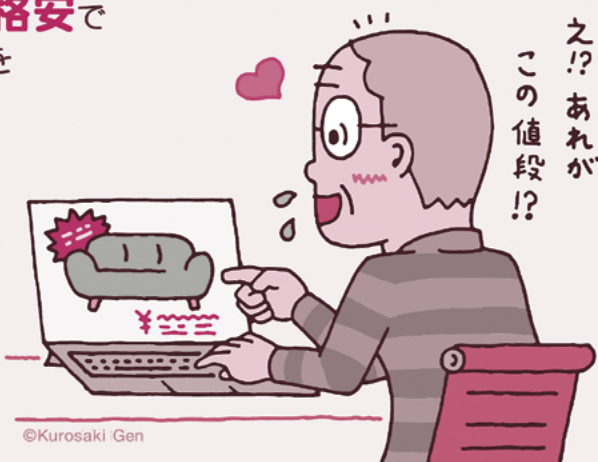
## 見守り 新鮮情報

**事例1** 有名家具店の公式サイトだと思い、ソファが約2万円と**安く**なっていたので購入した。**受注メール**が届かないので、改めてサイトを確認したところ、**URL**が公式サイトと**違って**おり、**偽サイト**だと気付いた。(70歳代 男性)

**事例2** 有名家電メーカーの公式サイトだと思い、**格安**で

販売されていた掃除機を注文した。受注メールは届いたが、なかなか**商品**が届かず不審に思っていたところ、偽ブランドのマフラーが送られてきた。家電メーカーに確認し、**偽サイト**を利用したことが分かった。

(60歳代 女性)



# 有名企業の公式サイトだと思ったら**模倣サイト**だった

## ひとこと助言



- 有名企業等の公式サイトによく似た模倣サイトで商品を注文し、代金を支払ってしまったという相談が寄せられています。
- 模倣サイトでは、日本語などが明らかにおかしいものもありますが、最近では見分けがつかないほどよく似ているものもあります。販売価格が大幅に値引きされている場合などは、模倣サイトの可能性が高く、注意が必要です。
- 模倣サイトでクレジットカード決済をしたことに気付いたときは、すぐにクレジットカード会社に連絡をしましょう。
- 困ったときは、すぐにお住まいの自治体の**消費生活センター**等にご相談ください(消費者ホットライン 188)。海外事業者とのトラブルについては、国民生活センター越境消費者センター(<https://www.ccj.kokusen.go.jp/>)で、ウェブフォームにて相談を受け付けています。

本文イラスト：黒崎 玄

見守り新鮮情報 第389号 (2021年3月23日) 発行：独立行政法人国民生活センター

### ■問い合わせ■

茨城県消費生活センター

☎ 029 - 225 - 6445

常陸大宮市消費生活センター

☎ 0295 - 52 - 2185 (直通) (本庁商工観光課内)

※月・水・金曜日は消費生活相談員が対応します。

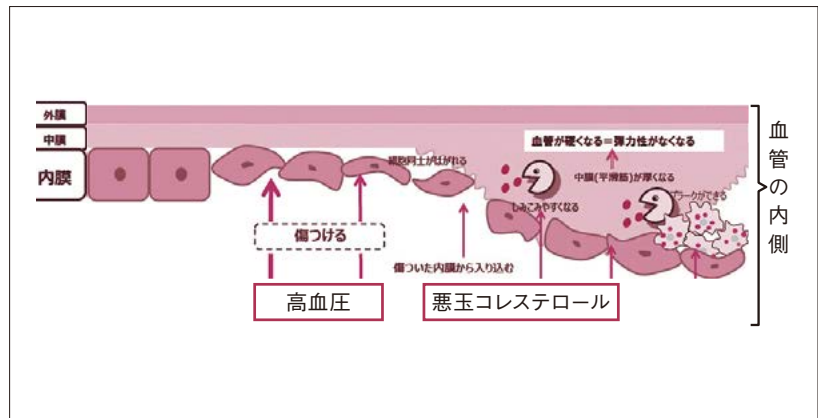
# かがやきだより vol.26

## 今回のテーマ「高血圧と動脈硬化の関連」

動脈硬化とは、血管が硬くなって柔軟性がなくなることです。動脈硬化はなぜ起こるのでしょうか。また、動脈硬化になると、からだの中にどのようなことが起こるのか、一緒に確認しましょう。

### ～動脈硬化の仕組み～

- ①血圧が高くなると、血液が血管の壁を押しつぶす力が強くなり、血管が傷つく。
- ②傷ついた部分にLDL（悪玉コレステロール）が入り込み、プラークができる。
- ③血管が硬くなり、血液の通り道が狭くなる。
- ④血管が詰まりやすくなる。



動脈硬化によって血管が硬くなると、より強い圧力で血液を送り出そうとするため、血圧はさらに上がります。高血圧によって動脈硬化がより進むので、「高血圧→動脈硬化→高血圧」という悪循環になります。

動脈硬化は進行するまで**自覚症状はありません**。気づかないうちに徐々に進行し、ある日突然、脳梗塞や心筋梗塞を引き起こします。

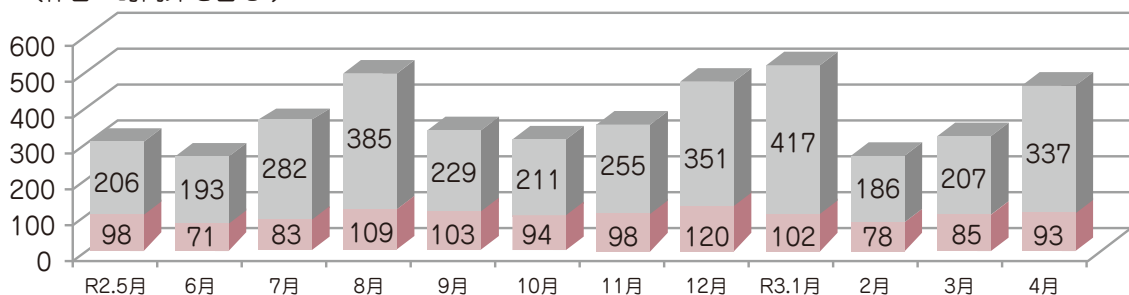
動脈硬化を防ぐためにも、血圧を正常な値に保つことが大切です。次回は、血圧が上がる原因について掲載します。



※救急受け入れの人数を月別に表しています。(休日・時間外を含む)

### 常陸大宮済生会病院 救急患者受入状況

■ 救急車以外  
■ 救急車





## “越後”銘の石灯籠から

氏子である市内諸沢地区はもちろんのこと、久慈川流域の地域住民に厚く信仰されてきた西金砂神社。山頂の本殿に至る急な階段を見下ろすように、一對の石灯籠が建っています。台石には、大きく“越後”の文字。なぜ、越後？

### ◆石灯籠に刻された文字

この目立つ場所に設置された美しい石灯籠には、「奉獻 越後」[嘉永五年（1852）歳次 壬子冬十一月十二日]とあり、台石の背面には「世話方 木村小八郎 同 中嶋藤衛門 石工 渡邊半三〇（破損により1字不明）」、奉納した越後人として「関金六 川口惣衛門 松永卯七 鶴巻久次郎 知野庄兵衛」「関弥吉 川口栄次郎 松永浅七 関仙左衛門 近田庄吉」の名が彫られていました。

世話方のひとり中嶋藤衛門は、諸沢の粉菟蓼発明者 初代中嶋藤衛門から3代目に当たる人物、木村小八郎は、明治22年（1889）諸富野村（現在の諸沢・北富田・西野内）成立時に初代村長になった人物と思われる。藤衛門が世話しているからには、菟蓼関連と想像はできるものの、経緯は全く不明でしたが、間もなく、偶然に明らかとなりました。

### ◆特産品の流通と人の交流

それは、実家が太子にある市内在住の方との立ち話。「新潟県加茂市の郷土史家が、江戸時代から明治にかけての奥久慈地域との菟蓼取引に関する調査に来た」というもの。もしやと思い、西金砂神社の石灯籠の話をして後日写真を見せると、越後の人 川口惣衛門は自分の高祖父であると驚き、灯籠を奉納した人々が越後国蒲原郡加茂村や上条村（今の新潟県加茂市）で、大量の菟蓼の仕入れや仲買を行っていた豊かな商人たちであることが明らかとなりました。越後加茂の商人たちの中には、明治になって太子に移住し、粉菟蓼や楮の仲買商として、一層成功した一族もあったのです。

では、なぜ新潟県の加茂では菟蓼の商いが盛んだったのでしょうか？

それは、加茂・上条の特産品であった元結や水引を作る折の糊として、粉菟蓼を大量に必要としたからとのこと。細く切った紙にきつく摺りを掛け、糊で固め

た元結や水引は、髷の結束や祝儀袋に掛ける結び飾りに使う紙繕りで、特に元結は男女の髪型が近代化するまで、需要の高い日用品でした。菟蓼糊を使ったものは、米・麦糊製のものより水気に強く、丈夫で重宝されたといえます。

ちなみに、原料の主体である紙は、加茂周辺の村々で漉き出されたものを使用したそうですが、原料の楮の現地調達は不足気味だったようで、当地産の楮も商いの対象となっていたようです。

越後商人たちと、産地に設けられた会所で領内の菟蓼専売の任に当たっていた地元有力農民達は、書簡の往復はもちろん直接の往来もあり、親しい交流が生まれていたと考えられます。西金砂神社への石灯籠の奉納も、このような交流の中で行われたのでしょうか。

### ◆関鉄之助 越後で捕縛さる

藩の特産品の流通に伴う人々の交流は水戸藩士にも及んでおり、幕末の著名な学者でもある青山延寿も加茂を訪れています。

水戸藩の北郡奉行所で郡務方を務め、当時袋田村にあった菟蓼会所の頭取で山横目の桜岡源次衛門らとも親しかった関鉄之助は、脱藩し、安政7年（1860）3月の桜田門外での井伊大老暗殺首謀者のひとりとなります。各地を潜伏しながら水戸領内に戻り、袋田の桜岡家等にかくまわれます。

翌文久元年（1861）5月に水戸脱藩士らがイギリス公使らを襲撃した東禅寺事件によって、藩存亡の危機に立たされた水戸藩の脱藩士探索は極めて厳しくなり、領内に留まることのできなくなった関鉄之助が向かい、ついに捕縛されたのは、越後の岩船郡湯沢（現関川村）のひなびた湯宿でした。逃亡の陰には、奥久慈の有力農民たちの支援と、特産品を通じて彼らと交流していた、越後商人の手引きがあったかも、と、石灯籠の文字に導かれて想像を膨らませました。

### 【主な参考文献】

関正平「水戸藩士となった市川正太郎と加茂上条の菟蓼」・「加茂上条の菟蓼は袋田・太子から」『加茂郷土誌 第31・32号』（平成21・22）加茂郷土調査研究会



▲西金砂神社石段最上部にある石灯籠の銘「奉獻」「越後」

# 避難情報変更のお知らせ

「災害対策基本法の一部を改正する法律」が令和3年5月20日に施行され、災害時に市が発令する避難情報が変わりました。今後は、「避難勧告」が廃止され、「避難指示」に一本化されます。

## ■変更の内容

警戒レベル	新たな避難情報等		これまでの避難情報等
5	 <p>災害発生 又は切迫</p>	<p>きんきゅうあんぜんかくほ <b>緊急安全確保</b>※1</p>	<p><b>災害発生情報</b> (発生を確認したときに発令)</p>
<p>~~~~&lt;警戒レベル4までに必ず避難！&gt;~~~~</p>			
4	 <p>災害の おそれ高い</p>	<p>ひなんしじ <b>避難指示</b>※2</p>	<p>・避難指示(緊急) ・避難勧告</p>
3	 <p>災害の おそれあり</p>	<p>こうれいしゃとうひなん <b>高齢者等避難</b>※3</p>	<p><b>避難準備・ 高齢者等避難開始</b></p>
2	 <p>気象状況悪化</p>	<p>大雨・洪水・高潮注意報 (気象庁)</p>	<p>大雨・洪水・高潮注意報 (気象庁)</p>
1	 <p>今後気象状況 悪化のおそれ</p>	<p>早期注意情報 (気象庁)</p>	<p>早期注意情報 (気象庁)</p>

※1 市町村が災害の状況を確実に把握できるものではない等の理由から、警戒レベル5は必ず発令される情報ではありません。

※2 避難指示は、これまでの避難勧告のタイミングで発令されることになります。

※3 警戒レベル3は、高齢者等以外の人も必要に応じ普段の行動を見合わせ始めたり、避難の準備をしたり、危険を感じたら自主的に避難するタイミングです。

### ・警戒レベル3 「高齢者等避難」

高齢者や障害のある方など、避難に時間がかかると思われる方は避難を開始してください。それ以外の方は、避難の準備をしましょう。

### ・警戒レベル4 「避難指示」

「避難勧告」が廃止され、「避難指示」に一本化されました。「避難指示」が発令された場合は、危険な場所から全員避難してください。

### ・警戒レベル5 「緊急安全確保」

すでに災害が発生・切迫している状況です。避難が遅れた場合は、直ちに身の安全を確保し命を守る行動をとってください。

本市の令和元年東日本台風（令和元年台風19号）に関する意識調査の結果から、避難情報によって避難した方が少なかったことがわかりました。台風や大雨等で危険な状況が想定される場合には、避難情報を確認し、適切な避難行動をとりましょう。また、日ごろから地域の危険箇所や近隣の避難場所等を確認するなどして、速やかに避難できるよう備えておきましょう。



## 大雨による災害に備えましょう

梅雨の時期に入ると、全国的に見ても大雨による洪水や河川の氾濫、土砂崩れなどの自然災害が数多く発生しており、多くの命や財産が失われています。特に梅雨の終わり頃は、太平洋高気圧や台風の勢力により梅雨前線やその周辺で大雨をもたらしやすくなります。

自然災害から自分や家族の身を守り、被害を最小限にするためにも最新の気象情報を確認し、早めの準備と行動を心がけるようにしてください。

**大雨注意報**…大雨による土砂災害や浸水害が発生するおそれがあると予想したときに気象庁から発表される。

**大雨警報**…大雨による重大な土砂災害や浸水害が発生するおそれがあると予想したときに気象庁から発表される。

**大雨特別警報**…台風や集中豪雨により数十年に一度の降雨量となる大雨が予想されるときに気象庁から発表される。

※特別警報では、大雨特別警報（土砂災害）、大雨特別警報（浸水害）、大雨特別警報（土砂災害、浸水害）のように発表されます。



### 情報を得る

#### ・防災気象情報（気象庁）

<https://www.jma.go.jp>

気象庁では、大雨や台風がいつ、どこで、どのくらいの規模のものがやってくるのかをある程度予測し、情報提供している防災気象情報があります。



QRコードはコチラ

#### ・“気象” × “水害・土砂災害” 情報マルチモニタ（国土交通省）

<https://www.river.go.jp/portal/?region=80&contents=multi>

国土交通省では、リアルタイムの雨量、水位、河川のライブ画像、気象警報、洪水予報の情報といった気象と水害・土砂災害情報をマルチモニタで提供しています。



QRコードはコチラ

#### ・常陸大宮市防災ポータル

<http://www.bousai-hitachiomiya.jp>

防災ガイドブックにより災害に備えたり、市内の防災マップや洪水・土砂災害ハザードマップなどを確認でき、災害時の行動に役立てることができます。



QRコードはコチラ

## 状況に応じた行動を

内閣府より発表された「大雨災害における避難のあり方等検討会報告書」によると、避難の時期、方法、場所が適切でなかったことで被災した事例が数多く発生しています。

避難のイメージとして、避難所として指定している小中学校などの公的施設へ移動することが最善だという固定概念で、夜間の降雨時や道路が浸水しているような悪条件のなかで避難して被災した事例が多いのが現実です。早めの行動が一番ですが、見通しの悪い夜間や道路の冠水などの危険な状況下や、がけ崩れや土砂流発生のおそれがある場所を通過しての避難はできるだけ避けて、自宅や隣接する2階以上の建物に一時避難する選択枝も考えなければなりません。



## 大雨に対する対応

- ・ 気象情報や災害情報に十分留意して、一人ひとりが状況に応じて自ら判断する。
- ・ 危険箇所の把握が困難な場合は、屋外での移動は極力避ける。
- ・ 道路が浸水しているときなどは、自動車による避難は極力避ける。
- ・ 指定された避難場所への移動だけでなく、自宅の2階等へ緊急的に避難し救助を待つことも選択枝とするなど、状況に応じた適切な判断と行動をする。



(※内閣府防災情報のページより抜粋)

## マイ・タイムラインを作成してみよう！

### マイ・タイムライン（国土交通省）

<https://www.mlit.go.jp/river/bousai/main/saigai/tisiki/syozaiti/mytimeline/index.html>

マイ・タイムラインとは、住民一人一人が作成するタイムライン（防災行動計画）であり、台風等の接近による大雨によって河川の水位が上昇するときに、自分自身がとる標準的な防災行動を時系列的に整理し、避難行動するための計画です。



QRコードはコチラ

### 逃げキッド（小中学生向けマイ・タイムライン検討ツール）

<https://www.mlit.go.jp/river/bousai/main/saigai/tisiki/syozaiti/mytimeline/pdf/nigekid.pdf>

小中学生向けのマイ・タイムラインです。



QRコードはコチラ



必要な情報を収集し、いざという時に適切な判断と行動ができるよう、日頃から災害に備えていることが大切です。

## 御前山ビオトープ周辺の植物等

山に生える落葉つる性木本です。つるを伸ばしてほかの樹木などからんで育ちます。若い葉は花の時期になると一部が白くなるのが特徴です。6～7月頃にウメに似た花を下向きに開きます。実は10月頃黄色く熟しますが、熟す前の実を果実酒や塩漬けにして利用することもできます。また、この実はネコが好むことでも有名です。



(マタタビ科 マタタビ属)  
(写真・データ提供 御前山ダム環境センター)

## 友好都市交流フェアが開催されました！

5月1日から5日にかけて、道の駅常陸大宮において「友好都市交流フェア」が開催されました。常陸大宮市と友好都市協定を締結している宮城県蔵王町と秋田県大館市について、より多くの市民の皆様を知っていただきたいと企画したもので、フェア期間中は各市町の食材を利用したフードメニューが提

供されたほか、5月2日は特設日として各市町の観光PRブースや特産品等が当たるスタンプラリーなどが行われました。

※新型コロナウイルス感染症拡大の影響から、伝統文化の体験会は中止となりました。



▲フェアの様子



▲3市町のマスコットキャラクターも駆けつけました！

## パラオブルーサポーターも活躍しました！

本市は、これまで宮城県蔵王町とともにパラオ共和国の事前キャンプ受入などを連携して実施してきたことから、特設日にはホストタウンPRブースを設置し、本市の東京2020大会に向けたボランティア「パラオブルーサポーター」が来場者へパラオやホストタウン交流の取組について紹介しました。ブースでは、パラオの伝統工芸品「パイ」や「イタポリ」を展示したほか、サポーターが作製したパラオの言語を紹介する「絵合わせ貝殻」を来場者に体験してもらいました。



▲来場者にパラオ語を紹介するパラオブルーサポーター



### 常陸大宮市の人口

(6月1日現在・推定常住者)

総人口 38,647人 世帯数 16,025世帯  
(男 19,107人 女 19,540人)

## 広報 常陸大宮 6月 第201号

発行日 令和3年6月25日

発行/常陸大宮市 編集/企画政策課

〒319-2292 茨城県常陸大宮市中富町3135-6

TEL 0295(52)1111 FAX 0295(53)6010

E-mail kouhou@city.hitachiomiya.lg.jp

URL https://www.city.hitachiomiya.lg.jp/

