



# お知らせ版

No.456

2021(令和3年)

10/25

発行/常陸大宮市  
編集/企画政策課  
☎ 0295-52-1111  
FAX 0295-53-6010

〒319-2292 常陸大宮市中富町 3135-6  
ホームページ <https://www.city.hitachiomiya.lg.jp/>  
メールアドレス kouhou@city.hitachiomiya.lg.jp

## お知らせ

- P2-7 ○第49回衆議院議員総選挙・最高裁判所裁判官国民審査のお知らせ
- P7 ○令和3年度インフルエンザ予防接種協力医療機関の接種実施日の一部変更について
- P7 ○市の行政手続が原則として押印不要となりました
- P8 ○川の水位情報を避難の参考にご活用ください
- P8 ○御前山ダム自然満喫体験2021の中止について
- P8 ○『きずなBOX』への古米(R2)の提供について～
- P8 ○敬老祝金の口座振込日について
- P9 ○物品調達等に係る入札参加資格申請について
- P9 ○建設工事および建設コンサルタント業務に係る入札参加資格申請について
- P9 ○消防本部・東消防署庁舎の電話回線変更作業における対応について
- P9 ○大宮警察署改修工事に伴う免許更新取扱いについて
- P10 ○人間ドックの費用助成について《国民健康保険および後期高齢者医療に加入の方へ》
- P10 ○脳ドック健診の費用助成について《国民健康保険および後期高齢者医療に加入の方へ》
- P11 ○常陸大宮市土砂等による土地の埋立て等の規制に関する条例の一部改正(案)のパブリック・コメントの実施結果について
- P11 ○わたしらしく生きる～男女共同参画啓発ブックリスト～
- P11 ○常陸大宮市福祉タクシー 利用タクシー会社再開について
- P11 ○障がい者向け面接会を開催します
- P11 ○上下水道料金の支払いには口座振替をご利用ください
- P18 ○休日・祝日の当番医(10/31～11/28)

## 募集

- P12 ○常陸大宮観光大使募集
- P12 ○大宮公民館「おさらいワード&エクセル講座」受講者募集
- P13 ○おうちで楽しむやまがた宿芋煮セット販売
- P14 ○会計年度任用職員を募集します
- P14 ○上村田霊園使用者募集
- P15 ○ひたまる25スポーツ教室参加者募集
- P16 ○クリスマス&お正月を彩るハボタンの寄せ植え講座 参加者募集!
- P16 ○自衛官等募集のお知らせ

## イベント

- P17 ○野村萬斎 狂言の夕べ
- P17 ○にっぽんのふるさと 津軽三味線と原田直之民謡ショー

## 相談

- P17 ○第4回 子育てサロンのお知らせ
- P18 ○いばらぎマリッジサポーター結婚相談会

## 市の主な施設

常陸大宮市役所(本庁)	52-1111
山方支所	57-2121
美和支所	58-2111
緒川支所	56-2111
御前山支所	55-2111
総合保健福祉センター(かがやき)	54-7121
子育て世代包括支援センター(ぬくもり)	58-7780
水道お客さまセンター	52-0427
教育委員会生涯学習課山方分室	57-2903
教育委員会生涯学習課美和分室	58-2142
教育委員会生涯学習課緒川分室	56-5111
教育委員会生涯学習課御前山分室	55-2116
教育支援センター(あゆみの広場)	54-2026
消防本部・東消防署	54-0119
西消防署	56-2119
大宮公民館	52-0673
山方公民館	57-2903
御前山市民センター	55-2116
文化センター・ロゼホール	53-7200
図書情報館	53-7300
緒川総合センター	56-5111
おおみやコミュニティセンター	53-5885
神奉地コミュニティセンター	57-3963
美和工芸ふれあいセンター	58-2142
御前山保健福祉センター	55-2111
西部総合公園体育館	52-5223
歴史民俗資料館大宮館	52-1450
歴史民俗資料館山方館	57-2616
文書館	52-0571
おおみや広域聖苑	54-0202

新型コロナウイルス関連情報も発信中!

## ひたまるアプリ

常陸大宮市では、市民の方への重要なお知らせのほか、補助金や助成金・サポート制度など、より早く、簡単に取得できるスマートフォン向けアプリ「ひたまるアプリ」を配信中です!

下記 QR コードからダウンロードできます



## 11月の納税

国民健康保険税【5期】  
後期高齢者医療保険料【5期】  
辰ノ口堰水利費※大宮地域のみ  
**納期限：11月30日(火)**

お知らせ

# 第49回衆議院議員総選挙 最高裁判所裁判官国民審査のお知らせ

## 投票日 10月31日(日)

投票時間 7:00～18:00

投票場所 市内42投票所

※詳しくは投票所入場券で確認してください。



投票方法

小選挙区…1人の候補者氏名を記載

比例代表…1つの政党の名称または略称を記載

国民審査…やめさせた方がよいと思う裁判官の  
氏名の上の欄に「×」印を記載

### ◆常陸大宮市で投票できる方

平成15年11月1日までに生まれた方で、令和3年7月18日以前から常陸大宮市に住民登録されており、その後引き続き常陸大宮市に住所のある方

#### 【常陸大宮市に転入した方】

- ・7月18日までに転入…常陸大宮市で投票できます。
- ・7月19日以降転入……常陸大宮市では投票できません。

詳しくは、前住所地の選挙管理委員会へお問い合わせください。

#### 【常陸大宮市から転出した方】

- ・既に常陸大宮市の選挙人名簿に登録されている方で、7月19日以降に他の市区町村に転出した方は、常陸大宮市で投票できます。

### ◆期日前投票所について

投票日当日に、仕事や旅行、冠婚葬祭などで投票ができない方は、期日前投票をすることができます。

期日前投票をされる方は、事前にご自宅などでご自身の投票所入場券の裏面「期日前投票所宣誓書」に必要事項を記入のうえ、期日前投票所にお持ちください。

期日前投票宣誓書

※期日前投票をする方は、下記宣誓書に必要事項を記入の上、受付にご提出ください。

宣誓・請求日	令和3年 月 日
氏名	
住所	常陸大宮市
生年月日	年 月 日
事由	投票日に投票できない理由として、次の1~5から該当する事由を1つ〇で囲んでください。 1 仕事・学業・冠婚葬祭・地域行事 2 外出・旅行・投票区域外への滞在 3 病気・出産 4 交通至難の島等に滞在 5 他の市町村に滞在 6 天災・悪天候

私は、選挙の当日、上記事由に該当する見込みです。以上、真実に相違ないことを宣言し、投票用紙を請求します。

常陸大宮市選挙管理委員会 委員長 宛

※選挙当日に投票される方は、宣誓書の記入は不要です。

【投票期間】

**10月20日(水)から30日(土)まで**

【投票場所】 ※お住まいの地域によって期日前投票のできる投票所が違います。

お住まいの地域	衆議院小選挙区	投票できる期日前投票所
御前山地域	茨城県第1区	御前山支所
大宮・山方・美和・緒川地域	茨城県第4区	常陸大宮市役所本庁・山方支所 美和支所・緒川支所

※10月29日(金)、30日(土)の期日前投票所は混雑が予想されます。投票日当日に投票所に行けない方は、早めに期日前投票をしましょう。

《臨時期日前投票所の設置について》

本庁および各支所における期日前投票所のほかに、次の臨時期日前投票所を設置します。

臨時期日前投票所	設 置 期 日	衆議院小選挙区
山方公民館諸沢五区分館	10月27日(水) 9:00~12:00	茨城県第4区
野沢会館	10月27日(水) 13:30~16:30	
檜山公民館	10月28日(木) 9:00~12:00	茨城県第1区

◆投票所入場券について

投票所入場券は、封書様式により世帯ごとに郵送します。また、1通に最大6人分をまとめて送付します(6人を超える世帯には複数枚お送りします)ので、**投票する際は、必ずご自身の投票所入場券を切り離して投票所に持参してください。**

なお、投票所入場券を持ち合わせていなくても、選挙人名簿に登録されていれば投票することができますので、投票所または期日前投票所の係員にその旨をお申し出ください。

◆代理投票について

心身が不自由で字が書けない方は、代理投票ができます。

代理投票とは、1人の係員が本人の指示に従って投票用紙に記入し、もう1人の係員が指示どおりに記入したかを確認して投票する方法です。代理投票を希望する方は、投票所受付で係員にお申し出ください。また、投票する際に介添えが必要な場合なども係員にお申し出ください。

◆投票所の変更について

前回選挙時から第29投票区の投票所が変更になっています。

(変更前)

美和山村開発センター

→

(変更後)

美和支所(常陸大宮市高部5281-1)

対象地域にお住まいの方はご注意くださいますようお願いいたします。

## ◆不在者投票について

### ・病院や施設での不在者投票

都道府県選挙管理委員会が指定した病院や老人ホーム等へ入院・入所されている方は、その病院や施設等で投票ができます。詳しくは病院長や施設長にお問い合わせください。

### ・他市区町村での不在者投票

長期出張等で選挙期間中に常陸大宮市以外の市区町村に滞在している方は、滞在先の市区町村選挙管理委員会で投票できます。

手続きの流れは以下のとおりです。

#### ① 投票用紙等の請求(本人→常陸大宮市選挙管理委員会)

不在者投票宣誓書兼請求書に必要事項を記入のうえ、常陸大宮市選挙管理委員会に直接または郵送で提出してください。必ず本人が記入してください。電子メールやファクシミリでは受付することができません。

※不在者投票宣誓書兼請求書は、市ホームページからダウンロードできます。また、市役所および各支所にも配置しています。

#### ② 投票用紙等の交付(常陸大宮市選挙管理委員会→本人)

常陸大宮市選挙管理委員会で選挙人名簿に登録されていることを確認した後、投票用紙等が請求書に記入された滞在先に送付されます。

#### ③ 不在者投票(滞在先の選挙管理委員会)

投票用紙等が届いたら、その郵便物を開封せずに滞在先の市区町村選挙管理委員会に持参して、投票してください。

※滞在先の市区町村選挙管理委員会以外で、投票用紙等に記入をしたり、同封の不在者投票証明書の入った封筒を開封すると不在者投票ができなくなります。

※不在者投票のできる日時は、滞在先の市区町村選挙管理委員会にお問い合わせください。

※投票用紙等の郵送に時間を要しますので、早めに手続きを行ってください。

### ・郵便等による不在者投票

身体に重い障がいがある方で、一定の要件に該当する方は、自宅などで郵便等による不在者投票をすることができます。

#### 1 郵便等投票証明書の申請手続き

##### ① 「郵便等投票証明書」の交付申請

【必要な書類】ア 申請者本人が署名した申請書

(申請書は、市ホームページからダウンロードできます)

イ 身体障害者手帳または戦傷病者手帳もしくは介護保険の被保険者証

##### ② 「郵便等投票証明書」の交付

市選挙管理委員会で申請書等を確認し、郵便等投票証明書を郵送します。

※選挙に先立って交付を申請することができます。また、郵便等投票証明書の有効期限が切れている方や紛失された方は、交付の再申請を行ってください。

2 投票用紙等の請求手続き

① 「投票用紙等」の請求

- 【必要な書類】 ア 請求者本人が署名した請求書  
(請求書は、市ホームページからダウンロードできます)
- イ 郵便等投票証明書

② 「投票用紙等」の交付

市選挙管理委員会において請求書を確認後、「投票用紙等」を郵送します。

③ 不在者投票

投票用紙等を受け取り、候補者氏名を記入し、市選挙管理委員会に郵送してください。

※投票用紙等の請求は、10月27日(水)までに本人から市選挙管理委員会に請求してください。

【郵便等による不在者投票ができる方の区分表】

手帳等の種類	障がい等の種別	障がい等の程度
身体障害者手帳	両下肢、体幹、移動機能の障がい	1級、2級
	心臓、じん臓、呼吸器、ぼうこう、直腸、小腸の障がい	1級、3級
	免疫、肝臓の障がい	1級～3級
戦傷病者手帳	両下肢、体幹の障がい	特別項症～第2項症
	心臓、じん臓、呼吸器、ぼうこう、直腸、小腸、肝臓の障がい	特別項症～第3項症
介護保険被保険者証	要介護状態区分	要介護5

・郵便等による不在者投票における代理記載制度

郵便等による不在者投票の該当者で、かつ、一定の要件に該当する方は、あらかじめ選挙管理委員会の委員長に届け出た代理記載人(選挙権を有する者に限る)に投票に関する記載をさせることができます。

詳しくは、市選挙管理委員会にお問い合わせください。

・特例郵便等投票制度

新型コロナウイルス感染症で宿泊・自宅療養をしている方で、一定の要件に該当する方は、郵便等による投票ができます。詳しくは、市選挙管理委員会までお問い合わせください。

◆選挙公報について

候補者および政党等の政見などを載せた選挙公報を、[公示後、新聞折り込み](#)でお届けします。また、本庁および各支所窓口にも配置するとともに市ホームページに掲載します。

なお、上記の方法で選挙公報を見ることができない場合は、直接郵送しますので、市選挙管理委員会までご連絡ください。

## ◆開票について

- 【開票日時】 10月31日(日) 20:00から  
 【開票場所】 西部総合公園体育館  
 常陸大宮市工業団地25番地 電話 52-5223

## ◆開票結果のお知らせ

開票結果(常陸大宮市開票区)は、市ホームページでお知らせします。

**問** 常陸大宮市選挙管理委員会(本庁 総務課内) ☎55-8062(直通)

### 令和3年度インフルエンザ予防接種協力医療機関の接種実施日の一部変更について

1歳から中学3年生に対してお送りした、令和3年度インフルエンザ予防接種協力医療機関の接種実施日に一部変更がありますので、お知らせします。

医療機関：志村大宮病院

予約の有無	変更前	変更後
予約要	中学生以下	未就学児
	月・火・水の午後	月・火・水の午後
予約不要	中学生	小学生以上
	①月～土の午前 ※祝祭日除く ②月・火・水の午後	①月～土の午前 ※祝祭日除く ②火・木・土の午後

※予約については直接医療機関へお電話でご相談ください。  
 志村大宮病院の電話番号：53-1111

**問** かがやき 健康推進課母子保健G ☎54-7121

### 市の行政手続が原則として押印不要となりました

市では、行政手続の負担軽減と利便性の向上を図るため、10月1日から9割を超える手続や届出で押印を求めないこととしました。

#### 【押印を不要とした手続の例】

- ①各種証明の交付申請書
- ②補助金・助成金の交付申請書
- ③見積書・請求書 等

#### 【引き続き押印が必要となる手続】

- ①法令等により押印が義務づけられている手続
  - ②契約書、請書、覚書など契約の性質を有する手続
  - ③登記印、登録印(印鑑証明、銀行印等)を求める手続
- ※詳しくは、お手続きの各担当課までお問い合わせください。

なお、押印を不要とした手続については、本人による自署や本人確認書類の提示を求める場合がありますので、皆様のご理解とご協力をお願いします。

**問** 本庁 総務課行政改革G ☎52-1111 内線323

## 川の水位情報を避難の参考にご活用ください

茨城県では、地域住民の避難行動や水防活動を支援するため、下記サイトにおいて、水位情報や河川カメラ画像などの河川情報を提供しております。豪雨や台風などの際には、自治体から出される避難情報と合わせてお役立てください。

### ▼パソコン向けサイトはこちら

茨城県 土木部 雨量・河川水位情報(パソコン向け)  
<http://www.kasen.pref.ibaraki.jp/pc/>



(スマホの方はこちら)



(携帯電話の方はこちら)

**問** 茨城県土木部河川課 ☎029-301-4490

## 御前山ダム自然満喫体験2021の中止について

例年、御前山ダム周辺の魅力を発信することを目的として、歩く会と物づくりによる自然満喫体験を実施していましたが、新型コロナウイルスの影響により本年度の事業は中止となりました。

楽しみにされていた皆様には大変申し訳ありませんが、ご理解のほどよろしくお願いいたします。

**問** 御支 総合窓口・地域振興G ☎55-2111

## ～『きずなBOX』への古米(R2)の提供について～

市では、NPO法人フードバンク茨城と連携し、市役所1階にきずなBOXを設置し、『食の支援活動』をおこなっています。

多くの市民の皆様から沢山の食品や食材の寄贈をいただいております。県内の生活に困っている方、施設の子供たちの食事の確保に大いに役立っております。

常陸大宮市の「きずなBOX」への寄贈量は県内でも特に多く、市民の皆様のご関心の高さを感じております。心よりお礼を申し上げます。今回は、新米の収穫時期に合わせてご家庭などで食べきれずに余っている古米(令和2年米)の提供をお願いします。

引き続き、市民の皆様のご深いご理解とご協力をよろしくお願いいたします。

### ●その他、ご協力いただきたい食品類●

缶詰類・インスタント食品類・レトルト食品類・調味料類・油・飲料水・菓子類・乾麺(パスタ、うどん、そば、ラーメンなど)・その他保存の利く食品・食材等

※いずれも未開封で賞味期間が2カ月以上あるものをお願いします。

※生鮮食材、要冷凍・冷蔵食品、酒類はお預かりできません。

**問** 本庁 社会福祉課保護G ☎52-1111 内線133

## 敬老祝金の口座振込日について

市では、多年にわたり社会の発展向上に貢献された市民の長寿を祝い、77歳・88歳の方に敬老祝金を贈呈しています。在宅の方には、指定いただいた口座へ10月15日(金)に振込いたしました。

なお、在宅の方で口座番号等の違いにより入金できなかった方は、入金日が遅れる場合がありますので、11月中旬以降にご確認願います。

### ○対象者および支給額

令和3年9月1日現在、本市に居住し、かつ住所を有する方で

①昭和19年4月2日から昭和20年4月1日までに生まれた方(77歳)： 7,000円

②昭和8年4月2日から昭和9年4月1日までに生まれた方(88歳)： 10,000円

※施設入所者等の方には、9月中旬に贈呈しております。

**問** 本庁 長寿福祉課高齢者支援G ☎52-1111 内線175



## 物品調達等に係る入札参加資格申請について

### 【物品調達等(定期受付)】

現行の令和2・3年度物品調達等入札参加資格の有効期間が令和4年3月末で満了となることに伴いまして、下記のとおり入札参加資格申請の受付を開始します。

#### ○対象

- ・物品購入 1件あたり80万円以上
- ・物品賃貸借 1件あたり40万円以上
- ・製造請負(印刷を含む) 1件あたり130万円以上
- ・役務の提供等 1件あたり50万円以上
- ・物品修繕 1件あたり50万円以上

#### ○申請方法

常陸大宮市総務部財政課において、入札参加資格申請受付を行いますので、常陸大宮市競争入札参加資格受付システムによる電子申請等により申請してください。

#### ○受付期間

令和3年11月1日(月)～令和3年11月30日(火)

#### ○有効期間

令和4年4月1日～令和6年3月31日【2年間(予定)】

※詳細につきましては、市ホームページもしくは財政課までお問い合わせください。

#### 問 本庁 財政課契約・管財G

☎52-1111 内線374

✉ zaisei@city.hitachiomiya.lg.jp

## 建設工事および建設コンサルタント業務に係る入札参加資格申請について

### 【建設工事等(追加受付)】

#### ○対象

- ・建設工事 1件あたり130万円以上
- ・建設コンサルタント業務 1件あたり50万円以上

#### ○申請方法

茨城県土木部監理課において、茨城県および県内市町村による入札参加資格申請共同受付を行いますので、茨城県入札参加資格電子申請システムによる電子申請等により申請してください。

#### ○受付期間

令和3年11月4日(木)～令和3年11月10日(水)

#### ○有効期間

令和4年4月1日～令和5年3月31日

#### ○受付窓口

今回は、受付窓口が以下のとおり変更となっておりますので、ご注意ください。

○名 称 茨城県入札参加資格共同受付センター

○送 付 先 〒141-8672

東京都品川区大崎1丁目2-1  
大崎フロントタワーオフィス9階

○連 絡 先 ☎03-5435-5588

※詳細については、茨城県土木部監理課(連絡先: 029-301-4334)までお問い合わせください。

#### 問 建設工事等(追加受付)

茨城県入札参加資格共同受付センター

☎03-5435-5588

## 消防本部・東消防署庁舎の電話回線変更作業における対応について

消防本部・東消防署庁舎の電話回線変更作業により、下記日時のみ消防本部・東消防署への一般電話が不通となります。

火災・救急等の災害通報電話『119番』は、『いばらき消防指令センター』で受信しておりますので、火災・救急等の通報や消防車・救急車の出動に影響はありません。

ご迷惑をおかけいたしますが、ご理解ご協力をお願いいたします。

#### ○作業日時

令和3年11月17日(水)17:30～19:00

※作業時間内の消防本部・東消防署への電話については、西消防署で対応します。

問 消防本部警防課警防G ☎53-1153

## 大宮警察署改修工事に伴う免許更新取扱いについて

大宮警察署は、令和3年9月下旬から令和4年3月上旬までの間、改修工事を行います。この間、免許更新業務は通常通り行いますが、改修工事に伴い、常設トイレの利用は不可となり、仮設トイレが設置されます。

空調設備が使用できなくなるなど、ご不便をおかけいたしますが、ご理解とご協力をお願いいたします。

なお、新型コロナウイルス感染拡大防止対策として、密を避けるため、免許更新の講習は原則3階で行いますが、エレベーター等の設置は無く、階段の利用をお願いしております。

階段等の移動に支障がある方は、他の警察署や免許センターでの免許更新手続きをご検討ください。

ご不明な点は下記にお問い合わせください。

問 大宮警察署 ☎52-0110



## 人間ドックの費用助成について《国民健康保険および後期高齢者医療に加入の方へ》

国民健康保険加入者および後期高齢者医療加入者の生活習慣病予防や、疾病の早期発見を図るため、人間ドックを受診した方で、以下に該当する方の費用を一部助成します。

### ○対象者(次のいずれにも該当する方)

#### 国保加入者

- ・令和3年4月1日時点で本市国民健康保険に加入し、年度末までに40歳以上になる方
- ・前年度までの国民健康保険税を全額納付している世帯に属する方
- ・令和3年度の特定健診を受診していない方

#### 後期加入者

- ・市内に住所を有する後期高齢者医療に加入している方
- ・申請日において、納期限の到来している後期高齢者医療保険料を全額納付している方
- ・令和3年度の住民健診を受診していない方

### ○助成額 10,000円

### ○申請方法

- ①まず、医療機関で人間ドックを受診してください。
- ②受診後、結果を持参のうえ、本庁医療保険課または各支所で交付申請をしてください。

### ○申請に必要なもの

- ・令和3年度に受診した人間ドック結果表 ・保険証 ・振込口座がわかるもの
- ・特定健診受診券または高齢者健診受診券 ・領収書(後期加入者のみ)

【令和3年度から申請窓口が本庁または各支所となりましたのでご注意ください】

**問 本庁 医療保険課国保G ☎52-1111 内線162**

## 脳ドック健診の費用助成について《国民健康保険および後期高齢者医療に加入の方へ》

国民健康保険加入者および後期高齢者医療加入者の健康保持増進を図るため、脳ドックを受診する方で、以下に該当する方の費用を一部助成します。

### ○対象者(次のいずれにも該当する方)

#### 国保加入者

- ・令和3年4月1日時点で本市国民健康保険に加入し、年度末までに40歳以上になる方
- ・前年度までの国民健康保険税を全額納付している世帯に属する方
- ・令和3年度に特定健診、人間ドックまたは職場健診を受診した(する)方

#### 後期加入者

- ・市内に住所を有する後期高齢者医療に加入している方
- ・申請日において、納期限の到来している後期高齢者医療保険料を全額納付している方

### ○対象外の方【国保・後期共通】

- ・令和2年度に脳ドック健診の助成を受けた方(助成は2年に一度)
- ・心臓にペースメーカーを装着している方(体内に金属・クリップ等のある方も受診できない場合があります)
- ・脳疾患等で医師の治療を受けている方
- ・妊娠中の方

### ○申請期限 令和4年1月31日(月)まで(ただし、定員になり次第締め切ります)

### ○受診期間 交付決定後～令和4年3月31日(木)

### ○実施医療機関

医療機関名	所在地	助成適用後個人負担金
聖麗メモリアルひたちなか	ひたちなか市馬渡2835-2	9,700円
聖麗メモリアル病院	日立市茂宮町841	9,700円
筑波大学附属病院	つくば市天久保2-1-1	24,000円
常陸大宮済生会病院	常陸大宮市田子内町3033-3	7,500円
ブレインピア南太田	常陸太田市谷河原町1183-1	6,900円
水戸ブレインハートセンター	水戸市青柳町4028	6,900円

※筑波大学附属病院希望者は、人間ドック(55,000円～68,200円)も併せて受診してください。

### ○助成額 受診費用の7割を助成します。(ただし、20,000円を上限とします)

### ○申請方法 ①医療機関へ申込む前に、本庁医療保険課または各支所の窓口で交付申請をしてください。 ②申請後、受診券が届いたら医療機関へ申込をし、受診してください。

### ○申請に必要なもの 保険証

【令和3年度から申請窓口が本庁または各支所となりましたのでご注意ください】

**問 本庁 医療保険課国保G ☎52-1111 内線162**

## 常陸大宮市土砂等による土地の埋立て等の規制に関する条例の一部改正(案)のパブリック・コメントの実施結果について

パブリック・コメントの実施結果について、次のとおりお知らせします。

### ○パブリック・コメントの実施状況

- ①意見の募集期間  
令和3年8月25日(水)～令和3年9月24日(金)
- ②案の公表方法  
・市役所市民生活部生活環境課生活環境G(本庁1階)、各支所総合窓口・地域振興Gで閲覧  
・市ホームページで公表
- ③意見の提出方法  
直接持参、郵送、FAX、Eメール

### ○意見の提出状況

意見はありませんでした。

**問 本庁 生活環境課生活環境G**  
☎52-1111 内線113

## わたしらしく生きる ～男女共同参画啓発ブックリスト～

常陸大宮市男女共同参画推進会議委員がおすすめする本を市ホームページに掲載しました。

幼いうちから、さまざまな立場の考え方に触れることは、自分を含めた周りの人の多様性を受入れるための下地づくりができると思います。

ぜひ、読んでみてください。



(市ホームページ)

**問 本庁 市民課市民G** ☎52-1111 内線104

## 常陸大宮市福祉タクシー 利用タクシー会社再開について

休止しておりました、令和3年度常陸大宮市福祉タクシーに登録している「社会福祉法人 清河会」が、業務を再開しましたので、お知らせします。

**問 本庁 長寿福祉課高齢者支援G**  
☎52-1111 内線175



## 障がい者向け面接会を開催します

就職を希望する障がい者の方を対象に面接会を開催します。

参加については、完全予約制となりますので、ハローワーク常陸大宮までお問合せください。

○日時 令和3年11月26日(金)

○会場 くりえーとセンター大宮  
〒319-2134  
常陸大宮市工業団地1-34

※新型コロナウイルス感染防止のため完全予約制にて人数制限のうえ実施します。

**申込・問 ハローワーク常陸大宮職業紹介部門**  
☎52-3185

## 上下水道料金の支払いには口座振替をご利用ください

上下水道料金の支払いには、便利で安心な口座振替をご利用ください。

振替日に指定口座から自動的に料金が納入されますので、支払いに行く手間や、払い忘れの心配ありません。

なお、預貯金残高が不足にならないよう、振替日前日までに入金をお願いします。振替日に振替できなかった場合、再振替は行っていませんので、ご注意ください。

### ○振替日

毎月25日  
(土・日曜日、祝日にあたる場合は翌営業日)  
※窓口での手続き後、口座振替が適用されるまでの1～2か月は、納付書でお支払いください。

### ○申込方法

次の金融機関(本店・各支店)の窓口でお申込みください。

- ・常陽銀行 ・筑波銀行 ・茨城県信用組合
- ・東日本銀行 ・常陸農業協同組合(支店のみ)
- ・水戸信用金庫 ・烏山信用金庫
- ・中央労働金庫 ・ゆうちょ銀行、郵便局

### ○お申込みの際に必要なもの

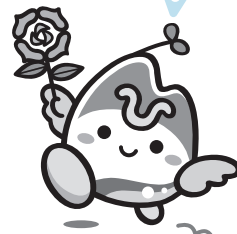
- ・通帳など口座番号がわかるもの
  - ・通帳の届出印
  - ・お客様番号がわかるもの(納入通知書など)
- ※口座振替依頼書(申込用紙)は、市内の金融機関および水道お客さまセンター・各支所にあります。

**問 常陸大宮市水道お客さまセンター**  
☎52-0427

募 集

# 常陸大宮観光大使募集

- 募集人員 3名程度
  - 契約期間 令和4年4月1日～令和6年3月31日まで(2年間)
  - 勤務内容
    - ・観光協会や常陸大宮市等が企画する各種イベントや県内外で開催される観光キャンペーン等におけるPR活動を行う。
    - ・SNSを利用し、常陸大宮市の魅力発信に努める。
  - 服 装 夏・冬の制服を支給
  - 手 当 各種行事参加の際に、日当10,000円もしくは半日当5,000円を支給(交通費等含む)
  - 報 奨 金 10万円(各年度末に5万円ずつ支給)
  - 申込締切 12月23日(木)まで
- ※その他詳しい応募資格および応募方法については、ホームページ等をご確認ください。



**申込・問** 常陸大宮市観光協会事務局 (商工観光課内)  
 ☎52-1111 FAX 52-2250 ✉syokokan@city.hitachiomiya.lg.jp

## 大宮公民館「おさらいワード&エクセル講座」受講者募集

大宮公民館では、一般の皆様を対象に、文書作成ソフトWord(ワード)と表計算ソフトExcel(エクセル)の基本的な操作から両ソフトの連携までを復習・習得する「おさらいワード&エクセル講座」を開講します。年賀状作りや写真入りの文書、住所録作成など日常生活に役立つ講座です。お気軽にご参加ください。なお、新型コロナウイルスの感染状況により延期または中止になる場合があります。

- 日 時 令和3年12月4日(土)・12月18日(土)13:30～15:30
  - 場 所 大宮公民館 講座室
  - 講 座 名 「おさらいワード&エクセル講座」
  - 講 師 ユーアップ株式会社
  - 募集人数 10名 ※申込者多数の場合は、抽選となります。
  - 申込対象 常陸大宮市在住または市内に勤務している方
  - 受 講 費 無料(ただし、教材費として1,000円程度)
  - 持 ち 物 筆記用具
  - 申込方法 下記申込書に必要事項をご記入のうえ、各公民館へ直接お持ちいただくか、FAXまたはメールにてお申込みください。
  - 申込期間 令和3年10月26日(火)～11月19日(金)
- ※開講等の案内は後日申込者全員に通知します。

### 大宮公民館「おさらいワード&エクセル講座」受講申込書

		令和3年 月 日	
ふりがな		男・女	生年月日
氏 名			昭和 平成
住 所	〒	自宅電話	
在勤の方 (勤務先名)		携帯電話	

※本申込書の個人情報については、目的以外には一切使用しません。

**申込・問** 大宮公民館 ☎52-0673  
**申込** 大宮公民館 ☎52-0673 FAX 53-6807 ✉om-kouminkan@city.hitachiomiya.lg.jp  
 山方公民館 (☎57-2903 FAX 57-3990) 美和公民館 (☎58-2142 FAX 58-2817)  
 緒川公民館 (☎56-5111 FAX 56-5112) 御前山公民館 (☎55-2116 FAX 55-2771)

※芋煮セット販売イベントのお知らせです。

## 芋煮セット販売します！



# 芋煮会

おうちで楽しむ

やまがた宿

～奥久慈の七つの食材が醸し出す味のハーモニー～

令和3年  
11/20・21(土・日)  
11:00～15:00

道の駅常陸大宮かわプラザ  
イベント広場

内容 ① 芋煮セット販売(1セット2,000円) 限定100セット

セット内容(4～5人前)

※内容について一部変更となる場合がございます。

里芋、奥久慈しゃも肉、ねぎ、ゴボウ、芋がら、  
こんにゃく、しいたけ、スープ、レシピ、生産者カード

※予約販売各日30セットの計60セット  
当日販売各日20セットの計40セット

② 里芋の詰め放題(1袋200円)

※各日なくなり次第終了

③ かわプラザ内レストラン常陸亭にて  
芋煮定食の限定販売

販売日：15～21日の1週間(15～19日は1日限定10食・20～21日は1日限定20食)



芋煮定食(750円)

申込先 やまがた宿芋煮会実行委員会事務局  
(常陸大宮市役所商工観光課内)  
〒319-2292 茨城県常陸大宮市中富町3135-6  
TEL 0295-52-1111(内線275) 平日8:30～17:15

申込方法 申込先へ電話か芋煮セット予約申込用紙を直接持参  
またはQRコードの予約申込フォーム(予約申込期限  
は11月10日(水)まで)



実行委員会から

「やまがた宿芋煮会」は、3年連続で中止となりましたが、これまで芋煮会にご協力いただいた協賛者や芋煮会を楽しみにしている方々の思いを受け、コロナ禍での新しい形として「おうちで楽しむ やまがた宿芋煮会」として芋煮セットを販売します。

### おうちで楽しむ やまがた宿芋煮会 芋煮セット予約申込用紙

氏名	TEL	
住所	(都・道・府・県)	(市・区・町・村)
受取日時	20日・21日(受取時間は11:00～14:00)	セット数
		セット(お一人様2セットまで)

主催：やまがた宿芋煮会実行委員会

## 会計年度任用職員を募集します

常陸大宮市では、会計年度任用職員を次のとおり募集します。  
詳しくは市ホームページをご覧ください。

### 【本庁税務徴収課募集分】

- 募集職種 一般事務
- 業務内容 課税資料の整理・点検、システムへのデータ入力、申告相談会場の受付・誘導
- 募集人員 7名
- 任用期間 令和4年1月13日～令和4年3月31日
- 勤務時間 8:30～17:15(休憩1時間)
- 勤務日数 週4日
- 給 与 時給897円～983円 ※交通費は別途規定により支給
- 募集期間 令和3年11月1日～令和3年11月15日

問 本庁 税務徴収課市民税G ☎52-1111 内線232

### 【各支所募集分】

- 募集職種 一般事務
- 業務内容 窓口業務、所得税・住民税申告相談業務
- 募集人員 各支所1名(山方支所は2名)
- 任用期間 令和4年1月11日～令和4年3月31日
- 勤務時間 9:00～16:00(休憩1時間)
- 勤務日数 週5日
- 給 与 時給897円～983円 ※交通費は別途規定により支給
- 募集期間 令和3年11月1日～令和3年11月15日

問 山支 総合窓口・地域振興G ☎57-2121 美支 総合窓口・地域振興G ☎58-2111  
緒支 総合窓口・地域振興G ☎56-2111 御支 総合窓口・地域振興G ☎55-2111

## 上村田霊園使用者募集

上村田霊園の利用者を随時募集しています。申請方法については下記のとおりです。詳細については、生活環境課までお問い合わせください。

- 所在地 常陸大宮市上村田864番地

種別	面積	使用料(市内)	使用料(市外)	管理料(年額)
第1種	8㎡	800,000円	960,000円	7,020円
第2種	7㎡	700,000円	840,000円	6,110円
第3種	4㎡	400,000円	480,000円	3,460円
第4種	3㎡	300,000円	360,000円	2,640円

※募集区画の配置図は、生活環境課窓口および市ホームページにて確認できます。

- 申請者資格
  - (1)所在地の市区町村税に滞納がない方
  - (2)納付期限内に墓地使用料および管理料を納入できる方
  - (3)他の市営墓地使用許可を受けていない方
- 申請に必要な書類
  - (1)常陸大宮市公営墓地使用許可申請書  
申請書は生活環境課窓口にご用意しております。また、市ホームページよりダウンロードも可能です。
  - (2)申請者の住民票(本籍地入り)
  - (3)市区町村税の滞納がないことを証する書類(滞納のない証明書、納税証明書等)
- 申請受付場所  
常陸大宮市役所市民生活部生活環境課(市役所1階)  
※区画の予約や仮押さえは行っておりません。事前に現地を確認の上、希望の区画を決定してから申請してください。

問 本庁 生活環境課生活環境G ☎52-1111 内線114

**【ひたまる25】スポーツ教室参加者募集**

**月1ヨガ教室**

月1ヨガ教室の第2期を開催します。月に1回のペースなので無理なく続けられます。土曜日の午前中に優雅なリフレッシュのひと時をお楽しみください。



**流田講師からのメッセージ**

「アンバランスな身体を整え、リセットされた状態でヨガの基本を楽しむクラスですので、初めての方大歓迎です。月に一度、一緒にリフレッシュしましょう。」

- 期 日 11/27、12/25、令和4年1/22、2/19、3/12 (全5回。全て土曜日)
- 時 間 10:00～11:00
- 会 場 西部総合公園体育館トレーニングルーム
- 対象者 18歳以上の女性
- 講 師 流田ゆうき氏
- 参加費 1回1,000円 5回分前納4,000円(保険料を含む。初日に徴収。ひたまる25会員は前納のみ3,000円) 30名(先着順)
- 定 員
- 申込方法 下記申込書をFAX、またはメール、申込フォームでお申し込みください。申し込みフォームは下記URLまたはQRコードから移行し、必要事項を入力後送信してください。  
メールアドレス hitamaru25@ab.wakwak.com  
申込フォーム <https://ws.formzu.net/fgen/S46495057/>
- その他 バスタオル、ヨガマット、汗拭きタオル、飲み物をご持参ください。/参加の可否については、申込内容の確認後、ハガキまたはメールで通知します。



**サイクルツーリング教室(第5回)「紅葉ライド」**

「スポーツで地域おこし」をテーマに常陸大宮市地域おこし協力隊として活動する吉川氏が講師を務めるサイクルツーリング教室です。50km前後の走行経験がある方が対象になります。



今回は、少し上り坂がきつくなりますが、距離を短めに、紅葉と常陸秋そばを楽しむライドになります。

- 期 日 11/20(土)
- 時 間 9:00～15:00(予定)
- コース 辰ノ口親水公園広場駐車場集合 西金砂神社方面約40km
- 対象者 自転車およびヘルメットを用意できる方
- 講 師 吉川勝氏(日本スポーツ協会公認スポーツプログラマー/常陸大宮市地域おこし協力隊)
- 参加費 500円/回 (保険料込み。当日徴収)
- 定 員 10名程度(先着順)
- 申込方法 右QRコードから申込フォームにアクセスしてお申し込みください。
- その他 自転車、ヘルメット、汗拭きタオル、飲み物、昼食代を持参してください。その他詳細は、申込者宛に別途案内します。/雨天時等の対応は、申込に使用されたe-mailアドレス宛に前日または当日朝にお知らせします。



**注意事項等**

- ◆申込方法：月1ヨガ教室と陰陽ヨガと薬膳料理教室は下記申込書をFAXまたはWEBフォームからお申し込みください。サイクルツーリング教室はWEBフォームからの申込のみになります。
- ◆申込期間：10月25日～定員に達するまで
- ◆新型コロナウイルス感染症対策として、マスク等の口元を覆う物の着用をお願いします。
- ◆新型コロナウイルスの感染状況等により教室が中止になる場合は、教室ホームページで告知しますので、各自ご確認をお願いいたします(申込時にEメールアドレスを記入された方にはEメールでご案内します)  
ホームページURL：<https://hitamaru25.jimdofree.com/>

問 スポーツクラブひたまる25事務局  
☎55-9666(火曜または金曜の13:00～17:00)  
FAX 55-9667

ひたまる25スポーツ教室ホームページは右QRコードからアクセスしてください。



**陰陽ヨガと薬膳料理教室**

季節に沿った過ごし方を考えるヨガと薬膳料理の教室です。



1日目は陰陽ヨガ、2日目は薬膳料理のデモンストレーションと試食を行います。

冬編のテーマは冷えない体づくりです。薬膳では、冬におすすめの食材を使ったメニューをご紹介します。皆様の参加をお待ちしています。

- 期 日 12/14・21(全2回。すべて火曜日)
- 時 間 10:00～11:30
- 会 場 おおみやコミュニティセンター和室、調理実習室
- 講 師 古谷田和世氏(ヨガ)、坂本美樹氏(薬膳)
- 対 象 どなたでも
- 参加料 1,300円(保険料・食材費込み。初回に徴収)
- 定 員 10名
- 申込方法 下記申込書をFAXまたは右QRコードから申込フォームにアクセスしてお申し込みください。  
ヨガマット、汗拭きタオル、飲み物、筆記用具を持参してください。
- その他



.....キ リ ト リ(FAXの場合はキリトリ不要).....

**【ひたまる25】スポーツ教室参加申込書(複数選択可)**

上記注意事項を確認し、申込します。

氏名	住所・電話番号	E-mail	申込区分 ※サイクルツーリング教室はWEB申込のみ
	☎		月1ヨガ・陰陽ヨガ
	☎		月1ヨガ・陰陽ヨガ

## クリスマス&お正月を彩るハボタンの寄せ植え講座 参加者募集！

クリスマスやお正月に彩りを添える、華やかな「ハボタンの寄せ植え」をグリーンアドバイザーの小瀬梅子先生が楽しく丁寧にご指導くださいます。はじめての方も安心してお気軽にご参加ください！

- 日 時 令和3年12月9日(木)9:30~11:30
- 場 所 緒川総合センター創作室または屋外
- 対 象 市内に在住または在勤の方
- 講 師 グリーンアドバイザー 小瀬 梅子 先生
- 募集人数 15人(定員を超えた場合は抽選)
- 参加費 材料費 2,000円(鉢代含む)
- 持ち物 花バサミ・土入れ・ゴム手袋(参加者には持ち物の詳細を後日通知します)
- 申込方法 申込書に必要事項をご記入のうえ、各公民館へ直接、またはFAXやメールでお申込みください。
- 申込期限 令和3年11月25日(木)

※参加の際には、マスク着用・検温・手指消毒にご協力をお願いします。

※新型コロナウイルス感染症に伴う対応のため、やむを得ず中止する場合があります。

.....キ リ ト リ(FAXの場合はキリトリ不要).....

### クリスマス&お正月を彩るハボタンの寄せ植え講座 参加者申込書

氏名(フリガナ)	住所	電話番号	性別	生年月日

申込・問 緒川公民館 ☎56-5111 FAX 56-5112 ✉og-kyouiku@city.hitachiomiya.lg.jp

## 自衛官等募集のお知らせ

受験種目	自衛官候補生	陸上自衛隊高等工科学校生徒	
受験資格	18歳以上33歳未満の方(男女) (ただし、32歳の方は採用予定月の1日から起算して3月に達する日の翌月の末日現在、33歳に達していない方)	令和4年4月1日現在、15歳以上17歳未満(平成17年4月2日から平成19年4月1日までの間に生まれた方)の男子で、中学校卒業または中等教育学校の前期課程修了者(令和4年3月に中学校卒業または中等教育学校の前期課程修了見込の方を含む) 推薦については、中学校長または中等教育学校長が高等工科学校生徒として、ふさわしいと認め、将来自衛官となる強い意志を持ち責任をもって推薦できる方	
受付期間	年間を通じて行っております。	推薦：令和3年11月1日(月)～12月3日(金)	一般：令和3年11月1日(月)～令和4年1月14日(金)
試験期日	受付時にお知らせします。	令和4年1月8日(土)～1月11日(火) (いずれか指定する1日)	1次：令和4年1月22日(土)または23日(日) 2次：令和4年2月3日(木)～2月6日(日) (いずれか指定する1日)
待遇等	採用の日をもって陸上・海上・航空自衛隊それぞれの自衛官候補生に任命されます。自衛官候補生として3か月間の教育訓練を修了した後、それぞれ2等陸・海・空士に任官します。	高等学校の普通科と同等の教育を受け、併せて技術的な職能を有する陸曹として必要な各種技術の専門教育、防衛基礎学や各種訓練を受けることとなります。また、提携する通信制高等学校に入学して、生徒課程修了時に高等学校の卒業資格を取得することができます。	
試験会場は別途通知します。詳細は下記までお問い合わせください。 自衛隊茨城地方協力本部 日立出張所 ☎0294-21-1524 HP <a href="https://www.mod.go.jp/pco/ibaraki/">https://www.mod.go.jp/pco/ibaraki/</a>			

## 常陸大宮市公式SNS

本市の魅力を余すことなく発信中です！



## 広報常陸大宮・ホームページ

### 掲載広告募集中！

【広報紙】 半枠 (45mm×85mm)、  
全枠 (45mm×175mm)

【ホームページ】 バナー広告

\*詳しくはホームページをご覧くださいか、  
本庁企画政策課(☎52-1111 内線311)まで  
お問い合わせください。

URL <https://www.city.hitachiomiya.lg.jp/>



## イベント

### 野村萬斎 狂言の夕べ

- 日 時 令和3年12月24日(金) 開演18:00(開場17:30)
- 場 所 常陸大宮市文化センター●ロゼホール 大ホール
- 出 演 野村萬斎/石田幸雄 ほか
- 入場料金 全席指定 S席4,800円 A席3,800円 ※未就学児入場不可
- チケット発売日 令和3年11月13日(土) 電話受付、インターネット販売9:00～
- インターネット先行販売 令和3年11月3日(水・祝)17:00～5日(金)23:59

問 常陸大宮市文化センター●ロゼホール ☎53-7200



### にっぽんのふるさと 津軽三味線と原田直之民謡ショー

- 日 時 令和4年1月15日(土) 開演15:00(開場14:30)
- 場 所 常陸大宮市文化センター●ロゼホール 大ホール
- 出 演 原田直之/脩一朗&大地
- 特別出演 喜よみ会・柚花会
- 入場料金 全席指定 2,200円 ※3歳以上有料、3歳未満ひざ上鑑賞可
- チケット発売日 令和3年11月20日(土) 電話受付、インターネット販売9:00～
- インターネット先行販売 令和3年11月10日(水)17:00～12日(金)23:59

問 常陸大宮市文化センター●ロゼホール ☎53-7200



## 相 談

### 第4回 子育てサロンのお知らせ

子育てサロンは、保護者のみなさまの困っていること、悩み、日頃抱えている気持ちを出し合い、参加者間で一緒に考え、支え合うことを目的としています。

今回のテーマは・・・

学校に行きづらい子どもたち・学校で生きづらさを感じる子どもたち

※この会で話し合ったことは参加者どうしの秘密です。安心してお話してください。

家庭教育支援員が、皆さんと一緒に考えていきます。



#### <開催日時のご案内>

日時：令和3年11月19日(金) 10:00～11:30 場所：常陸大宮市図書情報館2階 視聴覚室

アドバイザー：常陸大宮市教育支援センター カウンセラー 只野 智弥

その他：新型コロナウイルス感染症拡大防止のため、参加者には、マスクの着用をお願いします。

当日、体調の優れない方は、参加をご遠慮ください。

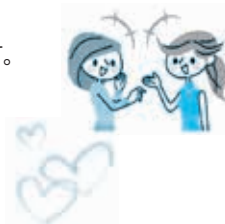
#### [お申込み・お問い合わせ]

- 常陸大宮市教育委員会 生涯学習課

電 話：0295-52-1111 (内線334) FAX：0295-53-6502

E-mail：[syogaigakusyu@city.hitachiomiya.lg.jp](mailto:syogaigakusyu@city.hitachiomiya.lg.jp)

- 子育て支援ネットワーク『ねすと』代表 平島則子 電 話：080-5747-7487



参加を希望される方はお電話・または申込書にご記入のうえお申込みください。当日参加大歓迎です。  
**※新型コロナウイルス感染症拡大の状況によっては、第4回子育てサロンが中止になる場合があります。**  
**中止の場合は、市ホームページ等でお知らせします。**

きりとり

「第4回子育てサロン」参加申込書

記入日： 月 日

お名前 \_\_\_\_\_

ご連絡先電話番号 \_\_\_\_\_

※本申込書の個人情報については、目的 以外には一切使用しません。

# いばらきマリッジサポーター結婚相談会

マリッジサポーターは、茨城県知事から委嘱を受け、若者の出会いの相談や仲介などを行うボランティアです。結婚を希望される方のご相談にお答えします。また、親御さんのみのご相談も受け付けます。  
※相談費用、登録料はかかりません。

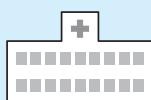


- ♥ 日 時 令和3年11月21日(日) 10:00~15:00
- ♥ 会 場 おおみやコミュニティセンター 常陸大宮市北町400-2
- ♥ 予 約 ①住所 ②氏名 ③生年月日 ④電話番号 ⑤参加希望日・時間を記入のうえ、  
ibarakimarisapokenpoku1@gmail.comへ予約をお願いします。  
受付完了後、返信します。  
※定員を超えた場合は、予約日時の変更をお願いする場合があります。
- ♥ 持ち物 身上書、写真(L判) ※プロフィールの作成を希望される方のみ
- ♥ 次回は12月12日(日)大子町文化福祉会館まいんでの開催です。



主催：マリッジサポーター県北地域活動協議会  
共催：茨城県・(一社)いばらき出会いサポートセンター

【お問い合わせ先】 マリッジサポーター 小室 久子 ☎080-1199-9559  
※12:00~14:00の間をお願いします。



電話で確認してからお出かけください。

## ◆休日・祝日の当番医◆ 10/31 ~ 11/28

\*病院名・電話番号

	市 内(市外局番0295)	那須烏山市(市外局番0287)	茂木町(市外局番0285)
10/31	緒川クリニック ☎54-3331	熊田診療所 ☎88-2136	吉永医院 ☎63-2303
11/3	大曾根内科小児科 ☎52-0302	坂本クリニック ☎92-1166	今井医院 ☎63-0320
7	小泉医院 ☎52-0116	近藤クリニック ☎83-2250	さとう耳鼻咽喉科クリニック ☎64-3341
14	志村大宮病院 ☎53-1111	佐野医院 ☎84-1616	もてぎの森「メディカルプラザ」☎64-1122
21	岡崎外科医院 ☎52-0547	上野医院 ☎96-5151	桜井循環器科内科 ☎63-5131
23	エヌ・ティークリニック ☎55-8865	塩谷医院 ☎88-2055	吉永医院 ☎63-2303
28	丹治医院 ☎53-2115	滝田内科医院 ☎82-2544	休診

- 市内の医療機関の診療時間は、9:00~正午です。  
(当番医のやむを得ない都合により診療時間の変更や休診となることがあります)
- 近隣市町村の医療機関については、直接お問い合わせください。また、常陸大宮市ホームページからも検索できます。

## ◆救急医療二次病院◆

常陸大宮済生会病院 ☎52-5151

- 24時間体制で、重症患者を受け入れています。

## ◆休日・祝日の当番医◆

- 医療機関案内 次のサイトから最新の情報をご覧ください。  
茨城県救急医療情報システム <https://www.qq.pref.ibaraki.jp/>  
とちぎ医療情報ネット <https://www.qq.pref.tochigi.lg.jp/>
- 急な病気で心配なとき、ご相談ください。  
茨城子ども救急電話相談 24時間365日  
プッシュ回線の固定電話、携帯電話から # 8000 すべての電話から ☎050-5445-2856  
茨城おとな救急電話相談 24時間365日  
プッシュ回線の固定電話、携帯電話から # 7119 すべての電話から ☎050-5445-2856