



# お知らせ版

No.458

2021(令和3年)

11/25

発行/常陸大宮市  
編集/企画政策課  
☎ 0295-52-1111  
FAX 0295-53-6010

〒319-2292 常陸大宮市中富町 3135-6  
ホームページ <https://www.city.hitachiomiya.lg.jp/>  
メールアドレス kouhou@city.hitachiomiya.lg.jp

## お知らせ

- P2 ○駅西交流拠点 社会実験のお知らせ
- P3 ○酒類卸売り事業者等を支援します!!
- P3 ○ひたまる商品券等の使用期限にご注意ください
- P3 ○営業時間短縮要請等関連事業者支援一時金について
- P4 ○乳児育児用品購入助成券の取扱店舗の追加について
- P4 ○昭和37年度から昭和53年度生まれの男性の皆様へ～風しんの抗体をチェックしましたか～
- P4 ○令和4年度小学校新入学児童に対する入学祝品の贈呈について
- P5 ○犯罪被害者週間
- P6-7 ○令和3年年末の交通事故防止県民運動
- P8 ○軽自動車等の手続きはお済みですか?
- P9 ○年末年始のごみ収集・し尿処理業務の休業について
- P9 ○年末年始のおおみや広域聖苑の休業について
- P9 ○利用していない緊急通報装置について
- P10 ○要介護認定を受けた方へ～障害者控除対象者認定について～
- P10 ○難病患者福祉見舞金について
- P10 ○「水道・下水道使用水量等のお知らせ」へ音声コードを導入します
- P10 ○第22回山方宿若あゆ駅伝大会開催に伴う通行止めについて
- P18 ○休日・祝日の当番医(11/28～12/31)

## 募集

- P11-12 ○「第6回常陸大宮大賞」候補を推薦してください
- P13 ○常陸大宮観光大使募集
- P14 ○【ひたまる25】浅野佑介クリスマスヨガ体験教室参加者募集
- P14 ○子育て広場講座「親子ヨガ」参加者募集

## イベント

- P15 ○ホストタウン交流会 パラオペリリユール島オンラインツアー参加者募集
- P15 ○八神純子Live キミの街へ～for all living things～
- P16 ○2021常陸大宮ゴルフスタンプラリー
- P17 ○香川敬三の手紙Ⅲ

## 相談

- P18 ○いばらきマリッジサポーター結婚相談会

## 市の主な施設

常陸大宮市役所(本庁)	52-1111
山方支所	57-2121
美和支所	58-2111
緒川支所	56-2111
御前山支所	55-2111
総合保健福祉センター(かがやき)	54-7121
子育て世代包括支援センター(ぬくもり)	58-7780
水道お客さまセンター	52-0427
教育委員会生涯学習課山方分室	57-2903
教育委員会生涯学習課美和分室	58-2142
教育委員会生涯学習課緒川分室	56-5111
教育委員会生涯学習課御前山分室	55-2116
教育支援センター(あゆみの広場)	54-2026
消防本部・東消防署	54-0119
西消防署	56-2119
大宮公民館	52-0673
山方公民館	57-2903
御前山市民センター	55-2116
文化センター・ロゼホール	53-7200
図書情報館	53-7300
緒川総合センター	56-5111
おおみやコミュニティセンター	53-5885
神奉地コミュニティセンター	57-3963
美和工芸ふれあいセンター	58-2142
御前山保健福祉センター	55-2111
西部総合公園体育館	52-5223
歴史民俗資料館大宮館	52-1450
歴史民俗資料館山方館	57-2616
文書館	52-0571
おおみや広域聖苑	54-0202

新型コロナウイルス関連情報も発信中!

## ひたまるアプリ

常陸大宮市では、市民の方への重要なお知らせのほか、補助金や助成金・サポート制度など、より早く、簡単に取得できるスマートフォン向けアプリ「ひたまるアプリ」を配信中です!

下記 QR コードからダウンロードできます



## 12月の納税

固定資産税【3期】  
国民健康保険税【6期】  
介護保険料【5期】  
後期高齢者医療保険料【6期】  
**納期限：12月27日(月)**

お知らせ

# 駅西交流拠点 社会実験のお知らせ

子育て支援や市民交流の場を目的とした『駅西交流拠点(公園)』(2025年度完成予定)の整備にあたり、「にぎわい」「インクルーシブ」「防災機能」および夜間照明の検証をするため、社会実験を実施します。より良い交流拠点づくりのために皆さまのご協力をお願いいたします。詳しくは市HPをご確認ください。



## 『インクルーシブ』 昼

12.10-11 金 土  
10:00-15:00

「インクルーシブ」とは、あらゆる人が仲間はずれにされない社会を目指す考え方のこと。障がいの有無や苦手なことに関わらず遊ぶことができる『インクルーシブ遊具』の体験と『にぎわいの創出』を検証します。



- ・クリスマスワークショップ
- ・防災体験
- ・キッチンカー
- ・バルーンリリース など

## 夜 『あかり』

12.18 土  
18:00-20:00



防犯や安全のためにも『夜間照明』の設置は欠かせません。しかし、現在の対象地周辺は街灯が少なく、夜になると真っ暗です。疑似的に照明を設置し、光が及ぼす周囲への影響や最適な明るさを検証します。

- ・光のワークショップ
- ・光のらくがき
- ・キッチンカー
- ・LEDバルーン など



お車は市役所またはロゼホールの駐車場にお停めください。

※会場には障がい者や妊婦さんのための駐車スペースが数台分あります。



会場の様子を記録や情報発信などのために撮影します。あらかじめご了承ください。



皆さまのご意見を計画に反映させるため、アンケートにご協力をお願いします。

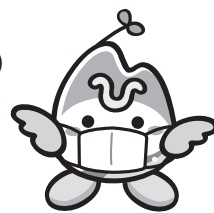
## 酒類卸売り事業者等を支援します!!

新型コロナウイルス感染症の影響を受けた市内の酒類卸売り事業者等を支援するため、「酒類卸売り事業者等支援金」を支給します。

○支給額 200,000円

○支給要件 ①市内に主たる事業所または従たる事業所を有するもの  
②酒類販売業免許を受けた事業者  
※飲食店・旅館等に酒類を販売している事業者が対象となります。  
※令和元年4月1日から令和3年9月30日までに納品していることが要件となります。

○申請書類 ①酒類卸売り事業者等支援金支給申請書兼請求書(様式第1号)  
②暴力団排除に関する誓約書(様式第2号)  
③酒類販売業免許(酒税法第9条第1項に規定する販売業免許の写し)  
④飲食店・旅館等との取引が確認できる書類の写し  
(令和元年4月1日～令和3年9月30日までの納品書の写し)  
⑤いばらきアマビエちゃん「感染防止対策宣誓書」の写し  
⑥市税等に滞納のない証明書  
※申請書類は市ホームページからダウンロードできます。  
なお、ダウンロードできない場合は郵送しますので、ご連絡ください。



○申請方法 申請書に必要事項を記入し、持参または郵送にて提出してください。

○申請期限 令和3年12月28日(火)

【申請・お問い合わせ先】常陸大宮市役所 2F多目的室 新型コロナウイルス相談窓口 ☎55-8063

### ひたまる商品券等の使用期限にご注意ください

まもなく使用期限を迎えますので、お手元にある方はお早めにご利用ください。

○使用期限 令和3年12月31日(金)まで  
・ひたまる商品券 ・子育て世帯生活応援商品券 ・保育従事者等応援商品券  
・ひたまる旅行助成は、12月31日(金)の宿泊分まで対象となります。  
※アソボ券の使用期限は令和4年1月1日(土)までとなります。  
※取り扱い店舗の事業所の皆様につきましては、ひたまる商品券の換金受付は令和4年1月31日(月)まで、ひたまる旅行助成・アソボ券の換金受付は令和4年1月11日(火)までとなりますので、お早めのお手続きをお願いします。

問 新型コロナウイルス相談窓口 ☎55-8063  
本庁 こども課こどもG ☎52-1111 内線138

### 営業時間短縮要請等関連事業者支援一時金について

茨城県では、8月から9月にかけての県非常事態宣言等に伴う、飲食店・カラオケ店・大規模集客施設等への営業時間短縮要請や不要不急の外出自粛要請の影響を受けた事業者を対象に一時金を支給しています。今回の一時金では、事業規模(年間売上高)に応じて20万円～500万円までを支給する「一般枠」に加え、酒類販売事業者(製造・卸・小売)のみを対象とした、月間売上減少割合に応じて法人60万円/月、個人30万円/月を上限に支給する「酒類枠」(国の「地方創生臨時交付金協力要請推進枠」活用)が設けられました。

○受付期限 令和3年12月28日(火)まで

詳細は、茨城県ホームページをご覧ください。

問 茨城県事業者支援一時金電話相談窓口 ☎029-301-5558(9:00～17:00)

## 乳児育児用品購入助成券の取扱店舗の追加について

市では、1歳未満の乳児を監護している保護者に対し、乳児育児用品を購入するための助成券を交付しております。令和3年11月4日(木)から、助成券の取扱店舗が追加されましたので、お知らせします。

### 【現在の助成券取扱店舗】

- ・イオン常陸大宮店                      ・ウエルシア常陸大宮石沢店                      ・ウエルシア常陸大宮山方店
- ・カワチ薬品常陸大宮店                      ・西松屋常陸大宮店                      ・ホームセンター山新大宮店
- ・マツモトキヨシ常陸大宮店

### 【新規の助成券取扱店舗】

- ・ウエルシア常陸大宮石沢南店(常陸大宮市石沢1686番地の1)

**問** 本庁 こども課こどもG ☎52-1111 内線138

## 昭和37年度から昭和53年度生まれの男性の皆様へ～風しんの抗体をチェックしましたか～

現在、全国で風しん患者が報告されています。風しんは成人がかかると症状が重くなり、特に妊娠初期の女性が感染してしまうと、生まれてくる赤ちゃんの目や耳、心臓に障がいがおこることがあります。

昭和37年度から昭和53年度生まれの男性は、過去に公的に予防接種が行われていないため、自分が風しんにかかり、家族や周囲の人たちに広げてしまうおそれがあります。

まずは、抗体検査を受け、抗体があるかを確認しましょう。抗体検査は、市から送付したクーポン券を使って、全国の医療機関や健診会場で、無料で受けられます。

- 対象者 市内に住所を有する昭和37年4月2日～昭和54年4月1日生まれの男性
- 有効期限 令和4年3月31日まで
- その他 クーポン券の再発行が必要な方または転入された方は、下記お問い合わせ先にご連絡ください。

**問** かがやき 健康推進課母子保健G ☎54-7121

## 令和4年度小学校新入学児童に対する入学祝品の贈呈について

社会福祉法人茨城県母子寡婦福祉連合会では、ひとり親家庭(母子・父子家庭)で、令和4年4月に小学校に入学する児童に対して、入学祝品(学用品)を贈呈します。

祝品を希望する方は、令和4年1月5日(水)までに、下記の「入学祝品申込書」に必要事項を記入のうえ、こども課または各支所まで直接お申し込みください。

※右記QRコードからのお申し込みも可能です。



(QRコード)

.....キリトリ.....

### 入学祝品申込書

住所	〒	
保護者名		
児童名	( 男 ・ 女 )	
生年月日(児童)	平成	年 月 日
電話番号		

※本申込の個人情報については、目的以外には一切使用しません。  
 ※入学祝品は、申込数により決定しますが、ノートや鉛筆などの学用品を予定しています。

**問** 社会福祉法人茨城県母子寡婦福祉連合会 ☎029-221-7505  
 常陸大宮市母子寡婦福祉会 会長：福地 敏子 ☎52-3072

**申込** 本庁 こども課こどもG ☎52-1111 内線137  
 山支 総合窓口・地域振興G ☎57-2121 美支 総合窓口・地域振興G ☎58-2111  
 緒支 総合窓口・地域振興G ☎56-2111 御支 総合窓口・地域振興G ☎55-2111

# とどけよう やさしいところ おもいやり

あなたの周りに困っている人、  
悲しんでいる人はいませんか？  
あなたが隣にいただけで  
救われる人もいます。  
みんなが支え合える世の中を  
つくりましょう。

中川翔子



中川翔子さん  
描き下ろし!



## 犯罪被害者週間

令和3年 11月25日～12月1日

全国各地での広報啓発イベントの詳細はこちらから

中央イベント  
(12/10)に  
中川翔子さんが  
ご出演します!

ホームページ

Facebook

警察庁 犯罪被害者週間 Q検索



警察庁 犯罪被害者 FB Q検索



犯罪被害者支援センターマーク  
「あつこちゃん」

▶ 当日のイベントの様様を Youtube で限定ライブ配信します。視聴方法についてはウェブサイトよりご確認ください。

# 令和3年 年末の交通事故防止県民運動

## 運動の目的

年末は、例年夕暮れ時から夜間にかけて交通事故が多発する傾向にあるほか、忘年会など飲酒する機会が増えることから、飲酒運転を原因とする交通事故の発生が懸念されるため、県民一人ひとりが交通安全について考え、交通ルールの遵守と交通マナーの向上に取り組むことにより、交通事故防止の徹底を図ることを目的とする。

## 期間

12月1日(水)～12月15日(水)

## スローガン

飲むあなた 飲ませたあなた 同じ罪

## 運動の重点

- (1) 子供と高齢者の交通事故防止(特に横断歩行者の保護)
- (2) 夕暮れ時と夜間の交通事故防止
- (3) 飲酒運転の根絶



【令和3年度 交通安全ポスターコンクール 受賞作品】

最優秀賞 (茨城県知事賞)  
茨城県つくば市立手代木中学校 2年  
小川 夏帆 さんの作品

最優秀賞 (茨城県知事賞)  
茨城県那珂市立芳野小学校 4年  
高島 心玖 さんの作品

主 唱 茨城県交通対策協議会

## 子供と高齢者の交通事故防止 (特に横断歩行者の保護)

令和3年9月末時点の交通事故死者数(56人)のうち、24人が歩行中亡くなっており、さらにそのうち12人は道路横断中に亡くなっています。

横断歩道は歩行者優先です。歩行者がいる場合は停止しなければなりません。十分な安全運転を心がけましょう。

(ドライバーの方へ)

<子どもとの事故を防止するための注意点>

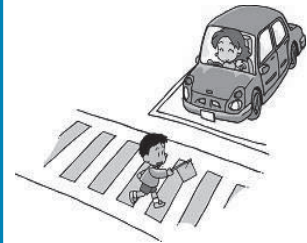
- 学校や公園など子どもが多い場所の近くを走行するときは、速度を控え、危険を予測した運転をしましょう。
- 通学路の走行はできるかぎり避けましょう。

<高齢者との事故を防止するための注意点>

- 急な横断等、危険に対処できる速度で運転しましょう。
- 思いやりのある運転を心掛けましょう。

(歩行者の方へ)

- 道路を横断する時は、手を上げるなど横断の意思をドライバーに伝えましょう。必ず止まって左右の安全を確認し、無理な横断はやめましょう。



## 夕暮れ時と夜間の交通事故防止



<日没時間が早い冬は、交通事故が増加傾向にあります。>

- ドライバーの方は、夕暮れ時には早めにライトをつけましょう。対向車・先行車がない時は上向きライトで走行し、歩行者等を早く発見できるように努めましょう。
- 夕方以降に自転車や徒歩で外出する時は、白系の明るい服装と反射材やLEDライト等を複数身につけ、自分の存在を知らせる工夫をしましょう。

## 飲酒運転の根絶

<令和2年中、茨城県内で発生した飲酒運転による交通事故死者数は4人で、いまだ飲酒運転の根絶には至っておりません>

- 飲酒運転を行ったドライバーはもちろん、飲酒運転者への車両の提供者、酒類の提供者、車両の同乗者に対しても厳しい罰則が定められています。
- 飲酒運転は、何の落ち度もない他人の命を脅かす極めて悪質・危険な犯罪です。
- 生活破綻や家庭崩壊等につながることを認識し、飲酒運転は絶対にやめましょう。



【飲酒運転根絶のための県下一斉広報日：12月3日(金)、12月10日(金)】

## 軽自動車等の手続きはお済みですか？

原動機付自転車(排気量125cc以下)や小型特殊自動車等について、以下①～⑧のような異動があった場合には、本庁税務徴収課または各支所で手続きが必要です。

- |                          |                  |
|--------------------------|------------------|
| ①販売店等から購入した              | ②知人等から譲り受けた      |
| ③市外から転入し、登録住所が旧住所地になっている | ④廃棄した            |
| ⑤市外に転出し、登録住所が常陸大宮市になっている | ⑥知人等に譲った         |
| ⑦盗難に遭った                  | ⑧亡くなった方の名義になっている |

### 手続きに必要なもの

異動の事由	販売 証明書	譲渡 証明書	廃車 証明書	標識交付 証明書	ナンバー プレート	本人確認 書類 ※1
購入(新規登録)	○					○
譲受(廃車手続き済み)		○	○			○
譲受(廃車手続きなし)		○		○	○	○
転入(廃車手続き済み)			○			○
転入(廃車手続きなし)				○	○	○
ナンバープレート交換				○	○	○
廃車(廃棄、転出、譲渡)				○	○	○
廃車(盗難)				○		○

※1 マイナンバーカード、運転免許証、健康保険証等。代理人による手続きの場合は、代理人のみ本人確認書類が必要となります。

- ・車台番号のメモや商品カタログ等での登録はできません。必ず譲渡(販売)人の情報が記載された譲渡(販売)証明書をご準備ください。
- ・盗難の場合は、警察署で盗難届を提出した際の「受理番号」等の記入が必要ですので、控えておいてください。
- ・災害により使用不可となった原動機付自転車(排気量125cc以下)や小型特殊自動車等も手続きが必要です。また、ナンバープレートや車両が流されてしまった場合、ナンバープレートが無くても手続き可能です。届出人の本人確認書類をお持ちの上、税務徴収課または各支所へお越しください。

軽自動車、二輪の小型自動車、軽二輪については、下記にお問い合わせのうえ、手続きをしてください。

※災害により使用不可となった軽自動車、二輪の小型自動車、軽二輪も手続きが必要です。

車両の種類	手続き先
軽自動車 (660cc以下の三輪・四輪のもの)	軽自動車検査協会 茨城事務所 水戸市酒門町4400番地 ☎050-3816-3105
二輪の小型自動車(250cc超のもの) 軽二輪(125cc超250cc以下のもの)	関東運輸局 茨城運輸支局 水戸市住吉町353番地 ☎050-5540-2017

申告等の手続きを代行者に依頼したときは、手続きが完了したかどうか確認してください。

**問** 本庁 税務徴収課市民税G ☎52-1111 内線233



## 年末年始のごみ収集・し尿処理業務の休業について

年末年始におけるごみ収集・し尿処理業務の休業は、次のとおりとなります。

### ◆環境センター(ごみ処理施設)休業日

令和3年12月30日(木)～令和4年1月4日(火)

※休業日は、環境センターへの自己搬入はできません。ご注意ください。

### (可燃ごみの収集)

可燃ごみの収集は、年末は12月31日(金)の収集地区まで通常どおり行います。

年始は、令和4年1月4日(火)の収集地区から行います。

**問 本庁 生活環境課** ☎52-1111 内線113  
**大宮地方環境整備組合 環境センター** ☎029-296-1744

### ◆衛生センター(し尿処理施設)休業日

令和3年12月30日(木)～令和4年1月4日(火)

※衛生センター休業期間前後は、し尿汲取り依頼が多くなり、混み合うことが予想されますので、早めの申込みをお願いします。

し尿汲取り依頼は、許可業者に直接お申込みください。

**問 大宮地方環境整備組合衛生センター** ☎52-3535

	12月				1月				
	28(火)	29(水)	30(木)	31(金)	1(土)	2(日)	3(月)	4(火)	5(水)
可燃ごみの収集	○	○	○	○	×	×	×	○	○
ごみの自己搬入	○	○	×	×	×	×	×	×	○
し尿処理	○	○	×	×	×	×	×	×	○

## 年末年始のおおみや広域聖苑の休業について

年末年始の休業は次のとおりとなります。

	12月			1月			
	29(水)	30(木)	31(金) ※友引	1(土)	2(日)	3(月)	4(火)
火葬業務	○	○	×	×	×	×	○
通夜	×	×	×	×	×	×	×
告別式	○	○	×	×	×	×	○
申請事務	○	○	○	×	×	○	○

○印は行う業務、×印は休業となる業務です。令和4年1月4日(火)から通常業務となります。

**問 おおみや広域聖苑** ☎54-0202

## 利用していない緊急通報装置について

市では、おおむね65歳以上のひとり暮らしの方などに対し、緊急事態時にボタンひとつで消防署へ連絡のできる緊急通報装置の貸与をしていますが、利用者の方が施設入所やお亡くなりになったなど、緊急通報装置を利用しなくなった場合は、廃止のお手続きが必要になります。

廃止の手続きをしないで機器を取り付けたままにしておくと、電池切れや誤報などのメッセージが消防署へ入ってしまいます。

利用していない緊急通報装置がご自宅にある場合は、早めのお手続きと機器の返却をお願いします。

**問 本庁 長寿福祉課高齢者支援G** ☎52-1111 内線175  
**山支 総合窓口・地域振興G** ☎57-2121 **美支 総合窓口・地域振興G** ☎58-2111  
**緒支 総合窓口・地域振興G** ☎56-2111 **御支 総合窓口・地域振興G** ☎55-2111

## 要介護認定を受けた方へ～障害者控除対象者認定について～

65歳以上で介護保険の要介護・要支援認定を受けている方のうち、一定の基準を満たしている方は、税の障害者控除の対象となる場合があります。この控除の適用を受けるには「障害者控除対象者認定書」の交付を受けることが必要です。

認定書の交付を受けたい方は、本庁長寿福祉課または各支所の窓口で申請してください。

※すでに認定書の交付を受けている方は、その認定書を使用できます(著しく心身の状態に変化がなければ今回申請の必要はありません)。

※障害者手帳をお持ちの方は、手帳の内容で控除となりますので、認定書の交付を受ける必要はありません。

○申請期限 令和4年1月31日(月)まで

問 本庁 長寿福祉課・介護保険G ☎52-1111 内線176

## 難病患者福祉見舞金について

指定難病特定医療費受給者証をお持ちの方に難病患者福祉見舞金を支給します。

新型コロナウイルス感染症予防のため、郵送での申請も受け付けます。詳しくは健康推進課までお問い合わせください。

○対象者 指定難病特定医療費受給者証を所持し、令和3年10月1日時点で本市に住所を有する方(生活保護法による扶助者は除く)

○金額 年額 20,000円

○申請期限 令和3年12月20日(月)まで

○申請場所 健康推進課(総合保健福祉センター かがやき内)または各支所

○持ち物 ①指定難病特定医療費受給者証(令和3年10月1日時点で有効なもの)  
②振込先口座番号がわかるもの(通帳等)

※昨年度以前に申請した方で、振込先口座等に変更がない場合は、受給者証のみ持参してください。

問 かがやき 健康推進課健康推進G ☎54-7121

## 「水道・下水道使用水量等のお知らせ」へ音声コードを導入します

市では、12月より水道メーターの検針時に投函している「水道・下水道使用料等のお知らせ」に音声コード「Uni-voice(ユニボイス)」を印刷するサービスを開始します。

使用水量や料金等を日本語や英語の音声でお伝えすることにより、視覚障害のあるお客さまや日本語が不自由なお客さまにも分かりやすくお伝えすることができます。

※音声コード「Uni-voice(ユニボイス)」とは

二次元バーコードにテキストデータを格納したもので、専用アプリケーションをインストールしたスマートフォン等を利用してコードを読み取ることで、格納された文字情報を音声で読み上げたり、テキストにて表示したりできるものです。

問 常陸大宮市水道お客さまセンター ☎52-0427

## 第22回山方宿若あゆ駅伝大会開催に伴う通行止めについて

第22回山方宿若あゆ駅伝大会を下記のとおり開催します。選手の奮闘に応援をお願いします。

なお、駅伝開催に伴い、旧国道118号線の下記の区間が全面通行止めになりますのでお知らせします。

○日時 令和3年12月19日(日)9:00～正午(雨天中止)

○走路 市役所山方支所前～JR山方宿駅前(旧国道118号線 折り返しコース)

○スタート予定時間

・小学生低学年の部 9:30

・小学生高学年の部 10:30

○通行止めについて

・区間 市役所山方支所前～JR山方宿駅前(旧国道118号線)

※山方宿駅北側駐車場への出入りもできません。

・時間 9:00～正午

問 山方体育協会 担当：中島 ☎090-8847-9363

募 集

豊かな自然と調和した安心・快適な活力のまち



常陸大宮市



# 「第6回常陸大宮大賞」 候補を推薦してください

市では、国籍および分野を問わず、市の知名度・イメージを向上させるとともに、市民に活力と元気を与え「元気なまち常陸大宮づくり」につながる取り組みを行っている個人・団体を表彰する「常陸大宮大賞」を平成28年度に設立しました。

皆様の周りの「こんなすごい賞を受賞した」「こんな素敵な取り組みをしている」など、個人・団体等がありましたら、第6回の大賞候補者として推薦をお願いします。

## ○表彰対象

令和3年1月1日から令和3年12月31日までの期間中に、市の知名度・イメージを向上させるとともに、市民に活力と元気を与え、市の活性化の推進に貢献する取り組みを行っていると思われる個人および団体とします。

例えば…

- ・活動や実績が新聞や雑誌、テレビに取り上げられた
- ・全国的な規模の大会において3位以内の表彰を受けるなど優秀な成績を収めた
- ・活動が評価され大臣等から表彰された
- ・常陸大宮市をPRするような活動を行っている(または行った)

など、分野(スポーツ、音楽、芸術、地域づくり等)、活動主体(個人・団体等)および国籍は問いません。

## ○推薦受付期間

**令和3年11月26日(金)～令和4年1月12日(水)(必着)**

## ○推薦方法(自薦でも可です)

裏面「推薦書」を郵送、FAXまたはEメールで送付してください。

《あて先》常陸大宮市 政策審議室 秘書広聴課

郵 送 〒319-2292 常陸大宮市中富町3135-6

F A X 0295-53-6010

Eメール [hishokou@city.hitachiomiya.lg.jp](mailto:hishokou@city.hitachiomiya.lg.jp)

担当課へ持参 秘書広聴課(本庁3階)

※「推薦書」は、市ホームページ(<https://www.city.hitachiomiya.lg.jp/>)からもダウンロードできます。

市ホームページ



(QRコード)

## ○選考・表彰

- ・常陸大宮大賞選考委員会で審査・決定のうえ表彰いたします。
  - ・受賞者・受賞団体には、賞状および記念品を贈呈いたします。
- ※選考結果のお知らせは、表彰式等の公表をもって代えさせていただきます。



## 【問い合わせ先】

常陸大宮市政策審議室秘書広聴課 TEL 0295-52-1111 内線304・306

## 第6回常陸大宮大賞 推薦書

### 1 推薦者（自薦のときは記入不要です）

氏 名	
住 所	
電話番号	

### 2 候補者

個人または団体名 （代表者氏名）	
住 所 （団体または代表者の住所）	
生年月日（個人） 設立年月日（団体）	
連 絡 先 （電話番号）	

### 3 活動年数または在職年数

--

### 4 取り組みの内容および成果の概要

- ・取り組み内容がわかる資料(写真・新聞記事等)の添付をお願いします。

--

### 5 表彰受賞歴

--

### 6 推薦理由

--

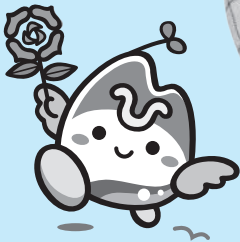
※ご記入いただいた個人情報は、本表彰事業の目的以外には使用いたしません。

応募締め切り 令和4年1月12日(水)必着

みんなで常陸大宮市を盛り上げよう！

大好きな常陸大宮市をPRしませんか？

# 常陸大宮観光大使募集



募集期間

R3 9.1  
WED  
↓  
R3 12.23  
THU

**応募資格**

- ①令和4年4月1日現在18歳以上の男性・女性（ただし、高校生の場合は、令和4年3月末に卒業見込みの方）で茨城県内市町村及び栃木県那須烏山市、茂木町、那珂川町に在住している方
- ②常陸大宮市等が企画・参加する各種観光イベント等に勤務できる方
- ③普通自動車運転免許を取得している方
- ④明るく健康的で責任感が強い方
- ⑤家族及び勤務先等からの理解・協力を得られる方
- ⑥常陸大宮市を愛している（くれる）方 ※他のミス・観光大使として活動中の方で任期が重複する方は除く

**募集人数**

3名程度

**任期**

令和4年4月1日から令和6年3月31日まで（2年間）

**勤務日**

年間を通し当観光協会が指定した日（年間20日程度：土・日曜、祝祭日が主）

**勤務内容**

- ①観光協会や常陸大宮市等が企画する各種イベントや県内外で開催される観光キャンペーン等におけるPR活動
- ②SNSを活用した、魅力発信活動

**服装**

夏・冬の制服を支給

**手当**

各種行事参加の際に、日当10,000円若しくは半日当5,000円を支給（交通費等含む）

**報奨金**

10万円（各年度末に5万円ずつ支給）

**応募方法**

- ①常陸大宮観光大使募集チラシ内面の応募用紙又は市販の履歴書に必要事項を記入の上、写真2枚（一人で撮影されたもので大きさはL版程度とし、全身・上半身を撮影したものの各1枚）を添付し、直接応募先まで持参するか郵送してください。
- ②「応募の動機」と「他のミス・観光大使等の経歴」のある方は必ず明記してください。
- ③応募者が未成年の場合は、保護者の承諾書（任意様式）を1部添付してください。
- ④写真は返却できません。

**募集期間**

令和3年9月1日（水）から令和3年12月23日（木）

**応募先**

〒319-2292 常陸大宮市中富町3135-6 常陸大宮市観光協会事務局（常陸大宮市役所 商工観光課内） TEL: 0295-52-1111（内線275） FAX: 0295-52-2250 E-mail: syokokan@city.hitachiomiya.lg.jp

**選考方法**

面接による審査

**選考日時**

令和4年1月中旬予定

**審査結果発表**

本人あて直接通知

主催 | 常陸大宮市観光協会

## 【ひたまる25】浅野佑介クリスマスヨガ体験教室参加者募集

1回だけ開催するヨガの体験教室です。初心者や未経験者を対象としたやさしい内容ですが、これまでに参加経験がある方にとっても基本を確認する意味で有意義な教室にしたいと考えています。また、お楽しみ抽選会も開催します。浅野佑介氏とともにヨガを楽しみましょう。

- 期 日 令和3年12月17日(金)
- 時 間 昼の部 10:30~11:45、夜の部 19:30~20:45
- 会 場 西部総合公園体育館トレーニングルーム
- 対 象 者 どなたでも参加できます。
- 参 加 費 1,500円
- 募 集 人 員 30名程度(先着順)
- 申 込 方 法 下記申込書に必要事項を記入のうえ、スポーツクラブひたまる25事務局へFAX、または右記QRコードから申込フォームにアクセスしてお申込みください。
- 申 込 期 間 令和3年11月25日~定員に達するまで
- そ の 他 汗拭きタオル、飲み物、ヨガマット、マスクを持参してください。



(QRコード)

※新型コロナウイルス感染拡大等によっては中止になる場合があります。  
中止の場合は教室ホームページで告知しますので、各自で確認をお願いします。

..... キ リ ト リ (FAXの場合はキリトリ不要) .....

### 【ひたまる25】浅野佑介クリスマスヨガ体験教室参加申込書

氏名(フリガナ)	住所	電話番号	区分
			昼・夜
			昼・夜
			昼・夜

申込・問 スポーツクラブひたまる25事務局(火曜日、金曜日13:00~17:00) ☎55-9666 FAX 55-9667

## 子育て広場講座 「親子ヨガ」参加者募集

ヨガスタジオやスポーツジムでのレッスンをはじめ、市町村主催のヨガ講座などの活動をしている古田和世先生を講師に迎え、親子で参加できる産後ヨガを行います。

子育てを楽しめるように、からだところをリラックス&リフレッシュしましょう。お気軽にご参加ください。

- 日 時 令和3年12月22日(水)10:30~11:15(集合/10:15)
- 場 所 常陸大宮市総合保健福祉センター(かがやき)2階  
※総合保健福祉センター(かがやき)の駐車場が満車の場合は、おおみやコミュニティセンター裏の駐車場をご利用ください。
- 対 象 者 首がすわった時期から3歳未満の乳幼児とその保護者  
※前半：子供とふれあう内容、後半：親自身のヨガ
- 募 集 人 数 先着8組  
※予約が必要です。予約をしていない方は、当日参加できません。
- 持 ち 物 バスタオル等お子さんを寝かせられるもの、飲み物等
- 服 装 動きやすい服装
- 申 込 方 法 直接または電話で、子育て広場(またはこども課)へお申込みください。
- 申 込 期 間 令和3年11月30日(火)~12月21日(火)

※参加の際には、マスク着用・入口での手指消毒・自宅での検温(健康チェック)をお願いします。  
※新型コロナウイルス感染症に伴う対応のため、やむを得ず中止する場合があります。市ホームページ等で開催の中止等をお知らせしていきますので、随時ご確認をお願いします。

申込・問 子育て広場【直通 ☎53-1401】※開設時間外は本庁こども課へ転送されます。  
(総合保健福祉センター(かがやき)内) ●受付時間 火・水・木曜日 10:00~16:00

イベント

ホストタウン交流会 パラオペリリュウ島オンラインツアー参加者募集

常陸大宮市がパラオのホストタウンになったきっかけは、先の太平洋戦争における「ペリリュウ島の戦い」です。日米の熾烈な攻防が繰り広げられたペリリュウ島には、今も多くの戦跡が残っています。歴史に思いを馳せながら、美しい自然豊かなペリリュウ島を大画面で体験できるオンラインツアーに参加してみませんか。

また、「ペリリュウ島の戦い」に焦点をあてた、漫画『ペリリュウ-楽園のゲルニカ-』の原作者武田一義氏と高校生とのオンライン対談も予定しています。歴史的なつながりを学び、パラオと常陸大宮市の友好交流について一緒に考えてみませんか。

○日時 令和3年12月19日(日)13:30~15:30(受付開始13:00)

○場所 常陸大宮ショッピングセンターピサー口「多目的ホール」

○参加費 無料

○募集人数 70人(先着順)

○申込方法 ①、②のいずれかの方法でお申込みください。

①申込書に必要事項を記入のうえ、下記申込先に直接持参またはFAX、メールにてお申込みください。

②QRコードを読み取り、申込フォームによりお申込みください。

○募集期間 令和3年11月26日(金)8:30~定員に達するまで

○その他 新型コロナウイルスの影響により内容の変更または中止となる場合があります。



(QRコード)

.....キリトリ(FAXの場合はキリトリ不要).....

ホストタウン交流会 パラオペリリュウ島オンラインツアー参加者申込書

氏名(フリガナ)	住所	電話番号

申込・問 本庁 企画政策課東京オリパラ推進室 ☎52-1111 内線312 FAX 53-6010

✉ oripara2020@city.hitachiomiya.lg.jp

八神純子Live キミの街へ ~for all living things~

○日時 令和4年2月5日(土) 開演16:30(開場16:00)

○場所 常陸大宮市文化センター●ロゼホール 大ホール

○入場料金 全席指定 S席4,800円/A席3,800円※未就学児入場不可

○チケット発売日 令和3年12月18日(土)

電話、インターネット販売開始9:00~

○インターネット先行販売 令和3年12月8日(水)17:00~10日(金)23:59

○主催 常陸大宮市文化センター●ロゼホール



問 常陸大宮市文化センター●ロゼホール ☎53-7200

各ゴルフ場で新型コロナウイルス感染予防対策実施中



みんなで参加しよう!

気分爽快!

常陸大宮市内の9ゴルフ場で開催

# 2021 常陸大宮ゴルフスタンプラリー

3か月間

2021

2022

11/1 月 >> 1/31 月

スタンプを集めて豪華景品をGETしよう!



### 共催/スタンプラリー参加ゴルフクラブ

- ・ 静ヒルズカントリークラブ
- ・ 水戸グリーンカントリークラブ
- ・ マナゴルフクラブ
- ・ カバヤゴルフクラブ
- ・ ゴルフ倶楽部セブンレイクス
- ・ 那珂カントリー倶楽部
- ・ ロックヒルゴルフクラブ
- ・ BOBOS カントリークラブ久慈川コース
- ・ GOLF5 カントリーサニーフィールド

### スタンプ押印について (1プレーにつき...1スタンプ)

※天候によりプレー中断となっても1プレーとします。  
受付時又はプレー後フロントで、台紙に専用スタンプの押印を受けてください。  
※2つ以上のゴルフ場の利用が無い場合は無効とします。  
□スタンプが3つたまったら、スタンプ台紙裏面に、必要事項(住所・氏名・電話番号等)を記入のうえ、ご利用先のゴルフ場受付へお渡しください。抽選申込み完了となります。  
□当選の発表は常陸大宮市観光協会HPで掲載  
□抽選会期/令和4年2月 □賞品発送/抽選後発送

Aゴルフ場 +  Bゴルフ場 +  Cゴルフ場 = ○  
 Aゴルフ場 +  Aゴルフ場 +  Aゴルフ場 = ×  
 Aゴルフ場 +  Aゴルフ場 +  Bゴルフ場 = ○

### 商品紹介 | 豪華商品をご用意してます!

- |   |  |
|---|--|
| A賞/市内ペア宿泊券<br>(ゴルフプレー券付)<br>..... 8組様   | E賞/道の駅常陸大宮パークビュー券<br>(2時間分)<br>..... 5組様 |
| B賞/瑞穂牛ロースステーキ<br>(180g×2枚)<br>..... 5名様 | F賞/舟納豆・ふるさと<br>..... 10名様                |
| C賞/地酒セット(720ml×3本)<br>..... 5名様         | G賞/奥久慈卵 (20個)<br>..... 10名様              |
| D賞/うまかつべ米5kg<br>..... 10名様              |  |
- ※その他賞品あり  
※賞品の内容につきましては要となる  
場合がございますのでご了承ください。

info 常陸大宮市観光協会 (常陸大宮市商工観光課内)  
TEL.0295-52-1111

主催/常陸大宮市観光協会  
協賛/(株)ホテル 鮎亭・常陸農業協同組合・四季の湯宿梅屋山荘・物産センターかざぐるま・割烹旅館かめや・根本酒造(株)  
常陸大宮市温泉事業(株)・(株)ひたち農園・舟納豆・道の駅常陸大宮・湯の澤鉱泉・(有)瑞穂農場・お菓子処ふるさわ

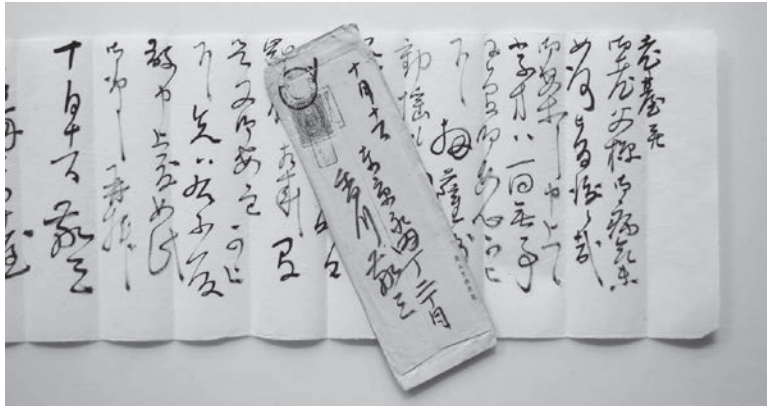




令和3年度常陸大宮市文書館第1回エントランス展示

# 香川敬三

# の手紙Ⅲ



香川敬三書簡(個人蔵)

新たに発見された敬三と娘・志保子の書簡17通



敬三が養子として入った吉田神社(下伊勢畑)

期日

令和3年11月20日(土)

※月曜・祝日休館

～12月26日(日)

午前9時～午後4時30分

入場無料

会期中の毎週日曜日午前10時、午後2時に展示解説を行います(各回40分程度)

新型コロナウイルス感染症拡大防止の観点から、左記にご協力いただきますようお願いいたします。

- ・体調不良の場合は、来館をお控えください。
- ・来館の際はマスクを着用し、会話はお控えください。
- ・ご入館の際の検温、消毒、ご連絡先等のご記入にご協力ください。
- ・感染症拡大状況により、会期や展示解説等を変更する場合があります。

会場

常陸大宮市文書館  
 (常陸大宮市北塩子1721)  
 TEL 0295(52)0571



和装の敬三(当館蔵)

香川敬三(一八三九—一九一五)は、下伊勢畑村(常陸大宮市下伊勢畑)の蓮田家の三男に生まれ、同村吉田神社の神官鯉沼家の養子となりました。少年時代に藤田東湖の門人となり、改革派として尊王攘夷運動に身を投じますが、京で岩倉具視に出会い、その後は倒幕を目指して活動することになります。戊辰戦争にも新政府軍として従軍し、維新後は岩倉遣欧使節団への随行を経て宮内省に入り、皇后宮大夫、皇太后宮大夫として明治天皇妃に近侍し、その功により伯爵、従一位に叙されました。故郷を離れたあとも、地元の伊勢畑村に道路改良や学校建設などの資金提供を行い、旧水戸藩士に対してはその復権と顕彰、資金的援助を行うなど、郷土に貢献しました。

相 談

# いばらきマリッジサポーター結婚相談会

マリッジサポーターは、茨城県知事から委嘱を受け、若者の出会いの相談や仲介などを行うボランティアです。結婚を希望される方のご相談にお答えします。また、親御さんのみのご相談も受け付けます。  
※相談費用、登録料はかかりません。



- ♥ 日 時 令和3年12月12日(日) 10:00~15:00
- ♥ 会 場 大子町文化福祉会館まいん 久慈郡大子町大子722-1
- ♥ 予 約 ①住所 ②氏名 ③生年月日 ④電話番号 ⑤参加希望日・時間を記入のうえ、  
ibarakimarisapokenpoku1@gmail.comへ予約をお願いします。  
受付完了後、返信します。  
※定員を超えた場合は、予約日時の変更をお願いする場合があります。
- ♥ 持ち物 身上書、写真(L判) ※プロフィールの作成を希望される方のみ
- ♥ 次回は1月23日(日)ワークプラザ勝田での開催です。



主催：マリッジサポーター県北地域活動協議会  
共催：茨城県・(一社)いばらき出会いサポートセンター

【お問い合わせ先】 マリッジサポーター 小室 久子 ☎080-1199-9559  
※12:00~14:00の間をお願いします。



電話で確認してからお出かけください。

## ◆休日・祝日の当番医◆ 11/28 ~ 12/31 \*病院名・電話番号

	市 内(市外局番0295)	那須烏山市(市外局番0287)	茂木町(市外局番0285)
11/28	丹治医院 ☎53-2115	滝田内科医院 ☎82-2544	休診
12/5	小泉医院 ☎52-0116	高野病院 ☎92-2520	今井医院 ☎63-0320
12	志村大宮病院 ☎53-1111	七合診療所 ☎82-2781	さとう耳鼻咽喉科クリニック ☎64-3341
19	岡崎外科医院 ☎52-0547	林田医院 ☎88-2056	もてぎの森「メディカルプラザ」☎64-1122
26	丹治医院 ☎53-2115	白寄医院 ☎92-2710	桜井循環器科内科 ☎63-5131
29	/		吉永医院 ☎63-2303
30	/		もてぎの森「メディカルプラザ」☎64-1122
31	志村大宮病院 ☎53-1111	山野クリニック ☎84-3850	今井医院 ☎63-0320

- 市内の医療機関の診療時間は、9:00~正午です。  
(当番医のやむを得ない都合により診療時間の変更や休診となることがあります)
- 近隣市町村の医療機関については、直接お問い合わせください。また、常陸大宮市ホームページからも検索できます。

## ◆救急医療二次病院◆ 常陸大宮済生会病院 ☎52-5151

- 24時間体制で、重症患者を受け入れています。

## ◆休日・祝日の当番医◆

- 医療機関案内 次のサイトから最新の情報をご覧ください。  
茨城県救急医療情報システム <https://www.qq.pref.ibaraki.jp/>  
とちぎ医療情報ネット <https://www.qq.pref.tochigi.lg.jp/>
- 急な病気で心配なとき、ご相談ください。  
茨城子ども救急電話相談 24時間365日  
プッシュ回線の固定電話、携帯電話から # 8000 すべての電話から ☎050-5445-2856  
茨城おとな救急電話相談 24時間365日  
プッシュ回線の固定電話、携帯電話から # 7119 すべての電話から ☎050-5445-2856