

統計常陸大宮

令和3年度版

茨城県常陸大宮市

市章（平成17年3月制定）



常陸大宮市の頭文字「ひ」を川の流れにたとえ、人々のふれあい、人と物、産業、文化などの交流を通じて、街が大きく発展していく様子を表しています。外側の円は英文字の「O」を用い、川の部分の5つのパーツは、旧町村を示し、それらが一つにまとまり、新しい市として歩み始める団結を表しています。色の緑は豊かな山々を、青は恵みをもたらす久慈川、那珂川、緒川を表しています。

常陸大宮市民憲章（平成19年9月制定）

わたしたちがつくるまちの姿

—常陸大宮市市民憲章—

常陸大宮市は、緑豊かな自然環境に恵まれ、すばらしい歴史と文化のもとで発展してきました。わたしたちはこの自然、歴史、文化をいかし、安全で、快適で、活力あるまちを、みんなの手でつくります。

- 一. 豊かな自然をいつくしみ、安らげるまちをつくります。
- 一. 歴史と文化を大切にし、誇り高いまちをつくります。
- 一. 一人ひとりが知恵を出し、暮らし、仕事、いのちが輝くまちをつくります。
- 一. さまざまな人たちとの出会いと交流が楽しめるまちをつくります。
- 一. 尊重しあい、助けあい、みんなの未来をひらくまちをつくります。

市の木・市の花・市の鳥・市の魚

(平成19年8月制定、市の魚は平成26年6月制定)

◎市の花「ばら」

気品高く情熱ある美しい花は、市を愛する市民の心と幸せのシンボルとしてふさわしい花です。

◎市の木「さくら」

市民の優しい心と、希望に満ちた明るい未来を築きあげるシンボルとしてふさわしい木です。

◎市の鳥「かわせみ」

鮮やかな色彩から「溪流の宝石」と呼ばれ、市の豊かな自然のシンボルとしてふさわしい鳥です。

◎市の魚「あゆ」

清らかな流れの中を銀色にきらめく姿で泳ぐその優美さが、清流のまちのシンボルとしてふさわしい魚です。

市の歌（平成26年4月制定）

市制施行・合併10周年を記念して制作していた常陸大宮市の歌が完成し、平成26年4月1日付で制定しました。CDではオカリナ奏者の宗次郎さんにも参加いただき、「なんでだろ～」のフレーズでおなじみのお笑い芸人テツ and トモさんに唄っていただきました。

今後、様々な機会を活用し、市民が親しみをもって永く愛唱される歌にしていきたいと考えております。

常陸大宮市の歌 君とこのふるさとで

作詞 野上宗也

補作詞 渡辺なつみ

作曲 浜圭介

編曲 三浦一年

- 一 久慈の流れに 映る夕焼け
君と歩いた 夏草の上風がそっと 囁きかける
目覚める星々 瞬く萤火
ときめき伝えた ふるさとの夜
時が過ぎてもずっと ぼくはずっと 忘れない

- 二 木々が織りなす 朱けの山々
昔の人の 想いが今も熱く瞳 輝き染める
黄金の大地に あふれる実りに
微笑み交わした ふるさとの秋
心ふるえる時を ぼくはずっと 忘れない

- 三 那珂の流れも 緩む雪解け
君と歩んだ このふるさとに春を告げる 八重の桜よ
いのちの目覚めに 萌え立つ若草
足跡印して 踏み出す未来
君に誓った夢を ぼくはずっと 忘れない

君に誓った夢を ぼくはずっと 忘れない

市のマスコットキャラクター ひたまる

豊かな緑、里山とその裾野に流れる清流を体で表現しています。「ひ」の文字を冠に付け、常陸大宮市のキャラクターであることをアピールしています。てっぺんに付けたふた葉は、“子どもたちの持つ資質（個性・創造・活力）が伸びやかに発育するように”という思いが込められています。

市のシンボルであるバラを高く掲げ、快活でいて表情は優しく、ふわふわとしたイメージを持たせるように、翼を持つキャラクターとなっています。



市標（コミュニケーションマーク）（平成28年6月制定）

常陸大宮市の花（ばら）、木（さくら）、鳥（かわせみ）、魚（あゆ）を組み合わせ、自然や文化の豊かな市のイメージを丸みのあるやわらかいデザインで表しました。またアルファベットのロゴは国際性を意識しています。4つが統合された市標のほか、様々な場面で使用できるように個別指標もそれぞれ定め、色彩は、市章の色である青と緑を用いて、市の魅力を明るく表現しています。



市の花 ばら



市の木 さくら



市の鳥 かわせみ



市の魚 あゆ



《 目 次 》

1. 概 要

- | | |
|---------------|-------------|
| 1. 市民のくらし | 5. 農業振興地域面積 |
| 2. 位置・地勢 | 6. 月別気象状況 |
| 3. 地目別土地面積の推移 | 7. 平均気温 |
| 4. 都市計画区域指定面積 | 8. 降水量 |

2. 人 口

- | | |
|----------------|-------------------|
| 1. 人口・世帯数の推移 | 8. 世帯の状況 |
| 2. 人口・世帯数の推移比較 | 9. 未成年者がいる世帯 |
| 3. 3区分別人口 | 10. 高齢者がいる世帯 |
| 4. 年齢（5歳階級）別人口 | 11. 高齢者がいる世帯の家族類型 |
| 5. 人口動態の推移 | 12. 母子・父子家庭の状況 |
| 6. 婚姻・離婚・死産 | 13. 住宅の所有状況 |
| 7. 国籍別・男女別外国人 | 14. 住宅の所有と家族類型 |

3. 農 業

- | | |
|----------------------|----------------------|
| 1. 農林業経営体数 | 8. 家畜頭羽数－販売農家－ |
| 2. 年齢別農家世帯員数－販売農家－ | 9. 作物別作付農家数と面積－販売農家－ |
| 3. 従事日数別農業従事者数－販売農家－ | 10. 水田農業対策の状況 |
| 4. 経営耕地面積別農家数－販売農家－ | 11. 農地転用状況 |
| 5. 経営耕地面積－販売農家－ | |
| 6. 農業経営者の状況－販売農家－ | |
| 7. 農業後継者の状況－販売農家－ | |

4. 商 工 業

- | | |
|-------------------|--------------------------|
| 1. 事業所・従業者数の推移 | 5. 工業団地の状況 |
| 2. 民営事業所数・従業者数 | 6. 工業（従業者4人以上の事業所）推移 |
| 3. 従業者規模別事業所数 | 7. 工業（従業者4人以上の事業所）の構成と規模 |
| 4. 商業の推移（卸売業・小売業） | |

5. 社会福祉

- | | |
|-----------------------|-------------------|
| 1. 65歳以上人口の推移 | 9. 医療福祉受給者の受診給付状況 |
| 2. 国民健康保険の給付状況 | 10. 身体障害者手帳等の交付状況 |
| 3. 後期高齢者医療の給付状況 | 11. 生活保護世帯数と支給状況 |
| 4. 介護保険の状況（被保険者数） | 12. 保育施設の状況 |
| 5. 要介護度別認定者数 | 13. 放課後児童クラブの状況 |
| 6. 介護保険給付費支給状況（被保険者数） | 14. 児童手当の支給状況 |
| 7. 国民年金被保険者数 | 15. 児童扶養手当の支給状況 |
| 8. 国民年金受給者数 | 16. 結婚応援相談の状況 |

6. 保健衛生 - 環境

- | | |
|---------------|------------------|
| 1. 医療施設の状況 | 5. 死因別死亡者数 |
| 2. 住民健診の受診状況 | 6. ごみ処理・し尿処理状況 |
| 3. 予防接種等の接種状況 | 7. 畜犬登録及び狂犬病予防状況 |
| 4. 乳幼児健診の受信状況 | |

7. 建設 - 住宅

- | | |
|----------|--------------|
| 1. 道路の状況 | 4. 建築確認申請件数 |
| 2. 市道の状況 | 5. 住居の月別着工状況 |
| 3. 住居の種類 | 6. 市営住宅の状況 |

8. 運輸 - 公益

- | | |
|-------------------|--------------|
| 1. 自動車の保有台数 | 5. 水道の状況 |
| 2. 鉄道の利用状況 | 6. 公共下水道の状況 |
| 3. 路線バスの利用状況 | 7. 農業集落排水の状況 |
| 4. 旅券（パスポート）の申請状況 | |

9. 教育 - 文化

- | | |
|-----------------|------------------------|
| 1. 教育施設 | 7. 社会教育施設の利用状況 |
| 2. 幼稚園の状況 | 8. 社会体育施設の利用状況 |
| 3. 認定こども園の状況 | 9. ひたまるスポーツクラブ 25 活動状況 |
| 4. 小・中学校の状況 | 10. 図書情報館の利用状況 |
| 5. 中学校卒業者の進路状況 | 11. 文化財の指定状況 |
| 6. 高等学校卒業者の進路状況 | |

10. 治安 - 消防

- | | |
|-----------------|---------------|
| 1. 交通事故の発生状況 | 5. 火災発生の原因 |
| 2. 認知件数・犯罪率 | 6. 事故別救急業務の状況 |
| 3. 消防施設と人員数 | 7. 危険物施設数 |
| 4. 火災の発生状況及び損害額 | |

11. 選挙

- | | |
|------------------|-------------|
| 1. 選挙人名簿登録者の推移 | 3. 各種選挙投票状況 |
| 2. 投票区別選挙人名簿登録者数 | |

12. 行財政

- | | |
|--------------|------------|
| 常陸大宮市行政組織機構図 | 5. 市税の状況 |
| 1. 歴代市長等 | 6. 一般会計決算額 |
| 2. 歴代議長・副議長 | 7. 特別会計決算額 |
| 3. 職員数の状況 | 8. 企業会計決算額 |
| 4. 財政力指数 | |

本書の利用にあたって

1. 本書は、常陸大宮市の市勢全般に関する統計資料を中心に収録したものです。合併以前の数字については、5 町村（大宮町・山方町・美和村・緒川村・御前山村）の合計値を掲載しました。

2. 資料の出所は各表の右下に掲載しました。

3. 統計表に掲載した期間については、次の区分を示したものです。

「年」・「年次」	1 月から 12 月まで
「年度」	4 月 1 日から翌年 3 月 31 日まで

4. 統計表中の数字は、単位未満の端数は原則として四捨五入としたため総数及び内訳等の合計は一致しない場合があります。





5. 統計表中の符号は次のとおりです。

- 「0」 該当する数値が掲載単位に満たないもの
- 「—」 該当する数値がないもの
- 「…」 不詳または資料がないもの
- 「X」 統計の秘密保護のため数値の掲載を控えたもの
- 「△」 マイナスのもの

1 概要

- 1-1 市民のくらし
- 1-2 位置・地勢
- 1-3 地目別土地利用面積の推移
- 1-4 都市計画区域指定面積
- 1-5 農業振興地域面積
- 1-6 月別気象状況
- 1-7 平均気温
- 1-8 降水量

1-1 市民の暮らし

<p>世帯人口</p>  <p>1世帯あたり 2.48人 令和3年</p>	<p>出生</p>  <p>1ヶ月あたり 13.6人 令和3年</p>	<p>死亡</p>  <p>1ヶ月あたり 51.3人 令和3年</p>	<p>婚姻</p>  <p>1ヶ月あたり 9.1組 令和元年</p>
<p>離婚</p>  <p>1ヶ月あたり 4.2組 令和元年</p>	<p>転入 転出</p>  <p>1ヶ月あたり 76.6人 令和3年</p> <p>1ヶ月あたり 87.1人 令和3年</p>		<p>ごみ</p>  <p>1日あたり 39.2t 令和2年度</p>
<p>火災発生件数</p>  <p>1ヶ月あたり 2.2件 令和3年</p>	<p>救急車出動</p>  <p>1日あたり 5.5回 令和3年</p>	<p>交通事故</p>  <p>1ヶ月あたり 5.6件 令和2年</p>	<p>乗用自動車保有台数 ※軽自動車を含む</p>  <p>1世帯あたり 2.4台 令和2年度</p>
<p>市税</p>  <p>1人あたり 12万7千円 令和2年度</p>	<p>一般会計歳入決算額 一般会計歳出決算額 一般会計当初予算額</p>   <p>1人あたり 80万7千円 令和2年度</p> <p>1人あたり 77万5千円 令和2年度</p> <p>1人あたり 58万8千円 令和3年度</p>		

※世帯人口は令和3年4月1日現在常住人口より算出

※一般会計歳入・歳出決算額及び当初予算額は令和3年4月1日現在常住人口より算出

1-2 位置・地勢

常陸大宮市は、茨城県の北西部、県都水戸市から約20kmの八溝山地及び阿武隈山地の南端と、関東平野周縁台地北端の境界部に位置し、東に久慈川、南に那珂川、中央部に緒川・玉川が流れ、市の約6割を山林が占めています。市の東部にはJR水郡線と国道118号線が通り、中央部には国道293号線、西部には国道123号線が通っています。

緑豊かな自然の中、ネギ・シイタケなどの特産品の産地化や、県北工業振興の拠点である水戸北部中核工業団地・宮の郷工業団地など、農林業と工業の調和ある発展を目指しています。また歴史も古く、市内には、由緒ある神社仏閣がたくさんあります。

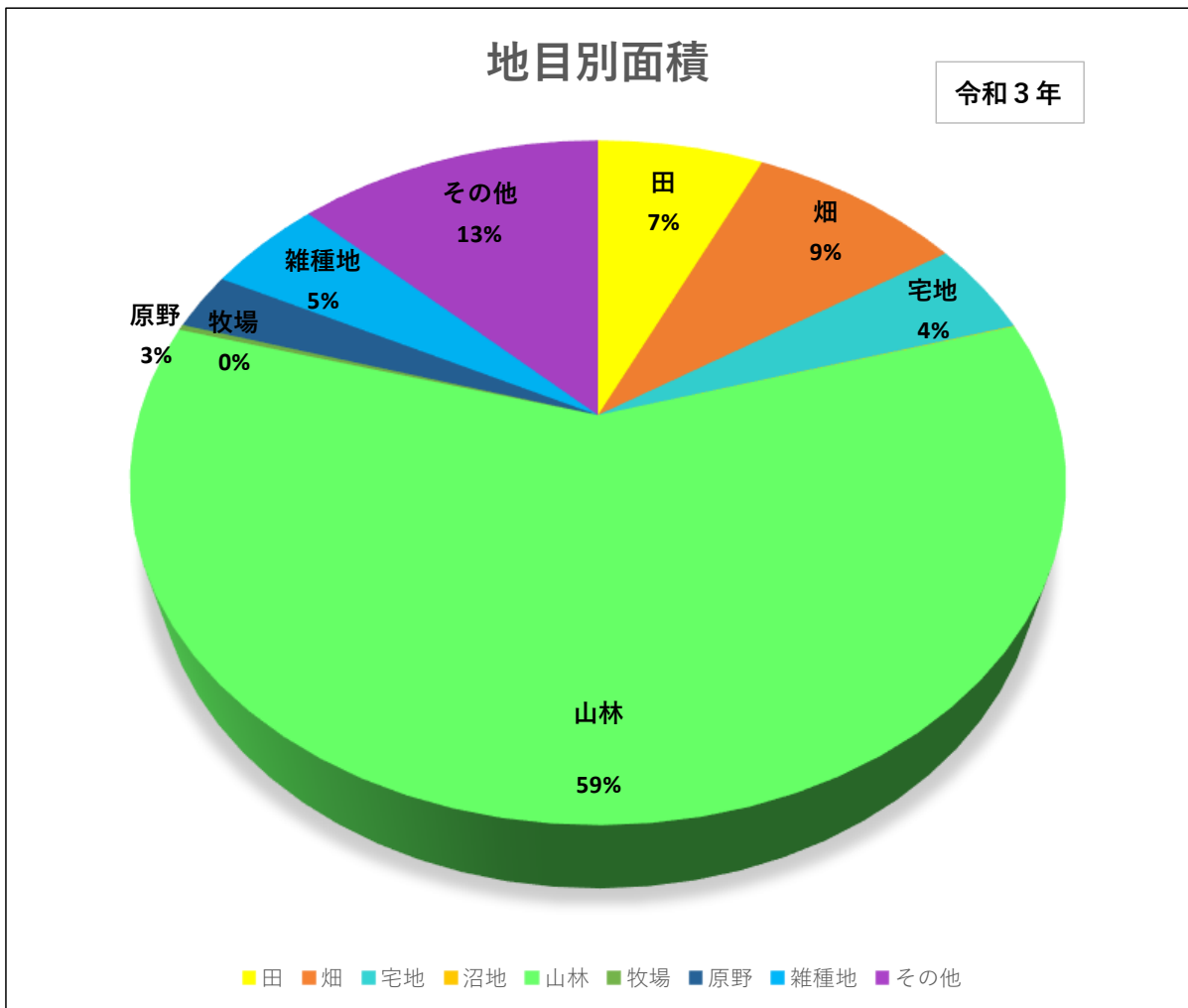


1-3 地目別土地利用面積の推移

(単位：km²、%、各年1月1日現在)

	総面積	田	畑	宅地	池沼	山林	牧場	原野	雑種地	その他
平成29年	348.45	24.26	31.63	15.72	0.11	206.02	0.93	9.61	16.65	43.52
平成30年	348.45	24.23	31.47	15.75	0.10	205.70	0.94	9.91	16.74	43.91
平成31年	348.45	24.23	31.39	15.76	0.10	207.06	0.94	9.63	15.01	44.33
令和2年	348.45	24.19	31.28	15.76	0.11	206.91	0.94	9.63	15.32	44.31
令和3年	348.45	24.16	31.04	15.78	0.11	205.60	0.94	9.60	16.77	44.44
構成比 (令和3年)	100	6.93	8.91	4.53	0.03	59.00	0.27	2.76	4.81	12.75

資料：『固定資産概要調書』



1 - 4 都市計画区域指定面積

(単位：ha、%、令和3年4月1日現在)

区分		面積	構成比
都市計画区域面積	総面積	1,669	100.0
	用途地域	506	30.3
	第1種低層住居専用地域	136	8.1
	第2種低層住居専用地域	17	1.0
	第1種中高層住居専用地域	31	1.9
	第1種住居地域	80	4.8
	第2種住居地域	34	2.0
	準住居地域	27	1.6
	近隣商業地域	15	0.9
	工業専用地域	166	9.9
白地地域	1,163	69.7	

資料：『都市計画課』

1 - 5 農業振興地域面積

(単位：ha、令和3年4月1日現在)

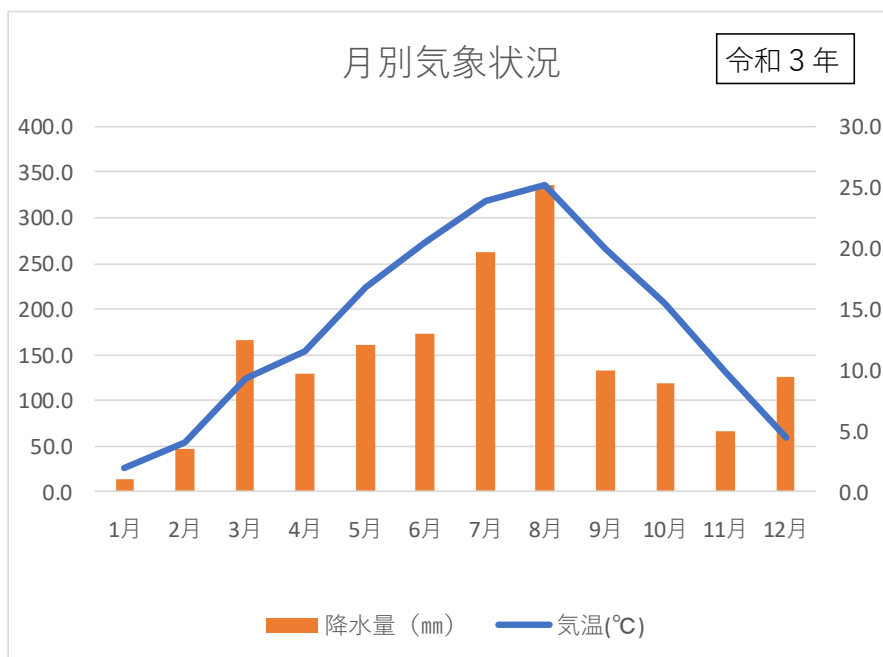
区分		面積
農業振興地域面積		31,340
農用地区域	田	2,036
	畑	730
	樹園地	85

資料：『農林振興課』

1-6 月別気象状況（令和3年）

	降水量 (mm)			気温 (°C)			風向・風速 (m/s)			日照時間 (h)
	合計	日最大	1時間最大	日平均	最高	最低	平均風速	最大		
								風速	風向	
1月	14.5	6.0	1.5	1.9	16.6	△9.3	1.2	7.3	北北西	166.5
2月	47.0	45.5	15.0	4.0	22.8	△7.0	1.6	8.4	北北西	215.9
3月	166.5	48.0	15.5	9.3	24.0	△3.1	1.6	8.9	北北西	182.8
4月	130.0	48.0	16.0	11.6	24.0	△0.4	1.5	5.9	北西	223.5
5月	161.0	26.0	16.0	16.8	27.8	4.3	1.1	5.4	南南東	165.8
6月	173.0	64.0	22.5	20.4	29.6	12.6	1.1	5.3	南南東	156.3
7月	263.0	39.0	34.5	23.9	33.7	18.3	1.0	4.7	南南東	159.4
8月	335.5	80.0	25.0	25.2	34.9	17.3	1.0	6.1	南南東	155.6
9月	132.5	54.0	20.5	20.0	30.1	12.0	0.8	4.2	南南東	109.9
10月	119.0	52.5	10.0	15.5	28.7	2.7	1.0	6.9	北北西	175.6
11月	67.0	41.5	12.00	9.8	22.0	△2.7	0.9	5.7	南南東	225.8
12月	125.5	55.5	16.5	4.4	11.4	△1.2	1.3	9.9	北北東	211.0

資料：『気象庁』



1-7 平均気温

(単位：℃)

	平成29年	平成30年	平成31年	令和2年	令和3年	平成29～令和3年 平均
1月	1.5	0.7	1.7	4.0	1.9	2.0
2月	2.9	1.6	4.1	4.4	4.0	3.4
3月	4.8	8.0	7.1	7.8	9.3	7.4
4月	11.1	13.6	10.6	10.1	11.6	11.4
5月	17.1	16.7	17.1	17.3	16.8	17.0
6月	18.9	20.2	19.7	21.2	20.4	20.1
7月	24.8	26.2	22.8	22.4	23.9	24.0
8月	23.7	25.5	26.2	26.8	25.2	25.5
9月	20.0	20.8	22.4	22.5	20.0	21.1
10月	14.4	16.1	17.0	14.9	15.5	15.6
11月	8.2	10.7	9.7	10.2	9.8	9.7
12月	2.3	4.5	5.4	3.5	4.4	4.0

資料：『気象庁』

1-8 降水量

(単位：mm)

	平成29年	平成30年	平成31年	令和2年	令和3年	平成29～令和3年 平均
1月	10.0	37.0	2.5	84.0	14.5	29.6
2月	15.5	6.0	32.0	32.0	47.0	26.5
3月	45.5	166.5	80.0	90.0	166.5	109.7
4月	106.5	109.5	89.5	135.5	130.0	114.2
5月	82.0	154.0	119.0	122.5	161.0	127.7
6月	92.5	83.5	226.5	251.5	173.0	165.4
7月	266.5	125.5	126.0	192.0	263.0	194.6
8月	69.5	267.0	96.5	27.0	335.5	159.1
9月	102.5	202.0	210.5	72.0	132.5	143.9
10月	291.5	63.0	429.0	120.5	119.0	204.6
11月	44.0	36.5	66.0	23.0	67.0	47.3
12月	22.5	21.5	24.0	4.5	125.5	39.6

資料：『気象庁』

2 人口

- 2-1 人口・世帯数の推移
- 2-2 人口・世帯の推移比較
- 2-3 3区分別人口
- 2-4 年齢（5歳階級）別人口
- 2-5 人口動態の推移
- 2-6 婚姻・離婚・死産
- 2-7 国籍別・男女別外国人
- 2-8 世帯の状況
- 2-9 未成年者がいる世帯
- 2-10 高齢者がいる世帯
- 2-11 高齢者がいる世帯の家族類型
- 2-12 母子・父子家庭の状況
- 2-13 住宅の所有状況
- 2-14 住宅の所有と家族類型

2-1 人口・世帯数の推移

(単位：人、戸、各年10月1日現在)

年次	人口					世帯数
	総数	男	女	増減数	増減率 (%)	
昭和35年	61,238	29,581	31,657	—	—	12,061
昭和40年	56,593	27,186	29,407	△ 4,645	△ 7.6	11,948
昭和45年	52,500	25,209	27,291	△ 4,093	△ 7.2	12,184
昭和50年	50,635	24,398	26,237	△ 1,865	△ 3.6	12,706
昭和55年	50,332	24,477	25,855	△ 303	△ 0.6	13,092
昭和60年	50,226	24,554	25,672	△ 106	△ 0.2	13,782
平成 2年	49,670	24,307	25,363	△ 556	△ 1.1	14,120
平成 7年	49,561	24,211	25,350	△ 109	△ 0.2	14,905
平成12年	48,964	23,882	25,082	△ 597	△ 1.2	15,566
平成17年	47,808	23,297	24,511	△ 1,156	△ 2.4	16,029
平成22年	45,178	22,141	23,037	△ 2,630	△ 5.5	16,087
平成27年	42,587	20,953	21,634	△ 2,591	△ 5.7	16,005
令和 2年	39,267	19,392	19,875	△ 3,320	△ 7.8	15,646

資料『国勢調査』

(単位：人、戸、各年10月1日現在)

年次	大宮地域			山方地域		
	総数	男	女	総数	男	女
昭和35年	24,594	11,891	12,703	13,016	6,345	6,671
昭和40年	23,635	11,333	12,302	11,805	5,699	6,106
昭和45年	23,306	11,169	12,137	10,559	5,090	5,469
昭和50年	23,489	11,273	12,216	9,864	4,756	5,108
昭和55年	24,523	11,861	12,662	9,407	4,606	4,801
昭和60年	25,193	12,183	13,010	9,116	4,516	4,600
平成 2年	25,537	12,415	13,122	8,780	4,321	4,459
平成 7年	26,443	12,934	13,509	8,536	4,171	4,365
平成12年	27,126	13,272	13,854	8,048	3,919	4,129
平成17年	27,209	13,293	13,916	7,545	3,653	3,892
平成22年	26,146	12,832	13,314	7,024	3,402	3,622
平成27年	25,616	12,614	13,002	6,374	3,100	3,274
令和 2年	24,404	11,974	12,430	5,633	2,796	2,837

資料『国勢調査』

(単位：人、戸、各年10月1日現在)

年次	美和地域			緒川地域		
	総数	男	女	総数	男	女
昭和35年	8,364	4,039	4,325	8,037	3,857	4,180
昭和40年	7,515	3,647	3,868	7,213	3,453	3,760
昭和45年	6,589	3,158	3,431	6,295	3,036	3,259
昭和50年	6,151	2,982	3,169	5,775	2,795	2,980
昭和55年	5,796	2,835	2,961	5,401	2,632	2,769
昭和60年	5,567	2,757	2,810	5,213	2,574	2,639
平成 2年	5,283	2,644	2,639	5,105	2,492	2,613
平成 7年	4,962	2,437	2,525	4,867	2,345	2,522
平成12年	4,612	2,259	2,353	4,750	2,298	2,452
平成17年	4,336	2,126	2,210	4,396	2,134	2,262
平成22年	3,936	1,961	1,975	4,040	1,987	2,053
平成27年	3,434	1,725	1,709	3,528	1,740	1,788
令和 2年	2,955	1,520	1,435	3,083	1,538	1,545

資料『国勢調査』

(単位：人、戸、各年10月1日現在)

年次	御前山地域		
	総数	男	女
昭和35年	7,227	3,449	3,778
昭和40年	6,425	3,054	3,371
昭和45年	5,751	2,756	2,995
昭和50年	5,356	2,592	2,764
昭和55年	5,205	2,543	2,662
昭和60年	5,137	2,524	2,613
平成 2年	4,965	2,435	2,530
平成 7年	4,753	2,324	2,429
平成12年	4,428	2,134	2,294
平成17年	4,322	2,091	2,231
平成22年	4,032	1,959	2,073
平成27年	3,635	1,774	1,861
令和 2年	3,192	1,564	1,628

資料『国勢調査』

2-2 人口・世帯数の推移比較

(単位：人、%、km²、令和2年10月1日現在)

	人 口							
	総数	男	女	平成27年 人口	5年間の 人口増減数	5年間の 人口増減率	面積	人口密度 (人/km ²)
常陸大宮市	39,267	19,392	19,875	42,587	△ 3,320	△ 7.8	348.45	112.7
大宮地域	24,404	11,974	12,430	25,616	△ 1,212	△ 4.7	82.84	294.6
山方地域	5,633	2,796	2,837	6,374	△ 741	△ 11.6	84.06	67.0
美和地域	2,955	1,520	1,435	3,434	△ 479	△ 13.9	80.35	36.8
緒川地域	3,083	1,538	1,545	3,528	△ 445	△ 12.6	56.74	54.3
御前山地域	3,192	1,564	1,628	3,635	△ 443	△ 12.2	44.39	71.9

資料：『国勢調査』

(単位：戸、%、人、令和2年10月1日現在)

	世 帯							
	総数	一般	施設等	平成27年 世帯数	5年間の 世帯増減数	5年間の 世帯増減率	一般世帯 人員数	施設世帯等 人員数
常陸大宮市	15,643	15,596	47	16,005	△ 362	△ 2.3	38,129	1,138
大宮地域	9,792	9,768	24	9,767	25	△ 0.3	23,785	619
山方地域	2,285	2,277	8	2,418	△ 133	△ 5.5	5,427	206
美和地域	1,137	1,134	3	1,227	△ 90	△ 7.3	2,890	65
緒川地域	1,205	1,202	3	1,276	△ 71	△ 5.6	2,974	219
御前山地域	1,224	1,215	9	1,317	△ 93	△ 7.1	3,053	139

資料：『国勢調査』

2-3 3 区分別人口

(単位：人、%、各年10月1日現在)

年次	人口					構成比		
	総数	15歳未満	15歳～64歳	65歳以上	不明	15歳未満	15歳～64歳	65歳以上
平成12年	48,964	7,121	29,552	12,291	—	14.5	60.4	25.1
平成17年	47,808	6,237	28,612	12,959	—	13.0	59.8	27.1
平成22年	45,178	5,340	26,476	13,321	41	11.8	58.7	29.5
平成27年	42,587	4,483	23,685	14,005	414	10.6	56.2	33.2
令和2年	39,267	3,632	20,414	14,627	594	9.4	52.8	37.8
大宮地域	24,404	2,579	13,289	7,972	564	10.8	55.7	33.4
山方地域	5,633	379	2,733	2,510	11	6.7	48.6	44.6
美和地域	2,955	201	1,339	1,413	2	6.8	45.3	47.8
緒川地域	3,083	220	1,532	1,325	6	7.1	49.8	43.0
御前山地域	3,192	253	1,521	1,407	11	8.0	47.8	44.2

資料：『国勢調査』

2-4 年齢（5歳階級）別人口

（単位：人、各年10月1日現在）

年 齢	平成27年			令和 2年			平成27年～令和2年増減数		
	男	女	総数	男	女	総数	男	女	総数
0～4歳	633	618	1,251	465	497	962	△ 168	△ 121	△ 289
5～9歳	792	671	1,463	626	630	1,256	△ 166	△ 41	△ 207
10～14歳	893	876	1,769	768	646	1,414	△ 125	△ 230	△ 355
15～19歳	979	886	1,865	802	809	1,611	△ 177	△ 77	△ 254
20～24歳	739	781	1,520	710	620	1,330	△ 29	△ 161	△ 190
25～29歳	892	859	1,751	714	622	1,336	△ 178	△ 237	△ 415
30～34歳	1,061	948	2,009	818	762	1,580	△ 243	△ 186	△ 429
35～39歳	1,141	992	2,133	1,008	886	1,894	△ 133	△ 106	△ 239
40～44歳	1,254	1,176	2,430	1,099	984	2,083	△ 155	△ 192	△ 347
45～49歳	1,231	1,216	2,447	1,239	1,156	2,395	8	△ 60	△ 52
50～54歳	1,331	1,324	2,655	1,198	1,201	2,399	△ 133	△ 123	△ 256
55～59歳	1,625	1,542	3,167	1,332	1,314	2,646	△ 293	△ 228	△ 521
60～64歳	1,905	1,803	3,708	1,605	1,535	3,140	△ 300	△ 268	△ 568
65～69歳	1,814	1,620	3,434	1,847	1,742	3,589	33	122	155
70～74歳	1,287	1,354	2,641	1,686	1,558	3,244	399	204	603
75～79歳	1,149	1,323	2,472	1,109	1,262	2,371	△ 40	△ 61	△ 101
80～84歳	996	1,417	2,413	919	1,186	2,105	△ 77	△ 231	△ 308
85～89歳	694	1,195	1,889	680	1,128	1,808	△ 14	△ 67	△ 81
90～94歳	254	640	894	361	762	1,123	107	122	229
95～99歳	44	180	224	78	272	350	34	92	126
100歳以上	8	30	38	4	33	37	△ 4	3	△ 1
不詳	231	183	414	324	270	594	93	87	180
総計	20,953	21,634	42,587	19,392	19,875	39,267	△ 1,561	△ 1,759	△ 3,320

資料：『国勢調査』

2-5 人口動態の推移

(単位：人)

年次	自然動態			社会動態			年間増加数
	出生	死亡	自然増加数	転入	転出	社会増加数	
平成29年	208	655	△ 447	938	1,098	△ 160	△ 607
平成30年	230	654	△ 424	981	1,227	△ 246	△ 670
令和元年	160	679	△ 519	942	1,214	△ 272	△ 791
令和2年	162	668	△ 506	895	1,200	△ 305	△ 811
令和3年	163	616	△ 453	919	1,045	△ 126	△ 579
令和3年1月	15	58	△ 43	57	98	△ 41	△ 84
令和3年2月	8	62	△ 54	77	67	10	△ 44
令和3年3月	15	62	△ 47	183	230	△ 47	△ 94
令和3年4月	13	47	△ 34	103	127	△ 24	△ 58
令和3年5月	15	41	△ 26	58	69	△ 11	△ 37
令和3年6月	16	47	△ 31	59	65	△ 6	△ 37
令和3年7月	17	37	△ 20	67	44	23	3
令和3年8月	9	57	△ 48	43	67	△ 24	△ 72
令和3年9月	14	50	△ 36	64	85	△ 21	△ 57
令和3年10月	16	50	△ 34	56	74	△ 18	△ 52
令和3年11月	17	45	△ 28	78	63	15	△ 13
令和3年12月	8	60	△ 52	74	56	18	△ 34

資料：『総務課』

2-6 婚姻・離婚・死産

(単位：件、%)

年次	婚姻		離婚		死産	
	件数	婚姻率 (人口千対)	件数	離婚率 (人口千対)	件数	死産率 (出産千対)
平成28年	136	3.3	71	1.73	5	21.6
平成29年	132	3.2	43	1.03	4	17.9
平成30年	119	2.9	61	1.51	5	21.6
令和元年	109	2.7	50	1.26	2	12.3

資料：『茨城県人口動態統計』

※令和2年は、令和4年2月以降公表予定(公表され次第更新予定)

2-7 国籍別・男女別外国人数

(単位：人、各年10月1日現在)

年次	総数	朝鮮 韓国	中国	フィリ ピン	タイ	インド ネシア	インド	ネパ ール	ベト ナム	イギ リス	アメ リカ	ブラ ジル	ペル ー	その 他	
平成22年	総数	211	36	70	31	17	1	—	—	7	3	3	24	4	15
	男	73	14	25	6	—	1	—	—	1	2	2	14	3	5
	女	138	22	45	25	17	0	—	—	6	1	1	10	1	10
平成27年	総数	188	42	46	24	16	2	—	—	9	3	4	25	—	17
	男	62	17	12	1	2	1	—	—	3	2	2	13	—	9
	女	126	25	34	23	14	1	—	—	6	1	2	12	—	8
令和 2年	総数	243	40	38	25	25	11	1	5	53	3	4	17	—	21
	男	103	17	10	2	5	11	1	4	30	2	2	8	—	11
	女	140	23	28	23	20	—	—	1	23	1	2	9	—	10

資料：『国勢調査』

2-8 世帯の状況

(単位：戸、各年10月1日現在)

世帯の種類	常陸大宮市				
	平成12年	平成17年	平成22年	平成27年	令和 2年
総数(不明を含む)	15,553	16,005	16,044	15,963	15,596
核家族世帯	8,951	9,506	9,502	9,500	9,241
夫婦のみ世帯	3,099	3,348	3,441	3,664	3,673
夫婦と子供世帯	4,670	4,735	4,503	4,313	3,975
ひとり親と子供世帯	1,182	1,423	1,558	1,523	1,593
単独世帯	2,558	2,934	3,445	3,866	4,245
その他の世帯	4,044	3,565	3,097	2,517	2,110

資料：『国勢調査』

2-9 未成年者がいる世帯

(単位：戸、令和2年10月1日現在)

家族類型	6歳未満が いる世帯	12歳未満が いる世帯	15歳未満が いる世帯	18歳未満が いる世帯	20歳未満が いる世帯
核家族	701	1,303	1,647	2,027	2,228
非核家族	176	375	505	654	723
単独世帯	—	—	—	—	7
3世代(再掲)	174	371	497	638	701
母子世帯(再掲)	31	80	125	156	175
父子世帯(再掲)	4	9	13	19	24

資料：『国勢調査』

2-10 高齢者がいる世帯

(単位：戸、各年10月1日現在)

年次	総数 (全世帯)	総数	高齢者単身 世帯	高齢者夫婦 世帯	その他世帯
平成17年	16,029	8,495	1,443	1,779	5,273
平成22年	16,087	8,641	1,740	1,868	5,033
平成27年	16,005	8,875	2,025	2,137	4,713
令和2年	15,596	9,125	2,309	2,653	4,163

※高齢者とは65歳以上の方です。

資料：『国勢調査』

※高齢者夫婦とは共に65歳以上の方です。

2-1-1 高齢者がいる世帯の家族類型

(単位：戸、令和2年10月1日現在)

家族類型	総数	65歳以上が いる世帯	75歳以上が いる世帯	85歳未満が いる世帯
核家族	9,241	5,014	2,617	910
夫婦のみからなる世帯(再掲)	3,673	2,653	1,305	360
夫婦と子供からなる世帯(再掲)	3,975	1,319	561	147
夫婦と両親からなる世帯(再掲)	114	109	98	64
夫婦と子供と両親からなる世帯	279	266	173	65
兄弟姉妹のみからなる世帯	138	91	39	12
単独世帯	4,245	2,309	1,366	587
3世代(再掲)	1,156	1,064	788	415

資料：『国勢調査』

2-1-2 母子・父子家庭の状況

(単位：戸、人、令和2年10月1日現在)

世帯の種類		総数	子供が1人	子供が2人	子供が3人以上	6歳未満の子供がいる世帯	1世帯当たりの子供の数
母子家庭	世帯	175	86	67	22	31	1.6
	人員	463	172	201	90	81	
父子家庭	世帯	24	12	11	1	4	1.6
	人員	62	24	33	5	13	

資料：『国勢調査』

2-13 住宅の所有状況

(単位：戸、人、令和2年10月1日現在)

地区		持ち家	公営住宅	民営住宅	給与住宅	間借り	住宅以外
常陸大宮市	世帯数	12,729	546	1,992	116	128	85
	人員数	32,471	1,453	3,650	183	239	133
大宮地区	世帯数	7,338	275	1,880	108	94	73
	人員数	19,225	692	3,407	167	184	110
山方地区	世帯数	2,103	89	71	1	12	1
	人員数	4,993	239	165	2	26	2
美和地区	世帯数	1,081	33	9	2	5	4
	人員数	2,749	103	20	5	6	7
緒川地区	世帯数	1,110	69	10	4	5	4
	人員数	2,742	197	14	7	5	9
御前山地区	世帯数	1,097	80	22	1	12	3
	人員数	2,762	222	44	2	18	5

資料：『国勢調査』

2-14 住宅の所有と家族類型

(単位：戸、令和2年10月1日現在)

家族類型	持ち家	公営住宅	民営住宅	給与住宅	間借り	住宅以外
核家族	7,929	391	815	34	50	22
夫婦のみ(再掲)	3,296	70	277	14	11	5
単独世帯	2,839	114	1,075	82	73	1
3世代	1,122	9	23	—	1	1
65歳以上 単独世帯	2,058	60	159	1	25	1
夫65歳以上 妻60歳以上	2,438	23	65	2	6	6

資料：『国勢調査』

3 農業

- 3-1 農林業経営体数
- 3-2 年齢別農家世帯員数—販売農家—
- 3-3 従事日数別農業従事者数—販売農家—
- 3-4 経営耕地面積別農家数—販売農家—
- 3-5 経営耕地面積—販売農家—
- 3-6 農業経営者の状況—販売農家—
- 3-7 農業後継者の状況—販売農家—
- 3-8 家畜頭羽数—販売農家—
- 3-9 作物別作付農家数と面積—販売農家—
- 3-10 水田農業対策の状況
- 3-11 農地転用状況

【解説】

経営体	経営耕地面積が、30a以上で農林業センサスにて定められた基準を満たしたもの
経営耕地	経営体が経営している耕地をいい、自家で所有している耕地（自作地）とよそから借りて耕作している耕地（借入耕地）の合計
販売農家	経営耕地面積が、30a以上又は調査期日前1年間における農産物販売金額が50万円以上の農家
世帯員	原則として住居と生計を共にしている者。出稼ぎに出ている人は含むが、通学や就職のためによそに住んでいる者は除く。また、住み込みの雇人も除く。
農業従事者	15歳以上の世帯員のうち、調査期日前1年間に自営農業に従事した者

3-1 農林業経営体数

(単位：経営体、令和2年2月1日現在)

年次	総数			農業総数 (再掲)			林業総数 (再掲)		
		個人経営	団体経営		個人経営 (再掲)	団体経営 (再掲)		個人経営 (再掲)	団体経営 (再掲)
常陸大宮市	1,337	1,313	24	1,312	1,293	19	47	42	5
大宮地域	615	605	10	612	602	10	5	5	0
山方地域	330	323	7	320	314	6	12	11	1
美和地域	105	101	4	96	96	0	23	19	4
緒川地域	169	167	2	167	165	2	6	6	0
御前山地域	118	117	1	118	117	1	1	1	0

資料：『2020年農林業センサス』

3-2 年齢別農家世帯員数—販売農家—

(単位：人、各年2月1日現在)

年次	計	0～14歳	15～29歳	30～59歳	60～64歳	65歳以上
平成12年	14,785	1,804	2,087	4,904	1,108	4,882
平成17年	11,005	967	1,609	3,586	715	4,128
平成22年	8,189	612	1,036	2,573	639	3,329
平成27年	5,831	343	579	1,687	558	2,664
令和2年	3,830	197	325	985	367	1,956
(大宮地域)	2,082	107	190	567	182	1,044
(山方地域)	575	26	43	129	57	310
(美和地域)	324	18	33	76	29	168
(緒川地域)	486	22	39	125	56	246
(御前山地域)	363	24	20	88	43	188

資料：『農林業センサス』

3-3 従事日数別農業従事者数—販売農家—

(単位：人、各年2月1日現在)

年次	計	29日以下	30～59日	60～149日	150日以上
平成17年	7,466	2,471	1,334	1,884	1,777
平成22年	5,889	2,192	976	1,336	1,385
平成27年	4,167	1,283	809	1,017	1,058
令和2年	2,821	900	479	707	729
(大宮地域)	1,533	559	268	355	351
(山方地域)	433	117	87	104	125
(美和地域)	233	67	36	66	64
(緒川地域)	358	84	47	100	127
(御前山地域)	264	73	41	82	62

資料：『農林業センサス』

3-4 経営耕地面積別農家数—販売農家—

(単位：戸、各年2月1日現在)

年次	計	経営耕地なし	0.3ha未満	0.3～0.5ha	0.5～1.0ha	1.0～1.5ha	1.5～2.0ha	2.0～3.0ha	3.0～5.0ha	5.0ha以上
平成17年	2,875	…	23	969	1,208	386	162	88	24	15
平成22年	2,270	7	15	611	994	374	137	81	28	23
平成27年	1,782	3	5	523	759	264	102	58	35	33
令和2年	1,312	11	10	378	520	176	89	54	29	45
(大宮地域)	722	5	4	194	289	99	57	20	17	37
(山方地域)	210	1	2	57	80	34	13	15	3	5
(美和地域)	95	1	2	34	39	10	3	3	1	2
(緒川地域)	167	3	2	58	69	17	8	6	4	0
(御前山地域)	118	1	0	35	43	16	8	10	4	1

資料：『農林業センサス』

3-5 経営耕地面積—販売農家—

(単位：戸、a、各年2月1日現在)

年次	経営耕地のある農家数	経営耕地総面積	田		畑		樹園地	
			農家数	面積	農家数	面積	農家数	面積
平成17年	2,868	233,455	2,752	144,043	2,502	80,780	434	8,632
平成22年	2,263	208,618	2,191	132,265	1,965	70,564	290	5,789
平成27年	1,779	175,011	1,722	122,443	1,368	48,335	196	4,233
令和2年	1,301	168,377	1,236	116,577	810	47,951	113	3,849
(大宮地域)	717	108,501	703	80,504	409	27,043	31	954
(山方地域)	209	23,616	193	13,585	127	8,738	25	1,293
(美和地域)	94	9,874	82	5,517	78	3,979	17	378
(緒川地域)	164	13,221	149	7,237	123	5,245	23	739
(御前山地域)	117	13,165	109	9,734	73	2,946	17	485

資料：『農林業センサス』

3-6 農業経営者の状況—販売農家—

(単位：人、各年2月1日現在)

年次	計	15～49歳	50～59歳	60～69歳	70～79歳	80歳以上
平成17年	2,875	282	604	800	1,189	
平成22年	2,270	160	466	596	740	308
平成27年	1,782	79	285	536	545	337
令和2年	1,312	61	144	429	404	274
(大宮地域)	722	33	90	224	214	161
(山方地域)	210	9	19	66	65	51
(美和地域)	95	2	9	3	40	11
(緒川地域)	167	9	19	60	51	28
(御前山地域)	118	8	7	46	34	23

資料：『農林業センサス』

3-7 農業後継者の状況—販売農家—

(単位：人、令和2年2月1日現在)

年次	計	後継者を確保している				5年以内に農業経営を引き継がない	確保していない
		小計	親族	親族以外の経営内部の人材	経営外部の人材		
常陸大宮市	1,312	267	263	3	1	43	1,002
大宮地域	722	157	153	3	1	24	541
山方地域	118	11	11	0	0	2	105
美和地域	210	49	49	0	0	5	153
緒川地域	95	22	22	0	0	4	69
御前山地域	167	28	28	0	0	8	131

資料：『2020年農林業センサス』

3-8 家畜頭羽数—販売農家—

(単位：戸、頭、羽、各年2月1日現在)

年次	乳用牛		肉用牛		豚		採卵鶏		ブロイラー	
	農家数	頭数	農家数	頭数	農家数	頭数	農家数	羽数	農家数	羽数
平成17年	15	361	60	2,639	10	1,117	11	71,648	6	378,803
平成22年	12	317	56	2,708	4	648	12	50,275	1	X
平成27年	8	239	36	768	3	528	4	25,811	1	X
令和2年	6	2,176	34	X	1	X	7	261,054	-	-

資料：『農林業センサス』

3-9 作物別作付農家数と面積—販売農家—

(1) 農家数

(単位:戸、各年2月1日現在)

年次	稲	麦類	雑穀	いも類	豆類	工芸農作物	野菜類	花き類・花木	果樹類	その他の作物
平成17年	1,970	184	315	282	542	85	381	58	—	34
平成22年	1,650	100	260	177	345	32	295	42	—	21
平成27年	1,461	56	187	85	127	15	256	37	90	103
常陸大宮市	1,030	43	101	61	62	22	183	52	68	112
大宮地域	632	33	48	23	26	7	73	14	23	80
山方地域	151	8	31	7	12	5	35	9	15	6
美和地域	45	0	15	7	9	4	25	5	7	5
緒川地域	107	1	3	18	11	6	30	23	8	8
御前山地域	95	1	4	6	4	0	20	1	15	13

資料:『農林業センサス』

(2) 面積

(単位:a、各年2月1日現在)

年次	稲	麦類	雑穀	いも類	豆類	工芸農作物	野菜類	花き類・花木	果樹類	その他の作物
平成17年	117,579	6,351	6,818	1,546	9,406	2,215	7,010	734	—	607
平成22年	102,922	4,067	6,402	1,126	6,216	751	8,995	965	—	X
平成27年	92,613	2,659	8,885	607	2,700	206	5,228	4,635	X	X
令和2年	81,627	X	13,223	X	1,298	456	X	3,237	X	20,850

資料:『農林業センサス』

3-10 水田農業対策の状況

(単位：t、kg、ha、% 各年度末)

年 度	配分数量 (t)	基準単収 (kg)	配分対象 面積 (ha)	作付配分 面積 (ha)	作付実績		転作配分 面積 (ha)	転作実績		
					作付面積 (ha)	達成率 (%)		転作面積 (ha)	達成率 (%)	
平成 28 年度	常陸大宮市	1,221.3	505.0	2,418.5	1,437.1	1,286.7	89.5	981.4	1,131.8	115.3
	大宮地域	687.3	522.0	1,316.6	738.8	773.4	104.7	577.8	543.1	94.0
	山方地域	202.7	499.0	406.2	246.6	198.7	80.6	159.6	207.5	130.0
	美和地域	68.8	445.0	154.7	106.8	69.9	65.4	47.9	84.7	176.8
	緒川地域	133.2	463.0	287.6	187.0	123.3	65.9	100.6	164.4	163.4
	御前山地域	123.7	488.0	253.4	157.9	121.4	76.9	95.5	132.1	138.3
平成 29 年度	常陸大宮市	1,222.8	505.0	2,421.3	1,418.3	1,260.6	88.9	1,003.0	1,160.2	115.7
	大宮地域	689.9	521.0	1,324.1	731.6	764.3	104.5	592.5	557.1	94.0
	山方地域	199.8	498.0	401.2	241.3	191.4	79.3	159.9	211.9	132.5
	美和地域	69.5	444.0	156.6	106.5	69.7	65.4	50.1	86.9	173.5
	緒川地域	131.7	462.0	285.0	182.7	117.7	64.4	102.3	167.4	163.6
	御前山地域	124.4	489.0	254.4	156.2	117.5	75.2	98.2	136.9	139.4
平成 30 年度	常陸大宮市	1,222.8	504.0	2,426.1	1,419.5	1,254.4	88.4	1,006.6	1,170.6	116.3
	大宮地域	690.6	520.0	1,328.1	732.1	764.3	104.4	596.0	561.2	94.2
	山方地域	198.4	497.0	399.2	240.4	184.6	76.8	158.8	216.2	136.1
	美和地域	70.0	442.0	158.4	107.6	67.1	62.4	50.8	91.3	179.7
	緒川地域	131.5	460.0	285.9	183.1	116.3	63.5	102.8	169.6	165.0
	御前山地域	124.2	488.0	254.5	156.3	122.1	78.1	98.2	132.3	134.7
令和 元 年度	常陸大宮市	1,225.9	504.0	2,432.3	1,380.5	1,231.5	89.2	1,051.8	1,200.8	114.2
	大宮地域	694.8	521.0	1,333.5	711.6	754.3	106.0	621.9	579.2	93.1
	山方地域	197.9	495.0	399.7	233.5	180.4	77.3	166.2	219.4	132.0
	美和地域	69.6	440.0	158.2	104.7	65.1	62.2	53.5	93.1	174.0
	緒川地域	132.4	461.0	287.1	178.9	111.8	62.5	108.2	175.3	162.0
	御前山地域	123.1	485.0	253.8	151.8	119.9	79.0	102.0	133.8	131.2
令和 2 年度	常陸大宮市	1,220.0	502.0	2,430.2	1,376.6	1,189.2	86.4	1,053.6	1,240.4	117.7
	大宮地域	692.6	519.0	1,334.4	705.2	738.7	104.8	629.2	595.1	94.6
	山方地域	197.9	498.0	397.3	233.7	174.6	74.7	163.6	222.7	136.1
	美和地域	69.2	440.0	157.2	104.8	58.4	55.7	52.4	98.8	188.5
	緒川地域	131.7	460.0	286.3	179.5	106.0	59.1	106.8	180.3	168.8
	御前山地域	123.4	484.0	255.0	153.4	111.5	72.7	101.6	143.5	141.2

資料：『農林振興課』

3 - 1 1 農地転用状況

(単位：件、㎡、各年度末)

年 度	農地法第3条		農地法第4条 (自己所有地の転用)		農地法第5条 (権利の移動を伴う転用)	
	件数	面積	件数	面積	件数	面積
平成28年度	66	99,237	31	15,497	112	118,946
平成29年度	51	78,100	42	17,901	105	85,228
平成30年度	43	95,827	32	11,122	131	104,682
令和元年度	74	134,523	22	13,949	164	227,595
令和 2年度	59	118,344	14	9,351	245	267,620

(単位：件、㎡、各年度末)

年 度	制限除外の届出		その他		合 計	
	件数	面積	件数	面積	件数	面積
平成28年度	17	1,254	28	119,810	254	354,744
平成29年度	13	464	44	115,731	255	297,424
平成30年度	12	2,648	24	50,256	242	264,535
令和元年度	9	864	47	80,914	320	457,845
令和 2年度	30	731	69	97,312	417	493,358

資料：『農業委員会事務局』

4 商工業

- 4-1 事業所・従業者数の推移
- 4-2 民営事業所数・従業者数
- 4-3 従業者規模別事業所数
- 4-4 商業の推移（卸売業・小売業）
- 4-5 工業団地の状況
- 4-6 工業（従業者数4人以上の事務所）の推移
- 4-7 工業（従業者数4人以上の事業所）の構成と規模

4 - 1 事業所・従業者数の推移

(単位：事業所、人)

	事業所数		増減数 (民営)	従業員数	
	総数	うち民営		総数	うち民営
平成21年	2,234	2,131	—	—	—
平成24年	1,979	1,979	△ 152	16,618	16,618
平成26年	1,989	1,897	△ 82	—	—
平成28年	1,814	1,814	△ 83	15,763	15,763
令和元年	1,880	1,743	△ 71	—	—

※平成21年は、7月1日現在 経済センサスー基礎調査

※平成24年は、6月1日現在 経済センサスー活動調査

※平成26年は、7月1日現在 経済センサスー基礎調査

※平成28年は、6月1日現在 経済センサスー活動調査

※令和元年は、7月1日現在 経済センサスー基礎調査

4-2 民営事業所数・従業者数

(1) 事業所

(単位：事業所、人、平成28年6月1日現在)

区分	事業所数				従業者数		
	事業所			廃業	総数	男	女
		存続	新設				
全産業	1,814	1,712	102	189	15,737	8,565	7,172
第1次産業	22	20	2	1	483	427	56
農林漁業	22	20	2	1	483	427	56
第2次産業	517	500	17	47	5,936	4,036	1,900
鉱業、採石業、砂利採取業	4	4	0	0	25	23	2
建設業	297	284	13	25	1,304	1,049	255
製造業	216	212	4	22	4,607	2,964	1,643
第3次産業	1,275	1,192	83	141	9,318	4,102	5,216
電気・ガス・熱供給・水道業	2	1	1	1	135	121	14
情報通信業	3	3	0	1	9	4	5
運輸業、郵便業	38	38	0	3	494	431	63
卸売業、小売業	473	442	31	66	2,810	1,314	1,496
金融業、保険業	28	21	7	2	301	93	208
不動産業、物質賃貸業	62	59	3	4	128	61	67
学術研究、専門・技術サービス業	41	37	4	3	227	115	112
宿泊業、飲食サービス業	147	138	9	25	941	322	619
生活関連サービス、娯楽業	194	188	6	16	1,219	528	691
教育、学習支援業	32	30	2	5	190	87	103
医療、福祉	121	106	15	9	2,365	683	1,682
複合サービス事業	24	23	1	1	109	53	56
サービス業 (他に分類されないもの)	110	106	4	5	390	290	100

資料：『平成28年経済センサス-活動調査』

4-3 従業者規模別事業所数

(単位：事業所、人、平成28年6月1日現在)

区分	計	1~4人	5~9人	10~19人	20~29人	30人以上	出向・派遣
全産業	1,814	1,145	315	178	80	89	7
第1次産業	22	7	4	3	2	6	0
農林漁業	22	7	4	3	2	6	0
第2次産業	517	303	116	41	25	32	0
鉱業、採石業、砂利採取業	4	3	0	1	0	0	0
建設業	297	204	67	16	10	0	0
製造業	216	96	49	24	15	32	0
第3次産業	1,275	835	195	134	53	51	7
電気・ガス・熱供給・水道業	2	0	0	0	0	2	0
情報通信業	3	2	1	0	0	0	0
運輸業、郵便業	38	7	8	14	5	3	1
卸売業、小売業	473	324	73	50	13	12	1
金融業、保険業	28	7	8	7	3	1	2
不動産業、物質賃貸業	62	58	2	2	0	0	0
学術研究、専門・技術サービス業	41	32	3	3	2	1	0
宿泊業、飲食サービス業	147	80	39	21	5	2	0
生活関連サービス、娯楽業	194	154	12	9	7	11	1
教育、学習支援業	32	25	1	3	1	1	1
医療、福祉	121	45	26	18	15	17	0
複合サービス事業	24	17	5	2	0	0	0
サービス業 (他に分類されないもの)	110	84	17	5	2	1	1

資料：『平成28年経済センサス-活動調査』

4-4 商業の推移（卸売業・小売業）

(1) 事業所・従業員

(単位：事業所、人、%)

		事業所数	増減数	増減率	従業員数	増減数	増減率
平成26年	総数	424	-	-	2,415	-	-
	卸売業	61	-	-	315	-	-
	小売業	363	-	-	2,100	-	-
平成28年	総数	416	△8	△1.9	2,416	△1	0.0
	卸売業	52	△9	△14.8	260	△55	△17.5
	小売業	364	1	0.3	2,156	56	2.7

(2) 年間販売数・売場面積

(単位：百万円、㎡、%)

		年間販売額	増減数	増減率	売場面積	増減数	増減率
平成26年	総数	65,476	-	-	63,839	-	-
	卸売業	22,322	-	-	-	-	-
	小売業	43,154	-	-	63,839	-	-
平成28年	総数	63,058	△2,418	△3.7	54,050	△9,789	△15.3
	卸売業	19,814	△9	△14.8	-	-	-
	小売業	43,244	90	0.2	54,050	△9,789	△15.3

※平成26年は、平成26年7月1日現在 商業統計調査

※平成28年は、平成28年6月1日現在 経済センサスー活動調査

4-5 工業団地の状況

(令和3年4月1日現在)

団地名	水戸北部中核工業団地	宮の郷工業団地
所在地	常陸大宮市工業団地	常陸大宮市宮の郷、 常陸太田市宮の郷町
事業主体	地域振興整備公団	茨城県
分譲期間	昭和61年5月～平成3年10月	平成14年3月～
団地面積	157.9ha	90.9ha
区画数	54区画	20区画
工業用地	107.5ha	52.2ha
分譲済面積	103.9ha	48.3ha

資料：『商工観光課』

4-6 工業（従業者数4人以上の事務所）の推移

（単位：事業所、人、万円）

	事業所数	従業者数	現金給与 総額	原材料 使用額等	製造品 出荷額等	付加価値額
平成28年	114	4,255	1,601,049	4,873,705	9,218,060	3,938,545
平成29年	104	4,660	1,764,142	5,552,864	10,855,557	4,525,690
平成30年	100	4,782	1,929,854	6,314,083	10,993,316	3,972,673
令和元年	98	4,701	1,840,358	6,163,520	11,164,792	4,299,626
令和2年	99	4,706	1,828,488	6,316,701	12,306,185	5,663,820

※平成28年は、平成28年6月1日現在 経済センサスー活動調査

※平成29年～令和2年は、6月1日現在 工業統計調査

4-7 工業（従業者数4人以上の事業所）の構成と規模

（単位：事業所、人、万円、令和2年6月1日現在）

産業分類	総数	事業所数			従業者数	現金給与総額	原材料使用額等	製造品出荷額等
		従業者規模別						
		4～29人	30～299人	300人以上				
総数	99	68	28	3	4,706	1,828,488	6,316,701	12,312,306,185
食料品	9	4	4	1	825	231,444	1,012,359	2,344,630
飲料・たばこ・飼料	2	2	0	0	39	X	X	X
繊維	3	3	0	0	26	6,269	8,214	16,809
木材・木製品	5	5	0	0	39	13,848	121,592	150,324
家具・装備品	2	1	1	0	73	X	X	X
パルプ・紙・紙加工品	1	1	0	0	4	X	X	X
化学	2	2	0	0	41	X	X	X
プラスチック製品	12	8	3	1	787	312,815	1,328,644	2,538,545
ゴム製品	1	0	1	0	33	X	X	X
窯業・土石製品	5	5	0	0	59	21,047	59,119	128,895
非鉄金属	4	2	2	0	131	61,915	332,200	1,467,468
金属製品	7	4	3	0	235	105,669	272,784	584,211
はん用機械	1	1	0	0	9	X	X	X
生産用機械	8	5	3	0	186	78,420	156,512	349,282
業務用機械	10	6	4	0	879	467,888	114,825	1,625,221
電子部品・デバイス	5	3	2	0	257	111,875	399,771	492,280
電気機械	9	6	3	0	418	131,554	541,309	846,918
情報通信機械	2	1	1	0	52	X	X	X
輸送用機械	9	8	0	1	475	17,706	404,724	900,148
その他の製造業	2	1	1	0	138	X	X	X

資料：『2020年工業統計調査』

※現金給与総額、原材料使用額等、製造品出荷額等は、令和元年1月から12月までの1年間の合計額です。

5 社会福祉

- 5-1 65歳以上人口の推移
- 5-2 国民健康保険の給付状況
- 5-3 後期高齢者医療の給付状況
- 5-4 介護保険の状況（被保険者数）
- 5-5 要介護度別認定者数
- 5-6 介護保険給付費の支給状況（被保険者数）
- 5-7 国民年金被保険者数
- 5-8 国民年金受給者数
- 5-9 医療福祉受給者の支給状況
- 5-10 身体障害者手帳の交付状況
- 5-11 生活保護世帯数と支給状況
- 5-12 保育施設の状況
- 5-13 放課後児童クラブの状況
- 5-14 児童手当の支給状況
- 5-15 児童扶養手当の支給状況
- 5-16 結婚応援相談の状況

5-1 65歳以上人口の推移

(単位：人、%、各年10月1日現在)

		平成7年	平成12年	平成17年	平成22年	平成27年	令和2年
総人口(A)		49,561	48,964	47,808	45,178	42,587	39,267
65歳以上人口	計(B)	11,031	12,291	12,959	13,321	14,005	14,627
	男	4,625	5,211	5,497	5,751	6,246	6,684
	女	6,406	7,080	7,462	7,570	7,759	7,943
人口割合(B/A)		22.3	25.1	27.1	29.5	32.9	37.3
65~69歳		3,675	3,337	2,819	2,747	3,434	3,589
70~74歳		2,999	3,441	3,143	2,674	2,641	3,244
75~79歳		1,991	2,624	3,071	2,855	2,472	2,371
80~84歳		1,397	1,547	2,164	2,605	2,413	2,105
85~89歳		698	932	1,106	1,589	1,889	1,808
90歳以上		271	410	656	851	1,156	1,510

資料：『国勢調査』

5-2 国民健康保険の給付状況

(単位：戸、人、千円、各年度末)

年度	加入世帯数	被保険者数	保険給付費					
			総額	療養給付費	療養費	高額療養費	出産費	葬祭費
平成28年度	7,135	12,208	3,417,546	2,991,308	13,641	396,357	12,290	3,950
平成29年度	6,965	11,656	3,208,563	2,839,792	12,805	339,682	12,584	3,700
平成30年度	6,813	11,168	3,108,393	2,723,571	11,687	356,653	12,132	4,350
令和元年度	6,762	10,814	3,074,124	2,702,139	15,108	347,589	5,338	3,950
令和2年度	6,695	10,601	3,206,177	2,782,079	9,831	403,284	7,233	3,750

資料：『医療保険課』

5-3 後期高齢者医療の給付状況

(単位：人、件、千円、各年度末)

年度	被保険者数	受診件数(件)	給付費(千円)
平成28年度	8,201	207,715	6,078,250
平成29年度	8,183	208,178	6,636,535
平成30年度	8,167	208,609	6,582,453
令和元年度	8,098	211,175	6,821,134
令和2年度	7,956	205,284	6,293,407

資料：『医療保険課』

5-4 介護保険の状況（被保険者数）

（単位：人、各年度末）

	1号被保険者数		
		65～74歳	75歳以上
平成28年度	14,369	6,320	8,049
平成29年度	14,552	6,519	8,033
平成30年度	14,693	6,636	8,057
令和元年度	14,764	6,765	7,999
令和2年度	14,858	6,958	7,900

資料：『長寿福祉課』

5-5 要介護度別認定者数

（単位：人、各年度末）

年度	第1号被保険者数								第2号被保険者数
	総数	要支援1	要支援2	要介護1	要介護2	要介護3	要介護4	要介護5	
平成28年度	2,593	194	287	459	467	425	418	343	82
平成29年度	2,634	212	283	479	488	412	413	347	73
平成30年度	2,646	150	333	522	474	414	389	364	75
令和元年度	2,665	196	318	526	473	392	404	356	79
令和2年度	2,744	235	315	615	465	375	385	354	76

資料：『長寿福祉課』

5-6 介護保険給付費の支給状況（被保険者数）

（単位：件、千円、各年度末）

年度	居宅介護サービス		地域密着型サービス		施設介護サービス	
	件数	支給額	件数	支給額	件数	支給額
平成28年度	1,415	141,282,000	375	76,008,000	512	133,064,000
平成29年度	1,365	139,588,000	413	79,160,000	513	134,861,000
平成30年度	1,338	137,879,000	410	81,606,000	503	133,448,000
令和元年度	1,354	136,939,000	408	84,065,000	508	134,824,000
令和2年度	1,348	140,086,000	404	86,111,000	519	139,663,000

（単位：件、千円、各年度末）

年度	特定入所者介護サービス		高額介護サービス		高額医療合算介護サービス	
	件数	支給額	件数	支給額	件数	支給額
平成28年度	12,313	264,502,998	6,513	100,316,246	485	12,366,518
平成29年度	12,099	252,402,060	9,341	98,238,884	513	12,793,533
平成30年度	11,618	246,818,990	9,571	99,841,713	552	12,843,148
令和元年度	12,145	245,688,786	9,292	106,118,477	557	13,390,783
令和2年度	12,040	238,559,267	9,292	109,434,313	585	15,631,023

（単位：件、千円、各年度末）

年度	合計	
	件数	支給額
平成28年度	21,613	727,539,762
平成29年度	24,244	717,043,477
平成30年度	23,992	712,436,851
令和元年度	24,264	721,026,046
令和2年度	24,188	729,484,603

資料：『長寿福祉課』

5-7 国民年金被保険者数

(単位：人、各年度末)

	総数	1号被保険者数	任意加入者数	3号被保険者数
平成28年度	7,670	5,320	57	2,293
平成29年度	7,204	4,941	49	2,214
平成30年度	6,775	4,625	51	2,098
令和元年度	6,446	4,398	47	2,001
令和2年度	6,163	4,275	50	1,838

資料：『医療保険課』

5-8 国民年金受給者数

(単位：人、各年度末)

	拠出毎箇						
	総数	老齢	通算老齢	障害基礎	寡婦	遺族基礎	死亡一時金
平成28年度	13,987	13,523	230	204	9	17	4
平成29年度	13,706	13,273	200	205	8	19	1
平成30年度	13,975	13,556	172	208	7	20	12
令和元年度	14,095	13,730	140	196	8	17	4
令和2年度	14,332	13,989	114	196	8	19	6

(単位：人、各年度末)

	福祉毎箇		
	総数	老齢福祉	障害基礎
平成28年度	533	1	532
平成29年度	499	0	499
平成30年度	499	0	499
令和元年度	493	0	493
令和2年度	474	0	474

資料：『医療保険課』

5-9 医療福祉受給者の支給状況

(1) 県補助分

(単位：件、千円、各年度末)

年度	母子		父子		重度心身障害者	
	件数	総支給額	件数	総支給額	件数	総支給額
平成28年度	6,696	18,995	696	2,408	9,821	71,603
平成29年度	6,721	18,836	720	2,435	8,878	68,671
平成30年度	7,084	20,018	603	2,008	8,400	62,182
令和元年度	6,729	18,384	4,985	1,258	8,108	60,218
令和2年度	5,880	16,936	541	1,552	7,395	65,894

(単位：件、千円、各年度末)

年度	65歳以上 重度心身障害者		妊産婦		小児	
	件数	総支給額	件数	総支給額	件数	総支給額
平成28年度	16,996	65,544	1,143	10,423	47,330	75,621
平成29年度	16,754	68,499	1,133	10,636	46,775	75,354
平成30年度	16,855	72,410	1,118	10,079	47,419	76,000
令和元年度	16,134	65,820	948	5,801	45,615	79,555
令和2年度	15,409	58,642	905	7,698	31,667	53,879

資料：『医療保険課』

(2) 市単独補助分

(単位：件、千円、各年度末)

年度	外来自己負担 肩代わり		妊産婦 (産婦人科以外)		中学生(外来)・ 妊産婦(産婦人科以外)	
	件数	総支給額	件数	総支給額	件数	総支給額
平成28年度	34,502	26,000	—	—	10,104	12,608
平成29年度	36,049	27,156	173	278	11,091	15,753
平成30年度	36,440	27,391	232	393	11,225	18,393
令和元年度	33,840	25,445	254	460	8,087	16,480
令和2年度	27,755	21,450	153	296	11,410	25,181

※令和2年4月1日から高校生外来の助成開始

資料：『医療保険課』

5-10 障害者手帳の交付状況

(単位：人、各年度末)

	身体障害者手帳									
	総数		肢体		視覚		聴覚・言語		内部	
		18歳未満		18歳未満		18歳未満		18歳未満		18歳未満
平成28年度	1,644	27	884	20	86	0	125	2	549	5
平成29年度	1,635	27	871	21	80	0	126	3	558	3
平成30年度	1,614	24	862	18	78	0	114	3	560	3
令和元年度	1,562	21	817	16	79	0	117	3	549	2
令和2年度	1,524	23	783	16	80	0	111	3	550	4

(単位：人、各年度末)

	療育手帳		精神障害者手帳	自立支援医療 受給者証
		18歳未満		
平成28年度	379	74	196	564
平成29年度	385	71	212	578
平成30年度	384	68	219	623
令和元年度	386	69	230	592
令和2年度	396	77	251	624

資料：『社会福祉課』

5-11 生活保護世帯数と支給状況

(単位：戸、人、千円、%、各年度末)

	被保護 世帯数	被保護 実人員	保護費							保護率
			総額	生活扶助	住宅扶助	教育扶助	介護扶助	医療扶助	その他	
平成28年度	234	275	499,703	139,819	43,644	703	32,714	261,052	21,771	6.6
平成29年度	229	282	458,777	130,695	43,258	794	33,424	231,092	19,514	6.8
平成30年度	212	252	447,658	119,713	42,868	843	27,151	238,351	18,732	6.2
令和元年度	199	238	434,945	107,512	38,319	256	27,076	247,682	14,100	6.0
令和2年度	206	241	429,006	102,039	37,175	161	26,209	248,693	14,729	6.2

資料：『社会福祉課』

5-12 保育施設の状況

(1) 年別

(単位：人、各年4月1日現在)

	利用定員数	入所児童数						
		0歳児	1歳児	2歳児	3歳児	4歳児	5歳児	総数
平成29年 管内		31	146	143	205	204	233	962
管外		1	6	9	10	9	10	45
(管外)		1	2	5	3	4	4	19
(計)	1030	33	154	157	218	217	247	1026
平成30年 管内		22	115	161	160	215	198	871
管外		1	6	10	6	9	7	39
(管外)		1	3	1	6	5	5	21
(計)	1030	24	124	172	172	229	210	931
令和元年 管内		30	114	154	198	170	220	886
管外		1	8	8	9	6	9	41
(管外)		0	6	4	1	3	8	22
(計)	1039	31	128	166	208	179	237	949
令和2年 管内		20	129	149	172	220	170	860
管外		1	10	13	5	7	8	44
(管外)		2	2	7	5	0	4	20
(計)	1037	23	141	169	182	227	182	924
令和3年 管内		20	100	151	170	177	222	840
管外		0	0	0	0	0	0	0
(管外)		0	4	4	7	6	0	21
(計)	1037	20	104	155	177	183	222	861

資料：『こども課』

(2) 令和3年利用者内訳

(単位：人、令和3年4月1日現在)

令和3年	利用定員数	入所児童数						総数
		0歳児	1歳児	2歳児	3歳児	4歳児	5歳児	
大賀保育所	60	1	0	7	4	5	4	21
山方保育所	90	0	7	10	11	10	16	54
大宮聖愛保育園	120	3	15	22	20	28	32	120
さくら保育園	100	5	12	17	24	20	22	100
ひまわり保育園	110	0	12	17	26	24	31	110
あゆみ保育園	100	4	13	14	24	22	20	97
大宮みのり保育園	70	5	15	13	12	12	13	70
大宮聖慈保育園	100	2	10	21	15	19	33	100
野上保育園	50	0	5	4	10	3	16	38
緒川げんき保育園	50	1	8	10	15	11	5	50
美和認定こども園 (保育認定部分)	48	0	1	2	5	8	8	24
御前山認定こども園 (保育認定部分)	60	0	7	10	11	9	14	51
若草幼稚園 (保育認定部分)	40	—	—	—	4	17	18	39
フロイデキンダーガルテン	20	1	4	1	—	—	—	6
きらきら保育園	19	1	6	10	—	—	—	17
管外			4	4	7	6	0	21

※ 管外 市外から市内保育施設を利用している人

資料：『こども課』

※ (管外) 市内から市外の保育施設を利用している人

※ きらきら保育園は平成31年4月1日開園

※ 認可外保育施設は含まれません。

5-13 放課後児童クラブの状況

(単位：人、各年5月1日現在)

	定員数	職員数	児童数						
			1年生	2年生	3年生	4年生	5年生	6年生	総数
平成29年	499	73	112	99	81	59	30	17	398
平成30年	533	67	126	114	88	53	53	29	463
令和元年	572	71	125	117	110	66	55	44	517
令和2年	575	77	117	124	103	69	41	37	491
令和3年	574	86	113	105	99	70	50	20	316
【令和3年利用者内訳】									
大宮放課後児童クラブ	60	9	16	16	18	0	0	0	50
大宮西放課後児童クラブ	100	12	21	18	19	11	0	0	69
大賀放課後児童クラブ	35	7	1	2	3	0	6	0	12
山方放課後児童クラブ	30	6	5	3	5	8	2	2	25
美和放課後児童クラブ	30	6	2	0	3	2	3	0	10
御前山放課後児童クラブ	40	5	3	3	3	3	7	0	19
あゆみ保育園学童クラブ	19	2	1	3	4	0	1	3	12
野上保育園学童クラブ	12	4	1	7	1	3	0	0	12
緒川げんき学童クラブ	45	3	15	8	4	8	6	2	43
御前山認定こども園学童クラブ	35	4	13	10	9	9	3	3	47
どんぐり学童クラブ	27	5	3	4	5	3	2	0	17
学童保育園子コロッコロ	141	23	32	31	25	23	20	10	141

資料：『こども課』

5-14 児童手当の支給状況

(単位：人、千円、各年度末)

	受給者数	受給対象児童数	総額
平成28年度	2,554	4,395	577,130
平成29年度	2,471	4,213	555,580
平成30年度	2,408	4,080	537,435
令和元年度	2,280	3,878	511,175
令和2年度	2,138	3,639	483,415

資料：『こども課』

※公務員は除く。

5-15 児童扶養手当の支給状況

(単位：人、各年度末)

	受給者数							総額
	総数	離婚	未婚	死亡	障害	遺棄	その他	
平成28年度	329	288	36	3	1	0	1	147,447
平成29年度	319	280	35	2	1	0	1	155,269
平成30年度	338	299	35	2	1	0	1	161,046
令和元年度	292	255	33	2	1	0	1	205,602
令和2年度	301	267	30	2	1	0	1	153,630

資料：『こども課』

5-16 結婚応援相談の状況

(単位：人、件、各年度末)

	登録者数		相談件数		イベント 開催数	イベント参加者数	
	男	女	男	女		男	女
平成28年度	14	5	68	32	5	31	27
平成29年度	12	8	52	5	6	44	52
平成30年度	9	4	43	18	3	44	37
令和元年度	11	2	49	13	4	50	31
令和2年度	9	5	45	12	0	0	0

資料：『定住推進課』

※平成28年度のみ、茨城県マリッジサポーターとしての活動を含めた相談件数。

6. 保健衛生・環境

- 6-1 医療施設の状況
- 6-2 住民健診の受診状況
- 6-3 予防接種等の接種状況
- 6-4 乳幼児健診の受診状況
- 6-5 死因別死亡者数
- 6-6 ごみ処理・し尿処理状況
- 6-7 畜犬登録及び狂犬病予防状況

6-1 医療施設の状況

(医師・薬剤師：各年12月31日現在)

(病院等：各年10月1日現在)

	医師数	歯科 医師数	薬剤師数	病院		診療所		歯科 診療所
				施設数	病床数	施設数	病床数	
平成28年	42	20	53	2	338	25	27	15
平成29年	42	20	53	2	338	24	27	15
平成30年	48	20	55	2	338	24	27	14
令和元年	48	20	55	2	338	24	27	15
令和2年	48	20	55	2	338	24	27	15

資料：『茨城県保健福祉統計年報』

※茨城県医師・歯科医師・薬剤師統計は2年毎に公表（平成28年、平成30年公表）

平成29年、令和元年、令和2年は最新値の再掲

※茨城県医療施設調査・病院報告は毎年公表

6-2 住民検診の受診状況

(単位：人、各年度末)

	結核検査		胃がん	肺がん	大腸 がん	乳がん	子宮 がん	前立腺 がん	肝炎 ウイルス
	受診者	要精密 検査者							
平成28年度	3,913	0	2,885	6,005	5,070	3,268	2,523	1,976	261
平成29年度	4,000	0	2,429	5,912	4,822	2,967	2,444	1,958	216
平成30年度	4,119	2	2,563	5,870	4,680	2,980	2,295	1,977	323
令和元年度	4,138	3	2,331	5,703	4,739	2,902	2,297	1,982	292
令和2年度	2,096	2	1,339	2,881	2,665	1,446	1,222	1,026	87

資料：『健康推進課』

6-3 乳幼児健診の受診状況

(単位：人、各年度末)

	健診受診者数					
	乳児 健診	9か月 乳児相談	12か月 乳児相談	1歳6か月児 健診	2歳児 歯科健診	3歳児 健診
平成28年度	223	257	256	232	235	264
平成29年度	206	203	215	248	236	239
平成30年度	228	217	195	217	227	263
令和元年度	160	173	190	196	198	203
令和2年度	128	131	135	182	200	190

資料：『健康推進課』

6-4 定期予防接種等の接種状況

(単位：人、各年度末)

	接種者数（延人数）				
	平成28年度	平成29年度	平成30年度	令和元年度	令和2年度
四種混合	916	873	919	717	724
三種混合	0	0	0	0	0
二種混合（DT）	267	222	265	275	262
生ポリオ	0	0	0	0	0
不活化ポリオ	16	25	7	0	0
日本脳炎1期	802	792	799	802	807
日本脳炎2期	300	375	444	396	453
BCG	246	191	232	164	181
麻しん・風しん（MR）1期	276	224	200	216	178
麻しん・風しん（MR）2期	271	291	260	272	255
B型肝炎	365	630	658	510	489
ヒブ	942	844	885	703	682
小児用肺炎球菌	946	844	894	708	676
水痘（水ぼうそう）	449	444	415	398	392
子宮頸がん	0	0	0	0	14
ロタウイルスワクチン	0	0	0	0	161
高齢者肺炎球菌	1,095	1,048	968	413	526
高齢者インフルエンザ	9,559	9,416	9,603	9,693	11,010

資料：『健康推進課』

※四種混合とは、ジフテリア・破傷風・百日咳・不活化ポリオです。

※三種混合とは、ジフテリア・破傷風・百日咳です。

※二種混合とは、ジフテリア・破傷風です。

6-5 死因別死亡者数

(単位：人)

	死亡者 総数	結核	悪性 新生物	心疾患	脳血管 疾患	老衰	事故	自殺	その他
平成28年	648	1	175	117	61	50	12	3	229
平成29年	657	1	156	128	57	42	15	5	253
平成30年	655	3	161	94	54	62	14	8	259
令和元年	694	2	185	92	53	67	2	11	282

資料：『茨城県保健福祉統計年報』

悪性新生物（部位別）

(単位：人)

		食道	胃	大腸	肝 胆のう	膵	気管 肺	乳房	子宮	白血病	その他
平成28年	総数	1	23	16	23	22	43	4	4	3	36
	男	1	8	8	14	9	34	—	—	3	24
	女	—	15	8	9	13	9	4	4	—	12
平成29年	総数	2	22	24	15	15	27	4	—	6	41
	男	1	19	18	5	9	20	—	—	3	25
	女	1	3	6	10	6	7	4	—	3	16
平成30年	総数	7	17	21	20	13	31	5	2	2	43
	男	6	7	10	15	9	27	—	—	—	25
	女	1	10	11	5	4	4	5	2	2	18
令和元年	総数	6	29	16	21	21	38	6	4	4	40
	男	5	21	9	12	16	29	0	0	1	24
	女	1	8	7	9	5	9	6	4	3	16

資料：『茨城県保健福祉統計年報』

6-6 ごみ処理・し尿処理状況

(単位：t、kℓ、各年度末)

	ごみ処理					し尿処理
	総収集量	可燃ごみ	不燃ごみ		資源ごみ	総収集量
			ビン類	カン類		
平成28年度	14,193.52	11,799.49	529.02	291.49	1,573.52	17,521.30
平成29年度	14,455.47	11,986.34	513.20	286.31	1,669.62	17,234.70
平成30年度	14,352.05	11,903.24	499.73	277.10	1,671.98	16,825.10
令和元年度	14,967.75	12,449.35	502.52	273.64	1,742.24	16,524.20
令和2年度	14,302.19	11,607.67	519.62	298.35	1,876.55	16,579.50

資料：『生活環境課』

※令和元年度には、令和元年度東日本台風のごみも含まれています。

6-7 畜犬登録及び狂犬病予防状況

(単位：頭、%、各年度末)

	登録数	予防注射実施数	登録に対する 注射実施率
平成28年度	2,702	1,936	71.65
平成29年度	2,495	1,745	69.93
平成30年度	2,311	1,585	68.58
令和元年度	2,174	1,459	67.11
令和2年度	2,014	1,468	72.88

資料：『生活環境課』

7. 建設・住宅

- 7-1 道路の状況
- 7-2 市道の状況
- 7-3 住居の種類
- 7-4 建築確認申請件数
- 7-5 住居別着工状況
- 7-6 市営住宅の状況

7-1 道路の状況

(単位：本、m、%、令和2年4月1日現在)

	路線数	総延長	実延長	内訳			路面別内訳	
				改良済延長	未改良延長	改良率	舗装済延長	舗装率
総数	5,984	1,879,956	1,812,063	829,200	982,864	45.8	1,085,438	59.9
一般国道	4	92,342	60,805	59,743	1,062	98.3	60,805	100.0
県道	24	202,642	179,331	130,558	48,773	72.8	170,672	95.2
市道	5,956	1,584,972	1,571,927	638,899	933,029	40.6	853,961	54.3

資料：『土木建設課』

7-2 市道の状況

(単位：m、各年4月1日現在)

	実延長	内訳		道路延長	橋梁延長	舗装道	未舗装道	自動車交通不能
		改良済延長	未改良延長					
平成28年	1,571,770	637,580	934,190	1,564,662	6,880	852,687	719,083	934,201
平成29年	1,571,405	637,230	934,175	1,564,291	6,884	852,659	718,746	934,175
平成30年	1,571,441	637,628	933,813	1,564,327	6,884	852,976	718,465	933,824
令和元年	1,571,435	637,806	933,628	1,564,390	6,814	853,227	718,207	933,631
令和2年	1,571,927	638,899	933,029	1,564,878	6,819	853,961	717,966	933,040

資料：『土木建設課』

7-3 住居の種類

(単位：戸、人、令和2年10月1日現在)

住居所有関係	世帯数	世帯人員	1世帯当たり人員
一般世帯	15,596	38,129	2.4
住宅に住む一般世帯	15,511	37,996	2.4
主世帯	15,383	37,757	2.5
持ち家	12,729	32,471	2.6
公営・都市再生機構・公社の借家	546	1,453	2.7
民営の借家	1,992	3,650	1.8
給与住宅	116	183	1.6
間借り	128	239	1.9
住宅以外に住む一般住宅	85	133	1.6

資料：『国勢調査』

7-4 建築確認申請件数

(単位：件、各年度末)

	総数	専用住宅	併用住宅	その他の建築物
平成28年度	200	150	—	50
平成29年度	220	166	—	54
平成30年度	165	99	2	64
令和元年度	163	115	—	48
令和2年度	192	125	—	67

資料：『都市計画課』

7-5 住居別着工状況

(単位：戸、各年度末)

	総数	持家	貸家	給与住宅	分譲住宅
平成28年度	163	120	14	1	28
平成29年度	161	120	16	1	24
平成30年度	132	103	14	3	12
令和元年度	127	105	8	0	14
令和2年度	163	108	24	1	30

資料：『茨城県住宅着工統計』

「持家」：建築主が自分で居住する目的で建築するもの

「貸家」：建築主が賃借する目的で建築するもの

「給与住宅」：会社、官公署、学校等がその社員、職員、教員等を居住させる目的で建築するもの

「分譲住宅」：建て売り又は分譲の目的で建築するもの

7-6 市営住宅の状況

(単位：戸、各年4月1日現在)

	総数 (管理戸数)	簡易耐火 (平屋)	簡易耐火 (二階)	中層耐火	木造
平成28年度	609	60	64	156	329
平成29年度	609	60	64	156	329
平成30年度	609	60	64	156	329
令和元年度	601	55	64	156	326
令和2年度	596	53	64	156	323

資料：『都市計画課』

8. 運輸・公益

- 8-1 自動車の保有台数
- 8-2 鉄道の利用状況
- 8-3 路線バスの利用状況
- 8-4 旅券（パスポート）の申請状況
- 8-5 水道の状況
- 8-6 公共下水道の状況
- 8-7 農業集落排水の状況

8-1 自動車の保有台数

(単位：台、各年度末)

	総数	貨物用	乗合用	乗用	特種(殊)用途用	小型二輪車
平成28年度	23,966	2,923	153	19,479	741	670
平成29年度	23,783	2,932	154	19,264	745	688
平成30年度	23,475	2,896	153	18,977	733	716
令和元年度	23,217	2,837	146	18,743	733	758
令和2年度	23,107	2,784	145	18,589	743	802

資料：『関東運輸局』

(単位：台、各年度末)

	総数	原動機付自転車	軽自動車	小型特殊自動車	2輪の小型特殊自動車
平成28年度	23,107	2,893	17,342	1,570	1,302
平成29年度	22,951	2,745	17,355	1,566	1,285
平成30年度	22,812	2,615	17,335	1,552	1,310
令和元年度	22,704	2,478	17,353	1,530	1,343
令和2年度	22,546	2,363	17,252	1,538	1,393

資料：『税務徴収課』

8-2 鉄道の利用状況

水郡線

(単位：人)

年度別	常陸大宮駅		
	乗客	1日平均乗車人員	
			うち定期
平成28年度	342,005	937	730
平成29年度	344,195	943	735
平成30年度	336,165	921	716
令和元年度	342,210	935	738
令和2年度	293,095	803	694

資料：『JR東日本』

注) 各駅の乗客数は、「1日平均乗車人員」に日数を乗じた数です。

8-3 路線バスの利用状況

(単位：人、日、令和2年度)

路線名	利用者数	運行日数	1日平均利用者数
市内循環線	2,988	363	8.2
大宮～大宮線	1,748	239	7.3
小場・村田線	2,415	289	8.4
大宮～山方線	1,364	332	4.1
大宮～緒川・美和線	3,999	332	13.3
大宮～高部線	3,144	289	15.9
大宮～上小瀬線	3,895	239	16.3
緒川・玉川村駅線	4,659	289	17.3
大宮～御前山線	765	332	2.3

資料：『地域創生課』

8-4 旅券（パスポート）の申請状況

(単位：件、各年度末)

	計	申請件数							
		10年 新規	5年新規		子供 新規	訂正	増補	その他	
			成年	未成年					
平成28年度	676	312	308	160	148	47	8	1	0
平成29年度	647	308	304	162	142	23	12	0	0
平成30年度	814	387	388	228	160	30	9	0	0
令和元年度	639	306	288	164	124	41	4	0	0
令和2年度	48	28	15	5	10	2	3	0	0

(単位：件、各年度末)

	計	交付件数				
		10年	5年	子供	訂正	増補
平成28年度	678	308	314	47	8	1
平成29年度	641	308	300	22	11	0
平成30年度	815	384	392	30	9	0
令和元年度	647	311	291	41	4	0
令和2年度	60	37	17	3	3	0

資料：『市民課』

8-5 水道の状況

(1) 上水道

(単位：人、%、m³、各年度末)

	給水区域内人口	給水人口	普及率	年間給水量	1日最大給水量 (m ³ /日)	1日平均給水量 (m ³ /日)
平成28年度	41,637	40,959	98.4	6,660,061	21,587	18,247
平成29年度	40,994	40,442	98.7	6,776,504	23,103	18,566
平成30年度	40,227	39,655	98.6	7,072,271	24,168	19,376
令和元年度	39,496	38,854	98.4	6,910,342	23,222	18,881
令和2年度	38,726	38,158	98.5	6,868,412	22,212	18,818

資料：『総務経営課』決算書

※簡易水道は平成28年度より上水道に含まれる。

8-6 公共下水道の状況

(単位：人、%、m³、各年度末)

	行政人口	処理区域内人口	人口普及率	1日平均排水量 (m ³ /日)
平成28年度	43,264	10,146	23.5	2,453.5
平成29年度	42,637	10,499	24.6	2,513.7
平成30年度	41,869	10,507	25.1	2,555.5
令和元年度	41,122	11,239	27.3	2,698.5
令和2年度	40,368	11,593	28.7	2,758.5

資料：『総務経営課』決算統計

8-7 農業集落排水の状況

(単位：人、%、各年度末)

	行政人口	処理区域内人口	人口普及率
平成28年度	43,264	7,624	17.6
平成29年度	42,637	7,584	17.8
平成30年度	41,869	7,566	18.1
令和元年度	41,122	7,275	17.7
令和2年度	40,368	7,060	17.5

資料：『総務経営課』決算統計

9 教育・文化

- 9-1 教育施設
- 9-2 幼稚園の状況
- 9-3 認定こども園の状況
- 9-4 小・中学校の状況
- 9-5 中学校卒業者の進路状況
- 9-6 高等学校卒業者の進路状況
- 9-7 社会教育施設の利用状況
- 9-8 社会体育施設の利用状況
- 9-9 ひたまるスポーツクラブ25活動状況
- 9-10 図書情報館の利用状況
- 9-11 文化財の指定状況

9-1 教育施設

(単位：校、令和3年5月1日現在)

	計	県立	市立	私立
幼稚園	2	—	2	—
認定こども園	3	—	1	2
小学校	11	—	11	—
中学校	5	—	5	—
高等学校	2	2	—	—
大学校	—	—	—	—
合計	23	2	19	2

資料：『学校基本調査』

9-2 幼稚園の状況

(単位：人、令和3年5月1日現在)

	計	3歳	4歳	5歳	教員数
大宮幼稚園	14	—	5	9	6
おがわ幼稚園	3	—	0	3	4

資料：『常陸大宮市教育行政の概要』

9-3 認定こども園の状況

(単位：人、令和3年5月1日現在)

	利用定員	計	0歳	1歳	2歳	3歳	4歳	5歳
大宮聖愛保育園								
うち1号(教育)認定	15	15	—	—	—	5	5	5
大宮聖慈保育園								
うち1号(教育)認定	9	7	—	—	—	1	3	3
緒川げんき保育園								
うち1号(教育)認定	15	1	—	—	—		1	
美和認定こども園								
うち1号(教育)認定	12	5	—	—	—	2	1	2
若草幼稚園								
うち1号(教育)認定	90	71	—	—	—	18	28	25
御前山認定こども園								
うち1号(教育)認定	10	2	—	—	1			1

資料：『こども課』

9-4 小・中学校の状況

(1) 小学校

(単位：人、学級、令和3年5月1日現在)

	児童・生徒数		学級数	うち特別支援学級数	教員数	
	男	女				
村田	199	103	96	10	2	11
上野	181	88	93	7	1	10
大宮	294	140	154	15	3	20
大賀	60	36	24	7	1	10
大宮北	67	28	39	8	2	10
大宮西	331	163	168	15	3	19
山方	86	51	35	7	1	12
山方南	80	44	36	8	2	11
美和	71	46	25	8	2	12
緒川	108	55	53	7	1	11
御前山	116	65	51	8	2	11
小学校計	1,593	819	774	100	20	137

資料：『常陸大宮市教育行政の概要』

(2) 中学校

(単位：人、学級、令和3年5月1日現在)

	児童・生徒数		学級数	うち特別支援学級数	教員数	
	男	女				
大宮	418	223	195	16	3	24
第二	176	96	80	7	1	18
山方	118	68	50	6	1	15
明峰	196	106	90	8	2	16
中学校計	908	493	415	37	7	73

資料：『常陸大宮市教育行政の概要』

9-5 中学校卒業者の進路状況

(単位：人、各年5月1日現在)

	卒業生総数	高等学校 進学者	専修学校等 入学者	就職者	左記以外 の者
平成28年度	394	393	1	0	0
平成29年度	381	378	1	0	2
平成30年度	339	334	4	0	1
令和元年度	372	369	2	0	1
令和2年度	361	360	0	1	0

資料：『学校基本調査』

※前年度3月卒業者の各年度5月1日現在の状況を集計したものです。

※専修学校等とは、専修学校（高等課程、一般課程）等と公共職業能力開発施設等を合わせたものです。

9-6 高等学校卒業者の進路状況

(単位：人、各年5月1日現在)

	卒業生総数	大学等 進学者	専修学校等 入学者	就職者	左記以外 の者
平成28年度	160	11	43	105	1
平成29年度	167	17	39	108	3
平成30年度	146	18	33	95	0
令和元年度	126	10	30	84	2
令和2年度	112	13	34	60	5

資料：『学校基本調査』

※前年度3月卒業者の各年度5月1日現在の状況を集計したものです。

※専修学校等とは、専修学校（専門課程、一般課程）等と公共職業能力開発施設等を合わせたものです。

※就職者には、一時的な仕事に就いた者が含まれています。

9-7 社会教育施設の利用状況

(1) 公民館

(単位：件、人、各年度末)

	令和元年度		令和2年度	
	利用件数	利用者数	利用件数	利用者数
大宮公民館	1,341	12,921	827	6,860
山方公民館	591	8,199	448	5,222
美和公民館（美和山村開発センター）	89	1,549	0	0
緒川公民館（緒川総合センター）	223	3,289	104	1,309
御前山公民館（御前山市民センター）	505	6,453	179	1,749

資料：『生涯学習課』

(2) 美和工芸ふれあいセンター

(単位：件、人、各年度末)

	令和元年度		令和2年度	
	利用件数	利用者数	利用件数	利用者数
会議室・アリーナ・工房	148	4,685	85	1,832

資料：『生涯学習課』

(3) 緒川総合センター

(単位：件、人、各年度末)

	令和元年度		令和2年度	
	利用件数	利用者数	利用件数	利用者数
文化ホール	45	5,529	30	3,082

資料：『生涯学習課』

(4) 御前山市民センター

(単位：件、人、各年度末)

	令和元年度		令和2年度	
	利用件数	利用者数	利用件数	利用者数
御前山市民センター	505	6,453	179	1,749

資料：『生涯学習課』

(5) ふれあいギャラリー

(単位：件、人、各年度末)

	令和元年度		令和2年度	
	利用件数	利用者数	利用件数	利用者数
ふれあいギャラリー	9	1,539	0	0

資料：『生涯学習課』

(6) 山方カルチャープラザ

(単位：件、人、各年度末)

	令和元年度		令和2年度	
	利用件数	利用者数	利用件数	利用者数
学習室	43	318	32	193

資料：『生涯学習課』

(7) 歴史民俗資料館

(単位：日、人、各年度末)

	令和元年度		令和2年度	
	開館日数	利用者数	開館日数	利用者数
大宮館	248	1,701	237	577
山方館	280	939	248	845

資料：『歴史民俗資料館』

(8) 図書情報館

(単位：日、人、各年度末)

	令和元年度		令和2年度	
	開館日数	利用者数	開館日数	利用者数
図書情報館	268	28,043	240	21,341

資料：『図書情報館』

9-8 社会体育施設の利用状況

(1) 西部総合公園

(単位：人、各年度末)

年 度	総 数	体 育 館	多目的グラウンド	テニスコート	人口芝ソリゲレンデ
平成28年度	143,642	75,499	54,182	5,964	7,997
平成29年度	162,552	106,127	43,092	6,095	7,238
平成30年度	174,248	109,304	52,553	5,203	7,188
令和元年度	134,232	72,523	50,968	4,300	6,441
令和2年度	44,719	31,132	5,962	1,933	5,692

資料：『文化スポーツ課』

(2) 大宮運動公園

(単位：人、各年度末)

年 度	総 数	市民球場	市民プール	多目的広場
平成28年度	52,489	15,064	30,051	7,374
平成29年度	47,217	13,984	27,324	5,909
平成30年度	54,619	12,294	33,388	8,937
令和元年度	50,007	12,019	27,604	10,384
令和2年度	11,903	3,920	0	7,983

資料：『文化スポーツ課』

(3) 山方運動公園

(単位：人、各年度末)

年 度	総 数	野球場	テニスコート
平成28年度	4,903	3,929	974
平成29年度	4,339	3,551	788
平成30年度	4,327	3,570	757
令和元年度	4,560	3,589	971
令和2年度	1,475	453	1,022

資料：『文化スポーツ課』

4) 山方柔剣道場 (単位：人、各年度末)

年 度	総 数
平成28年度	1,235
平成29年度	590
平成30年度	680
令和元年度	462
令和2年度	504

資料：『文化スポーツ課』

(5) 家和楽運動公園

(単位：人、各年度末)

年 度	総 数	多目的グラウンド	テニスコート
平成28年度	4,615	2,916	1,699
平成29年度	3,822	1,904	1,918
平成30年度	4,058	2,051	2,007
令和元年度	2,385	1,423	962
令和2年度	0	0	0

資料：『文化スポーツ課』

9-8 社会体育施設の利用状況

(6) 美和運動公園

(単位：人、各年度末)

年 度	総 数	多目的グラウンド	ミニサッカー場	テニスコート
平成28年度	8,907	5,667	3,240	50
平成29年度	6,610	4,674	1,936	28
平成30年度	6,199	4,139	2,060	14
令和元年度	1,932	753	1,179	13
令和2年度	697	126	571	5

資料：『文化スポーツ課』

(7) 緒川運動公園 (単位：人、各年度末)

(8) 御前山運動公園

(単位：人、各年度末)

年 度	総 数
平成28年度	5,645
平成29年度	4,776
平成30年度	4,285
令和元年度	3,619
令和2年度	675

年 度	総 数	テニスコート	トレーニングセンター
平成28年度	9,364	424	8,940
平成29年度	8,922	798	8,124
平成30年度	4,098	497	3,601
令和元年度	3,893	190	3,703
令和2年度	1,834	28	1,806

資料：『文化スポーツ課』

資料：『文化スポーツ課』

(9) その他社会体育施設 (廃校屋内運動場利用)

(単位：人、各年度末)

年 度	総 数	小場体育館	長田体育館	舟生体育館	小貫体育館	盛金体育館	緒川第一体育館
平成28年度	10,144	5,494	2,430	840	590	290	500
平成29年度	8,750	5,381	1,650	581	539	400	199
平成30年度	11,262	6,140	2,228	1,594	474	125	701
令和元年度	6,877	4,019	1,924	505	233	196	0
令和2年度	5,024	2,946	1,704	374	0	0	0

資料：『文化スポーツ課』

9-9 ひたまるスポーツクラブ25活動状況

(単位：人、回、各年度末)

	会員 登録者数	会員対象		全市民対象	
		クラブ活動	参加者	教室開催	参加者
令和元年度	125	4種目	2,200	11教室	4,000
令和2年度	116	5種目	2,100	9教室	1,500

資料：『文化スポーツ課』

9-10 図書館情報館の利用状況

(単位：日、人、冊、枚、各年度末)

		平成28年度	平成29年度	平成30年度	令和元年度	令和2年度
開館日数		293	291	295	268	240
利用者数		29,278	28,548	30,832	28,043	21,341
1日あたり人数		99.9	98.1	104.5	104.6	88.9
図書貸出数	一般	44,433	43,116	44,941	40,738	34,725
	児童	42,304	43,679	48,046	46,093	35,168
	計	86,737	86,795	92,987	86,831	69,893
AV貸出数	ビデオ	60	124	102	41	12
	DVD	7,158	6,145	6,795	5,563	3,670
	カセット	5	30	6	5	0
	計	7,223	6,299	6,903	5,609	3,682
利用カード登録者	個人	20,052	20,585	21,109	21,486	21,689
	団体	87	72	80	80	81
	計	20,139	20,657	21,189	21,566	21,770

資料：『図書館情報館』

9-11 指定文化財

(単位：件、令和3年4月1日現在)

区分	種類	計	指定			国登録	国選択
			国指定	県指定	市指定		
有形文化財	建造物	11	—	1	10	1	—
	絵画	5	—	—	5	—	—
	彫刻	25	—	4	21	—	—
	工芸品	9	—	1	8	—	—
	書跡	—	—	—	—	—	—
	典籍	1	—	—	1	—	—
	古文書	3	—	—	3	—	—
	考古資料	7	1	1	5	—	—
	歴史資料	8	—	1	7	—	—
	小計	69	1	8	60	1	—
無形文化財		1	—	1	—	—	1
民俗文化財	有形民俗文化財	6	—	2	4	1	—
	無形民俗文化財	9	—	—	9	—	—
記念物	史跡	15	1	—	14	—	—
	名勝	—	—	—	—	—	—
	天然記念物	20	—	3	17	—	—
合計		120	2	14	104	2	1

資料：『文化スポーツ課』

10 治安・消防

- 10-1 交通事故の発生状況
- 10-2 認知件数・犯罪率
- 10-3 消防施設と人員数
- 10-4 火災の発生状況及び損害額
- 10-5 火災発生の原因
- 10-6 事故別救急業務の状況
- 10-7 危険物施設数

10-1 交通事故の発生状況

(単位：人、件、各年12月31日現在)

	常陸大宮市 (大宮警察署管内)				茨城県			
	発生件数	死亡件数	死者数	負傷者数	発生件数	死亡件数	死者数	負傷者数
平成28年	136	4	4	176	10,455	146	150	13,441
平成29年	91	2	2	108	9,679	140	143	12,344
平成30年	92	2	2	121	8,682	122	122	10,965
令和元年	89	1	1	123	7,447	105	107	9,372
令和2年	67	0	0	87	6,049	84	84	7,455

資料：『茨城県警察本部』

10-2 認知件数・犯罪率

(単位：件、人、%、各年12月31日現在)

	刑法犯総数			人口総数 各10月1日現在	1,000人 当たりの 班罪数	犯罪率順位 (44市町村中)
	12月末	前年同期比				
		増減比	増減率			
平成28年	261	△28	△9.7	42,018	6.212	35
平成29年	219	△42	△16.1	41,342	5.297	39
平成30年	169	△50	△22.8	41,342	4.088	43
令和元年	205	36	21.3	40,747	5.031	36
令和2年	155	△50	△24.4	39,904	3.884	38
令和3年	135	△20	△12.9	38,880	3.472	41

資料：『茨城県警察本部』

(単位：件、各年12月31日現在)

	合計	住宅侵入窃盗			合計	乗り物盗		
		空き巣	忍込み	居空き		自動車	オートバイ	自転車
平成28年	17	10	7	0	30	13	4	13
平成29年	8	7	1	0	40	11	3	26
平成30年	7	4	3	0	19	11	0	8
令和元年	6	5	1	0	21	6	1	14
令和2年	19	18	1	0	22	5	0	17
令和3年	13	3	0	0	15	3	0	12

資料：『茨城県警察本部』

10-3 消防施設と人員数

(単位：人、台、基、令和3年4月1日現在)

	施設数・分団数	人員数	消防ポンプ自動車等						防火水利	
			普通ポンプ自動車	水槽付ポンプ自動車	小型動力ポンプ自動車	救急車	救助工作車	指揮車・広報車・その他	消火栓	防火水そう
消防本部・署	2	80	1	3	0	4	1	13	696	947
消防団	74	965	16	0	50	0	0	0		

資料：『常陸大宮市消防本部』

10-4 火災の発生状況及び損害額

(単位：件、棟、人、千円、各年12月31日現在)

	件数	棟数	焼損面積		死者	傷者	損害額
			建物(m ²)	その他(a)			
平成28年	35	20	580.98	120.11	0	2	37,292
平成29年	25	27	1,659.09	69.20	2	5	111,107
平成30年	27	21	2,004.00	122.86	1	5	682,369
令和元年	18	16	831.25	350.63	0	1	29,169
令和2年	21	11	528.82	82.51	2	1	13,946

資料：『常陸大宮市消防本部』

10-5 火災発生の原因

(単位：件、各年12月31日現在)

	総数	ガスコンロ	電気器具	石油ストーブ	風呂釜	たばこ	たき火	火遊び	放火	放火の疑い	その他	不明
平成28年	35	—	2	—	—	2	3	—	2	5	15	6
平成29年	25	—	1	—	—	—	4	—	1	1	10	8
平成30年	27	—	2	—	—	—	—	—	3	7	11	4
令和元年	18	—	—	—	—	2	4	—	—	—	11	1
令和2年	21	—	2	—	—	—	—	4	1	1	12	3

資料：『常陸大宮市消防本部』

10-6 事故別救急業務の状況

(単位：件、各年12月31日現在)

	総数	交通事故	労働災害	運動競技	一般負傷	加害	自損行為	急病	火災	水難	その他
平成28年	1,999	183	42	2	279	2	13	1,208	2	4	264
平成29年	2,040	150	35	7	281	3	14	1,283	12	4	251
平成30年	2,117	127	54	4	265	7	24	1,362	16	2	256
令和元年	2,204	132	45	8	259	5	25	1,413	11	6	300
令和2年	1,895	99	34	1	235	3	23	1,183	10	6	301

資料：『常陸大宮市消防本部』

10-7 危険物施設数

(単位：ヶ所、各年度末)

	総数	製造所	貯蔵所					
			屋内	屋外 タンク	屋内 タンク	地下 タンク	移動 タンク	屋外
平成28年	187	2	20	17	4	42	26	3
平成29年	183	2	20	16	4	40	26	3
平成30年	185	2	20	16	4	40	29	3
令和元年	179	2	19	14	4	37	29	3
令和2年	179	2	19	14	4	37	29	3

	取扱所		
	給油 営業用	給油 自家用	一般
平成28年	24	22	27
平成29年	23	22	27
平成30年	22	22	27
令和元年	22	22	27
令和2年	22	22	27

資料：『常陸大宮市消防本部』

1 1 選挙

- 1 1 - 1 選挙人名簿登録者の推移
- 1 1 - 2 投票区別選挙人名簿登録者数
- 1 1 - 3 各種選挙投票状況

11-1 選挙人名簿登録者の推移

(単位：人)

	総数	男	女
平成30年	36,865	18,257	18,608
令和元年	36,239	17,942	18,297
令和2年	35,662	17,712	17,949
令和3年	35,171	17,479	17,692

※在外投票を除く。

資料：『選挙管理委員会』

※各年9月1日現在

11-2 投票区別選挙人名簿登録者数

(単位：人、令和3年9月1日現在)

投票区	対象区域（大宮地区）	男	女	計
第1投票区	大宮第1区、大宮第2区、大宮第3区、大宮第5区、大宮第6区	1,494	1,559	3,053
第2投票区	大宮第7区、大宮第8区、大宮第9区、大宮第10区、大宮第12区	1,190	1,216	2,406
第3投票区	大宮第4区、大宮第11区、石沢区の一部（額山上）	1,145	1,190	2,335
第4投票区	東野区	408	384	792
第5投票区	八田区	356	330	686
第6投票区	若林区	397	419	816
第7投票区	上大賀区、久慈岡区、岩崎区、小祝区	491	511	1,002
第8投票区	鷹巣区	503	593	1,096
第9投票区	辰ノ口区、塩原区、小倉区、富岡区	595	589	1,184
第10投票区	下岩瀬区、上岩瀬区、根本区	442	442	884
第11投票区	宇留野台区、宇留野坏区	336	349	685
第12投票区	泉区	800	778	1,578
第13投票区	下村田区	339	341	680
第14投票区	上村田区、石沢区（額山上を除く）	916	933	1,849
第15投票区	小場区	343	345	688
第16投票区	小野区、三美区	450	425	875
第17投票区	西塩子区、北塩子区、大宮照田区	331	338	669

資料：『選挙管理委員会』

(単位：人、令和3年9月1日現在)

投票区	対象区域（山方地区）	男	女	計
第18投票区	山方第1区、山方第2区、山方第3区の一部（北皆沢）、西野内区	639	656	1,295
第19投票区	山方第3区（北皆沢を除く）	268	267	535
第20投票区	野上第1区、野上第2区	589	603	1,192
第21投票区	舟生区	177	185	362
第22投票区	諸沢西区、諸沢東区	196	193	389
第23投票区	小貫区、照山区	222	222	444
第24投票区	盛金区、家和楽区	249	234	483
第25投票区	久隆区	36	35	71
第26投票区	山方照田区、長田区、長沢区	235	232	467
投票区	対象区域（美和地区）			
第27投票区	氷之沢区	115	88	203
第28投票区	下檜沢第1区、下檜沢第2区	254	263	517
第29投票区	上檜沢区、高部第1区の一部（三ツ木・下町・関山・上町）	257	250	507
第30投票区	高部第2区	220	191	411
第31投票区	小田野区、高部第1区の一部（谷熊・細草・大貝）、鷺子区の一部（鷺子下郷）	367	338	705
第32投票区	鷺子区の一部（鷺子下郷を除く）	207	220	427
投票区	対象区域（緒川地区）			
第33投票区	那賀区、下小瀬小玉区、国長区	359	347	706
第34投票区	下郷区、宿区、本郷区、川西区、西根区	502	545	1,047
第35投票区	大岩区、小舟区の一部（上郷・宿石原・小舟住宅）	195	199	394
第36投票区	小舟区の一部（仲郷・前屋・大貝）、油河内区	129	140	269
第37投票区	小松区、吉丸区	125	101	226
第38投票区	入本郷区、千田区	138	1,224	1,362
投票区	対象区域（緒川地区）			
第39投票区	野口第1区、野口第2区、野口第3区、下伊勢畑区の一部（光戸）	472	465	937
第40投票区	野口平区、門井区	211	223	434
第41投票区	下伊勢畑区（光戸を除く）、上伊勢畑区、檜山区	305	297	602
第42投票区	長倉区、野田区、秋田区、中居区、金井区	476	532	1,008
市総計	総投票区数 42箇所	17,479	17,692	35,171

資料：『選挙管理委員会』

11-3 各種選挙投票状況

(単位：人、%)

執行年月日	有権者数			投票率		
	総数	男	女	総数	男	女
衆議院議員（小選挙区 茨城県第1区）						
令和3年10月31日	2,967	1,453	1,514	53.32	53.68	52.97
衆議院議員（小選挙区 茨城県第4区）						
令和3年10月31日	32,127	15,971	16,156	52.67	54.50	50.85
衆議院議員（比例代表 茨城県第1区）						
令和3年10月31日	2,967	1,453	1,514	53.32	53.68	52.97
衆議院議員（比例代表 茨城県第4区）						
令和3年10月31日	32,127	15,971	16,156	52.67	54.51	50.85
参議院議員（茨城県選挙区）						
令和元年7月21日	36,244	17,947	18,297	50.95	52.44	49.49
参議院議員（比例代表）						
令和元年7月21日	36,244	17,947	18,297	50.95	52.44	49.49
茨城県知事						
平成29年8月27日	37,075	18,326	18,749	55.23	55.72	54.75
茨城県議会議員（常陸大宮市選挙区）						
平成30年12月9日				無投票		
常陸大宮市長						
令和2年4月12日				無投票		
常陸大宮市議会議員						
平成30年7月29日	36,616	18,116	18,500	59.23	59.32	59.14

※在外投票を除く。

資料：『選挙管理委員会』

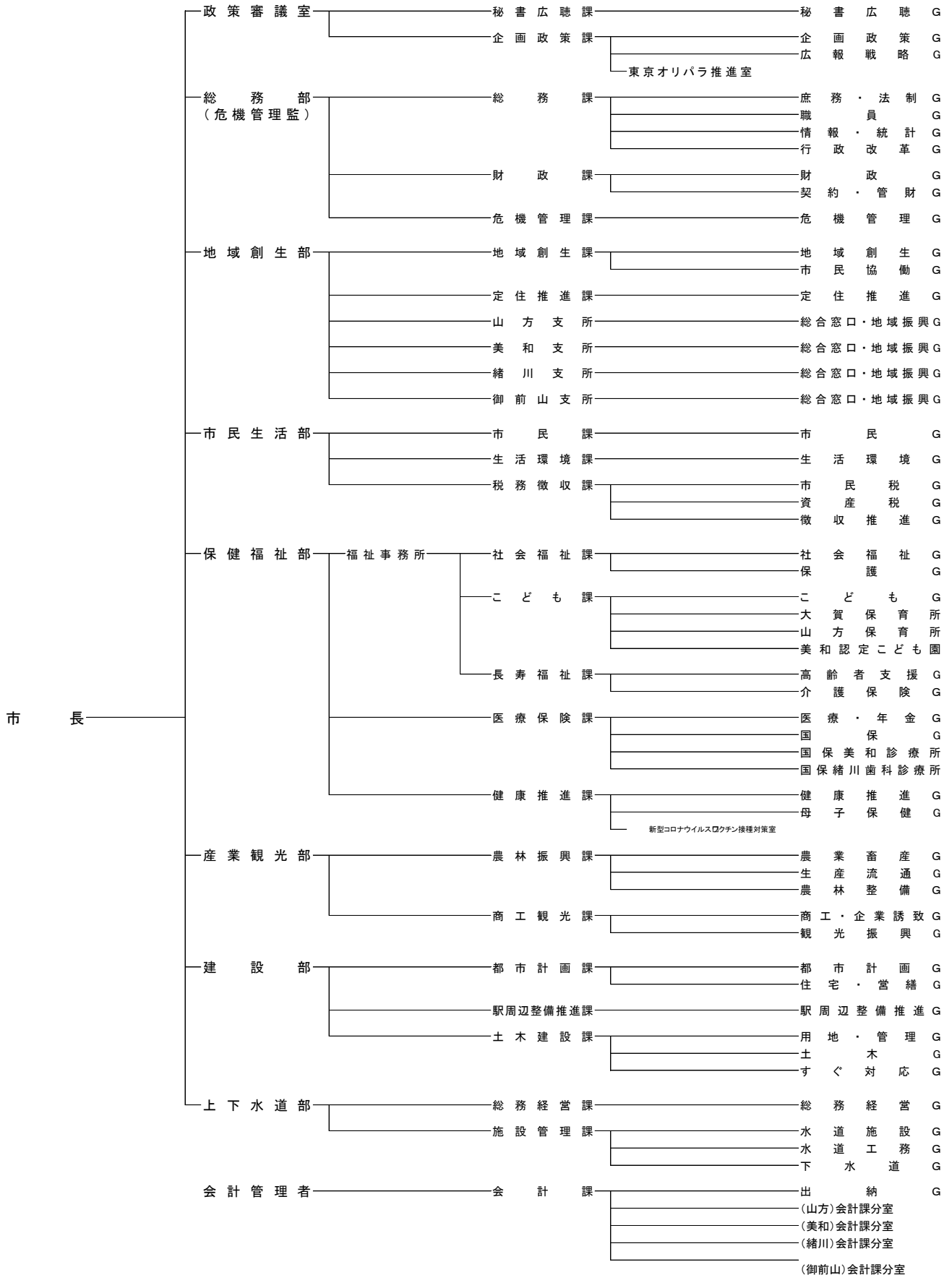
1 2 . 行財政

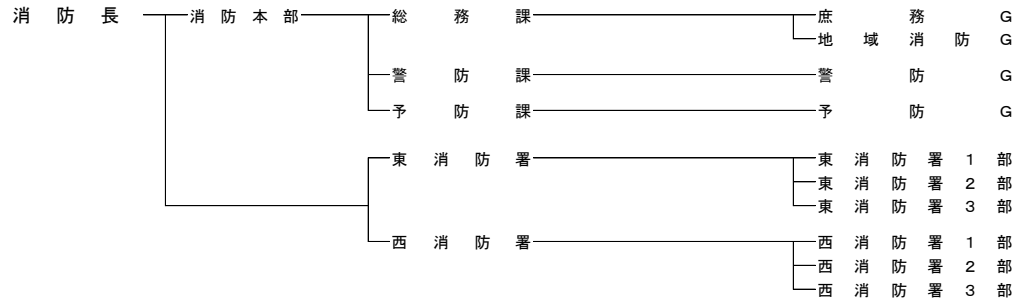
※常陸大宮市行政組織機構図

- 1 2 - 1 歴代市長等
- 1 2 - 2 歴代議長・副議長
- 1 2 - 3 職員数の状況
- 1 2 - 4 財政力指数
- 1 2 - 5 市税の状況
- 1 2 - 6 一般会計決算額
- 1 2 - 7 特別会計決算額
- 1 2 - 8 企業会計決算額

常陸大宮市行政組織機構図

令和3年4月1日現在



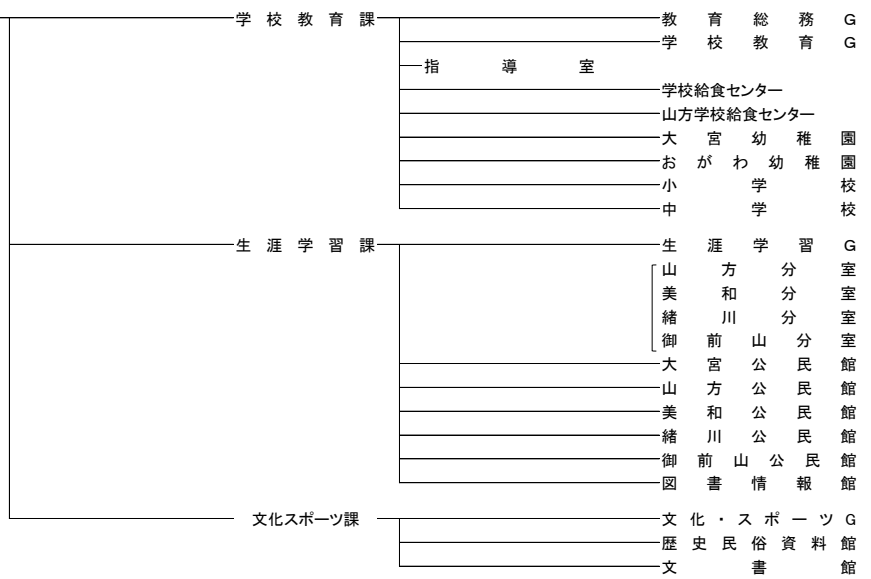


議会 —— 議会事務局 —— 庶務・議事 G

監査委員 —— 監査委員事務局 —— 監査 G

農業委員会 —— 農業委員会事務局 —— 農地農政 G

教育委員会 —— 教育長 —— 教育委員会事務局



選挙管理委員会

那珂地方公平委員会

固定資産評価審査委員会

12-1 歴代市長等

役職	氏名	在任期間
市長	矢数 浩	平成16.10.16 ~ 平成20.4.22
	三次 真一郎	平成20.4.23 ~ 令和2.4.22
	鈴木 定幸	令和2.4.23 ~ 在任中
副市長	三次 真一郎	平成16.10.16 ~ 平成19.11.13
	内田 善博	平成16.10.16 ~ 平成20.5.13
	前田 尚利	平成20.6.6 ~ 平成23.3.31
	綿引 義久	平成23.4.1 ~ 令和2.4.22
教育長	坂本 忠夫	平成16.10.16 ~ 平成21.6.30
	上久保 洋一	平成21.7.3 ~ 平成30.12.24
	茅根 正憲	平成30.12.25 ~ 令和3.12.24

資料：『総務課、学校教育課』

※平成19年3月31日まで「助役」、平成19年4月1日以降は「副市長」

12-2 歴代議長・副議長

役職	氏名	在任期間
議長	幡山 耕一	平成16.10.16 ~ 平成17.9.21
	大貫 孝夫	平成17.9.21 ~ 平成18.6.30
	駒田 強	平成18.8.22 ~ 平成20.8.22
	木村 勝昭	平成20.8.22 ~ 平成22.8.5
	仲田 好一	平成22.8.11 ~ 平成24.8.10
	岡崎 榮一	平成24.8.10 ~ 平成26.8.5
	秋山 信夫	平成26.8.11 ~ 平成28.8.10
	川上 博	平成28.8.10 ~ 平成28.8.30
	高村 和郎	平成28.8.30 ~ 平成30.8.5
	淀川 茂樹	平成30.8.6 ~ 令和2.8.11
小森 敬太郎	令和2.8.11 ~ 在任中	
副議長	富山 修三	平成16.10.16 ~ 平成17.9.21
	五位 洵	平成17.9.21 ~ 平成18.7.2
	岡山 和夫	平成18.8.22 ~ 平成20.8.22
	仲田 好一	平成20.8.22 ~ 平成22.8.5
	川上 博	平成22.8.11 ~ 平成24.8.10
	武石 寿長	平成24.8.10 ~ 平成26.8.5
	高村 和郎	平成26.8.11 ~ 平成28.8.10
	小森 敏雄	平成28.8.10 ~ 平成28.8.30
	小森 敬太郎	平成28.8.30 ~ 平成30.8.5
	大貫 道夫	平成30.8.6 ~ 令和2.8.11
黒部 博英	令和2.8.11 ~ 在任中	

資料：『議会事務局』

12-3 職員数の状況

(単位：人、各年4月1日現在)

	総数	一般行政職	医療職	消防職	技能労務職
平成29年	486	367	22	79	18
平成30年	489	374	22	79	14
令和元年	487	373	21	80	13
令和2年	487	379	19	80	9
令和3年	488	385	15	80	8

資料：『総務課』

12-4 財政力指数

	平成28年度	平成29年度	平成30年度	令和元年度	令和2年度
指数	0.435	0.433	0.432	0.431	0.430

資料：『財政課』

※数値は決算カードから転記

【参考】

○財政力指数

地方公共団体の財政力を示す指数。基準財政収入額を基準財政需要額で除して算出した数値の過去3か年の平均値。

財政力指数が高いほど、普通交付税算定上の留保財源が大きいことになり、財源に余裕があると言える。

12-5 市税の状況

(単位：千円)

	平成28年度	平成29年度	平成30年度	令和元年度	令和2年度
市民税	1,997,052	2,023,311	2,023,473	1,998,877	1,901,110
固定資産税	2,513,788	2,593,149	2,547,931	2,534,922	2,598,628
軽自動車税	134,853	138,962	142,743	149,523	157,055
たばこ税	272,021	250,843	242,304	248,475	244,471
入湯税	20,845	20,504	19,902	15,582	11,061
合計	4,938,559	5,026,769	4,976,353	4,947,379	4,912,325

資料：『決算』

12-6 一般会計決算額

(1) 歳入

(単位：千円)

	平成28年度	平成29年度	平成30年度	令和元年度	令和2年度
市 税	4,938,559	5,026,768	4,976,353	4,947,379	4,912,326
地 方 譲 与 税	259,037	257,824	259,816	275,192	290,971
利 子 割 交 付 金	3,606	6,569	6,691	3,181	3,281
配 当 割 交 付 金	14,198	19,849	15,247	17,656	15,711
株 式 等 譲 渡 所 得 割 交 付 金	8,315	19,617	13,099	10,689	21,850
法 人 事 業 税 交 付 金	0	0	0	0	32,195
地 方 消 費 税 交 付 金	672,625	701,838	757,288	732,216	896,831
ゴ ル フ 場 利 用 税 交 付 金	109,161	104,266	91,364	92,619	82,027
自 動 車 取 得 税 交 付 金	48,036	70,446	71,420	37,368	0
環 境 性 能 割 交 付 金	0	0	0	11,484	18,814
地 方 特 例 交 付 金	16,776	17,434	21,840	70,510	37,906
地 方 交 付 税	8,430,845	8,034,402	7,933,489	8,103,796	7,659,184
交 通 安 全 対 策 特 別 交 付 金	5,689	5,556	4,872	4,452	4,983
分 担 金 及 び 負 担 金	156,556	161,707	160,755	113,049	65,650
使 用 料 及 び 手 数 料	206,368	199,724	199,496	201,390	191,380
国 庫 支 出 金	2,883,959	2,492,994	2,129,436	2,836,545	8,249,514
県 支 出 金	1,226,767	1,233,668	1,174,502	1,501,771	1,745,059
財 産 収 入	69,207	68,571	79,941	69,703	93,608
寄 付 金	152,115	126,918	52,219	116,769	103,981
繰 入 金	1,182,489	958,208	821,602	2,362,988	1,267,450
繰 越 金	1,853,763	1,465,219	1,185,363	952,692	2,148,461
諸 収 入	440,867	436,066	473,880	432,607	444,290
市 債	2,189,416	1,960,133	1,935,177	2,014,892	3,141,384
合 計	24,868,354	23,367,777	22,363,850	24,908,948	31,426,856

資料：『決算』

(2) 歳出

(単位：千円)

	平成28年度	平成29年度	平成30年度	令和元年度	令和2年度
議 会 費	208,883	212,536	200,232	194,045	180,415
総 務 費	2,595,826	3,262,309	2,458,949	2,539,705	2,566,224
民 生 費	6,584,730	6,497,031	6,462,578	6,992,261	10,965,557
衛 生 費	1,754,533	1,804,920	1,933,908	2,206,047	2,702,784
労 働 費	7,670	9,381	8,027	28,013	6,931
農 林 水 産 業 費	1,244,806	1,135,010	1,101,030	1,101,919	1,773,816
商 工 費	473,425	415,544	437,042	428,343	866,840
土 木 費	1,859,744	1,644,743	1,668,759	1,712,680	1,772,086
消 防 費	1,018,268	1,232,454	1,195,966	1,223,319	1,298,564
教 育 費	3,583,395	2,458,901	2,445,900	2,721,096	3,623,712
災 害 復 旧 費	0	0	0	351,767	584,916
公 債 費	2,629,950	2,635,096	2,912,680	2,783,641	2,763,935
諸 支 出 金	1,441,905	874,489	586,087	477,651	1,055,142
予 備 費	0	0	0	0	0
合 計	23,403,135	22,182,414	21,411,158	22,760,487	30,160,922

資料：『決算』

12-7 特別会計決算額

(1) 歳入

(単位：千円)

区 分	平成28年度	平成29年度	平成30年度	令和元年度	令和2年度
国民健康保険	6,279,210	5,996,732	5,119,560	4,824,527	4,824,511
公共下水道事業	767,660	857,900	864,087	-	-
公営墓地	80,036	85,538	87,950	77,583	62,807
農業集落排水事業	538,865	564,247	537,623	-	-
介護保険	5,059,644	5,111,066	5,057,916	5,167,627	5,168,552
簡易水道事業	-	-	-	-	-
宅地造成事業	21,716	7,386	4,571	2,138	2,671
戸別浄化槽整備事業	45,451	48,991	52,438	43,830	42,073
温泉事業	344,759	68,869	80,682	77,816	163,036
後期高齢者医療	457,476	488,474	500,535	506,360	577,629
那珂地方公平委員会	773	832	859	864	-

資料：『決算』

(2) 歳出

(単位：千円)

区 分	平成28年度	平成29年度	平成30年度	令和元年度	令和2年度
国民健康保険	6,004,336	5,677,700	5,007,742	4,744,525	4,711,380
公共下水道事業	711,212	801,059	794,888	-	-
公営墓地	6,911	9,944	23,458	26,199	24,401
農業集落排水事業	521,961	529,966	505,882	-	-
介護保険	4,858,069	4,953,640	4,902,388	4,980,254	5,062,790
簡易水道事業	-	-	-	-	-
宅地造成事業	21,420	7,075	4,492	1,948	1,977
戸別浄化槽整備事業	44,992	47,807	50,615	42,917	39,269
温泉事業	318,937	65,304	73,964	69,510	161,705
後期高齢者医療	449,283	487,318	500,352	505,116	574,886
那珂地方公平委員会	38	70	92	135	-

資料：『決算』

※簡易水道事業は上水道事業に統合。

※公共下水道事業と農業集落排水事業は下水道事業に統合。

12-8 企業会計決算額

≪水道事業会計≫

収入

(単位：千円)

区 分	平成28年度	平成29年度	平成30年度	令和元年度	令和2年度
水道事業会計	1,586,129	1,769,444	1,762,594	1,689,139	1,985,333
収益的収入	1,428,552	1,423,887	1,378,740	1,324,051	1,403,266
資本的収入	157,577	345,557	383,854	365,088	582,067

支出

(単位：千円)

区 分	平成28年度	平成29年度	平成30年度	令和元年度	令和2年度
水道事業会計	1,762,288	1,977,954	2,071,080	1,954,042	2,423,585
収益的支出	1,286,907	1,285,406	1,246,700	1,217,713	1,209,618
資本的支出	475,381	692,548	824,380	736,329	1,213,967

≪下水道事業会計≫

収入

(単位：千円)

区 分	令和元年度	令和2年度
下水道事業会計	1,891,001	2,492,939
収益的収入	1,408,486	1,522,903
資本的収入	482,515	970,036

支出

(単位：千円)

区 分	令和元年度	令和2年度
下水道事業会計	2,080,139	2,633,167
収益的支出	1,151,235	1,145,159
資本的支出	928,904	1,488,008

※令和元年度から公共下水道事業及び農業集落排水事業は下水道事業として企業会計を適用しています。

令和3年版 統計常陸大宮

発行／令和4年1月

発行者／常陸大宮市

編集／常陸大宮市総務部総務課

茨城県常陸大宮市中富町3 1 3 5 - 6

<https://www.city.hitachiomiya.lg.jp>