



# お知らせ版

No.465

2022(令和4年)

3/10

発行/常陸大宮市  
編集/企画政策課  
☎ 0295-52-1111  
FAX 0295-53-6010

〒319-2292 常陸大宮市中富町 3135-6  
ホームページ <https://www.city.hitachiomiya.lg.jp/>  
メールアドレス kouhou@city.hitachiomiya.lg.jp

## お知らせ

- P2 ○新型コロナウイルスワクチン追加接種(3回目)のお知らせ
- P3 ○「第13回辰ノ口さくら祭り」について
- P3 ○成年年齢引下げに伴う新成人の消費者トラブルにご注意ください
- P3 ○常陸大宮市シルバー人材センター(支所)を廃止します
- P3 ○いばらきシニアカードのデザインが変わります
- P3 ○緒川老人福祉センターやすらぎ荘の名称・管理者が変わります
- P4 ○狩猟免許取得助成金について
- P4 ○鳥獣被害無くし隊活動支援補助金について
- P5 ○有害鳥獣被害防止対策設備購入補助金について
- P5 ○令和4年度茨城県警察官採用試験(第1回)のご案内
- P6-7 ○事業復活支援金の申請サポート窓口を開設します
- P8 ○飲食店の営業時間短縮要請に伴う協力金の申請はお済みですか?
- P8 ○市産農畜産物放射性物質測定結果について
- P9 ○固定資産税(土地および家屋)の価格等の縦覧について
- P9 ○市税等の納付は便利で安心な口座振替をご利用ください
- P10 ○スマートフォン決済アプリで市税等の納付ができます
- P11 ○令和3年度子育て世帯への臨時特別給付金の申請はお済みですか?
- P11 ○上下水道料金の支払いは口座振替をご利用ください
- P12 ○住民健診(3月申込分)
- P13 ○子宮頸がん・乳がん検診(3月申込分)
- P14 ○低所得のひとり親世帯に対する生活支援特別給付金を支給します
- P24 ○図書情報館からのお知らせ
- P26 ○けんこうカレンダー【4月】
- P26 ○休日・祝日の当番医(3/13~5/5)

## イベント

- P15 ○やのとあがつま(矢野顕子 & 上妻宏光) Tour 2022 - Asteroid and Butterfly

## 募集

- P15 ○御前山ダム湖周辺歩く会参加者募集
- P16 ○大宮ふれあい農園利用申込について
- P16 ○【ひたまる25】ノルディックウォーキング上半期募集
- P17-22 ○令和4年度 公民館定期講座受講生募集
- P23 ○いばらきダイバーシティ宣言~企業・事業所、団体等を募集しています~
- P23 ○「河川愛護モニター」を募集します

## 相談

- P23 ○令和4年度の年金相談会実施日について
- P25 ○各種無料相談【4月】

## 市の主な施設

常陸大宮市役所(本庁)	52-1111
山方支所	57-2121
美和支所	58-2111
緒川支所	56-2111
御前山支所	55-2111
総合保健福祉センター(かがやき)	54-7121
子育て世代包括支援センター(ぬくもり)	58-7780
水道お客さまセンター	52-0427
教育委員会生涯学習課山方分室	57-2903
教育委員会生涯学習課美和分室	58-2142
教育委員会生涯学習課緒川分室	56-5111
教育委員会生涯学習課御前山分室	55-2116
教育支援センター(あゆみの広場)	54-2026
消防本部・東消防署	54-0119
西消防署	56-2119
大宮公民館	52-0673
山方公民館	57-2903
御前山市民センター	55-2116
文化センター・ロゼホール	53-7200
図書情報館	53-7300
緒川総合センター	56-5111
おおみやコミュニティセンター	53-5885
神奉地コミュニティセンター	57-3963
美和工芸ふれあいセンター	58-2142
御前山保健福祉センター	55-2111
西部総合公園体育館	52-5223
歴史民俗資料館大宮館	52-1450
歴史民俗資料館山方館	57-2616
文書館	52-0571
おおみや広域聖苑	54-0202

新型コロナウイルス関連情報も発信中!

## ひたまるアプリ

常陸大宮市では、市民の方への重要なお知らせのほか、補助金や助成金・サポート制度など、より早く、簡単に取得できるスマートフォン向けアプリ「ひたまるアプリ」を配信中です!

下記QRコードからダウンロードできます



## 4月の休日窓口開設日

4月24日(日)9:00~17:00

※市民課窓口のみの開設(昼休みを除く)

お知らせ

# 新型コロナワクチン追加接種(3回目)のお知らせ

## ○市内協力医療機関ごとの取扱いワクチンについて

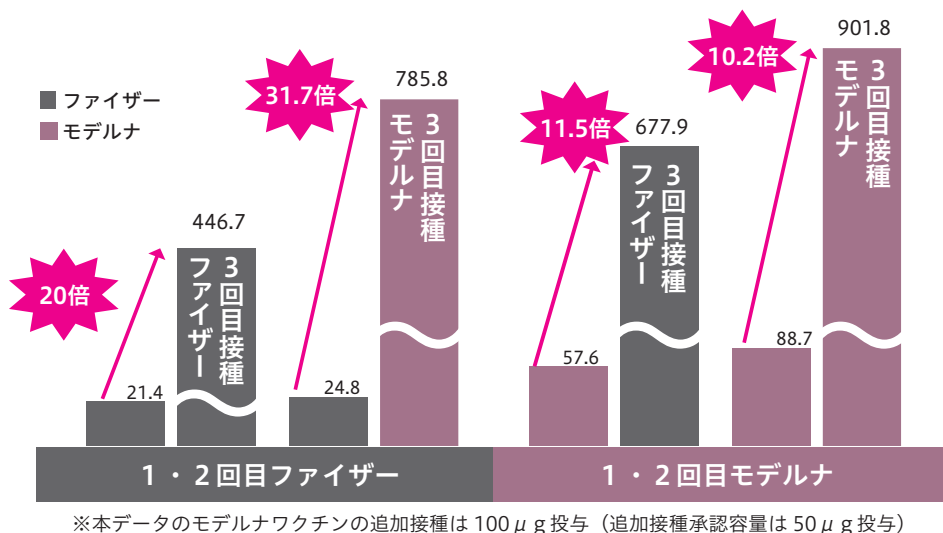
市に供給されるワクチンの配分割合により、医療機関ごとの取扱いワクチンは下表のとおりとなります。なお、5月以降の医療機関毎の取扱いワクチンについては、変更となる場合があります。

	医療機関名	使用するワクチン		
		3/26(土)まで	3/27(日)～4月(予定)まで	
市による予約受付	岡崎外科医院	ファイザー	モデルナ	
	緒川クリニック			
	小泉医院			
	大曾根内科小児科	モデルナ		
	上久保医院			
	国民健康保険美和診療所			
	志村大宮病院	【ファイザー】月・火・水・金曜日 【モデルナ】木曜日		
	丹治医院	ファイザー		ファイザー
	大串医院			
常陸大宮済生会病院	【ファイザー】金曜日 【モデルナ】月・水曜日			
自院予約	エヌ・ティークリニック かかりつけのみ(窓口予約)	ファイザー	モデルナ	
	高村外科医院 ☎57-2031		ファイザー	
	一貫堂クリニック かかりつけのみ(☎54-7777)		ファイザー	

## ○3回目接種前と比較した抗体の増え方について

出典：厚生科学審議会分科会資料

3回目接種では、1・2回目接種と異なるメーカーのワクチンを接種(交差接種)することが可能です。また、ファイザー・モデルナワクチンともに抗体量は上昇しています。



## ○今後の接種券の発送について

3回目の接種券は、2回目接種日から6か月後を目途に順次発送します。

なお、ワクチン供給状況等により、今後変更となる場合があります。詳細については、市のホームページに随時掲載しますのでご確認ください。

※職域接種等で接種会場や日程がお決まりの方は、発送以前に窓口申請により交付可能です。



(市ホームページ)

問 かがやき 健康推進課新型コロナウイルスワクチン接種対策室 ☎54-7121

## 「第13回辰ノ口さくら祭り」について

令和4年4月上旬に開催する「第13回辰ノ口さくら祭り」は、新型コロナウイルス感染症の感染拡大により、ライトアップのみを実施する予定です。

イベントを楽しみにしていただいた皆様には申し訳ございませんが、ご理解のほどよろしくお願いいたします。

### ○ライトアップ開催時期

令和4年4月1日(金)～4月10日(日)【予定】

※今後の新型コロナウイルス感染症の状況やさくらの開花状況等によっては、中止または期間が前後する場合があります。

**問 本庁** 商工観光課観光振興G ☎52-1111 内線275

## 成年年齢引下げに伴う新成人の消費者トラブルにご注意ください

民法改正により令和4年4月1日から成年年齢が18歳になります。

成人になると、親などの同意がなくても、自分の意思で契約ができたり、高校生でも、クレジットカードが作れるようになります。

未成年者の場合、親などの同意がない契約については取り消すことができますが、成人になると民法の「未成年者取消権」に基づく取消しができなくなります。そのため、高校・大学在学中の新成人をねらい打ちにする悪質な業者がいます。悪質商法によるトラブルに巻き込まれないようご注意ください。

### ■契約や買い物で「困ったな」と思ったら

消費者ホットライン ☎188

### ■貸金業に関する問合せ

日本貸金業協会貸金業相談・紛争解決センター

☎0570-051-051

関東財務局水戸財務事務所理財課

☎029-221-3195

■警察に対する相談は #9110

## 常陸大宮市シルバー人材センター(支所)を廃止します

さまざまな要望に的確に応じ、一層のサービス向上と事業の効率化を図るため、令和4年4月よりシルバー人材センター4支所を廃止し、大宮本所に統合して運営します。就業等の依頼も本所のみを受付となります。

### 《シルバー人材センター大宮本所》

住所 常陸大宮市北町400-2  
(おおみやコミュニティーセンター内)

電話 0295-53-5885

FAX 0295-53-5921

E-mail hitachiomiya@sjc.ne.jp

営業日 月曜日～金曜日 8:30～17:15

休業日 土・日曜日・祝日・12/29～1/3

**問 一社** 常陸大宮市シルバー人材センター ☎53-5885

## いばらきシニアカードのデザインが変わります

茨城県では、高齢者の皆さんが積極的に外出することで、健康増進やひとり暮らしの方の引きこもり防止につながるよう、優待カード(いばらきシニアカード)による高齢者優待制度を実施していますが、この度令和4年4月1日から、カードのデザインが変更になります。

なお、旧デザインのカードは引き続き使用可能ですが、新デザインへのカードの交換を希望する方は、旧デザインのカードを持参のうえ、担当窓口までお越しください。

【旧デザイン】



【新デザイン】



**問 本庁** 長寿福祉課高齢者支援G

☎52-1111 内線175

**山支** 総合窓口・地域振興G ☎57-2121

**美支** 総合窓口・地域振興G ☎58-2111

**緒支** 総合窓口・地域振興G ☎56-2111

**御支** 総合窓口・地域振興G ☎55-2111

## 緒川老人福祉センターやすらぎ荘の名称・管理者が変わります

令和4年4月1日より老人福祉施設の緒川老人福祉センター「やすらぎ荘」が地区集会施設に変更となるため名称および管理者が変更になります。

○名称 緒川高齢者コミュニティセンター「やすらぎ荘」

○管理者 地域創生部 地域創生課

◆必ず管理者に使用状況を確認してから申請書を提出してください。

◆申請書の提出は、管理者へ郵送または直接窓口で申請してください。

※申請は、緒川支所経由でも可能です。

**問 本庁** 長寿福祉課高齢者支援G

☎52-1111 内線172

## 狩猟免許取得助成金について

有害鳥獣を捕獲するために必要な狩猟免許を取得する方に対して、経費の一部を助成します。

### ○助成金の対象となる方(次の要件にすべて当てはまる方)

- (1) 第1種銃猟免許またはわな猟免許を新たに取得した方
- (2) 市内に住所を有する方
- (3) 市税等の滞納がない方

### ○助成金の額

第1種銃猟免許	25,000円
わな猟免許	負担した対象経費の1/2以内

※銃の所持許可に要する経費を含む

※対象経費：申請手数料/診断書発行手数料/予備講習会受講料

### ○助成金の申請書等

助成金の申請をされる方は、狩猟免許取得助成金交付申請書兼請求書に必要事項を記入し、狩猟免許の写し、銃・空気銃所持許可証の写し(第1種銃猟免許の場合)、および対象経費に係る領収書の写し(わな猟免許の場合)を添付して申請してください。

**問** 本庁 農林振興課農業畜産G ☎52-1111 内線206

## 鳥獣被害無くし隊活動支援補助金について

有害鳥獣から地域の農地を守るため組織された捕獲活動団体を対象に、その活動のための備品購入費用の一部を補助します。

### ○補助金の対象となる団体(次の要件にすべて当てはまる団体)

- (1) 市内に在住する方で構成されており、構成員が5人以上の団体
- (2) 市から有害鳥獣捕獲許可を受けた方が1人以上所属している団体
- (3) 構成員に市税等の滞納がない団体

### ○補助金の対象経費および補助額(上限額)

- ・箱わな、捕獲時用の止めさし機材等の備品購入費用
- ・1年目：150,000円 2年目以降：50,000円

※イノシシ捕獲用箱わな貸出事業の活用団体 1年目：100,000円 2年目以降：50,000円

### ○補助金の申請書等

補助金の申請をされる団体は、鳥獣被害無くし隊活動支援補助金交付申請書に必要事項を記入し、団体の名簿、同意書、市から交付を受けた鳥獣捕獲許可証の写し、備品の見積書およびカタログを添付して申請してください。

### ○活動条件

- ・わな設置範囲は構成員が所有または耕作する土地およびその周辺に限定
- ・捕獲活動は箱わなに限定
- ・銃器の使用許可は不可(止めさしは電気止めさし器等を使用)

**問** 本庁 農林振興課農業畜産G ☎52-1111 内線206

## 常陸大宮市公式SNS

本市の魅力を余すことなく発信中です!



## 広報常陸大宮・ホームページ 掲載広告募集中!

【広報紙】 半枠 (45mm×85mm)、  
全枠 (45mm×175mm)

【ホームページ】 バナー広告

\*詳しくはホームページをご覧くださいか、  
本庁企画政策課(☎52-1111 内線311)まで  
お問い合わせください。

URL <https://www.city.hitachiomiya.lg.jp/>



## 有害鳥獣被害防止対策設備購入補助金について

イノシシ、ハクビシン等の有害鳥獣による農作物等の被害を防止するため、防護柵等を購入する方に対して、資材購入費用の一部を補助します。

### ○補助金の対象となる方(次の要件にすべて当てはまる方)

- (1)市内において、有害鳥獣による被害を受けるおそれのある農地を所有または耕作する方
- (2)市内に住所を有する方
- (3)市税等の滞納がない方

### ○補助金の額(千円未満切り捨て)

- ・個人：資材購入費用の2分の1以内【上限：50,000円】
  - ・団体：資材購入費用の2分の1以内【上限：35,000円×構成員数】
- ※値引きやクーポン、ポイント利用分は対象経費に含まれません。

### ○補助金の申請書等

補助金の申請をされる方は、防護柵等の購入・設置までをおこなった後に、有害鳥獣被害防止対策設備購入補助金交付申請書兼請求書に必要事項を記入し、領収書および明細書の写し、設置場所付近の見取り図、設置状況のわかる写真、同意書(団体の場合)を添付して申請してください。

※令和4年度からは設置状況のわかる写真を添付いただく必要があります。

### ○その他

- ・領収書および明細書は申請年度内に購入されたものが対象になります。
- ・付属品のみ購入費は該当になりませんので注意してください。
- ・補助申請は年度内1回を限度とします。

**問** 本庁 農林振興課農業畜産G ☎52-1111 内線206

## 令和4年度茨城県警察官採用試験(第1回)のご案内

### ○受付期間

令和4年3月1日(火)9:00から  
令和4年4月8日(金)17:00まで

### ○第1次試験日

令和4年5月8日(日)

### ○試験区分・受験資格

試験区分	採用予定人員	受験資格
男性警察官A	49名程度	平成元年4月2日以降に生まれた人で、学校教育法による大学(短期大学を除く)を卒業した人もしくは令和5年3月31日までに卒業見込みの人または人事委員会がこれと同等と認める人
女性警察官A	17名程度	
男性警察官B	12名程度	平成元年4月2日から平成16年4月1日までに生まれた人で、上記警察官Aの受験資格(学歴区分)に該当しない人(令和5年3月31日までに高等学校を卒業見込みの人を除く)
女性警察官B	4名程度	

**問** 茨城県大宮警察署警務係 ☎52-0110  
採用フリーダイヤル ☎0120-314-058

# 事業復活支援金の申請サポート窓口を開設します

事業復活支援金の申請手続きについて、常陸大宮市および常陸大宮市商工会では市内事業者の皆様をサポートします。

事業復活支援金の対象となるのか、気になる方はぜひご相談ください(完全予約制)。

## 1. 事業復活支援金とは？

新型コロナウイルス感染症により、大きな影響を受ける、中小法人等およびフリーランスを含む個人事業者に対して、事業の継続および立て直しの取り組みを支援するため、**事業全般に広く使える支援金**を国が支給する制度です。

※飲食事業者の方も対象となります。

申請方法・詳細はこちら [事業復活支援金事務局](#)



(QRコード)

## 2. 給付対象は？

次の1と2の要件をいずれも満たす事業者の方が給付対象となります。

- 1 新型コロナウイルス感染症の影響を受けた事業者
- 2 2021年11月から2022年3月のいずれかの月の売上高が、2018年11月から2021年3月までの間の同じ月の売上高と比較して30%以上減少した事業者

給付対象の例

単位：万円

2018年度 事業収入	2018年									2019年			比較対象 (2018~2021同月)
	4月	5月	6月	7月	8月	9月	10月	11月	12月	1月	2月	3月	
	比較対象外	比較対象外	比較対象外	比較対象外	比較対象外	比較対象外	比較対象外	30	30	50	50	50	
2019年度 事業収入	2019年									2020年			
	4月	5月	6月	7月	8月	9月	10月	11月	12月	1月	2月	3月	
	比較対象外	比較対象外	比較対象外	比較対象外	比較対象外	比較対象外	比較対象外	30	40	50	50	50	
2020年度 事業収入	2020年									2021年			
	4月	5月	6月	7月	8月	9月	10月	11月	12月	1月	2月	3月	
	比較対象外	比較対象外	比較対象外	比較対象外	比較対象外	比較対象外	比較対象外	35	30	20	20	30	
2021年度 事業収入	2021年									2022年			
	4月	5月	6月	7月	8月	9月	10月	11月	12月	1月	2月	3月	
	対象外	対象外	対象外	対象外	対象外	対象外	対象外	25	20	30	15	30	

30%以上減少

## 3. 給付額は？

売上高の減少率および個人事業者・法人によって給付額が異なります。給付上限額は下記のとおりです。

売上高減少率	個人	法人		
		年間売上高		
		1億円以下	1億円超～5億円以下	5億円超
△50%以上	50万円	100万円	150万円	250万円
△30%以上50%未満	30万円	60万円	90万円	150万円

## 4. 申請の手順

- ① 給付対象要件を満たすかを確認
- ↓
- ② 申請に必要な書類を準備
- ↓
- ③ 公式HPから「仮申請」を行い、申請IDを取得する。
- ↓
- ④ 事前確認(商工会、金融機関等)※事前確認は商工会および金融機関等の登録確認機関が行います。
- ↓
- ⑤ 公式HPから本申請

## 5. 必要書類(※主な書類、売上比較年等事業者により異なります)

### 【法人・個人共通】

- ①対象月の売上台帳、帳簿等
- ②基準月の売上に係る帳簿
- ③基準月の売上に係る取引分の請求書・領収書等
- ④基準月の売上に係る通帳等(取引が確認できるページ)
- ⑤通帳(給付金の振込先が確認できるページ)見開き
- ⑥メールアドレス(当日受信が確認できるスマホ等のアドレス)
- ⑦宣誓・同意書
- ⑧確定申告書(税務署等の收受印またはe-Taxの場合、受信通知が必要です)
- ⑨飲食店の場合は営業許可番号

### 【法人】

- ①確定申告書別表一の控え(1枚)および法人事業概況説明書の控え(2枚)の計3枚
- ②履歴事項全部証明書

### 【個人事業主】

- ①確定申告書第一表の控え
- ②所得税青色申告決算書の控え
- ③本人確認書類(運転免許証・マイナンバーカード等)

## 6. 常陸大宮市および常陸大宮市商工会申請サポート窓口

- ①開設期間 令和4年5月31日(火)まで  
事前確認は令和4年5月26日(木)まで ※土日祝日を除く
- ②開設時間 9:00~16:00(12:00~13:00除く)
- ③利用対象者 市内に住所または事業所がある方。
- ④利用方法 **完全予約制となります。**  
下記お問い合わせ先まで電話にてご連絡ください。
- ⑤開設場所 常陸大宮市商工観光課  
常陸大宮市商工会
- ⑥その他 国の制度内容変更等により変更する場合があります。

申請サポートに 関する お問い合わせ先	常陸大宮市商工観光課 常陸大宮市商工会 ※土日祝日を除く	☎52-1111 内線273・274 ☎53-3100
---------------------------	------------------------------------	--------------------------------

事業に関する お問い合わせ先	経済産業省事業復活支援金事務局相談窓口(8:30~19:00) 土日祝日含む全日 ☎0120-789-140 IP電話専用回線☎03-6834-7593
-------------------	---

## 飲食店の営業時間短縮要請に伴う 協力金の申請はお済みですか

茨城県ではまん延防止等重点措置が適用されたことに伴い、営業時間短縮要請にご協力いただいた飲食店には協力金が支給されていますので、期間内にご申請ください。

詳細は、茨城県ホームページをご覧ください。



- ※原則電子申請になっておりますが、郵送で申請される場合の申請書類は県ホームページよりダウンロードできます。
- ※市役所商工観光課および常陸大宮市商工会でも配布しております。

**問【茨城県】営業時間短縮要請及び協力金問合せ窓口**  
☎029-301-5393 (9:00～17:00まで)

### 市産農畜産物放射性物質測定結果について

市内で生産、または採取された農畜産物などを対象に実施した放射性物質の測定結果をお知らせします。

#### 【検査条件】

使用機器：日立アロカメディカル株式会社製CAN-OSP-NAI(簡易検査機器)

検査法：NaI(Tl)シンチレーションスペクトロメータ 計測時間：30分 検査期間 1/4～1/31

検体名	採取場所	検出値 (Bq/kg)		基準値
		セシウム134	セシウム137	
鶏卵	大岩	検出せず	検出せず	セシウム134、137 100Bq/kg

※「検出せず」とは放射性セシウムが存在しないか、検出限界値未満のことです。本検査は簡易検査であり、安全を保障するものではありません。

○放射性物質検査日 ※土・日曜日、祝日および12/29～1/3は除く

【本庁 農林振興課】大宮地域・山方地域：月～金曜日

【緒川支所】美和地域・緒川地域・御前山地域：月～金曜日

○放射性物質検査申込方法

検査を希望する方は、お住まいの地域の検査日の前日(月曜日に検査を希望する方は前週の金曜日)までに電話でお申込みください。

・受付時間 8:30～17:00 ※土・日曜日、祝日は除く。

・申込みは先着順(1日8件)に受け付けます。

・申込みは1世帯1検体とし、その検査が終了するまで次の検査の申込みはできません。

○検体の提出、返却

・検査日の当日8:30～9:00までに検体を申込窓口まで提出してください。なお、提出する際に、検査申込書に記入願います。

・検体は土などを水で洗い落とし、できるだけ細かくして、未使用のビニール袋等に入れてください。検査に必要な量は1kg(液体や粉状のものは1ℓ以上)です。

・検査終了後、検査結果報告書と一緒に検体を返却しますので、再度、16:00～17:00までに窓口にお越しください。

**問 本庁 農林振興課農業畜産G ☎52-1111 内線208 緒支 総合窓口・地域振興G ☎56-2111**



## 固定資産税(土地および家屋)の価格等の縦覧について

市内に所在する土地または家屋の固定資産税の納税者(免税点未滿で課税されない方を除く)は、他の土地や家屋と比べて、その価格が適正かを縦覧帳簿により確認することができます。

- 縦覧期間 令和4年4月1日(金)～令和4年5月2日(月)  
8:30～17:15 ※土・日曜日、祝日は除く
- 縦覧場所 市役所本庁2階税務徴収課
- 縦覧できる方
  - ・土地または家屋の固定資産税の納税者およびその同一世帯の親族
  - ・納税管理人
  - ・相続人代表者およびその他の相続人
  - ・納税者の委任を受けた代理人
- 縦覧を申請する際に必要なもの  
実際に縦覧する方の運転免許証等本人確認ができるもの  
※代表者以外の相続人、代理人、法人の方は、下記該当書類も合わせてご用意ください。
  - ・代表者以外の相続人の場合は、相続関係が確認できるもの
  - ・代理人や法人の場合は、委任状

**問 本庁 税務徴収課資産税G ☎52-1111 内線235**

## 市税等の納付は便利で安心な口座振替をご利用ください

市税等の納付については、便利で安心な口座振替をご利用ください。  
振替日に指定口座から自動的に納付されます。金融機関等に出向く手間がかからず、納め忘れの心配もありません。

- 口座振替できる税金等
 

●市・県民税(普通徴収)	●固定資産税
●軽自動車税(種別割)	●国民健康保険税(普通徴収)
●介護保険料(普通徴収)	●後期高齢者医療保険料(普通徴収)
- 口座振替日  
各税金等の納期限の日  
※基本的には月末ですが、12月は25日です。また、納期限が土・日・祝日に当たる場合は翌営業日に振替になります。
- 口座振替開始日  
原則、お申込みをした月の翌月の納期分からです。
- 口座振替の申込方法  
次の金融機関の窓口でお申込みいただけます。
 

●常陽銀行	●筑波銀行	●茨城県信用組合
●東日本銀行	●常陸農業協同組合 各支店	
●水戸信用金庫	●烏山信用金庫	●中央労働金庫
●ゆうちょ銀行・郵便局		

※口座振替依頼書は、市内の金融機関および市役所税務徴収課・各支所に備え付けてあります。  
※市役所・各支所ではお申込みできません。金融機関にお申込みください。
- 申込みの際に必要なもの
  - 通帳等口座番号がわかるもの
  - 通帳の届出印
  - 納税通知書(納付書)

◆◆◆市税等は納期限内に納付しましょう◆◆◆

**問 本庁 税務徴収課徴収推進G ☎52-1111 内線237・238**  
**山支 総合窓口・地域振興G ☎57-2121 美支 総合窓口・地域振興G ☎58-2111**  
**緒支 総合窓口・地域振興G ☎56-2111 御支 総合窓口・地域振興G ☎55-2111**

## スマートフォン決済アプリで市税等の納付ができます

スマートフォン決済アプリを利用して、市税等の納付ができます。アプリをダウンロードし、納付書に印字されたバーコードを読み取ることで、外出せずに、自宅で簡単に納付ができます。

◎納付できる市税等 ※税金・保険料は普通徴収に限る

- 市・県民税
- 固定資産税
- 軽自動車税(種別割)
- 国民健康保険税
- 介護保険料
- 後期高齢者医療保険料
- 保育所保育料
- 幼稚園給食費
- 放課後児童クラブ保護者負担金
- 市営住宅使用料
- 上下水道料金
- 公共下水道事業受益者負担金
- 農業集落排水事業受益者分担金

◎利用できるスマートフォン決済アプリ

▼アプリのダウンロードは下記のQRコードをご利用ください。



※PayBは、引き落とし先の口座登録が必要です。  
PayPay、LINE Payは、各電子マネーへのチャージが必要です。

◎利用方法

- ①上記のアプリをダウンロードし、利用登録をしてください。
  - ②納付書に印字されているバーコードを読み取ってください。
  - ③支払い内容、金額を確認し、決済を行ってください。
  - ④支払い完了画面が表示されれば、手続きは完了となります。
- ※詳しくは、各アプリのホームページをご覧ください。

◎注意事項

- ・金額を訂正した納付書、納期限(納付指定期限)を過ぎた納付書、バーコード印字のない納付書、破損や汚損などでバーコード情報が読み取れない納付書、金額が30万円を超える納付書は利用できません。
- ・上下水道料金、公共下水道事業受益者負担金、農業集落排水事業受益者分担金で金額が49,999円を超えるものは、LINE Payでは納付できません。
- ・納付書ごとに納付手続きが必要です。
- ・アプリの利用は無料ですが、データ通信料は自己負担となります。
- ・領収証書は発行されませんので、各アプリの取引履歴等でご確認ください。
- ・軽自動車税(種別割)の車検用納税証明書は郵送されません。市役所または各支所で申請してください。
- ・納税証明書の発行に必要な納付確認には、納付後、2週間程度かかります。
- ・納付後すぐに納税証明書が必要な方は、市役所または各支所、金融機関、コンビニエンスストア等で納付し、領収証書をお持ちのうえ申請してください。
- ・アプリで納付済みの納付書について、二重納付しないようご注意ください。

**問 本庁 税務徴収課徴収推進G** ☎52-1111 内線237・238  
こども課こどもG 内線138・140  
都市計画課住宅・営繕G 内線255  
常陸大宮市水道お客さまセンター ☎52-0427

# 令和3年度子育て世帯への臨時特別給付金の申請はお済みですか？

新型コロナウイルス感染症の影響を受けた子育て世帯を支援するため、18歳以下(高校3年生まで)の児童のいる方を対象に、**児童1人につき10万円の臨時特別給付金を支給しています。**  
 ※児童手当(公務員、特例給付を除く)の受給者については、申請不要で令和3年12月24日(金)以降順次支給しています。  
 ※離婚等により現在児童を養育している方で給付金を受け取っていない方の給付金(支援給付金)の申告者も受け付けています。

各対象となる方の申請期限は右のとおりとなっていますので、該当すると思われる方は期限内に申請をお願いします(郵送での申請も可)。

## 【申請方法】

申請に必要な書類は市ホームページでダウンロードまたは窓口備え付けをご利用ください。提出された申請書の内容を審査し、後日結果を通知し、該当者へ給付金を支給します。

詳しくはこちらから →



**申請期限 令和4年3月31日(木)**

## 【児童手当(公務員)】

「令和3年9月分の児童手当(公務員)の支給対象児童」

## 【高校生】

「平成15年4月2日から平成18年4月1日の間に生まれた児童」

## 【支援給付金】

「令和4年2月28日現在養育している方が対象(※児童手当支給対象者の場合、令和4年3月分の児童手当受給者が対象)」  
 ※申請書の提出はこども課のみで受付

**申請期限 令和4年4月15日(金)**

## 【新生児】

出生届を提出する際に、児童手当等の手続きと合わせて申請が可能です。

**お問い合わせ先**

本庁	こども課こどもG	52-1111 (内線137)			
山支	総合窓口・地域振興G	57-2121	美支	総合窓口・地域振興G	58-2111
緒支	総合窓口・地域振興G	56-2111	御支	総合窓口・地域振興G	55-2111

## 上下水道料金の支払いは口座振替をご利用ください

上下水道料金の支払いには、便利で安心な口座振替をご利用ください。

振替日に指定口座から自動的に料金が納入されますので、支払いに行く手間や、払い忘れの心配もありません。ぜひ、ご利用ください。

なお、預貯金残高が不足にならないよう、振替日前日までに入金をお願いします。振替日に振替できなかった場合、再振替は行っていませんので、ご注意ください。

### ○振替日

毎月25日(土・日曜日、祝日にあたる場合は翌営業日)

※窓口での手続き後、口座振替が適用されるまでの1~2か月は、納付書でお支払いください。

### ○申込方法

次の金融機関(本店・各支店)の窓口でお申込みください。

- ・常陽銀行
- ・筑波銀行
- ・茨城県信用組合
- ・東日本銀行
- ・常陸農業協同組合(支店のみ)
- ・水戸信用金庫
- ・烏山信用金庫
- ・中央労働金庫
- ・ゆうちょ銀行、郵便局

※水道お客さまセンターでもお申込みできます。

### ○申込みの際に必要なもの

- ・通帳など口座番号がわかるもの
- ・通帳の届出印
- ・お客様番号がわかるもの(納入通知書など)

※口座振替依頼書(申込用紙)は、市内の金融機関および水道お客さまセンター・各支所にあります。

**問** 常陸大宮市水道お客さまセンター ☎52-0427

## 住民健診（3月申込分）

令和4年度の住民健診も引き続き、すべて「予約制」で実施します。また、お住まいの地域に関係なく、どこの会場でも受けられます。

日程をご確認のうえ、希望する日程の申込期間内に電話またはインターネットでお申込みください。なお、電話は大変混み合いますので、可能な方はインターネットをご利用ください。

年間の日程は、3月中旬以降に各世帯に配付する「令和4年度常陸大宮市各種健(検)診日程表」または市ホームページ「住民健診について」をご確認ください。

### 《健(検)診項目》

基本健診：生活習慣病予防健診、特定健診、高齢者健診

がん検診：結核・肺がん検診、胃がん検診(胃部X線)、大腸がん検診、前立腺がん検診、  
肝炎ウイルス検診

《日程：3月申込分》6月以降の日程は、順次お知らせ版に掲載予定

(胃がん検診の欄が「×」の日は、胃がん検診を実施しません)

申込期間	月日	胃がん検診	場所
3月22日(火) ～ 3月28日(月)	5月10日(火)	○	神奉地コミュニティセンター
	5月11日(水)	○	総合保健福祉センター「かがやき」
	5月13日(金)	○	
	5月22日(日)	○	
	5月26日(木)	○	美和工芸ふれあいセンター
	5月27日(金)	×	
	5月29日(日)	○	緒川総合センター
	5月30日(月)	×	

※5月10日(火)は、「山方農村集落多目的共同利用施設」と「神奉地コミュニティセンター」間で、送迎バスを運行します。希望される方は、申込の際にお申し出ください(インターネット受付可)。

※申込人数に合わせて受付時間を分散して指定しますので、申込時点でお時間の指定はできません。健(検)診日の約2週間前に送付する「住民健診受付票」に受付時間を記載します。

※自然災害発生時や感染症の流行状況によっては、延期または中止する場合があります。

### 《申込方法》

#### ○電話

【健康推進課】☎0295-54-7121 (平日 8:30 ~ 17:15)

#### ○インターネット (申込期間内24時間対応)

常陸大宮市 検診 検索

(開いたページトップのバナーをクリック)



※申込期間内でも、定員に達した場合は受付を終了します。

※申込後のキャンセルは、必ずご連絡ください。

○感染症対策のため、検温や体調確認にご協力ください。

○「自覚症状のある方」「前回のがん検診の結果が要精密検査となり、まだ精密検査を受診していない方」は、速やかに医療機関を受診してください。



## 子宮頸がん・乳がん検診（3月申込分）

下記のとおり、子宮頸がん・乳がん検診を実施します。

日程をご確認のうえ、希望する日程の申込期間内に電話またはインターネットでお申込みください。なお、電話は大変混み合いますので、可能な方はインターネットをご利用ください。

年間の日程は、3月中旬以降に各世帯に配付する「令和4年度常陸大宮市各種健(検)診日程表」または市ホームページ「住民健診について」をご確認ください。

### 《検診項目》

検診項目	対象年齢	個人負担金
子宮頸がん検診	20歳以上	500円
乳がん検診(超音波検査)	30歳代の全年齢 41歳以上の奇数年齢	500円
乳がん検診(マンモグラフィ検査1方向)	50歳以上の偶数年齢	500円
乳がん検診(マンモグラフィ検査2方向)	40歳代の偶数年齢	1,000円

※年齢は、令和5年3月31日までに達する年齢です。

《日程：3月申込分》6月以降の日程は、順次お知らせ版に掲載予定

申込期間	月日	場所
3月22日(火) ～ 3月28日(月)	5月 6日(金)	総合保健福祉センター「かがやき」
	5月19日(木)	
	5月24日(火)	緒川保健センター
	5月25日(水)	

※申込人数に合わせて受付時間を分散して指定しますので、申込時点でお時間の指定はできません。検診日の約2週間前に送付する「婦人科検診票」に時間を記載します。

※自然災害発生時や感染症の流行状況によっては、延期または中止する場合があります。

### 《申込方法》

○電話

【健康推進課】 ☎0295-54-7121（平日 8:30～17:15）

○インターネット（申込期間内24時間対応）

常陸大宮市 検診 検索

（開いたページトップのバナーをクリック）



※申込期間内でも、定員に達した場合は受付を終了します。

※申込後のキャンセルは、必ずご連絡ください。

○感染症対策のため、検温や体調確認にご協力ください。

○「自覚症状のある方」「前回の検診結果が要精密検査となり、まだ精密検査を受診していない方」は、速やかに医療機関を受診してください。

## 低所得のひとり親世帯に対する生活支援特別給付金を支給します

新型コロナウイルス感染症による影響が長期化する中で、児童扶養手当を受給しているなどの低所得のひとり親世帯に対し、新年度に向けた支出の増加等の影響を勘案し、特別給付金を支給します。

下記の支給要件を満たしている方が対象となります。該当すると思われる方はこども課または各支所で申請手続き(児童扶養手当受給者は申請不要)を行ってください。申請に必要な書類は市ホームページでダウンロードまたは窓口備え付けをご利用ください。個人へのお知らせは特に行いませんのでご注意ください。

提出された申請書の内容を審査し、後日結果を通知し、該当者へ給付金を支給します。

### 1. 支給額

児童1人につき一律 **50,000円**

### 2. 支給対象者

- ①【児童扶養手当受給者】…「令和4年1月分の児童扶養手当を受給している方(養育者含む)」
- ②【年金受給者】…「公的年金給付等(遺族年金、障害年金、老齢年金、労災年金、遺族補償など)を受けていることにより、令和4年1月分の児童扶養手当が支給停止(不支給)となる方」
- ③【家計急変者】…「令和4年1月分の児童扶養手当が全部停止の方で、新型コロナウイルス感染症の影響により家計が急変するなど、収入が児童扶養手当を受給している方と同じ水準になっている方」

### 3. 申請手続きおよび支給時期

「児童扶養手当受給者」について	
申請手続き	<ul style="list-style-type: none"> <li>・ <b>申請不要</b></li> <li>・ 児童扶養手当の登録金融機関口座に支給</li> </ul>
支給時期	<ul style="list-style-type: none"> <li>・ 令和4年3月中旬以降順次支給</li> <li>・ 支給対象者には通知書等を送付します</li> </ul>
「年金受給者」について	
申請手続き	<ul style="list-style-type: none"> <li>・ <b>申請要</b></li> <li>・ 令和2年1月から12月までの収入等が基準額未満の方が該当(※申立書に給与収入、年金収入、扶養人数等を記入の上、年間収入額が収入基準額を下回っている場合に該当)</li> <li>&lt; 提出書類 &gt;</li> <li>・ 申請書(公的年金給付等受給者用)</li> <li>・ 簡易な収入額(または所得額)の申立書(公的年金給付等受給者用)</li> <li>・ 添付書類(本人確認書類の写し、口座を確認できる書類の写し、戸籍謄本、収入額等が分かる書類等)</li> </ul>
申請期限	令和4年4月28日(木)まで
支給時期	申請受付後に審査の上、令和4年3月下旬以降順次支給
「家計急変者」について	
申請手続き	<ul style="list-style-type: none"> <li>・ <b>申請要</b></li> <li>・ 1年間の収入見込額(令和3年1月以降の任意の月の収入等(1か月)の12か月分で計算)が基準額未満の方が該当(※申立書に給与収入、年金収入、扶養人数等を記入の上、年間収入見込額が収入基準額を下回っている場合に該当)</li> <li>&lt; 提出書類 &gt;</li> <li>・ 申請書(家計急変者用)</li> <li>・ 簡易な収入見込額(または所得見込額)の申立書(家計急変者用)</li> <li>・ 添付書類(本人確認書類の写し、口座を確認できる書類の写し、戸籍謄本、収入額等が分かる書類等)</li> </ul>
申請期限	令和4年4月28日(木)まで
支給時期	申請受付後に審査の上、令和4年3月下旬以降順次支給

### 4. その他

- ・ 各給付金は1回限りの支給となります。
- ・ 給付金は期限までに申請いただき審査の上で対象となった方に支給となります(※申請いただいても該当とならない場合もありますのでご注意ください)。
- ・ 「年金受給者」「家計急変者」の申請時に必要な書類で、不明な点がある場合には、こども課までご相談ください。

**問** 本庁 こども課こどもG ☎52-1111 内線137

山支 総合窓口・地域振興G ☎57-2121 美支 総合窓口・地域振興G ☎58-2111

緒支 総合窓口・地域振興G ☎56-2111 御支 総合窓口・地域振興G ☎55-2111

## イベント

### やのとあがつま(矢野顕子&上妻宏光)Tour 2022 - Asteroid and Butterfly

- 日 時 令和4年5月21日(土) 開演17:30(開場17:00)
- 場 所 常陸大宮市文化センター●ロゼホール 大ホール
- 入場料金 全席指定 S席5,500円(ペア券10,000円) / A席4,500円(ペア券8,000円)  
※未就学児入場不可
- チケット発売日  
令和4年3月26日(土) 電話、インターネット販売開始9:00～
- インターネット先行販売  
令和4年3月16日(水)17:00～18日(金)23:59
- 主 催 常陸大宮市文化センター●ロゼホール

問 常陸大宮市文化センター●ロゼホール ☎53-7200



## 募 集

### 御前山ダム湖周辺歩く会参加者募集

御前山ダム環境センター(代表：青山民雄)では、常陸大宮市の協力のもと、御前山ダムとその周辺の豊かな自然を満喫してもらうため、毎年ダム湖周辺歩く会を開催しています。  
山桜の咲く春に、どうぞご家族揃って御前山ダム湖周辺をご散策ください。

- 日 時 令和4年4月9日(土) ※小雨決行 受付開始/8:30 終了/12:00(予定)  
態度決定/7:00(御前山支所へ電話でお問い合わせください。市のTwitterでも発信します)
- 集合場所 御前山ダム公園
- 主 催 御前山ダム環境センター
- 後 援 常陸大宮市
- コ ー ス 【一般コース】 御前山ダム公園 → 市道志殿沢線 → 県道下伊勢畑増井線 → 檜山大橋 → 県道笠間緒川線 → 御前山ダム堤体(記念撮影) → ダム公園 → 解散(行程約6km)  
【軽登山コース】 御前山ダム公園 → 市道志殿沢線 → 軽登山道 → 市道志殿沢線 → 県道下伊勢畑増井線 → 檜山大橋 → 県道笠間緒川線 → 御前山ダム堤体(記念撮影) → ダム公園 → 解散(行程約6km)  
※軽登山コースは急斜面等の危険箇所があるため足腰に自信がある方におススメします。事故やケガ等があった場合は自己責任にてお願いします。
- コロナ対策 当日の検温、消毒およびマスク着用の協力をお願いします。
- 参加費 無料
- 募集人数 100名程度(先着順 一般コース：80人、軽登山コース：20人)  
※小学生以下の方は、保護者の同伴が必要です。
- 持ち物 ウォーキングに適した運動靴・服装、飲み物、雨具、タオル等  
※軽登山コースに申し込まれる方は、山登りに適した服装・靴でご参加ください。
- 申込方法 下記申込先あて直接・電話・FAXのいずれかの方法でお申込みください。
- 申込期限 令和4年4月1日(金)17:00
- ※新型コロナウイルス感染拡大状況によっては、中止となる場合があります。

### 御前山ダム湖周辺歩く会参加申込書

氏名	住所	電話番号	性別	コース (どちらかを○で囲む)
				一般・軽登山
				一般・軽登山
				一般・軽登山

申込・問 御支 総合窓口・地域振興G ☎55-2111 FAX 55-3165

## 大宮ふれあい農園利用申込について

令和4年度大宮ふれあい農園の利用申込を受け付けています。

誰でも気軽に利用できますので、自然とのふれあい、作物を作る楽しさと収穫の喜びを体験してみませんか。

詳しくは、下記にお問い合わせください。

- 所在地 小倉1873番地
- 区画数 86区画(36㎡/区画)
- 利用料金 1区画あたり年間5,000円
- 利用期間 令和4年4月1日～令和5年3月31日

**問** 指定管理者(公財)常陸大宮市振興財団 ☎57-3325 受付時間 9:00～17:00(月～金曜日)  
大宮ふれあい農園管理事務所 ☎52-4244 受付時間 9:00～17:00(火～日曜日)

## 【ひたまる25】ノルディックウォーキング上半期募集

### 【ノルディックウォーキング定期練習会】

- 期 日 令和4年4月 2日(土) 4クラブ合同(那珂市ひまわりスポーツクラブ主催)  
※詳細および申込みは下記のとおり  
4月16日(土) 西部総合公園体育館正面玄関前(常陸大宮市工業団地)  
5月 7日(土) 西部総合公園体育館正面玄関前  
5月21日(土) 4クラブ合同(ひたちなか市みなとwaiwaiクラブ主催)  
※詳細は未定  
6月 5日(日) 大宮農村環境改善センター駐車場(常陸大宮市上村田)  
6月18日(土) 大宮農村環境改善センター駐車場  
7月 2日(土) 道の駅常陸大宮臨時駐車場(常陸大宮市岩崎)  
7月16日(土) 道の駅常陸大宮臨時駐車場  
8月 6日(土) 辰ノ口親水公園(常陸大宮市辰ノ口)  
8月20日(土) 辰ノ口親水公園  
9月 3日(土) 山方清流公園駐車場(常陸大宮市山方)  
9月17日(土) 山方清流公園駐車場  
※会場は変更になる場合があります。
- 時 間 9:00～(7月8月9月は8:00～) 90分～120分程度(コースによって所要時間が異なります)
- 対 象 者 2時間程度のウォーキングが可能な方。
- 参 加 費 200円(保険代含む。ひたまる25会員は無料)
- 持ち物等 運動のできる服装、シューズ、汗ふきタオル、飲み物、ノルディックポール(持っている方)
- 申込方法 開始時間10分前までに直接現地にお集まりください。
- そ の 他 マスク着用 雨天中止 雨天時は各自でひたまる25事務局までお問い合わせください。  
※新型コロナウイルス感染拡大状況によっては中止する場合があります。

### 【4クラブ合同ノルディックウォーキングin那珂総合公園】

4クラブとは、「みなとwaiwaiクラブ」(ひたちなか市)、「SCスマイルTOKAI」(東海村)、「ひまわりスポーツクラブ」(那珂市)、「スポーツクラブひたまる25」(常陸大宮市)のことで。

- 期 日 令和4年4月2日(土) 雨天中止(雨天時は各自で事務局までお問い合わせください) 9:15～12:00
- 会 場 那珂総合公園(那珂市戸崎428-2) 9:15までに那珂総合公園へお集まりください
- 対 象 者 2時間程度のウォーキングが可能な方。
- 参 加 費 200円(保険料を含む。ひたまる25会員は無料)
- 募集人員 30名(先着順)
- 申込方法 申込不要。集合時間までに現地にお越しください。

**問** スポーツクラブひたまる25事務局 (火曜日、金曜日13:00～17:00)  
☎55-9666 FAX 55-9667 ✉hitamaru25@ab.wakwak.com



**令和4年度 公民館定期講座受講生募集**

- 受講対象** 市内に在住または在勤・在学の方(受講者を限定している講座があります)。
- 申込期間** 3月22日(火)～4月12日(火)(土・日・祝日は除く)受付時間/9:00～17:00
- 申込方法** 申込書に必要事項を記入のうえ、お申し込みください(すべての公民館で申込可能)。
- 注意事項その他**
  - ・各公民館、窓口・FAX・郵便(当日消印有効)で受け付けます(大宮公民館のみEメールでの受付可能)。電話での受付は行いません。大宮公民館では、土・日曜日の受付は行いますが、月曜日および祝日は除きます。
  - ・初心者および受講経験3年以内(3回以内)の方を対象とします。先着順ではありません。
  - ・申込者が定員を超えた場合は、原則として初心者の方を優先して抽選とさせていただきます。
  - ・申込者が定員に満たないときは、開講しない場合や申込期間を過ぎても受け付ける場合があります。
  - ・受講料は無料ですが、教材費・材料費等を負担していただく講座もあります。
  - ・開講等の案内は、申込者全員に後日通知します。
  - ・広報等に講座の写真を掲載する場合があります。あらかじめご了承ください。
  - ・各講座とも新型コロナウイルスの感染予防対策を講じて開講しますが、感染状況により講座の開講を延期もしくは中止、または内容を変更する場合があります。

**大宮公民館**

**1** 5月～1月 第2・5火曜日  
13:30～15:30《全10回》  
※8月休講  
**つるし雛**

通年

1回で2～4個のつるし雛を作り、10回の講座で1つの作品を完成させます。できあがったつるし雛はインスタ映える作品になることまちがいないです。経験に合わせた指導が受けられ、和気あいあい、初心者でも安心して取り組める講座です。

- 講師 木村喜美江 先生
- 費用 材料費1回1,000～4,000円
- 場所 大宮公民館 小会議室
- 定員 8名



**2** 6月～2月 第1土曜日  
10:00～11:30《全8回》  
※1月休講  
**声の出し方を学びましょう〈女性限定〉**

通年

声楽入門のテキストを使って発声法(腹式呼吸)を基礎から学びます。声を出すための体操もするので、動きやすい服装でご参加ください。初心者の方を中心に募集します。

- 講師 茅根順子 先生
- 費用 テキスト代1,000円程度
- 場所 大宮公民館 大ホール
- 定員 15名



**3** 6月～11月 第2・4木曜日  
9:30～11:30《全12回》  
※8月は18・25日  
**リフレッシュ体操**

通年

体の緊張をほぐし温めて疲れと痛みをやわらげたり、筋力をアップして関節を柔らかくし、健康維持につなげたりする体操を行っている人気の講座です。身体をリフレッシュさせ、元気に毎日を過ごせるようにしませんか。

- 講師 大畑千恵子 先生
- 費用 なし
- 場所 大宮公民館 大ホール
- 定員 25名



**4** 5月～12月 第1・3金曜日  
19:00～21:00《全12回》  
※8月休講  
**弾いて楽しくウクレレ入門**

通年

ウクレレは、どのジャンルにも合わせることができ、音色にも癒されます。そんなウクレレと一緒に弾いてみませんか?初心者でも上達まちがいないの楽しい講座です。※ウクレレは各自ご持参ください。お持ちでない方は、ご相談ください。

- 講師 坂井 潔 先生
- 費用 楽器代(ウクレレをお持ちでない方)
- 場所 大宮公民館 講座室
- 定員 10名



**5** 6月1・8・15・22日 水曜日  
10:00～12:00《全4回》  
**茶の湯入門**  
～テーブル茶でおもてなしを～

前期

健康にも良いといわれる抹茶を喫し、相手にもふるまうための簡単なお点前とおもてなしの心を学ぶ、人気の講座です。格式が高いと思われる茶の湯ですが、気軽に日々の生活に取り入れましょう。

- 講師 菊池宗千 先生
- 費用 材料費1回500円程度
- 場所 おおみやコミュニティーセンター
- 定員 6名



**6** 6月22・29日・7月6・13日 水曜日  
9:30～11:30《全4回》  
**初めてのスマートフォン!**

前期

スマートフォンに換えたものの、何ができるのか、使い方がわからないというようなことはありませんか?この講座では、スマートフォンならではの便利な機能や活用術(特にLINE)を学びます。お友達やお孫さんとのコミュニケーションもバッチリです。

- 講師 (株)アプリシエト
- 費用 なし
- 場所 大宮公民館 講座室
- 定員 10名



山方公民館

**7** 6月～12月 第2・4木曜日 **通年**  
10:00～11:00《全12回》8月休講

**心と体をスッキリ! 断捨離ストレッチ**

タイヨガでゆっくり身体をほぐし、呼吸法なども優しく指導してくれます。初心者の方や運動の苦手な方でも安心して参加できます。



- 講師 井上雅子 先生
- 費用 なし
- 場所 山方公民館 和室
- 定員 15名

**8** 6月～3月 第1火曜日 **通年**  
10:00～13:00《全10回》

**基礎から学ぶ手ごねパンとお菓子**

自宅に帰りいつでも気軽にパンが焼けるように、生地作りのコツを教えてください。初心者でも大丈夫。先生が丁寧に指導してくれ、グループで楽しくお菓子&軽食を作れます。



- 講師 田中千代美 先生
- 費用 材料費 5,000円(10回分)
- 場所 山方公民館 調理室
- 定員 16名

**9** 6月～10月 第1・3火曜日 **通年**  
10:00～11:30《全10回》

**みんなで楽しく!～歌声サロン～**

発声の基礎や曲の背景等を学習しながら、ハーモニーの響きを味わい、楽しく歌う講座です。多くの方の参加をお待ちしております。ぜひお友達を誘ってご応募ください。



- 講師 大串理恵子 先生
- 費用 なし
- 場所 山方公民館 体育館
- 定員 20名

**10** 6月～11月 第1・3水曜日 **通年**  
9:30～12:00《全10回》  
※8月休講

**伝えよう郷土料理～ふるさとの味と絆～**

失われつつある郷土食を掘り起こし、テーマを決め昔ながらの味を再現します。昔を想い出し、各家庭での味や子どもの頃の時代背景を振り返りながらグループで楽しく調理します。



- 講師 根本紀子 先生
- 費用 材料費 3,000円(10回分)
- 場所 山方公民館 調理室
- 定員 20名

**11** 6月～3月 第2金曜日 **通年**  
14:00～15:30《全10回》

**つまみ細工と和小物**

着物地を使って、和の小物を作ります。また、クリスマス・お正月など、季節にあわせた華やかなリースを作ります。みんなで楽しく、すてきな和の小物を作ってみましょう。



- 講師 道上美智子 先生
- 費用 材料費 5,000円
- 場所 山方公民館 中会議室
- 定員 10名

**12** 6月～12月 第1木曜日 **通年**  
10:00～11:30《全6回》  
※8月休講

**歩く脳トレ運動! スクエアステップ**

筑波大学の太田倫博先生が考案したスクエアステップで体力をつけ認知症予防につとめましょう。生活に張りりと交友関係をもち、楽しみながら体力作り仲間作りをしませんか?



- 講師 平澤秀子 先生
- 費用 なし
- 場所 山方公民館 体育館
- 定員 20名

**13** 6月～12月 第1・3水曜日 **通年**  
17:30～18:50《全12回》  
※8月休講

**かんたん英語になれよう (小学生対象)**

英語をお友だちといっしょに楽しみながら聞いたり話したり、書いたりする少人数での英会話講座です。分からないことは、ネイティブの講師が優しく教えてください。



- 講師 プラノト・エマワチ 先生
- 費用 テキスト代 2,500円
- 場所 山方公民館 講座室
- 定員 8名

**14** 6月～12月 第1・3水曜日 **通年**  
19:00～20:30《全12回》  
※8月休講

**英語で話そう日常会話 (初級)**

身の周りのことや経験したことなど、自分の思いや考えを英語でコミュニケーションしてみませんか。伝えることの大切さ、伝えることの喜びを実感できます。一緒に英会話を楽しみましょう。



- 講師 プラノト・エマワチ 先生
- 費用 なし
- 場所 山方公民館 講座室
- 定員 10名

**15** 6月～12月 第1・3金曜日 **通年**  
9:30～11:00《全12回》

※8月休講

**英語で話そう日常会話 (中・上級)**

自分の思いや考えを英語で気軽にコミュニケーションしてみませんか。多様性が求められる今日、文化や言葉について新たな発見ができます。一緒に英会話を大いに楽しみましょう。

- 講師 プラノト・エマワチ 先生
- 費用 なし
- 場所 山方公民館 講座室
- 定員 10名



**16** 6月7日・21日・7月5日 火曜日 **前期**  
14:00～15:30《全3回》

**和紙と柿渋で楽しい大人の工作**

カゴに和紙を張って柿渋を塗る一閑張り。日本の伝統工芸でもある古くからの技法を使って、今の生活に使えるものを作ります。

- 講師 篠田康予 先生
- 費用 材料費 2,000円
- 場所 山方公民館 中会議室
- 定員 10名



**美和公民館**

**17** 9月～12月 第2・4水曜日 **通年**  
9:30～12:00《全6回》

※9月28日開講、11月は9・30日に実施

**初めての蕎麦打ち**

専用の道具がそろった北斗星「体験棟」で蕎麦打ちの基礎を学びます。楽しみながら上達を目指します。

- 講師 河野安代孜 先生
- 費用 材料費 1回700円程度
- 場所 道の駅みわ ふるさと館 北斗星「体験棟」
- 定員 10名



**18** 6月～10月 第1・3金曜日 **通年**  
13:30～15:30《全10回》

※7月は1日・22日に実施

**初めてのエコクラフト**

リサイクル素材の紙バンドから実用性のあるおしゃれでかわいい雑貨を作るハンドメイド講座。基本の編み方で3作品を完成させます。

- 講師 海老原初美 先生
- 費用 材料費 1作品1,100円程度
- 場所 美和工芸ふれあいセンター
- 定員 10名



**19** 5月～6月 毎週木曜日 **通年**  
19:00～20:30《全6回》

※5月19日開講

**ゴルフ教室**

コースでスコアが伸びないと悩んでいる方、プロの指導を受けてみませんか。練習場で打ち方のフォーム指導が受けられます(1年以上コースに出していない方は問合せください)。

- 講師 関矢俊史 先生
- 費用 練習球 45球/350円
- 場所 ロックヒルゴルフクラブ練習場
- 定員 10名 (直近3ラウンドのスコアを提出できる方対象)



**20** 5月～11月 第1・3木曜日 **通年**  
13:30～15:30《全12回》

※5月19日開講

**大人のぬりえ**

無色の図柄にどんだん色が付けられていくと、心の隙間も満たされたような気持ちになります。無心になり、ストレス発散や脳の活性化が期待できるという大人のぬりえ。趣味を始めたい人、体験してみてください。

- 講師 岩淵幸子 先生
- 費用 教材費 1,200円程度 (初回のみ)
- 場所 美和工芸ふれあいセンター
- 定員 10名



**21** 6月9・23日、7月14日 **前期**  
木曜日9:30～11:30《全3回》

**郷土史を探る**

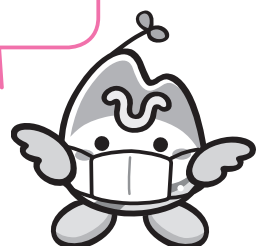
御前山地域の歴史を学びます。古代は川辺郷、阿波郷とよばれ孝謙天皇にまつわる御前山、伊勢畑の伝承地名があります。中世から幕末まで活躍した人々や産業、人々の生活から歴史を探ります。

- 講師 野内正美 先生
- 費用 なし
- 場所 美和工芸ふれあいセンター
- 定員 15名



新型コロナウイルスの感染防止対策をとって開講します。

受講する皆様も、事前の検温やマスクの着用、手指の消毒にご協力をお願いします。





緒川公民館

**22** 6月～11月 第1金曜日  
18:30～20:30《全6回》

通年

たのしくたたこう～和太鼓～

和太鼓は全身運動なので、エクササイズ効果があり、リズムカルに叩く行為は心身のリフレッシュ効果や、脳トレ効果も期待できます。後半は何人かのグループをつくり演奏し、仲間と楽しくたたきましよう。

基本から詳しく学べますので、年齢問わず初めての方も是非お気軽にご参加ください。

- 講師 緒川弥七太鼓の皆さん
- 費用 なし※バチ(麵棒でも可)は各自持参/詳細は後日通知します
- 場所 緒川総合センター 視聴覚室
- 定員 15名



**23** 5月～10月 第2・4木曜日  
9:00～12:00《全8回》  
※5月は26日 ※8月休講

通年

基礎から学ぶ陶芸

この講座は、陶芸をはじめてやる方でも安心して受講することができます。まず手びねりによる作品づくりを通して基本的な成形技法を学びましょう。

また、自由に作品づくりをしたい方や、電動ロクロを用いた新しい技術を学習したい方も、作品の幅を広げることができます。

- 講師 藤田義久 先生
- 費用 材料費 粘土代2kgにつき300円
- 場所 緒川陶芸工房(やすらぎ荘北側)
- 定員 15名



**24** 5月～2月 第3水曜日  
9:30～11:30《全8回》  
※8・1月休講

通年

花で暮らしに彩り講座～花と葉っぱのコーディネート～

季節ごとの花苗や枝物・葉物・観葉植物などを使った寄せ植え、ハンギングバスケット、アレンジメントやスワッグ作りなどを行います。クリスマスやお正月、ひな祭りなど、花と葉で暮らしを素敵に彩り、楽しみましよう。

- 講師 檜座直子 先生
- 費用 材料費1回1,500～4,000円程度
- 場所 緒川総合センター 創作室・屋外
- 定員 15名



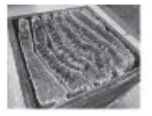
**25** 5月～2月 第3金曜日  
9:30～11:30《全6回》  
※7・8・11・1月休講

通年

ニホンミツバチを知ろう

自然環境の変化によって、貴重なニホンミツバチが激減しています。この講座は、ニホンミツバチに興味がある、飼ってみたい、飼っているがよくわからないという方への講義と実習です。ミツバチの生態や採蜜などの飼育基礎学習の他、ミツロウハンドクリーム作りも予定しています。

- 講師 町井久夫 先生
- 費用 材料費など600円程度(面布・手袋などは実費)
- 場所 緒川総合センター 会議室・屋外
- 定員 20名



**26** 6月～2月 第2・4水曜日《全10回》  
①午前の部 9:00～11:30  
②午後の部 13:30～16:00

通年

竹細工～先人の知恵を学ぼう～

この講座では、竹を竹林から切り出しドラム缶で煮て油抜きをし、ナタや銚(せん)を使って、竹割りや竹ひご作りから学ぶことで、竹細工の全工程が学べます。竹ひごができたなら、くもの巣編みなどを用いた作品作りに挑戦しましよう。※申込書に希望の時間帯①、②のいずれかをご記入ください。

- 講師 根本一行 先生
- 費用 材料費など500円程度
- 場所 御前山文化伝習センター他
- 定員 各10名



**27** 5月～11月 第4火曜日  
9:30～12:30《全6回》  
※8月休講

通年

家庭で楽しむ世界のパン

フランスやドイツ、イタリア、東ヨーロッパやインドなど世界のパンを作ります。オーガニックな素材も使い、安心安全なパン作りを学びます。

パンを通じて、世界の文化に触れましよう。

- 講師 島 宏子 先生
- 費用 材料費1回1,000円程度
- 場所 緒川総合センター 調理室
- 定員 16名



No.4 弾いて楽しくウクレレ入門



No.5 茶の湯入門～テーブル茶でおもてなしを～



No.7 心と体をスッキリ! 断捨離ストレッチ




御前山公民館

**28** 6月～3月 第1土曜日  
13:30～15:30 《全10回》 **通年**

**花と革小物**

革を使っておしゃれでかわいいアクセサリを作ります。革とレースのコサージュ、レザーフラワーで作るあじさいアクセサリなど、遊び心のある作品を1回の講座で一つずつ作っていきます。一緒に作ってみませんか。

- 講師 中野由華 先生
- 費用 材料費1回2,000円程度
- 場所 御前山公民館 会議室
- 定員 12名




**29** 5月～12月 第4水曜日  
10:00～12:00 《全8回》 **通年**  
※11月は30日、12月は21日

**花を愛でるワイヤークラフト&花創楽**

ワイヤークラフトでは、針金を自在に曲げて、インテリアなどを作ります。また花創楽(ガーデニング)では、飾る楽しみばかりでなく、季節を感じ植物の成長を見守る楽しみ方を身に付けましょう。

- 講師 永井真美恵 先生
- 費用 材料費1作品800～3,500円
- 場所 御前山公民館 小会議室1
- 定員 10名




**30** 6月～10月 第1木曜日  
9:30～12:00 《全6回》 **通年**  
※10月は6・27日

**メンズクッキング～休日のランチ～**

退職後の第2の人生、今までの感謝をこめて奥様に手料理はいかがでしょう。受講生からのリクエストメニューもあります。楽しみながら美味しいランチを作りましょう。

- 講師 海老根一美 先生
- 費用 材料費1回800円程度
- 場所 御前山公民館 調理室
- 定員 12名




**31** 6月～10月 第1木曜日  
14:00～16:00 《全6回》 **通年**  
※10月は6・27日

**セルフリンパマッサージ**

自分自身の免疫を、自分の手で高めてみませんか。体の仕組みを学びながら、リンパマッサージを暮らしの中に取り入れてみましょう。毎回違った部位について講義し実技を行います。

- 講師 藤枝 昇 先生
- 費用 なし
- 場所 御前山公民館 和室
- 定員 15名




**32** 5月～2月 第3水曜日  
10:00～11:30 《全10回》 **通年**

**歩く姿勢を美しく～ポスチャーウォーキング～**

筋肉美に向けての階段の上り方や下り方、背中、二の腕が細くなる腕の振り方など、美しく正しい姿勢で全身の筋肉を効果的に使って歩きます。日頃の歩き方を見直して美ボディを手に入れましょう。

- 講師 鈴木律子 先生
- 費用 なし
- 場所 御前山公民館 大ホール
- 定員 15名




**33** 6月～11月 第1金曜日  
10:00～11:30 《全6回》 **通年**

**スクエアステップ**

スポーツ医学や健康体力学、老年体力学を専門とする国立大学法人の教員が連携して開発した、科学的根拠に基づくエクササイズで、高齢者の要介護予防をはじめ、あらゆる年齢層の体力づくりに最適です。

- 講師 平澤秀子 先生
- 費用 なし
- 場所 御前山公民館 大ホール
- 定員 20名




No.16 和紙と柿渋で楽しい大人の工作



No.17 初めての蕎麦打ち



No.25 ニホンミツバチを知ろう



No.21 郷土史を探る



No.24 花で暮らしに彩り講座



No.29 花を愛でる  
ワイヤークラフト&  
花創楽



No.33 スクエアステップ

申込・問 大宮公民館 (〒319-2262 下町217) ☎52-0673 FAX 53-6807

✉ om-kouminkan@city.hitachiomiya.lg.jp

山方公民館 ☎57-2903

美和公民館 ☎58-2142

FAX 57-3990

FAX 58-2817

緒川公民館 ☎56-5111

御前山公民館 ☎55-2116

FAX 56-5112

FAX 55-2771

..... きりとり .....

令和4年度公民館講座受講申込書

令和4年 月 日

ふりがな			生 年 月 日
氏 名		男・女	昭和 平成 年 月 日
住 所	〒	自宅電話	
在勤・在学の方 勤務先名または 学校名		携帯電話	
希望する 講座名	No.		
1 この講座の初心者    2 経験2年目(2回目)    3 経験3年目(3回目)    ※いずれかに○を付ける			

※申込書1枚で、一人1講座の申し込みになります。

※本申込書の個人情報については、目的以外には一切使用しません。

※No.26竹細工講座は、希望の時間帯①、②のいずれかをご記入ください。

※メールで申し込まれる場合は、上記の項目についてご記入ください(様式は自由です)。

## いばらきダイバーシティ宣言～企業・事業所、団体等を募集しています～

茨城県では、活力があり、持続可能な地域社会をつくるため、令和3年7月2日に県内の関係団体等と共に年齢や性別、国籍や障害の有無、性的指向などにかかわらず、一人一人が尊重され、誰もが個々の能力を發揮できる社会を実現することを目的に「いばらきダイバーシティ宣言」を発表しました。多様性を認め合う社会の実現は、県の取り組みだけではなく、県内の企業や団体、県民が、広くダイバーシティの考えを共有することが重要です。この趣旨にご賛同いただき、宣言をしていただける企業・事業所・団体等を募集しています。

詳しくは右記QRコードから「ダイバーシティ推進センターぽらりす」ホームページにアクセスしてください。



(QRコード)

**問** 茨城県県民生活環境部女性活躍・県民協働課ダイバーシティ推進センター「ぽらりす」

☎029-233-3982 ✉sankaku@pref.ibaraki.lg.jp

## 「河川愛護モニター」を募集します

国土交通省では、河川を優しく見守ってくださる「河川愛護 モニター」を募集します。

- 活動期間 令和4年7月1日から2年間
- 活動内容 日常生活の範囲内で知り得た情報を河川管理者に伝えることが主な活動です。
- 活動範囲 常陸河川国道事務所が管轄する那珂川・久慈川および支川(涸沼川・桜川・藤井川・里川・山田川)の住居に近い約5kmの範囲
- 応募資格 活動範囲から概ね5km以内に居住する満20歳以上の方
- 募集人員 5名程度
- 応募期限 令和4年5月13日(金)
- 応募方法 事務所ホームページから応募用紙を入手し、郵送、FAX、持参により提出ください。  
※詳細は、常陸河川国道事務所ホームページをご覧ください。  
[HP] <http://www.ktr.mlit.go.jp/hitachi/>

**問** 国土交通省常陸河川国道事務所占用調整課河川愛護モニター担当

〒310-0851 茨城県水戸市千波町1962-2 ☎029-215-9143 FAX 029-240-4087

## 相 談

### 令和4年度の年金相談会実施日について

令和4年度の日本年金機構水戸北年金事務所職員等による年金相談会を次の日程で行います。年金記録や給付に関することなどで、お伺いしたいことやお手続きしたいことがございましたら、この機会にご相談ください。

※相談については、予約制となっております。

相談される方の氏名、生年月日、住所、マイナンバーまたは基礎年金番号、電話番号を予約時に水戸北年金事務所お客様相談室の職員にお伝えください。

当日は、年金手帳(年金証書)や日本年金機構から送付された「ねんきん定期便」などの年金に関する書類、印鑑、本人確認ができるもの(運転免許証やマイナンバーカードなど)をご持参いただきます。また、本人以外の方が相談にくる場合は、本人からの委任状も必要となりますので、ご注意ください。

- 相談日 令和4年4月13日(水)、6月8日(水)、8月10日(水)、10月12日(水)、12月7日(水)  
令和5年2月8日(水)
- 受付時間 10:00～14:30
- 相談会場 市役所本庁2階会議室(令和5年2月8日は3階会議室)
- その他 年金相談の予約は、1か月前からの受付となります。

**問** 医療保険課医療・年金G ☎52-1111 内線164

予約 水戸北年金事務所お客様相談室 ☎029-231-2283



## 図書館からののお知らせ

### ■募集

#### ★母の日 父の日似顔絵展 作品募集

5月8日の母の日、6月19日の父の日に向けてお母さんお父さんの似顔絵を募集します。作品は図書館に展示し、展示終了後にお返しします。

- 募集期間 2月26日(土)～4月17日(日)
- 申込方法 図書館カウンターにて用紙を配付します。(1人1枚)
- 展示期間 4月23日(土)～6月5日(日)
- 展示場所 図書館エントランスホール
- 返却開始日 6月16日(木)

### ■お知らせ

#### ★LED交換工事に伴う臨時休館

**3月8日(火)～3月20日(日)**

この期間中は、LED照明設備の交換工事を行うため臨時休館となります。

期間中の返却は、南側玄関脇にある「ブックポスト」をご利用ください。ビデオ・DVDや紙芝居は、ポストに返却できませんので工事期間が終了した後の開館日に、カウンターに返却してください(3月21日・3月22日は休館日です)。

#### ★「視聴覚ライブラリー」の利用について

図書館では、生涯学習や授業などに利用していただくため、視聴覚教材や機材の貸し出しを行っています。

- 利用できる団体  
市内の学校、幼稚園、社会教育施設、教育文化団体等
- 利用できる教材・機材  
DVD、プロジェクター、ビデオ・DVDプレイヤー、スクリーン等
- 利用方法  
所定の様式での申請が必要です。利用期間は7日以内、利用1回につき5点以内です。申請前に電話等で確認、仮予約ができます。  
※詳しい視聴覚教材・機材の案内、利用申請書および報告書については図書館にお問い合わせください。

### ■新しくいった本

#### <一般書>

- ・母の待つ里 浅田 次郎
- ・奔流の海 伊岡 瞬
- ・朱より赤く 窪 美澄
- ・少女を埋める 桜庭 一樹
- ・ブラックボックス 砂川 文次
- ・サンセット・サンライズ 榎 周平
- ・怪物 東山 彰良
- ・凧の光景 佐藤 愛子
- ・約束 葉室 麟
- ・パイナップルの彼方 山本 文緒

#### <児童書>

- ・47都道府県実は恐ろしい場所 上巻 野宮 麻未
- ・知りたいおぼえたい季節をめぐる花言葉 川崎 景介
- ・ねこの町の小学校 小手鞠 るい
- ・おてがみほしいぞ こうまる みづほ
- ・まもってあげたい！2 宮下 恵菜 (えほん)
- ・どうしてパパとけっこんしたの？ 桃戸 栗子
- ・ヤマネコとアザラシちょうさだん 五十嵐 美和子
- ・ハッピーハッピーバースデー！ひかるえほん 岡村 志満子
- ・だれのうんち デイジー バード
- ・あけてあけて accototo

### ■開館カレンダー

#### 4月

日	月	火	水	木	金	土
					1	2
3	4	5	6	7	8	9
10	11	12	13	14	15	16
17	18	19	20	21	22	23
24	25	26	27	28	29	30

開館時間 9:30～18:00

■ 休館日

■ 開館時間延長日(19:00まで)

問 図書館 ☎53-7300 FAX 53-7301

HP <http://www.tosyo.city.hitachiomiya.lg.jp>



## 各種無料相談【4月】

<市内で実施される相談>

\*電話 = 電話による相談 面接 = 面接による相談  
\*毎週行っている各種相談については、特に記述がない場合は土・日・祝日は行いません。

### 社会福祉協議会の心配ごと相談

日常生活での悩みや困りごと等の様々な問題を解決するための手助けをします。個人情報、相談内容は厳守します。

●**弁護士相談** (要予約・先着順) 面接

【日時】19日(火) 13:00～16:00

【場所】御前山保健福祉センター

【担当弁護士】森田 冴子 先生

予約・問 社協本所 ☎53-1125

●**一般相談** 面接・電話

【日時】6・13・20・27日(水) 9:00～14:00

【場所】おおみやコミュニティセンター

問 社協本所 ☎53-1125

※新型コロナウイルス感染症に伴う対応のため、やむを得ず中止する場合があります。

●**こころの相談** (要予約) 面接

さまざまな不安やこころの不調を抱え悩んでいる本人・ご家族のための相談です。

【日時】15日(金) 10:00～正午

【場所】市役所本庁

予約・問 本庁 社会福祉課 ☎52-1111 内線133

\*メンタルサポートステーションきらり(大子町)による電話相談を、毎週月～土曜日(10:30～17:15)に行っています。

☎0295-72-5881

●**こころの健康相談** (要予約・先着順) 面接

人との付き合いがうまくできない、気持ちが滅入ってしまう、不安なことがあり眠れない、アルコール依存(傾向)、認知症等で悩んでいるなど、心の健康についての悩みをご相談ください。

【日時】15日(金) 問診/13:30～相談/14:00～

【場所】総合保健福祉センター(かがやき)

【相談員】栗田病院 木滝 真之 医師

予約・問 かがやき 健康推進課 ☎54-7121

### <子育て・教育に係る相談>

◎**教育支援センター** 面接・電話

(学校生活に伴う問題について)

毎週月～金曜日 / 9:30～16:30

場所 / 同センター(野口1337)

☎55-2514

◎**家庭児童相談** 面接・電話

(家庭・家族・養育の正常化・健全化について)

毎週月～金曜日 / 8:30～17:00

場所 / こども課(本庁1階)

☎52-1111 内線137

### <消費生活相談>

◎**市消費生活センター** 面接・電話

毎週月～金曜日 / 9:00～正午、13:00～16:00

場所 / 商工観光課内(本庁2階)

☎52-2185

※月・水・金は専任相談員が対応

◎**家庭教育・青少年相談** 面接・電話

(子育て・子供の心身の成長に伴う問題や悩みについて)

毎週月～金曜日 / 9:00～16:00

場所 / 生涯学習課(本庁3階)

☎52-1111 内線335

◎**子育て世代包括支援センター** 面接・電話

(妊娠・出産・子育てに伴う問題や悩みについて)

毎週月～金曜日 / 8:30～17:15

場所 / 総合保健福祉センター(かがやき)

☎58-7780

### <身体障がい・知的障がいの相談>

面接・電話

毎週月～金曜日 / 8:30～17:15

場所 / 常陸大宮市役所

本所 ☎58-5855

「広報常陸大宮お知らせ版」は、毎月10・25日(土・日曜日、祝日にあたるときは翌平日)に発行しています。「広報常陸大宮お知らせ版」および「広報常陸大宮」は、市ホームページからご覧いただけます。

# けんこうカレンダー【4月】

詳しい内容については、総合保健福祉センター「かがやき」内・健康推進課へお問い合わせください。  
※自然災害発生時や感染症流行状況によっては、やむを得ず延期または中止となる場合があります。

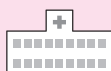
## ▽子供に関すること

◎対象となるお子さんには個別に通知します。

※新型コロナウイルス感染症に伴う対応のため、やむを得ず中止する場合があります。

全地域 会場：総合保健福祉センター（かがやき）			
乳児健診(4か月児)	21日(木)	1歳6か月児健診	13日(水)
離乳食相談(8～9か月児)	27日(水)	2歳児歯科健診	20日(水)
		3歳児健診	14日(木)

問 かがやき 健康推進課母子保健G ☎54-7121



電話で確認してからお出かけください。

## ◆休日・祝日の当番医◆ 3/13～5/5

\*病院名・電話番号

	市内(市外局番0295)	那須烏山市(市外局番0287)	茂木町(市外局番0285)
3/13	志村大宮病院 ☎53-1111	白寄医院 ☎92-2710	今井医院 ☎63-0320
20	岡崎外科医院 ☎52-0547	水沼医院 ☎84-0001	さとう耳鼻咽喉科クリニック ☎64-3341
21	大曾根内科小児科 ☎52-0302	山野クリニック ☎84-3850	もてぎの森「メディカルプラザ」☎64-1122
27	丹治医院 ☎53-2115	高野病院 ☎92-2520	桜井循環器科内科 ☎63-5131
4/3	高村外科医院 ☎57-2031	南那須青木医院 ☎88-6211	吉永医院 ☎63-2303
10	志村大宮病院 ☎53-1111	阿久津クリニック ☎83-2021	さとう耳鼻咽喉科クリニック ☎64-3341
17	岡崎外科医院 ☎52-0547	飯塚医院 ☎92-2034	今井医院 ☎63-0320
24	丹治医院 ☎53-2115	烏山台病院 ☎82-2739	もてぎの森「メディカルプラザ」☎64-1122
29	大曾根内科小児科 ☎52-0302	熊田診療所 ☎88-2136	休診
5/1	高村外科医院 ☎57-2031	坂本クリニック ☎92-1166	桜井循環器科内科 ☎63-5131
3	エヌ・ティークリニック ☎55-8865	近藤クリニック ☎83-2250	吉永医院 ☎63-2303
4	緒川クリニック ☎54-3331	佐野医院 ☎84-1616	今井医院 ☎63-0320
5	大曾根内科小児科 ☎52-0302	上野医院 ☎96-5151	さとう耳鼻咽喉科クリニック ☎64-3341

○市内の医療機関の診療時間は、9:00～正午です。

(当番医のやむを得ない都合により診療時間の変更や休診となることがあります)

○近隣市町村の医療機関については、直接お問い合わせください。また、常陸大宮市ホームページからも検索できます。

## ◆救急医療二次病院◆

常陸大宮済生会病院 ☎52-5151

○24時間体制で、重症患者を受け入れています。

## ◆休日・祝日の当番医◆

○医療機関案内 次のサイトから最新の情報をご覧ください。

茨城県救急医療情報システム <https://www.qq.pref.ibaraki.jp/>

とちぎ医療情報ネット <https://www.qq.pref.tochigi.lg.jp/>

○急な病気で心配なとき、ご相談ください。

茨城子ども救急電話相談 24時間365日

プッシュ回線の固定電話、携帯電話から # 8000 すべての電話から ☎050-5445-2856

茨城おとな救急電話相談 24時間365日

プッシュ回線の固定電話、携帯電話から # 7119 すべての電話から ☎050-5445-2856