



お知らせ版

No.468

発行／常陸大宮市
編集／企画政策課
☎ 0295-52-1111
FAX 0295-53-6010

〒319-2292 常陸大宮市中富町 3135-6
ホームページ <https://www.city.hitachiomiya.lg.jp/>
メールアドレス kouhou@city.hitachiomiya.lg.jp

2022(令和4年)

4/25

お知らせ

- P2 ○スズメバチの巣の駆除に係る取扱いが変更になります
- P2 ○農村公園等廃止について
- P3 ○妊娠を希望する女性等の風しん予防接種費用の一部公費助成について
- P3 ○おたふくかぜ予防接種費用の一部公費助成について
- P4 ○高齢者肺炎球菌予防接種費用の一部公費助成について
- P4 ○住民税非課税世帯等に対する臨時特別給付金の申請はお済みですか？
- P5 ○常陸大宮市創業支援補助金
- P6 ○「事業復活支援金」の申請はお済みですか？
- P6 ○子育て短期支援事業(ショートステイ)について
- P7 ○令和4年度危険物取扱者保安講習会について
- P8 ○公共下水道供用開始について
- P9 ○浄化槽の設置等に関する補助金について
- P9 ○国民年金保険料の納付について
- P24 ○休日・祝日の当番医(4/29～6/26)

イベント

- P10-11 ○令和4年度ロゼホール催し物のご案内
- P12 ○常陸大宮市文書館 第13回文書館カレッジ
南北朝内乱と茂木氏～戦乱を生き抜いた東国武士～

募集

- P13 ○【スポーツクラブひたまる25】会員募集について
- P13 ○「じゃがいも収穫体験」参加者募集
- P14-17 ○令和4年度常陸大宮市まちづくり講座
- P18 ○母子家庭等自立促進講習会について
- P18 ○「中国語教室」参加者募集
- P19 ○令和4年度常陸大宮市文化センター・ロゼホール「年間シート会員」募集
- P20 ○常陸大宮市市政女性モニター募集
- P21 ○令和4年度第1回子育てサロン
- P22 ○令和4年度女性学級 学級開設を募集します！

相談

- P23 ○全国一斉特設人権相談の実施について
- P23 ○日曜結婚相談会について

市の主な施設

常陸大宮市役所(本庁)	52-1111
山方地域センター	57-2121
美和地域センター	58-2111
緒川地域センター	56-2111
御前山地域センター	55-2111
総合保健福祉センター(かがやき)	54-7121
子育て世代包括支援センター(ぬくもり)	58-7780
こどもセンター	55-8873
水道お客さまセンター	52-0427
教育支援センター(あゆみの広場)	54-2026
消防本部・東消防署	54-0119
西消防署	56-2119
中央公民館	52-0673
文化センター・ロゼホール	53-7200
図書情報館	53-7300
おおみやコミュニティセンター	53-5885
神奉地コミュニティセンター	57-3963
西部総合公園体育館	52-5223
歴史民俗資料館	52-1450
文書館	52-0571
おおみや広域聖苑	54-0202

新型コロナウイルス関連情報も発信中！

ひたまるアプリ

常陸大宮市では、市民の方への重要なお知らせのほか、補助金や助成金・サポート制度など、より早く、簡単に取得できるスマートフォン向けアプリ「ひたまるアプリ」を配信中です！



右記QRコードからダウンロードできます

ひたまる

アプリから自動でお知らせ

Get it on Google play



Download on the App Store



5月の納税

軽自動車税(種別割)

納期限：5月31日(火)

お知らせ

スズメバチの巣の駆除に係る取扱いが変更になります

令和4年4月から、これまで市で行っていたスズメバチの巣の駆除は、「指定事業者」または「駆除業者」が有料で行います。

このことに伴い、巣の駆除に係る経費の補助制度を創設します。

なお、補助制度の概要は次のとおりです。

○補助要件

常陸大宮市に土地または建物を所有・管理している個人が、当該土地等に営巣するスズメバチの巣の駆除を「指定事業者」または「駆除業者」に依頼した場合に補助の対象となります。

○指定事業者とは

市がスズメバチの巣の駆除を行う事業者として指定した事業者です。

◇令和4年4月1日現在指定事業者

常陸大宮市シルバー人材センター

電話 53-5885

住所 常陸大宮市北町400-2

受付時間 9:00～17:00(土日祝日を除く)

○駆除業者とは

上記「常陸大宮市シルバー人材センター」以外で、スズメバチの巣の駆除を行う民間の事業者です。

○指定事業者と駆除業者の比較

	指定事業者	駆除業者
駆除可能範囲	巣が確認できる ※概ね3mの高さまで	指定事業者が対応できない範囲 ※駆除業者と要相談
個人負担額	3,000円 ※現地確認の結果、駆除できなかった場合は1,000円 3,000円を超えた金額を市が補助します	実費(業者により異なります) ※市の補助制度を利用できます (実費の3分の2・限度額20,000円)

※詳しくは、市ホームページをご覧ください。

問 本庁 生活環境課生活環境G ☎52-1111 内線112・113・114 FAX 53-5415



(QRコード)

農村公園等廃止について

農村公園等は、農村地域の方の体力向上や福祉の増進、憩いの場として利用されてきましたが、近年は人口減少や市民の暮らしの多様化、および社会情勢の変化により農村公園等の利用者が減少していました。利用状況等を勘案した結果、下記の農村公園等を廃止としましたのでお知らせします。

○公園名 若林農村公園、上大賀農村公園、岩崎農村公園、塩原農村公園、小祝農村公園、下岩瀬農村公園、小野農村公園、和大農村公園、宿農村公園、芝農村公園、西野内農村公園、野上農村公園、諸沢2区農村公園、後野農村公園、家和楽農村公園、舟生公園、久隆公園

○廃止日 令和4年3月31日

問 本庁 都市計画課都市計画G ☎52-1111 内線252 FAX 53-5415

妊娠を希望する女性等の風しん予防接種費用の一部公費助成について

風しんは妊娠初期に感染すると、生まれてくるお子さんが心疾患、難聴、白内障などの「先天性風しん症候群」を引き起こす可能性があります。風しんの感染予防には予防接種が効果的です。市では、妊娠を希望する女性等を対象に、風しん予防接種費用の一部を助成します。

○対象者

市内に住所を有し、過去に風しん抗体検査を受け十分な免疫を保有していない者のうち、妊娠を希望する女性ならびにその夫(事実上の婚姻関係にある方を含む)および該当女性と同居する方。

※ただし、昭和37年4月2日生から昭和54年4月1日生の男性は除く。

○個人負担金 下記表を参照

※生活保護世帯に属する方は、全額助成になります。接種前に、下記の窓口で「個人負担免除券」の交付申請を行ってください。

○助成回数

1回

○持ち物

風しん抗体検査の結果の記録

○接種方法

接種前に下記の窓口で「妊娠を希望する女性等の風しんワクチン予防接種予診票兼受診券」の交付申請をし、実施医療機関に予約して接種を受けてください。

○医療機関

常陸大宮市内の医療機関の他、那珂市・水戸市・常陸太田市・ひたちなか市の実施医療機関で予防接種を受けることができます。

個人負担金

ワクチン	公費助成額	個人負担金
風しんワクチン	3,000円	医療機関の接種料金から公費助成額を差し引いた額
麻しん風しん混合ワクチン	5,000円	

問 かがやき 健康推進課母子保健G ☎54-7121 FAX 54-7123

おたふくかぜ予防接種費用の一部公費助成について

市では、おたふくかぜの重症化および発症予防のため、接種費用の一部を助成します。

○対象者 市内に住所を有する1歳以上5歳未満の方で、1回目のおたふくかぜワクチンを接種する方。(既に接種した方および罹患した方は対象となりません)

○公費助成額 3,000円

※生活保護世帯に属する方は、全額助成になります。

接種前に下記窓口で「個人負担免除券」の交付申請を行ってください。

○助成回数 1回

○接種方法 接種前に親子(母子)健康手帳を持参し、「おたふくかぜワクチン予防接種予診票兼受診券」の交付を受け、医療機関に予約して接種を受けてください。

○医療機関 指定医療機関(予診票交付時に配付する「協力医療機関一覧」をご覧ください)

問 かがやき 健康推進課母子保健G ☎54-7121 FAX 54-7123

高齢者肺炎球菌予防接種費用の一部公費助成について

市では肺炎球菌という細菌によって引き起こされる肺炎球菌感染症の発症および合併症の予防のため、接種費用の一部を助成します。

○**対象者** 市内に住所を有する方で、今までに高齢者肺炎球菌ワクチン(23価肺炎球菌荚膜ポリサッカライドワクチン)を受けたことがない方で、令和5年4月1日までに下記に該当する方

【定期接種】 65歳、70歳、75歳、80歳、85歳、90歳、95歳、100歳
→個人宛に「高齢者肺炎球菌ワクチン予防接種予診票兼受診券」を郵送
5月末に発送する予定です。

【任意接種】 66歳以上の定期接種対象年齢以外の方
→健康推進課および各支所に申請のうえ「高齢者肺炎球菌ワクチン予防接種予診票兼受診券」の交付を受けてください。

- ①満60歳以上65歳未満の方で、身体障害者手帳1級の交付を受けている方。
- ②満60歳以上65歳未満の方で、身体障害者手帳2級および3級の交付を受けている方。
(内部障害に限る)

※①と②の方は、健康推進課および各支所へ身体障害者手帳を持参のうえ、「高齢者肺炎球菌ワクチン予防接種予診票兼受診券」の交付を受けてください。

○**接種期間** 令和5年3月31日まで

○**公費助成額** 4,000円

※生活保護世帯に属する方は、個人負担免除券を健康推進課および各支所で発行します。
事前に「生活保護受給証」を持参し、申請してください。

○**接種方法** 郵送または窓口で交付される「高齢者肺炎球菌ワクチン予防接種について」を確認のうえ、「高齢者肺炎球菌ワクチン予防接種予診票兼受診券」を持参し医療機関に予約して接種を受けてください。

○**医療機関** 実施医療機関(予診票交付時に配付する「実施医療機関一覧」をご覧ください)

○**その他** 転入した方等で接種を希望する方は下記までお問い合わせください。

問 **かがやき** 健康推進課母子保健G ☎54-7121 FAX 54-7123

住民税非課税世帯等に対する臨時特別給付金の申請はお済みですか？

市では、住民税非課税世帯等に対する臨時特別給付金の申請受付を2月10日から開始しています。
住民税非課税世帯等に対する臨時特別給付金の受付は5月9日までとなっていますので、期限内に早めの申請をお願いします。

令和3年度の税の申告がお済みでない方に対しては、給付金の確認書を郵送しておりません。税の申告を済ませた後、世帯全員が非課税である場合は給付金支給の対象となる可能性があります。

また、令和3年1月以降に新型コロナウイルスの影響により収入が減少し、世帯全員が市民税非課税相当になった世帯も、家計急変世帯として、給付金支給の対象となる可能性がありますので、給付金対策室までお問い合わせください。

問 **本庁** 社会福祉課保護G ☎52-1111 内線132

市では創業する事業者の皆さんを全力でサポートしていきます。

常陸大宮市創業支援補助金

事業概要

常陸大宮市創業支援補助金は、本市における創業を促進し、産業の振興と雇用の創出を図るため、市内で創業する方を支援する制度です。

※事業実施前に商工観光課へご相談ください。

①対象者

- ・創業支援事業を受けて新たに創業(創業から2年を経過していない方を含む)または第二創業する方。

②補助対象経費

- ・事務所等土地、建物の購入および新築工事(増改築を含む。ただし住宅部分を除く)
- ・事務所等の賃貸料(駐車場も含む)・設備費、備品購入費(消耗品を除く)
- ・広告宣伝費・官公庁等への申請書作成等の費用。
※交付申請前に支出したのものについては、補助対象経費に該当しません。

③助成率および限度額

- ・補助対象経費の2分の1以内
- ・助成限度額 100万円

④補助条件

- ・以下のいずれにも該当する方。
 - (1) 市内に事業所を設置する方。
 - (2) 新たに創業する方または交付申請時において、創業の日から2年を経過していない方。
 - (3) 創業支援事業者が実施する「創業支援セミナー」(特定創業支援事業)を受講し所定の要件を満たし証明書の交付を受けた方、または交付申請年度の翌年度中に支援を受ける予定の方。
 - (4) 日本政策金融公庫または市内の金融機関から資金計画の指導を受け、当該金融機関から資金の借り入れを行う方。
 - (5) 市税を滞納していない方。
 - (6) 過去に同様の補助金を受けていない方。
 - (7) 常陸大宮市商工会に加入する方。

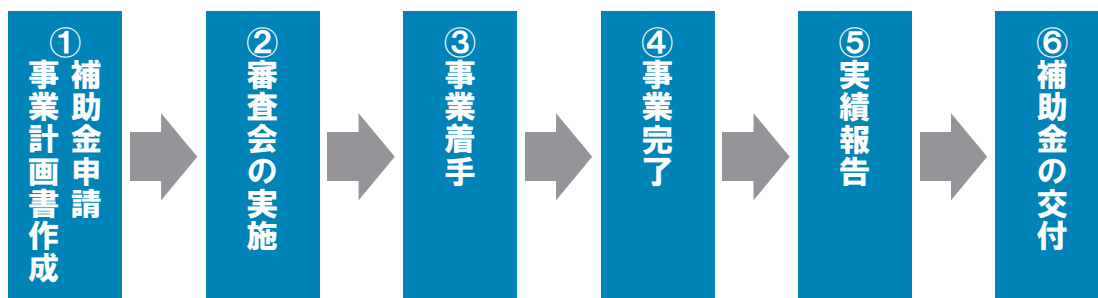
※本事業についてビジネスプラン等の審査を実施します。

⑤申請期限

- ・申請期間 第1回 4月1日～ 7月31日
第2回 8月1日～ 11月31日

⑥申請の方法

- ・常陸大宮商工会による指導および支援を受けたうえで創業支援補助金交付申請書に事業計画書その他必要な書類を添えて、市役所に提出してください。



「事業復活支援金」の申請はお済みですか？

市では「事業復活支援金」の相談や申請手続きなどについて、事業者の方をサポートしています。

5月は下記の日程で「出張相談窓口」を開設しサポートしますので、お気軽にお住まいの地域センター出張相談窓口にお越しください。

日時	場所
5月10日(火) 9:00～12:00/13:00～16:00	山方地域センター／美和地域センター
5月11日(水) 9:00～12:00/13:00～16:00	緒川地域センター／御前山地域センター

【事業復活支援金の給付対象者】

次の1と2の要件をいずれも満たす事業者の方が給付対象となります。

- 1 新型コロナウイルス感染症の影響を受けた事業者
- 2 令和3年11月から令和4年3月のいずれかの月の売上が、平成30年11月から令和3年3月までの間の同じ月の売上高と比較して30%以上減少した事業者

【持参してもらう書類等】

- ・令和3年11月から令和4年3月までの売上帳簿(事業収入がわかるもの)
- ・確定申告書(平成30年分、令和1年分、令和2年分、令和3年分の4年間分)収支内訳書、決算書等
- ・運転免許証などの本人確認書など

※市役所申請サポート窓口(商工観光課)でも受付相談を5月31日まで行っていますので、お気軽にお問い合わせください(完全予約制)。

問 新型コロナウイルス相談窓口 (本庁2階多目的室) ☎55-8063

子育て短期支援事業(ショートステイ)について

子育て短期支援事業は、保護者の疾病その他の理由により家庭で養育を受けることが一時的に困難となった児童を、市と契約した児童養護施設等に入所させ、必要な保護を行う事業です。

○利用対象者

満18歳未満の児童の保護者(児童を現に監護する方)で、次のいずれにも該当する方

- (1)市内に住所を有する方
- (2)次の理由により、家庭で対象児童を養育することが一時的に困難であると市長が認めた方
 - ア 疾病、育児疲れ、育児不安その他の身体上または精神上の理由
 - イ 出産、看護、事故、災害、失踪その他の家庭養育上の理由
 - ウ 冠婚葬祭、転勤、出張、学校等の公的行事への参加その他の社会的な理由
 - エ その他の理由

【注意】下記の(1)～(4)に該当する児童の場合は利用が出来ません。

- (1)感染症その他の感染性疾患を有し、他の児童等に伝染するおそれがある場合
- (2)疾病等により、医療機関で治療を受ける必要があると認められる場合
- (3)専門的な看護等を必要とし、集団での生活が困難であると認められる場合
- (4)委託した施設において養育することが困難であると認められる場合

○利用期間

1回当たり7日間以内。原則として利用者が児童養護施設等へ送迎を行います。

○利用の登録

事業の利用を希望する方は、利用登録申請書をこどもセンターに提出し、事前に利用登録をしてください。

○利用の申請

登録後、施設の利用を希望する方は、利用申請書をこどもセンターに提出してください。

※利用希望日時に施設に空きがない場合など、利用できない場合もありますので、あらかじめご了承ください。

※入所施設等、詳しくは下記までお問い合わせください。

問 こどもセンター (かがやき2階) ☎55-8873

令和4年度危険物取扱者保安講習会について

危険物の取扱作業の保安に関する講習を次のとおり実施します(消防法第13条の23)。

○講習の日時、会場および受講申請書の受付等

以下のとおり、対面講習およびオンライン講習を実施します。

(1)対面講習

講習の日時・会場						受講申請書の受付期間 (受付期間内の消印があるものに限る)
月 日	会 場 名	時間	種 別	定員	駐車台数	
6月29日(水)	神栖市文化センター	午前	コンビナート	450	378	6月 8日(水)～ 6月15日(水)
7月 5日(火)	つくば市民ホールくぎざき	午前	一 般	300	300	6月14日(火)～ 6月21日(火)
7月28日(木)	日 立 市 民 会 館	午前	一 般	600	50	7月 7日(木)～ 7月14日(木)
		午後	給油取扱所	80		
8月 4日(木)	結城市文化センターアクロス (小ホール)	午前	一 般	300	200	7月14日(木)～ 7月21日(木)
		午後	給油取扱所	300		
9月29日(木)	神栖市文化センター	午前	コンビナート	450	378	9月 8日(木)～ 9月15日(木)
10月 4日(火)	大昭ホール龍ヶ崎 (龍ヶ崎市文化会館)	午前	一 般	420	200	9月13日(火)～ 9月20日(火)
		午後	給油取扱所	420		
10月 6日(木)	茨城県鹿行生涯学習センター	午前	給油取扱所	50	50	9月15日(木)～ 9月22日(木)
11月 8日(火)	常総市地域交流センター	午前	一 般	300	140	10月18日(火)～ 10月25日(火)
		午後	給油取扱所	300		
11月17日(木)	ひたちなか市文化会館	午前	一 般	600	360	10月26日(水)～ 11月 2日(水)
11月30日(水)	鹿嶋勤労文化会館	午前	コンビナート	350	300	11月 9日(水)～ 11月16日(水)
		午後	給油取扱所	350		
12月 7日(水)	かすみがうら市千代田講堂	午前	一 般	100	100	11月15日(火)～ 11月22日(火)
12月14日(水)	クラフトシビックホール土浦 (土浦市民会館)	午前	一 般	500	200	11月22日(火)～ 11月29日(火)
		午後	給油取扱所	500		
1月24日(火)	鹿嶋勤労文化会館	午前	コンビナート	350	300	1月10日(火)～ 1月16日(月)
		午後	一 般	350		
2月 1日(水)	ザ・ヒロサワ・シティ会館 (茨城県立県民文化センター)	午前	一 般	600	無	1月11日(水)～ 1月18日(水)
		午後	給油取扱所	600		

(2)オンライン講習

受講開始日	オンライン講習名	種 別	定員	受講申請書の受付期間
8月 3日(水)	第 1 回 オ ン ラ イ ン	給油取扱所	100	7月13日(水)～ 7月20日(水)
9月 5日(月)	第 2 回 オ ン ラ イ ン	コンビナート	300	8月 8日(月)～ 8月19日(金)
10月 5日(水)	第 3 回 オ ン ラ イ ン	一 般	300	9月14日(水)～ 9月21日(水)
11月 2日(水)	第 4 回 オ ン ラ イ ン	給油取扱所	100	10月12日(水)～ 10月19日(水)
12月 1日(木)	第 5 回 オ ン ラ イ ン	コンビナート	300	11月10日(木)～ 11月17日(木)
1月11日(水)	第 6 回 オ ン ラ イ ン	一 般	300	12月 8日(木)～ 12月15日(木)
2月 9日(木)	第 7 回 オ ン ラ イ ン	給油取扱所	100	1月19日(木)～ 1月26日(木)
		コンビナート	200	
		一 般	300	

- ※1 対面講習の場合、午前の講習は9:30～12:30、午後の講習は13:00～16:00です。
- ※2 新型コロナウイルス感染症や自然災害等の状況により、講習会の日程変更等があり得ますので、(公社)茨城県危険物安全協会連合会のホームページ等で最新の状況を確認のうえ、申し込んでください。
- ※3 講習および会場の案内等については、講習会場には問い合わせないでください。
- ※4 各講習日の受付期間内(受付期間内の消印があるものに限る)に簡易書留で郵送してください。なお、会場定員に達し次第、締め切ります。

問い合わせ先及び郵送先

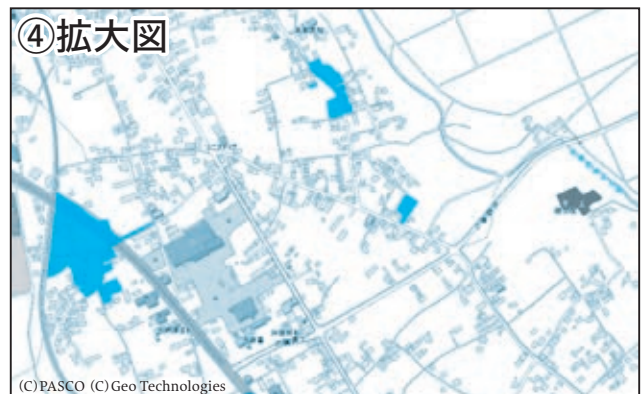
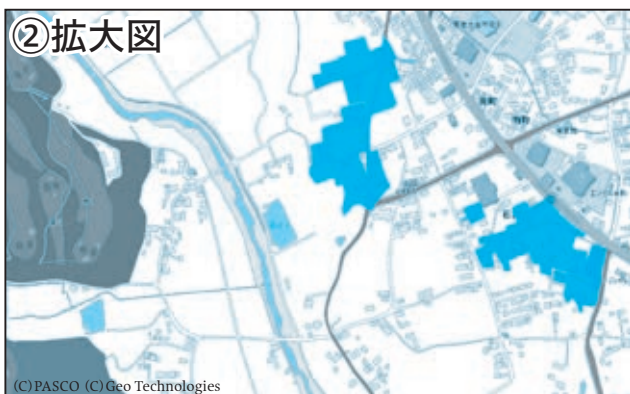
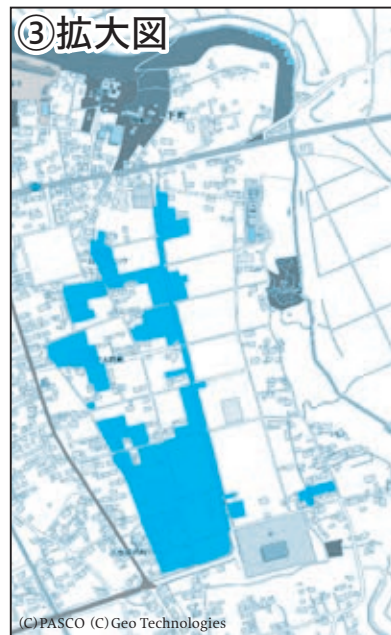
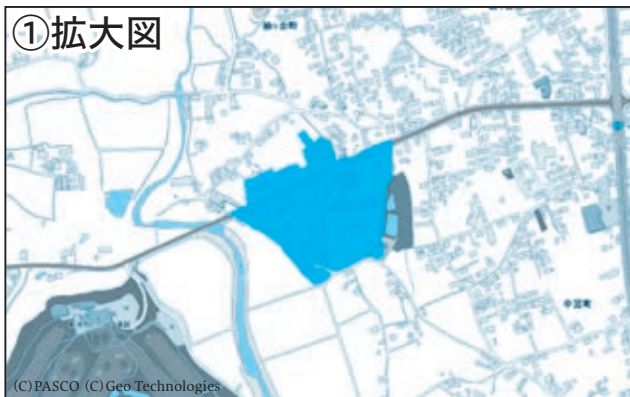
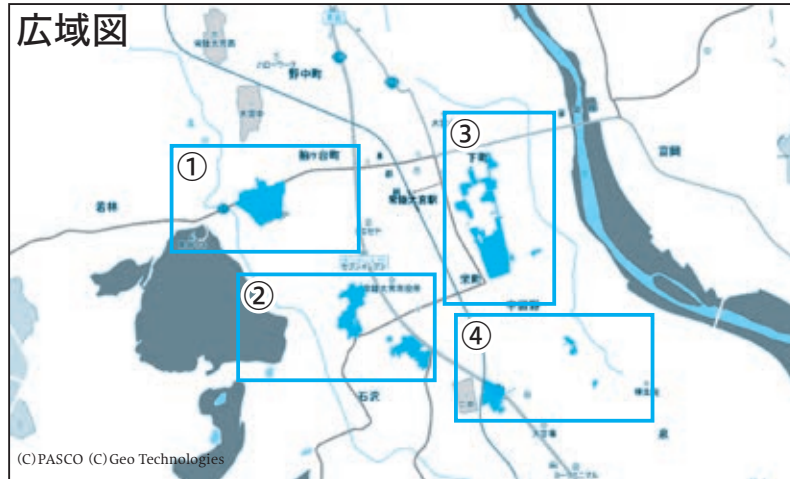
公益社団法人茨城県危険物安全協会連合会

〒310-0852 茨城県水戸市笠原町978-26茨城県市町村会館 ☎029-301-7878

公共下水道供用開始について

令和4年3月22日から下記の地域で公共下水道が使用できるようになりました。接続の際は、市の排水設備指定工事店へ依頼し、市から工事の承認を受けて施工してください。

令和4年3月22日供用開始区域
(常陸大宮市南町・抽ヶ台町・下町・宇留野・上村田・石沢の各一部)



問 施設管理課下水道G ☎52-0427 内線32 FAX 52-0256

浄化槽の設置等に関する補助金について

生活排水による公共用水域の水質汚濁を防止するとともに生活環境の向上を図るため、合併処理浄化槽を設置される方に対し、予算の範囲内において補助金を交付します。

○対象地域

公共下水道計画区域および農業集落排水事業区域以外の方

○対象者

専用住宅(主に居住を目的とした住宅)に浄化槽を設置する方で、年度内に設置が完了できる方。
※合併処理浄化槽から合併処理浄化槽への転換の場合は、対象外となります。

○補助金

【合併処理浄化槽設置費補助金】

5人槽 332,000円
7人槽 414,000円
10人槽 548,000円

【単独処理浄化槽またはくみ取り槽撤去費補助金】

90,000円(限度額)

※合併処理浄化槽設置費補助金の交付を受けて、単独処理浄化槽またはくみ取り槽を撤去する場合。

【宅内配管工事費補助金】

300,000円(限度額)

※合併処理浄化槽設置費補助金の交付を受けて、単独処理浄化槽またはくみ取り槽から転換する場合。
※既設住宅の建替えに併せて行う場合は対象外となります。

問 総務経営課総務経営G ☎52-0427 内線36 FAX 52-0331

国民年金保険料の納付について

令和4年4月分から令和5年3月分までの国民年金保険料は、月額16,590円です。

保険料は、日本年金機構から送付される納付書により、金融機関・郵便局・コンビニエンスストアで納めることができます。

また、クレジットカードやインターネット等を利用した納付、そして便利でお得な口座振替もあります。

毎月の保険料の納付期限は、「翌月の末日」です。

保険料の納め忘れがあると、万一障がいや死亡といった不慮の事態が発生した際、障害基礎年金や遺族基礎年金が受けとれない場合がありますので、必ず納付期限までに納付をお願いします。

なお、所得が少ないなど保険料の納付が困難な場合は、保険料が免除・猶予となる制度があります。

また、新型コロナウイルス感染症の影響により収入が減少した場合に、保険料の納付が免除・猶予となる臨時特例措置も設けられていますので、市役所医療保険課または水戸北年金事務所国民年金課へご相談ください。

問 本庁 医療保険課医療・年金G ☎52-1111 内線164
日本年金機構水戸北年金事務所国民年金課 ☎029-231-2283

イベント

令和4年度
□ゼホール
催し物のご案内

グランドピアノ一般開放

ピアノの種類 スタインウェイ D274
YAMAHA C-3

料金 500円(1区分 50分)

◆ 定期的に開催する予定です。
開放日等の詳細は、市の「お知らせ版」や
当館のホームページ等でお知らせします。

5/21
土

やのとあがつま

Yano and Agatsuma Japan Tour 2022
"Asteroid and Butterfly"

出演 矢野顕子(シンガーソングライター)
上妻宏光(日立市出身
津軽三味線奏者)

時間 開演 17時 30分 (開場 17時)

入場料 S席 5,500円 / ペア券 10,000円
A席 4,500円 / ペア券 8,000円
<全席指定>
※未就学児入場不可

チケット好評発売中



9/11
日

三浦一馬 with N響メンバーによる
室内合奏団コンサート

時間 開演 14時 (開場 13時30分)
(予定)

入場料 一般 3,500円 高校生以下 2,500円
(予定) <全席指定> ※未就学児入場不可

発売日 7月2日(土) 9時～ (電話・インターネット)
インターネット先行販売 6月22日(水)17時～24日(金)



9/24
土

森山良子コンサートツアー
～ My Story ～

時間 開演 16時30分 (開場 16時)
(予定)

入場料 S席 6,300円 A席 4,800円
(予定) <全席指定> ※未就学児入場不可

発売日 7月23日(土) 9時～ (電話・インターネット)
インターネット先行販売 7月13日(水)17時～15日(金)



* 時間や料金は変更になる可能性があります。

* 新型コロナウイルス感染症の感染状況により、公演が中止または延期になる場合があります。

お問合せ・お申込み先

常陸大宮市文化センター●ロゼホール



TEL 0295-53-7200

FAX 0295-53-7201

開館時間 9時～17時

(月曜休館 / 月曜が休日の場合は翌日休館)

URL <https://www.roze-hall.net>

令和5年



第26回 大宮寄席(落語と講談)

神田松鯉・柳家花緑・林家たい平

時間 開演 14時(開場 13時30分)
(予定)

入場料 3,000円〈全席指定〉
(予定) ※未就学児入場不可

発売日 11月12日(土) 9時～
(電話・インターネット)

インターネット先行販売
11月2日(水)17時～4日(金)



撮影 / 馬場道浩



三山ひろしコンサート 2023

歌う門には夢来たる!

時間 開演 14時(開場 13時30分)
(予定)

入場料 S席 6,000円 A席 5,000円〈全席指定〉
(予定) ※未就学児入場不可

発売日 1月14日(土) 9時～(電話・インターネット)

インターネット先行販売 1月4日(水)17時～6日(金)



ケロポンズ
ファミリーコンサート

時間 ①開演 11時(開場 10時30分)
(予定) ②開演 14時(開場 13時30分)

入場料 一般 2,000円 小学生以下 500円〈全席指定〉
(予定) ※3歳未満ひざ上鑑賞可

◆ 詳細は、当館のホームページやSNS等でお知らせします。

◆ 館内に臨時託児所を設置します。
対象 / 1歳以上の未就学児 料金 / 1人につき500円
※要予約





常陸大宮市文書館 第13回文書館カレッジ

シリーズ 常陸大宮と佐竹氏 その12

南北朝内乱と茂木氏

—戦乱を生き抜いた東国武士—



講師：藤井 達也氏 (水戸市立博物館)

鎌倉幕府滅亡から約60年間も内乱が続いた南北朝時代は、武士たちにとって激動の時代となりました。常に移り変わる状況の中、彼らは自分の所領を守るため、様々な方策を講じるようになります。本講座では、常陸大宮市の西隣を本拠とする茂木氏の動向を中心に、東国武士の生き残り戦略を紹介します。あわせて、佐竹氏や常陸大宮市との関係についてもお話しします。

期日：令和4年5月28日(土)

午後1時30分開演
(午後0時40分開場)

会場：常陸大宮市文化センター
ロゼホール 大ホール
(常陸大宮市中富町3135-6)



檜山城跡 (常陸大宮市檜山)

定員：400名 **入場無料**

申し込み：電話・メール・FAXにてお申し込みください。
(メールでのお申し込みの際、当館からの返信が無い場合はご連絡ください)



【参加にあたっての注意】

- ・マスクの着用、検温、消毒へのご協力をお願いします。
- ・体調がすぐれない場合は参加をご遠慮ください。
- ・会場内ではソーシャルディスタンスをとり、会話はなるべくお控えください。
- ・会場内では係員の指示に従ってください。
- ・新型コロナウイルス感染症の拡大状況により、延期またはオンライン等への変更になる場合があります。その場合はホームページ等で告知します。

【お問合せ・お申込先】

常陸大宮市文書館 (月曜・祝日休館)

〒319-2226 常陸大宮市北塩子1721
TEL 0295(52)0571 FAX 0295(52)0851
E-mail: bunsho@city.hitachiomiya.lg.jp

【後援】茂木町まちなか文化交流館ふみの森もてぎ、茨城大学中世史研究会

募 集

【スポーツクラブひたまる25】会員募集について

誰でも参加できる軽スポーツを通して、市民の健康増進・維持するために誕生したスポーツクラブです。今年度もたくさんの教室やイベントを用意し皆様方に健康と笑顔をお届けします。

- 主な活動場所 旧大場小学校(常陸大宮市小野451)
- 活動時間 火曜日～金曜日 13:00～19:00
土曜日 13:00～17:00 ※日曜、月曜休館
- 定期活動

火曜日・指導者有り	水曜日・指導者有り	木曜日・指導者有り	金曜日・指導者有り	土曜日・指導者有り
スポーツ吹き矢 13:00～15:00	ラージボール卓球 13:00～17:00	健康体操 14:00～15:00	ユニカール 13:00～15:00	ノルディックウォーキング ・健康体操 午前中
毎日利用出来る運動・・・ラージボール卓球・グラウンドゴルフ・スポーツジム(～19:00)				

- 各種イベント・教室
参加募集については、市の「お知らせ版」等でご案内します。
※会員の特典有り(参加費が無料・半額になる場合があります)
- 入会方法(1年間)
別途、申込用紙に必要事項を記入し、会費を添えてひたまる25事務局へご持参ください(申込用紙は、ひたまる25事務局にあります)。
・個人会員・・・入会金2,000円+年会費5,000円(子供は3,000円)
・家族会員・・・入会金3,000円(1家族あたり)+年会費4,000円(子供は2,000円)
- マネジャーのつぶやき
クラブに、95歳になる会員がいます。ラージボール卓球で会話をしながら楽しそうにラリーをしています。また、私よりも年上の80代の会員と試合をすることがありますが、なかなか勝つことはできません。内心私の方が若いのにと思っていても私の方に衰えが来ています。95歳の方は、剣道の師範、80代の方は、元球児。どちらも、若い頃から運動をしていました。二人とも「貯筋」をして、生活は「年金」・健康は「年筋」で健康寿命を伸ばしています。

申込・問 スポーツクラブひたまる25事務局(火曜日、金曜日13:00～17:00) ☎55-9666 FAX 55-9667

【じゃがいも収穫体験】参加者募集

常陸大宮市は久慈川が作った河岸段丘(階段状の地形)を見ることができ、山方地域の山方地区は肥沃で平坦な段丘面の台地です。この恵みの台地で、土に触れ、自然の中で「耕作～収穫～食べる」体験をしてみませんか？

- 日 時 令和4年6月19日(日)10:00～12:00 雨天の場合は6月26日(日)に延期
- 場 所 集合：HABA CAFE前(常陸大宮市山方3952番地)
会場：大地の恵み体験農園(HABA CAFE隣)
- 費 用 3,000円(1家族)【当日徴収】
保険料、飲み物、じゃがいも詰め放題(約5kg)、茹でたて食べ放題費用を含む。
- 募集人数 15組(ご家族を1組とする)
- 持ち物 汚れてもよい服装、軍手、長靴 ※マスク着用にご協力ください。
- 申込方法 下記申込先に電話でお申込みください。
- 申込期限 令和4年6月10日(金)定員になり次第締め切り。
- 主 催 いばらきTU・NA・GUジオ常陸大宮
[県北・県央地域の豊かな自然や文化など、地質学的にも特徴あるこの地域の有形・無形]
[の財産を広く知ってもらい、守り続け、地域振興につなげていく活動を行っています。]

※新型コロナウイルス感染症の状況等により、中止となる場合があります。

申込・問 NPO法人いばらきTU・NA・GUジオ常陸大宮 担当:小河原 ☎080-8498-7405 FAX 57-2914



令和4年度

常陸大宮市まちづくり講座



「常陸大宮市についてもっと知りたい」
「普段感じている疑問や不安を解決したい」



そのような声に私たちがお答えします!



まちづくり講座について

○利用できる人

市内に在住・在勤・在学の10名以上の団体・グループとします。

○開催日時

9:00~21:00の間で、1回2時間以内とします。

ただし、祝日・年末年始は除きます。

○開催場所

会場は市内の公民館や集会施設をご利用ください。

会場については申込者でご用意ください。

○申し込み手順

- 1 講座メニューから希望の講座を選び、開催日時・場所を決めてください
- 2 「常陸大宮市まちづくり講座実施申込書」に必要事項を記入の上、講座開催希望日の14日前までに、地域創生課までお申込ください(講師の都合等により、一部ご期待に添えない場合があります)。
- 3 地域創生課と講座担当課で調整を行い、講座開催について、「まちづくり講座決定通知書」を申込代表者あてに送付します(申込日から約1週間)。
- 4 開催日当日、担当職員が会場へ伺います(講座終了後はアンケートへの記入にご協力をお願いいたします)。

市民の皆さんがメニューの中から選んだ内容について、職員が市内の施設に伺って講座を開きます。受講料は無料で、申込手続きも簡単です。たくさんのご利用をお待ちしています!

No.	講座名	内 容	講座時間 (目安)	担当課
1	常陸大宮市総合計画がめざすもの	・常陸大宮市総合計画の概要と常陸大宮市のめざすまちづくりについて説明します。	45分	企画政策課
2	知っていますか？情報公開制度 ～活用しよう「知る権利」～	・情報公開制度、開示請求から開示までの手続きや公開状況について	45分	総務課
3	わかりやすい選挙のはなし ～知っていますか、選挙のあれこれ～	・選挙制度、各種選挙結果の概要、選挙とくらしの関係、投票率向上への啓発等について	45分	
4	今やるべきこと、 今こそ行財政改革！	・常陸大宮市の現状や取り組んでいる行財政改革について、かたいテーマをわかりやすく解説します。	60分	
5	統計でみる“私たちのまち”	・各種統計調査のデータからみた常陸大宮市について	30分	
6	マイナンバー制度について	・制度の内容、マイナンバーの利用方法	45分	
7	常陸大宮市の財政事情	・市の財政状況(予算のしくみや事業の概要)について	30分	
8	自主防災組織について	・自主防災組織の結成準備や役割等について説明します。 ・自然災害時の行動や注意点などについて説明します。	45分	危機管理課
9	地域公共交通について	・市内の公共交通の概要や利用方法などについてわかりやすく説明します。	60分	地域創生課
10	常陸大宮市の市民協働について	・常陸大宮市が進める市民と市の協働について説明します。	60分	
11	常陸大宮市の国際交流について	・常陸大宮市国際交流協会を中心に実施されている市の国際交流活動について	30分	定住推進課
12	常陸大宮市の友好都市と交流都市について	・友好都市について (秋田県大館市、宮城県蔵王町) ・交流都市について (東京都豊島区、東京都日野市)	30分	
13	男女共同参画社会について	・男女共同参画社会とは何かを「第3次常陸大宮市男女共同参画計画」に基づいて説明します。	30分	市民課
14	家庭でできる地球にやさしい暮らし方	・地球温暖化対策と省エネルギーの推進 ・ごみの現況と家庭でできるごみの減量化について	30分	生活環境課
15	ごみの減量と処理の仕方	・大宮地方環境整備組合環境センターの見学 ・ごみの減量と処理の仕方について	60分	

No.	講座名	内 容	講座時間 (目安)	担当課
16	知っておきたい税のしくみ	・税の種類とその内容について	30分	税務徴収課
17	障がい者の福祉サービスについて	・障がいのある方が利用できる主な福祉制度の内容や利用方法について	30分	社会福祉課
18	地域みんなで子育て支援	・子育てに関する事業や保育サービスについて	30分	こども課
19	介護保険制度について	・介護保険制度のしくみ、要介護認定の申請から介護サービスの利用の仕方などについて	40分	長寿福祉課
20	認知症サポーター養成講座 ※講座開催日の1か月半前までに お申込ください。	・認知症について理解し、認知症の人やその家族を温かく見守り、支援する「認知症サポーター」を養成します。※講師は常陸大宮市キャラバン・メイトが務めます	90分	
21	知っておきたい国民健康保険	・国保のしくみ(財政・資格・給付)について	40分	医療保険課
22	ご存知ですか? マル福制度	・マル福(医療福祉)制度の概要について	40分	
23	森林(もり)のはたらき	・森林の果たす役割について	40分	農林振興課
24	イノシシの被害対策	・イノシシの基礎知識について ・地域で取り組む対策について ・防護柵の種類と特徴について	60分	
25	高齢者を狙う悪質商法と対処法	・SF商法、訪問販売、点検商法等について	60分	商工観光課
26	若者を狙う悪質商法と対処法	・電話勧誘、アポイントメントセールス、キャッチセールス、マルチ商法等について	60分	
27	暮らしと契約の基礎知識	・クレジット契約、未成年者契約、名義貸し、クーリング・オフ等について	60分	
28	インターネット契約トラブル	・架空請求、ネットショッピング、ネットオークショントラブル等について	60分	
29	多重債務に陥らないために	・サラ金の相談事例、自己破産、信用情報、弁護士相談等	60分	
30	消費者トラブルと対処法	・架空請求、送り付け商法、SF商法、マルチ商法、金融トラブル等について	60分	
31	携帯・インターネットトラブル注意報	・携帯やスマートフォンのトラブル、架空請求等	60分	
32	食の安全・安心等について	・食品の安全性、表示等について	60分	
33	常陸大宮市の観光について ～もっと知りたくなる もっと伝えたくなる もっと好きになる～	・イベント紹介、パンフレット紹介、アクティビティ紹介、フィルムコミッション紹介等について	60分	

No.	講座名	内 容	講座時間 (目安)	担当課
34	空き家の適正管理について	<ul style="list-style-type: none"> ・管理されていない空き家の問題点 ・空き家の適正管理に関すること ・空き家バンクに関すること ・空き家対策の推進について 	60分	都市計画課
35	大切な飲料水ができるまで	<ul style="list-style-type: none"> ・常陸大宮市の上水道事業の概要と水道水ができるまでを説明します。 	60分	総務経営課 施設管理課
36	常陸大宮市の下水道事業	<ul style="list-style-type: none"> ・常陸大宮市の下水道事業の概要と生活排水対策について説明します。 	60分	
37	議会のしくみと議場見学	<ul style="list-style-type: none"> ・本会議、委員会の運営等についての説明と本会議場の見学 	30分	議会事務局
38	農地転用許可制度をやさしく学んでみませんか？	<ul style="list-style-type: none"> ・農地を転用するための許可、手続きについて 	30分	農業委員会
39	農地借り手支援講座	<ul style="list-style-type: none"> ・農地を借りて耕作する人への助成事業について 	30分	
40	ロゼホールの楽しみ方 ～来館見学講座～	<ul style="list-style-type: none"> ・バックステージツアーとして、大ホールの舞台裏等を見学し、音響、照明、吊り物等に触れてみて、舞台効果を体験します。 <p>※ただし、貸し館、公演事業等によりご希望の日に出来ない場合もありますので要問合せ。</p>	60分	生涯学習課
41	みんなの図書館	<ul style="list-style-type: none"> ・図書情報館の案内、利用方法、行事や本の楽しみ方の紹介をします。 ・読み聞かせ、ブックトークをします。 	40分	
42	常陸大宮市の偉人： 永田茂衛門親子の業績について	<ul style="list-style-type: none"> ・永田茂衛門親子の業績について説明します(現地見学含む)。 	60分	文化 スポーツ課
43	なんだっぺ？泉坂下遺跡	<ul style="list-style-type: none"> ・泉坂下遺跡について説明します。 	60分	
44	ニュースポーツ体験講座	<ul style="list-style-type: none"> ・ニュースポーツの体験ができます。 	90分	
45	防火講話	<ul style="list-style-type: none"> ・住宅火災警報器の概要と住宅防火対策について ・正しい危険物の取扱いについて 	60分	消防本部 (予防課)
46	消防署ってどんなことするの？ ～消防署見学ガイド～	<ul style="list-style-type: none"> ・消防のしくみ ・消防署の1日 ・消防自動車のいろいろ ・消防署の施設 	60分	消防本部 (総務課)

母子家庭等自立促進講習会について

茨城県母子寡婦福祉連合会母子・父子福祉センターでは、母子家庭等の就業を支援するため、「介護職員初任者研修」を実施しますので、ぜひお気軽にお申し込ください。

- 日 時 令和4年6月5日(日)～9月25日(日) 全14日間、全日日曜日実施
9:00～17:00
- 場 所 茨城県母子寡婦福祉連合会 ラーク・ハイツ会議室
水戸市八幡町11-52
- 対 象 者 ひとり親家庭の母、父および寡婦
※講習を全日程出席でき今後就労を希望する方
※託児所利用可(事前登録要、2歳児以上)
- 費 用 テキスト代(6,000円)、ボランティア保険加入代(392円)
- 募集人数 20名(応募多数の場合は抽選)
- 申込期限 令和4年5月12日(木)
- その他 レポート提出あり(4回)
- 申込方法 直接お電話にてお申し込ください

※新型コロナウイルス感染症の影響により、やむを得ず中止(延期)する場合がありますのでご了承ください。

申込・問 社福 茨城県母子寡婦福祉連合会 母子・父子福祉センター (水戸市八幡町11-52)
☎029-221-8497 FAX 029-221-8618

「中国語教室」参加者募集

常陸大宮市国際交流協会では、通年で中国語講座を開催しています。ネイティブの先生のもとで会話を中心に、ゆっくりと学んでいきます。

- 開催場所 おおみやコミュニティセンター(常陸大宮市北町400-2)
- 対 象 者 中国語の発音の仕方(声調)や発音を表すローマ字(ピンイン)について予備知識があり、中国語を使って活動や交流を楽しみたい高校生以上の方。
- 募集人数 若干名(先着順。継続の方も含め、10人までのクラスになります)
- 開催期間 令和4年6月8日(水)～令和5年3月22日(水)全19回
毎月第2・第4水曜日(18:00～19:30)
- 内 容 日常生活の中で使われる中国語の会話表現を中心に学びます。
- 受 講 料 1,500円/月
- 講 師 常陸大宮市国際交流協会 ショウ・ユカ(和田由佳)
- 申込期間 令和4年4月25日(月)～令和4年5月27日(金)
- 申込方法 電話、またはEメールのいずれかで氏名、住所、電話番号をお伝えのうえ、お申し込ください。

申込・問 常陸大宮市国際交流協会(本庁 定住推進課内)
☎52-1111 内線123 ✉teiju@city.hitachiomiya.lg.jp



令和4年度「年間シート会員」募集

常陸大宮市文化センター●ロゼホールでは、主催公演を1年間同じ席でご鑑賞いただける『年間シート会員』を募集します。座席のご指定は、先着順で承ります。

- 募集席数 …… 70 席（定数になり次第、締め切り）
- 対象公演

公演日	公演名(仮)	入場料(予定)
令和4年 9月 11日(日)	三浦一馬 with N響メンバーによる 室内合奏団コンサート	一般 3,500円 高校生以下 2,500円
9月 24日(土)	森山良子コンサートツアー ～My Story～	S席 6,300円 A席 4,800円
令和5年 1月 21日(土)	第26回大宮寄席(落語と講談) 神田松鯉、柳家花緑、林家たい平	3,000円
2月 26日(日)	三山ひろしコンサート 2023 歌う門には夢来たる!	S席 6,000円 A席 5,000円

● 注意事項

- 上記4公演 全てのご購入が条件です。○ 申込み後は、年度途中の取り消しはできません。
- チケット代は、公演ごとにお支払いいただきます。
- 公演によっては、新型コロナウイルス感染症防止対策等の理由でご希望の座席にならない場合があります。

- 下記公演は、ご希望に応じて同じお席をご購入頂けます。

公演日	公演名(仮)	入場料(予定)
令和5年 3月 11日(土)	ケロポンズファミリーコンサート	一般 2,000円 小学生以下 500円

- 申込期間 令和4年 4月 30日(土)9:00 ～ 6月 21日(火) ※定数になり次第締め切り
- お申込・お問い合わせ先
申込用紙に必要事項を記入して窓口へ、または電話・FAXでお申込ください。

常陸大宮市文化センター●ロゼホール 9:00～17:00(月曜休館)
tel 0295(53)7200 fax 0295(53)7201

✂ キリトリ ✂

お名前・御社名	お電話番号
(ふりがな) _____	ご自宅 _____ 携帯 _____
ご住所	ご希望の枚数と座席
〒 _____	_____ 枚 _____ 列 _____ 番 ～ _____ 列 _____ 番



常陸大宮市 市政女性モニター募集

女性の視点からまちづくりに対する意見をお聴かせください。

{ 市内に在住、在勤又は在学している18歳以上の女性限定 }

ただし、インターネット回線を利用して調査等を行うので、
携帯・パソコン等によるインターネットが利用できる環境の方に限ります
※常陸大宮市職員、常陸大宮市議会議員は対象外



あ、これなら
わたしにできるかも！

- Step 1 携帯かパソコンで登録
- Step 2 メールでアンケートが届く（年3～4回程度）
- Step 3 アンケートに答える

特典

登録して
アンケートに回答
していただくと
謝礼品が
もらえる

アンケートについてのお問い合わせは ☎ 0295-52-1111(代) 対応時間【月-金曜日/9:00-17:00】
常陸大宮市企画政策課 ✉ kikasei@city.hitachiomiya.lg.jp

女性モニターについて、詳細及びご登録は、
右のQRコード、またはホームページで検索

常陸大宮市女性モニター 検索



令和4年度第1回子育てサロンのお知らせ

たとえば

今回のテーマ

もし、うちの子が「学校に行かない」と言い出したら…

明るい声の「行ってきます！」で送り出し、元気な「ただいま！」を聞いてホッとする。

そんな日常の中でも、「あれ？今朝の行ってきますは元気がないな」「ん？今日のただいまの声はいつもより小さいぞ」なんてこともありますよね。お子さんが何か悩んでいるとき、親はどう寄り添ったらいんだろう、なんと声を掛けたらいんだろう、そんな疑問について専門家のアドバイスを聞いてみませんか。きっと、ちょっとだけ心が軽くなるはず。どなたでもお気軽にご参加ください！

日 時 令和4年5月27日(金) 10:00~11:30

場 所 常陸大宮市図書情報館2階 視聴覚室

アドバイザー 常陸大宮市教育支援センターカウンセラー 只野智哉氏

新型コロナウイルス感染拡大防止のため、会場の消毒及び密閉、密集、密接に考慮して行います。参加者には、マスクの着用をお願いします。当日、体調の優れない方は、参加をご遠慮ください。

【お問い合わせ】

○ 常陸大宮市教育委員会 生涯学習課

電 話：0295-52-1111（内線334）

FAX：0295-53-6502

E-mail：syogaigakusyu@city.hitachiomiya.lg.jp

○ 子育て支援ネットワーク『ねすと』代表 平島則子

電 話：080-5747-7487

参加を希望される方は、以下の「参加申込書」にご記入の上、教育委員会生涯学習課までお申し込みください。電話、FAX、メールでも受け付けています。当日参加も大歓迎です。

※ 新型コロナウイルス感染症拡大の状況によっては、子育てサロンが中止になる場合があります。中止の場合は、市ホームページ等でお知らせいたします。

き り と り

第1回「子育てサロン」参加申込書

記入日： 月 日

お名前

ご連絡先電話番号

※本申込書の個人情報については、本事業の目的以外には一切使用しません。

令和4年度 女性学級 学級開設を 募集します!



女性の団体・グループで 楽しく学んでみませんか?

女性が暮らしの中から課題を見つけ、共に学習し、教養と生活を高めるとともに、仲間づくりを進めることを通して、住みよい地域づくりを目指して活動する団体・グループを支援します。

- ◆対象 市内に居住する女性で構成する団体、グループ
- ◆内容 女性団体・グループの自主運営での学習活動となります。団体・グループ内で話し合い、自分たちで学習したい内容（教養講座、健康講座、運動、視察研修等）を自由に設定することができます。ただし、クラブ活動等を行っている団体、グループでその活動と同一内容とすることはできません。
- ◆開設期間 令和4年5月～令和5年3月
- ◆開設場所 希望する市内の公共施設等
- ◆支援内容 中央公民館では学級活動の支援（学習内容の相談、講師の紹介、交渉、講師謝金等の費用負担、市バスの手配等）をします。
- ◆応募方法 団体・グループ（概ね15名以上）で女性学級開設の申込をしてください。【団体数に制限がありますので、多数の申込がある場合は抽選になることがあります。】
※ 応募に関しては、記載していただく書類等がありますので、中央公民館または各支所までお問い合わせください。
- ◆申込期限 令和4年5月25日（水）
- ◆申込み・
問い合わせ先 中央公民館 TEL 52-0673
山方支所 TEL 57-2121
美和支所 TEL 58-2111
緒川支所 TEL 56-2111
御前山支所 TEL 55-2111

相 談

全国一斉特設人権相談の実施について

人権擁護委員による「全国一斉特設人権相談」を実施します。

全国人権擁護委員連合会では、人権擁護委員法が施行された日を記念して、毎年6月1日を「人権擁護委員の日」と定め、人権擁護委員制度の周知と人権尊重思想の普及高揚を呼びかけています。

人権擁護委員は、地域の皆さんからの人権相談を受け、解決のお手伝いをしたり、人権侵犯の被害者を救済したりと様々な活動を行っています。

また、小学校等での人権教室の開催や街頭キャンペーンなどを通じて、人権について関心を持ってもらうための活動にも努めています。

本市には市長から推薦され、法務大臣が委嘱した9人の人権擁護委員がいます。

「人権擁護委員の日」に合わせて、次のとおり特設人権相談を実施することとしました。市の人権擁護委員が人権問題などでお困りの方のご相談を受け付けます。お気軽にご来場ください。

○日 時 令和4年5月29日(日) 10:00~15:00

○場 所 道の駅かわプラザ

問 常陸大宮市人権擁護委員協議会事務局(本庁 市民課内) ☎52-1111 内線103 FAX 53-5415

日曜結婚相談会について

市では毎月第3日曜日に結婚相談会を開催しています。

結婚を希望する方やその親御さんのご相談に、結婚応援サポーターが個別に対応します。

ほかにも婚活に使用するプロフィール写真の撮影や、お相手の検索(※会員登録者のみ)もできます。相談会は予約優先となりますので、できるだけ予約のうえご来場ください。

○日 時 令和4年5月15日(日)9:00~16:00(受付/9:00~15:00)

○場 所 おおみやコミュニティセンター 2階研修室3

○費 用 相談・会員登録 無料

○予約先 常陸大宮市 定住推進課

☎52-1111(内線123)

アドレス: marriage@city.hitachiomiya.lg.jp

○次回は令和4年6月19日(日)の開催予定です。

○常陸大宮市結婚応援サポーターとは?

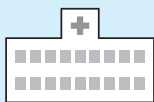
市の委嘱を受け、結婚活動の支援をしている市内在住のボランティアです。

皆様からのご相談に親身になって対応いたします。お気軽にご相談ください。

※新型コロナウイルス感染拡大防止のため、ご来場の際はマスクの着用と受付での検温にご協力ください。また、部屋の換気・消毒を適宜実施します。



問 本庁 地域創生部定住推進課 ☎52-1111 内線123 FAX 53-5415



電話で確認してからお出かけください。

◆休日・祝日の当番医◆ 4/29～6/26

*病院名・電話番号

	市内(市外局番0295)	那須烏山市(市外局番0287)	茂木町(市外局番0285)
4/29	大曾根内科小児科 ☎52-0302	熊田診療所 ☎88-2136	休診
5/1	高村外科医院 ☎57-2031	坂本クリニック ☎92-1166	桜井循環器科内科 ☎63-5131
3	エヌ・ティークリニック ☎55-8865	近藤クリニック ☎83-2250	吉永医院 ☎63-2303
4	緒川クリニック ☎54-3331	佐野医院 ☎84-1616	今井医院 ☎63-0320
5	大曾根内科小児科 ☎52-0302	上野医院 ☎96-5151	さとう耳鼻咽喉科クリニック ☎64-3341
8	志村大宮病院 ☎53-1111	塩谷医院 ☎88-2055	もてぎの森「メディカルプラザ」☎64-1122
15	岡崎外科医院 ☎52-0547	滝田内科医院 ☎82-2544	桜井循環器科内科 ☎63-5131
22	丹治医院 ☎53-2115	佐藤医院 ☎96-2841	休診
29	エヌ・ティークリニック ☎55-8865	七合診療所 ☎82-2781	吉永医院 ☎63-2303
6/5	高村外科医院 ☎57-2031	林田医院 ☎88-2056	今井医院 ☎63-0320
12	志村大宮病院 ☎53-1111	白寄医院 ☎92-2710	さとう耳鼻咽喉科クリニック ☎64-3341
19	岡崎外科医院 ☎52-0547	水沼医院 ☎84-0001	もてぎの森「メディカルプラザ」☎64-1122
26	丹治医院 ☎53-2115	山野クリニック ☎84-3850	桜井循環器科内科 ☎63-5131

○市内の医療機関の診療時間は、9:00～正午です。

(当番医のやむを得ない都合により診療時間の変更や休診となることがあります)

○近隣市町村の医療機関については、直接お問い合わせください。また、常陸大宮市ホームページからも検索できます。

◆救急医療二次病院◆

常陸大宮済生会病院 ☎52-5151

○24時間体制で、重症患者を受け入れています。

◆休日・祝日の当番医◆

○医療機関案内 次のサイトから最新の情報をご覧ください。

茨城県救急医療情報システム <https://www.qq.pref.ibaraki.jp/>

とちぎ医療情報ネット <https://www.qq.pref.tochigi.lg.jp/>

○急な病気で心配なとき、ご相談ください。

茨城子ども救急電話相談 24時間365日

プッシュ回線の固定電話、携帯電話から # 8000 すべての電話から ☎050-5445-2856

茨城おとな救急電話相談 24時間365日

プッシュ回線の固定電話、携帯電話から # 7119 すべての電話から ☎050-5445-2856