



# お知らせ版

No.472

2022(令和4年)

6/27

発行/常陸大宮市  
編集/企画政策課  
☎ 0295-52-1111  
FAX 0295-53-6010

〒319-2292 常陸大宮市中富町 3135-6  
ホームページ <https://www.city.hitachiomiya.lg.jp/>  
メールアドレス kouhou@city.hitachiomiya.lg.jp

## お知らせ

- P2-7 ○第26回参議院議員通常選挙  
常陸大宮市議会議員一般選挙
- P7 ○税務署からのお知らせ
- P8-9 ○常陸大宮市職員採用試験を行います
- P10-11 ○低所得の子育て世帯に対する子育て世帯生活支援  
特別給付金のご案内
- P11 ○人権七夕飾り展示
- P12-13 ○住民税非課税世帯等に対する臨時特別給付金のご案内
- P14 ○新型コロナワクチン追加接種(4回目接種)会場に  
行くためのタクシー利用料金を助成します
- P14 ○“当たり前”をほんの少し“特別に”一度は訪れたい!  
地域の宝「ひたちおおみや100選」決定のお知らせ
- P15 ○常陸大宮市福祉基本調査を実施します
- P15 ○7月1日から市民プールがはじまります
- P15 ○文書館臨時休館のお知らせ
- P16 ○国民健康保険へ加入している方へ 国民健康保険被  
保険者証(保険証)・限度額適用認定証等を更新します
- P16 ○後期高齢者医療被保険者証を更新します
- P17 ○不育症・不妊治療相談のご案内
- P17 ○介護保険負担割合証、介護保険負担限度額認定証  
の有効期限が終了します
- P17 ○常陸大宮市福祉タクシー 利用タクシー会社休止のお知らせ
- P18 ○災害応急用協力井戸の登録にご協力ください
- P19 ○マイナポイント第2弾のお知らせ
- P19 ○家族介護慰労金の受付が始まります
- P20 ○友好都市交流事業助成金について
- P20 ○賃金引上げを検討中の事業主の皆様へ
- P21 ○農振除外(農用地利用計画変更)申請等の受付を再開します
- P21 ○国民年金保険料免除等申請のご案内
- P21 ○敬老祝金贈呈に係る事前確認
- P26 ○休日・祝日の当番医(7/3~7/31)

## イベント

- P22 ○森山良子コンサートツアー ~My Story~

## 募集

- P22 ○親子ボランティア体験講座 知りたい!盲導犬のこと!
- P22 ○県立水戸産業技術専門学院総合実務科生徒募集
- P23 ○令和4年度第2回子育てサロンのお知らせ
- P24 ○令和4年度奨学生 追加募集を行っています
- P24 ○子育て広場講座「親子ふれあい遊び」参加者募集
- P25 ○太極拳体験 参加者募集
- P25 ○公民館講座「こうやボウキ作り」参加者募集

## 相談

- P26 ○日曜結婚相談会を開催します

## 市の主な施設

常陸大宮市役所(本庁)	52-1111
山方地域センター	57-2121
美和地域センター	58-2111
緒川地域センター	56-2111
御前山地域センター	55-2111
総合保健福祉センター(かがやき)	54-7121
子育て世代包括支援センター(ぬくもり)	58-7780
こどもセンター	55-8873
水道お客さまセンター	52-0427
教育支援センター(あゆみの広場)	54-2026
消防本部・東消防署	54-0119
西消防署	56-2119
中央公民館	52-0673
文化センター・ロゼホール	53-7200
図書情報館	53-7300
おおみやコミュニティセンター	53-5885
神奉地コミュニティセンター	57-3963
西部総合公園体育館	52-5223
歴史民俗資料館	52-1450
文書館	52-0571
おおみや広域聖苑	54-0202

## 7月の納税

- 固定資産税【2期】
- 国民健康保険税【1期】
- 後期高齢者医療保険料【1期】

納期限：8月1日(月)

## スマートフォンをお持ちの方!

二次元コード



(市公式HP)



を読み取ってみよう!

広報常陸大宮お知らせ版は、より多くの情報をお伝えするため、二次元コードを掲載しています。

お知らせ

# 第26回参議院議員通常選挙 常陸大宮市議会議員一般選挙

令和4年7月10日(日)は、第26回参議院議員通常選挙および常陸大宮市議会議員一般選挙の投票日となっています。大事な一票、忘れずに投票しましょう!!  
これらの選挙に係る日程は、以下のとおりです。

## 投票日 7月10日(日)

投票時間 7:00～18:00

投票場所 市内42投票所

※詳しくは投票所入場券でご確認ください。

※第1投票区の方は今回から投票所が変更になります。

大宮第3区公民館→常陸大宮市役所(2階多目的室)

大事な投票、忘れずに!



### ○投票用紙の記入方法

#### 【参議院議員通常選挙】

- ・茨城県選挙区選出議員選挙 … 「候補者1人の氏名」を記入
- ・比例代表選出議員選挙 … 「政党等1つの名称(略称含む)」または「政党等の名簿に登載されている候補者1人の氏名」を記入

#### 【市議会議員一般選挙】

… 「候補者1人の氏名」を記入

## ◆常陸大宮市で投票できる方

### ○参議院議員通常選挙

【年齢要件】 平成16年7月11日までに生まれた方

【住所要件】 令和4年3月21日までに常陸大宮市に転入届をされた方で、その後引き続き3か月以上常陸大宮市に住民登録され日本国籍を有している方

※転出した方で常陸大宮市で投票できる方

既に常陸大宮市の選挙人名簿に登録されている方で、2月21日以降に他市区町村に転出した方

(詳しくは選挙管理委員会へお問い合わせください。)

### ○常陸大宮市議会議員一般選挙

【年齢要件】 平成16年7月11日までに生まれた方

【住所要件】 令和4年4月2日までに常陸大宮市に転入届をされた方で、その後引き続き3か月以上常陸大宮市に住民登録され日本国籍を有している方

※常陸大宮市から転出した方は、投票できません。

## ◆期日前投票

投票日当日に、仕事や旅行、冠婚葬祭などで投票ができない方は、次の期日前投票所において、期日前投票をすることができます。

**投票所入場券の裏面「宣誓書」に必要事項を記入の上、期日前投票所にお持ちください。**

【投票期間】期日前投票の投票期間は、次のとおりです。

※選挙の種類や投票所によって投票できる期間が異なりますのでご注意ください。

### ○期日前投票期間一覧

選挙の種類	投票できる期日前投票所	投票期間	投票時間
参議院議員通常選挙	常陸大宮市役所	令和4年6月23日(木) ～ 令和4年7月9日(土)	8:30～20:00
	各地域センター（支所）	令和4年7月2日(土) ～ 令和4年7月9日(土)	
常陸大宮市議会議員 一般選挙	常陸大宮市役所	令和4年7月4日(月) ～ 令和4年7月9日(土)	
	各地域センター（支所）	令和4年7月9日(土)	

※選挙当日(7月10日)は、期日前投票所では投票できません。

【投票場所】 ・常陸大宮市役所期日前投票所                      ・山方地域センター期日前投票所  
                   ・美和地域センター期日前投票所                    ・緒川地域センター期日前投票所  
                   ・御前山地域センター期日前投票所

※7月8日(金)および9日(土)は、期日前投票所が大変混雑します。当日投票に行けない方は、早めに期日前投票をしましょう。

#### ※市議会議員一般選挙の期日前投票について

市議会議員一般選挙については、期日前投票開始日が7月4日(月)となります。  
 参議院議員通常選挙とは期日前投票の開始日が異なりますのでご注意ください。  
 全ての選挙が投票できるのは7月4日(月)からとなります。

**※今回の選挙から、市役所と各地域センターで期日前投票期間が異なりますのでご注意ください。**

#### ≪臨時期日前投票所の設置について≫

本庁および各支所における期日前投票所のほかに、次の臨時期日前投票所を設置します。

臨時期日前投票所	設 置 期 日
諸沢西地区センター (旧：山方公民館諸沢第五区分館)	7月6日(水) 9:00～12:00
野沢会館	7月6日(水) 13:30～16:30
檜山公民館	7月7日(木) 9:00～12:00

## ◆期日前投票所への移動支援

期日前投票所への交通手段が確保できない方を対象に、「期日前投票用タクシー券」を交付します。利用できるタクシーは、常陸大宮市社会福祉協議会で運行する「**乗合タクシー(※社会福祉協議会での事前登録が必要です。)**」と、市が契約したタクシー会社の運行する「**契約タクシー**」の2種類です。希望者は、申請が必要になります。詳しくは常陸大宮市選挙管理委員会までお問い合わせください。

### 【乗合タクシー】

常陸大宮市社会福祉協議会(コールセンター) TEL：54-3210

### 【契約タクシー会社一覧】

事業者名	連絡先
有限会社大宮タクシー	52-0056
新星タクシー大宮営業所	52-2135
山方ハイヤー有限会社	57-2404
御前山タクシー	55-2010

## ◆投票所入場券の送付

投票所入場券は、封書様式により世帯ごとに郵送します。また、1通に最大6人分をまとめて送付します(6人を超える世帯には複数枚お送りします)。

投票所入場券が届いたら氏名等の記載内容を確認の上、**投票する際は、必ずご自分の投票所入場券を切り離して、投票所に持参してください。**

なお、投票所入場券を持ち合わせていなくても、選挙人名簿に登録されていれば投票することができますので、投票所または期日前投票所の係員にその旨をお申し出ください。

## 【入場券の裏面】

投票所入場券の裏面が「**期日前投票宣誓書**」になっています。

**期日前投票をされる方は、事前にご自宅などで宣誓書に必要事項を記入し、期日前投票所へお持ちください。**

期日前投票宣誓書	
※期日前投票をする方は、下記宣誓書に必要事項を記入の上、受付にご提出ください。	
宣誓・請求日	令和4年 月 日
氏名	
住所	常陸大宮市
生年月日	大・昭・平 年 月 日
事由	投票日に投票できない理由として、次の1~4から該当する事由を1つ○で囲んでください。 1. 仕事・学業・冠婚葬祭・地域行事 2. 外出・旅行・投票区域外への滞在 3. 病気・出産 4. 交通至難の島等に滞在 5. 他の市町村に居住 6. 天災・悪天候
私は、選挙の当日、上記事由に該当する見込みです。 以上、真実に相違ないことを宣言し、投票用紙を請求します。 常陸大宮市選挙管理委員会 委員長 宛	

※選挙当日に投票される方は、宣誓書の記入は不要です。

## ◆代理投票

心身が不自由で字が書けない方などは代理投票ができます。

代理投票とは、1人の係員が本人の指示に従って投票用紙に記入し、もう1人の係員が指示通りに記入したかを確認して投票する方法です。投票内容がほかに漏れることは絶対にありません。代理投票を希望する方は、投票所受付で係員にお申し出ください。

また、投票する際に介添えが必要な場合なども係員にお申し出ください。

## ◆不在者投票

### ・病院や施設での不在者投票

都道府県選挙管理委員会が指定した病院や老人ホーム等へ入院・入所されている方は、その病院や施設等で投票ができます。詳しくは病院長や施設長にお問い合わせください。

### ・他市区町村での不在者投票

長期出張等で選挙期間中に常陸大宮市以外の市区町村に滞在している方は、滞在先の市区町村選挙管理委員会で投票ができます。

手続きの流れは以下のとおりです。

#### ① 投票用紙等の請求(本人→常陸大宮市選挙管理委員会)

不在者投票宣誓書兼請求書に必要事項を記入のうえ、常陸大宮市選挙管理委員会に直接または郵送で提出してください。必ず本人が記入してください。また、電子メールやファクシミリでは受付することができません。

※不在者投票宣誓書兼請求書は、市ホームページからダウンロードできます。また、市役所本庁および各地域センターにも配置しています。

#### ② 投票用紙等の交付(常陸大宮市選挙管理委員会→本人)

常陸大宮市選挙管理委員会で選挙人名簿に登録されていることを確認した後、投票用紙等が請求書に記入された滞在先に送付されます。

#### ③ 不在者投票(滞在先の選挙管理委員会)

投票用紙等が届いたら、その郵便物を開封せずに滞在先の市区町村選挙管理委員会に持参して、投票してください。

※滞在先の市区町村選挙管理委員会以外で、投票用紙等に記入をしたり、同封の不在者投票証明書の入った封筒を開封すると不在者投票ができなくなります。

不在者投票のできる日時は、滞在先の市区町村選挙管理委員会にお問い合わせください。

※投票用紙等の郵送に時間を要しますので、早めに手続きを行ってください。

### ・郵便等による不在者投票

身体に重い障がいがある方で、一定の要件に該当する方は、自宅などで郵便等による不在者投票をすることができます。

#### 1 郵便等投票証明書の申請手続き

##### ① 「郵便等投票証明書」の交付申請

【必要な書類】ア 申請者本人が署名した申請書

(申請書は、市ホームページからダウンロードできます)

イ 身体障害者手帳または戦傷病者手帳もしくは介護保険の被保険者証

##### ② 「郵便等投票証明書」の交付

市選挙管理委員会で申請書等を確認し、郵便等投票証明書を郵送します。

※選挙に先立って交付を申請することができます。また、郵便等投票証明書の有効期限が切れている方や紛失された方は、交付の再申請を行ってください。

## 2 投票用紙等の請求手続き

### ① 「投票用紙・投票用封筒」の請求

【必要な書類】ア 請求者本人が署名した請求書

(請求書は、市ホームページからダウンロードできます)

イ 郵便等投票証明書

### ② 「投票用紙・投票用封筒」の交付

市選挙管理委員会において請求書を確認後、「投票用紙、投票用封筒」を郵送します。

### ③ 不在者投票

投票用紙等を受け取り、候補者氏名等を記入し、市選挙管理委員会に郵送してください。

※投票用紙等の請求は、7月6日(水)までに本人から市選挙管理委員会に請求してください。

### 【郵便等による不在者投票ができる方の区分表】

手帳等の種類	障がい等の種別	障がい等の程度
身体障害者手帳	両下肢、体幹、移動機能の障がい	1級、2級
	心臓、じん臓、呼吸器、ぼうこう、直腸、小腸の障がい	1級、3級
	免疫、肝臓の障がい	1級～3級
戦傷病者手帳	両下肢、体幹の障がい	特別項症～第2項症
	心臓、じん臓、呼吸器、ぼうこう、直腸、小腸、肝臓の障がい	特別項症～第3項症
介護保険被保険者証	要介護状態区分	要介護5

### ・郵便等による不在者投票における代理記載制度

郵便等による不在者投票の該当者で、かつ、一定の要件に該当する方は、あらかじめ選挙管理委員会の委員長に届け出た代理記載人(選挙権を有する者に限る。)に投票に関する記載をさせることができます。

詳しくは、市選挙管理委員会にお問い合わせください。

## ◆選挙公報の配布

候補者および政党等の政見などを載せた各選挙の選挙公報を、[公示または告示後、それぞれ新聞折り込み](#)でお届けします。また、本庁および各地域センター窓口にも設置するとともに市ホームページに掲載します。

なお、上記の方法で選挙公報を見ることができない場合は、市選挙管理委員会までご連絡ください。

## ◆開票(日時・場所)

【開票日時】 7月10日(日)

常陸大宮市議会議員一般選挙 19:30から

第26回参議院議員通常選挙 20:00から

【開票場所】 西部総合公園体育館

常陸大宮市工業団地25番地 電話 52-5223

## ◆開票結果のお知らせ

開票結果は、市ホームページおよび防災無線でお知らせします。

## ◆第1投票区投票所の変更

今回の選挙から第1投票区の投票所が変更になります。

【変更前】大宮第3区公民館

【変更後】[常陸大宮市役所\(常陸大宮市中富町3135-6\)](#)

対象地域にお住まいの方はご注意くださいますようお願いいたします。

問 本庁 常陸大宮市選挙管理委員会(総務課内) ☎52-1111 内線321・322

# 【税務署からのお知らせ】

◇事業者の方向けに消費税のインボイス制度説明会を次のとおり開催します。

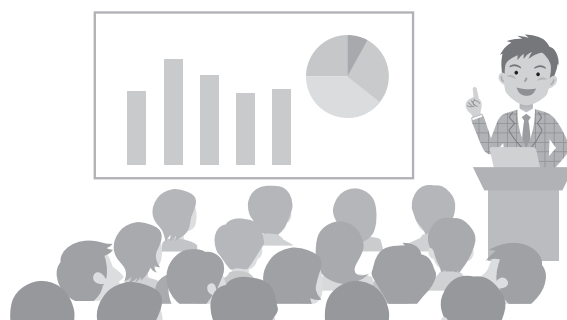
○会 場 太田税務署 新館2階会議室

○日 時 令和4年7月 1日(金) 10:00~11:00(1時間)  
 令和4年7月 4日(月) 14:00~15:00(1時間)  
 令和4年8月23日(火) 14:00~15:00(1時間)  
 令和4年8月24日(水) 10:00~11:00(1時間)  
 令和4年9月13日(火) 14:00~15:00(1時間)  
 令和4年9月14日(水) 10:00~11:00(1時間)

○定 員 各回25名(事前登録制)

○そ の 他 新型コロナウイルス感染症の感染状況等により説明会の開催を延期または中止する場合があります。  
駐車場は、台数に限りがありますので、来場に当たっては、なるべく公共交通機関をご利用ください。

○問合せ先 0294(72)2171 太田税務署 法人課税第一部門(内線512・513)  
 ※お電話の際は、音声ガイダンスに沿って『2』を選択してください。



## 常陸大宮市職員採用試験を行います

### 【試験区分、採用予定人数および職務概要】

試験区分 (申込みできる試験区分は一つに限ります)		採用予定人数	職務概要
一般事務 【教養試験コース】	高校卒業程度	10名程度	市長部局または教育委員会等に配属され、主に一般行政事務に従事します。なお、社会人経験枠により採用される者であって、下記受験資格に記載の資格を有する場合は、主に当該資格に関連する業務に従事します。
	大学卒業程度		
一般事務 【SPI試験コース】	大学卒業程度		
	社会人経験枠		
保健師【教養試験コース】		若干名	市長部局に配属され、母子保健、健康づくり事業や介護予防事業等の保健師業務に従事します。

### 【受験資格】

一般事務	高校卒業程度	平成13年4月2日から平成17年4月1日までに生まれた方
	大学卒業程度	平成4年4月2日から平成13年4月1日までに生まれた方
	社会人経験枠	(1) 昭和54年4月2日から平成4年4月1日までに生まれ、かつ民間企業や行政機関等において、通算10年以上の勤務実績を有している方(勤務実績は、就業規則や雇用契約等で定められた1週間の所定労働時間が30時間以上(休憩時間および時間外労働時間を除く)であった期間に限ります)
		(2) 昭和54年4月2日から平成7年4月1日までに生まれ、建築士(1級・2級)、建築施工管理技士(1級・2級)、土木施工管理技士(1級・2級)または管工事施工管理技士(1級・2級)のいずれかの資格を有し、かつ建設系(建設コンサルタントを含む)の民間企業等において、おおむね5年以上の実務経験を有している方
(3) 昭和54年4月2日から平成7年4月1日までに生まれ、社会福祉士、精神保健福祉士、または言語聴覚士のいずれかの資格を有し、かつ福祉系の事業所等において、おおむね5年以上の実務経験を有している方		
保健師		平成4年4月2日以降に生まれ、保健師の資格を有する方または令和5年3月末日までに取得見込みの方

### 【欠格事項】 次の方は受験できません。

- ア 日本の国籍を有しない方
- イ 禁錮以上の刑に処せられ、その執行が終わるまで、またはその執行を受けることがなくなるまでの方
- ウ 本市職員として懲戒免職の処分を受け、当該処分の日から2年を経過していない方
- エ 日本国憲法またはその下に成立した政府を暴力で破壊することを主張する政党その他の団体を結成し、またはこれに加入した方

### 【試験の概要】

第1次試験	教養試験コース	令和4年9月18日(日) 試験開始/9:00 試験会場 常陸大宮市役所(常陸大宮市中富町3135-6)
	SPI試験コース	令和4年9月2日(金)9:00~9月12日(月)9:00 インターネットを利用したWEBテスト方式
第2次試験		第1次試験合格者を対象として、10月下旬~11月上旬に実施予定
合格者の発表		第1次試験合格者…10月中旬、第2次試験合格者…11月中旬 内定通知…12月上旬
採用予定年月日		令和5年4月1日



**【試験内容】**

1 第1次試験

(1) 教養試験コース

区 分	内 容
教養試験	時事、社会・人文に関する一般知識および文章理解、判断・数的推理、資料解釈に関する能力について、択一式による筆記試験を行います。
適応性検査	職場における適応性について、職務への対応や対人関係に関連する性格傾向をみます。

第1次試験持参品

- ・受験票
- ・筆記用具

(2) SPI試験コース

区 分	内 容
SPI試験	社会人全般に求められる基礎的な資質の測定の筆記試験および職務への適応性を人物特性の面から見る検査を行います。
アピールシート選考 (社会人経験枠のみ)	市政の発展に生かせる知識・経験等について、申込時に提出されたアピールシートの内容により審査します。

※受験に必要な動作環境は下記のとおり

- OS：日本語版Windows 8.1、10/日本語版MacOS 10.9以降
- ブラウザ：Microsoft Edge/Safari 7.0以上/Google Chrome

2 第2次試験(各コース共通)

区 分	内 容
集団討論(一般事務のみ)	与えられた課題について、受験者同士で自由に討論していただき、主として人物についての評定を行います。
面接試験	個別面接により、主として人物についての評定を行います。

○第2次試験合格者のみ

- ・身体検査…職務遂行に必要な健康度を有するか検査を行います。  
(医療機関において診断を受け、身体検査書を提出していただきます。)
- ・資格審査…受験資格の有無を確認するため、「卒業証明書」「職歴(在職)証明書」等を提出していただきます。  
なお、受験資格が確認できない場合は、合格を取り消します。

**【受験申込手続】**

必ずインターネットによる方法で申込んでください。インターネットによる方法で申込みができない場合は、令和4年7月15日(金)までに総務課職員グループにお問合せください。

申込方法	必ず、常陸大宮市ホームページ(下記(1))で申込方法および注意点を確認したうえで、いばらき電子申請・届出サービス(下記(2))よりお申込みください。  (1) 申込方法および注意点の確認<常陸大宮市ホームページ> <a href="https://www.city.hitachiomiya.lg.jp/page/page007502.html">https://www.city.hitachiomiya.lg.jp/page/page007502.html</a>  (2) 申込先<いばらき電子申請・届出サービス> <a href="https://s-kantan.jp/city-hitachiomiya-ibaraki-u/">https://s-kantan.jp/city-hitachiomiya-ibaraki-u/</a>
注意点	パソコンの環境等により利用できない場合があります。なお、使用するパソコンや通信回線上の障害等によるトラブルについては、一切責任を負いません。申込受理後の試験区分の変更および重複申込はできません。
受付期間	令和4年7月1日(金)9:00~7月29日(金)17:00 ※受付終了時刻までに受験申込データを受信完了したものに限り受け付けます。



(1) 常陸大宮市ホームページ



(2) いばらき電子申請・届出サービス

問 本庁 総務課職員G ☎52-1111 内線317・318 FAX 53-6010

✉ [soumu@city.hitachiomiya.lg.jp](mailto:soumu@city.hitachiomiya.lg.jp)

## 低所得の子育て世帯に対する子育て世帯生活支援特別給付金のご案内

新型コロナウイルス感染症による影響が長期化する中で、収入減や食費等の物価高騰等の影響を受けた低所得の子育て世帯に対し、子育て世帯生活支援特別給付金を支給します。

申請に必要な書類は市ホームページでダウンロードまたは窓口備え付けのものをご利用ください。個人へのお知らせは特に行いませんのでご注意ください。

○支給額 対象児童1人当たり一律50,000円

### 《ひとり親世帯分》

#### 1. 支給対象者

(1) 支給要件	
① 児童扶養手当受給者	令和4年4月分の児童扶養手当を受給している方(養育者含む)
② 年金受給者	公的年金給付等を受けていることにより、令和4年4月分の児童扶養手当が支給停止(不支給)となり、令和2年1月から令和2年12月までの収入等が基準額未満の方(※申立書に給与収入、年金収入、扶養人数等を記入の上、年間収入額が収入基準額を下回っている場合に該当)
③ 家計急変者	令和4年4月分の児童扶養手当の全部停止の方で、新型コロナウイルス感染症の影響により家計が急変し、1年間の収入見込額(令和2年2月以降の任意の月の収入等(1か月)の12か月分で計算)が基準額未満の方(※申立書に給与収入、年金収入、扶養人数等を記入の上、年間収入見込額が収入基準額を下回っている場合に該当)

#### 2. 申請および支給時期

- ・ **児童扶養手当受給者**・・・申請は不要です。児童扶養手当の登録金融機関口座に、令和4年6月中に支給します。支給対象者には通知書を送付します。
- ・ **年金受給者、家計急変者**・・・申請が必要です。令和4年7月1日(金)から令和5年2月28日(火)までの間に必要書類を提出してください。申請内容を審査のうえで対象となった方には、令和4年7月以降順次支給します。

※各給付金は1回限りの支給となります。

※②「年金受給者」、③「家計急変者」に該当する方は期限までに申請いただき、審査の上で対象となった場合に支給となります(申請いただいても該当とならない場合もあります)。

### 《ひとり親世帯以外の子育て世帯分》

#### 1. 支給対象者

表の「(1)養育要件」①～⑤のいずれかに該当し、かつ、「(2)所得要件」A、Bのいずれかに該当する方

(1) 養育要件	
① 児童手当受給者	令和4年4月分の児童手当の受給者
② 特別児童扶養手当受給者	令和4年4月分の特別児童扶養手当の受給者
③ 新規児童手当受給者	令和4年5月から令和5年3月までのいずれかの月分の児童手当に係る受給資格の認定を受けた方
④ 新規特別児童扶養手当受給者	令和4年5月から令和5年3月までのいずれかの月分の特別児童扶養手当に係る受給資格の認定を受けた方
⑤ その他対象児童養育者	上記①～④に該当しない方のうち、令和4年3月31日において、平成16年4月2日(障がい児は平成14年4月2日)から平成19年4月1日までの間に出生した児童を養育する方、または令和4年4月1日以降に新たに当該児童を養育するに至った方(いずれも日本国内に住所を有すること) ※例：高校生のみ養育している方など

(2)所得要件	
A 令和4年度の市町村民税均等割が非課税の方 地方税法の規定による、令和4年度の市町村民税均等割が課されていない方または市町村の条例で定めるところにより当該市町村民税を免除された方	
B 令和4年1月以降の家計急変者 新型コロナウイルス感染症の影響を受けて令和4年1月以降に家計が急変し、令和4年度の市町村民税均等割が非課税である方と同様の事情にあると認められる方	

## 2. 申請および支給時期

		養育要件				
		①	②	③	④	⑤
所得要件	A	申請不要	申請不要	申請不要	申請不要	申請要
	B	申請要	申請要	申請要	申請要	申請要

「申請不要」…申請は不要です。各手当(児童手当、特別児童扶養手当)の登録金融機関口座に、令和4年7月以降順次支給します。支給対象者には通知書を送付します。

「申請要」…申請が必要です。令和4年7月1日(金)から令和5年2月28日(火)までの間に必要書類を提出してください。申請内容を審査の上で対象となった方には、令和4年7月以降順次支給します。  
※養育要件が重複する場合は、①～⑤のいずれか1つを選択して申請してください。

## 3. その他

- ・ひとり親世帯分の給付金に該当する方は対象になりません。
- ・対象児童が同一の場合は、既に給付金を申請、支給されていれば、別な養育要件が該当しても申請、支給ができません。  
※対象児童が異なる場合は、支給対象者(父母等)が同一でも申請、支給は複数可能です。
- ・給付金は期限までに申請いただき、審査のうえで対象となった方に支給となります(申請いただいても該当とならない場合もあります)。

### 提出書類(ひとり親世帯・ひとり親世帯以外の子育て世帯で申請が必要な場合)

- ・申請書
- ・簡易な収入(または所得)見込額の申立書(公的年金給付等受給者用、家計急変者用)
- ・本人確認書類の写し(運転免許証、健康保険証、マイナンバーカード、パスポート等)
- ・世帯の状況、児童との関係性を確認できる書類の写し(戸籍謄本、住民票等)
- ・受取口座を確認できる書類の写し(通帳、キャッシュカード等)



ひとり親世帯分



ひとり親世帯以外  
の子育て世帯

問 厚生労働省コールセンター ☎0120-400-903(平日9:00～18:00)

本庁 こども課こどもG ☎52-1111 内線137  
 山支 総合窓口・地域振興G ☎57-2121 美支 総合窓口・地域振興G ☎58-2111  
 緒支 総合窓口・地域振興G ☎56-2111 御支 総合窓口・地域振興G ☎55-2111

## 人権七夕飾り展示

常陸大宮市人権擁護委員協議会が、市内の保育園にご協力をいただき、人権尊重思想の普及高揚と啓発を目的として、七夕飾りを7月1日から8日まで、市役所1階エントランスホールに展示します。ぜひ、お誘いあわせのうえ、ご覧ください。

問 常陸大宮市人権擁護委員協議会事務局(本庁 市民課内) ☎52-1111 内線103

## 市民税均等割非課税世帯等の皆さまへ

# 住民税非課税世帯等に対する 臨時特別給付金（10万円/1世帯）のご案内

### 受給には手続きが必要です

- 住民税非課税世帯等に対する臨時特別給付金（1世帯あたり10万円）は、令和4年度に新たに市民税均等割が非課税となった世帯や新型コロナウイルス感染症の影響で家計急変のあった世帯を支援する給付金です。
- **令和3年度分で給付金を受給された世帯は、令和4年度市民税（均等割）が非課税の世帯であっても、給付の対象ではありません。**
- また、給付金を受給するためには、次の**手続きが必要**です。

### 給付金の支給額

1世帯あたり**10万円**

### 給付金の支給時期

市が確認書(または申請書)を受理した日から**2週間後**が目安です。

## 支給対象と申請の有無

### 支給対象となる世帯 (いずれかにあてはまる世帯)

I 世帯全員の  
**「市民税均等割が非課税」**  
の世帯

II 令和4年1月以降の収入が減少し  
**「市民税非課税相当」**の収入となった  
世帯(**家計急変世帯**)

### 確認書の返信が必要です

申請期間：令和4年6月28日（火）  
～令和4年9月30日（金）

確認書は、令和4年6月28日頃に  
発送する予定です。

※一部申請が必要な場合があります。  
※税の申告が必要な場合があります。

詳しくは「I」へ

### 窓口での申請が必要です

申請期間：令和4年6月28日（火）  
～令和4年9月30日（金）

申請時点で住民登録のある市区町村に申  
請してください。

※税の申告が必要な場合があります。

詳しくは「II」へ

## 給付金の支給手続き

### I 令和4年度の市民税（均等割）が非課税の世帯

#### (1) 世帯の全ての方が、令和3年12月10日以前から現住所にお住まいの場合

- 対象となる世帯には、基準日(令和4年6月1日)時点でお住まいの市区町村から、給付内容や確認事項が書かれた確認書が届きます。本市では、令和4年6月28日頃に発送する予定です。
- 確認書の内容（支給要件、振込先等）を確認して、市役所に返信してください。



#### (2) 世帯の中に、令和3年12月11日以降に転入した方などがいる場合

- 給付金を受け取るには、市役所で申請手続きが必要です。
- 申請書に必要事項を記入して、添付資料と一緒に、市役所の窓口にご提出ください。



### II 新型コロナウイルス感染症の影響で収入が減少し、世帯全員が市民税非課税相当※となった世帯(家計急変世帯)

※ 市民税非課税相当とは、世帯員全員のそれぞれの年収見込額（令和4年1月以降の任意の1か月の収入×12倍）が市民税均等割非課税水準以下であることを指します。

(例) 市民税非課税となる年間給与収入の目安： 単身の場合（93万円以下）  
2人の場合（137万8千円以下）

- IIの給付金を受け取るには、市役所で申請手続きが必要です。
- 対象世帯の確認等がございますので、市役所内の住民税非課税世帯等に対する臨時特別給付金対策室（社会福祉課）にお問合せください。
- 申請書に必要事項を記入して、添付書類とともに、市役所内の住民税非課税世帯等に対する臨時特別給付金対策室（社会福祉課）に、直接ご提出ください。
- 添付書類は、①運転免許証等の申請者本人確認書類の写し、②住民票謄本等の申請世帯の状況を確認できる書類の写し、③通帳等の申請者受取口座を確認できる書類の写し、④世帯全員分の給料明細書等の収入状況を確認できる書類の写しとなります。



住民税非課税世帯等に対する臨時特例給付金の「振り込め詐欺」や「個人情報の詐取」にご注意ください！



自宅や職場などに都道府県・市区町村や国(の職員)などをかたる不審な電話や郵便があった場合は、市役所や最寄りの警察署か警察相談専用電話(#9110)にご連絡ください。

### お問い合わせ

内閣府住民税非課税世帯等に対する  
臨時特別給付金コールセンター



**0120-526-145**

受付時間 9:00～20:00

常陸大宮市役所 住民税非課税世帯等に対する  
臨時特別給付金対策室



**0295-55-9300**

受付時間 平日9:00～17:00

(令和4年7月1日からの対応となります)

## 新型コロナワクチン追加接種(4回目接種)会場に行くためのタクシー利用料金を助成します

市では、新型コロナワクチン追加接種(4回目)を60歳以上の方、18歳から59歳で基礎疾患等の申請があった方へ実施しています。4回目接種の実施に併せて、接種会場への交通手段が確保出来ない方を対象に「ワクチン用タクシー券」を交付します。ご利用にはお申込が必要です。

※3回目接種時に乗合タクシーまたは契約タクシーを利用した方へは、健康推進課から「ワクチン用タクシー券」を郵送しますので、申請は不要です。

ワクチン用タクシー券申込先	新型コロナワクチン接種コールセンター（平日 9:00～17:00） ☎0295-55-7277
---------------	--

乗合タクシー利用の場合	
内容	利用者負担金上限(300円)を市が負担します。
利用方法	①新規の利用には事前登録が必要です。事前登録を行った後、利用の申込みを行ってください。 ②タクシー利用時に「ワクチン用タクシー券」を渡してください。
事前登録申込先	常陸大宮市社会福祉協議会 ☎0295-53-1125
利用予約先	乗合タクシー予約センター ☎0295-54-3210

ワクチン接種送迎用タクシー「契約タクシー」利用の場合																	
内容	市が契約したタクシー会社を利用した際に、利用者負担金の一部を市が負担します。																
利用方法	①契約タクシー会社へ予約をしてください。 ※利用できる契約タクシー会社の一覧をワクチン用タクシー券に同封します。 ②タクシー利用時に「ワクチン用タクシー券」を渡してください。																
助成額	<table border="1"> <thead> <tr> <th>タクシー利用料金</th> <th>利用者負担額</th> <th>タクシー利用料金</th> <th>利用者負担額</th> </tr> </thead> <tbody> <tr> <td>～1,000円</td> <td>0円</td> <td>3,001円～4,000円</td> <td>1,200円</td> </tr> <tr> <td>1,001円～2,000円</td> <td>400円</td> <td>4,001円～5,000円</td> <td>1,600円</td> </tr> <tr> <td>2,001円～3,000円</td> <td>800円</td> <td>5,001円～</td> <td>実費-3,400円</td> </tr> </tbody> </table>	タクシー利用料金	利用者負担額	タクシー利用料金	利用者負担額	～1,000円	0円	3,001円～4,000円	1,200円	1,001円～2,000円	400円	4,001円～5,000円	1,600円	2,001円～3,000円	800円	5,001円～	実費-3,400円
タクシー利用料金	利用者負担額	タクシー利用料金	利用者負担額														
～1,000円	0円	3,001円～4,000円	1,200円														
1,001円～2,000円	400円	4,001円～5,000円	1,600円														
2,001円～3,000円	800円	5,001円～	実費-3,400円														

### 問 総合福祉センター(かがやき)

健康推進課 新型コロナウイルスワクチン接種対策室 ☎54-7121

## “当たり前”をほんの少し“特別に” 一度は訪れたい！地域の宝「ひたちおおみや100選」決定のお知らせ

令和3年10月1日(金)から12月31日(金)まで市内・市外の方を問わず「未来に残したい、伝えたい、自慢したい、常陸大宮市の宝」というべき地域資源を募集しました。この度、100の地域資源を「ひたちおおみや100選」として決定しましたのでお知らせします。

詳細は二次元コードをご確認ください。



「ひたちおおみや100選」は、地域資源を活用した冊子づくりや地域おこし協力隊HP等での紹介を実施予定です。

問 本庁 地域創生課 常陸大宮市地域おこし協力隊 谷部 ☎52-1111 内線115 FAX 53-5415

✉ ayaka.yabe17@gmail.com

## 常陸大宮市福祉基本調査を実施します

地域住民の生活状況や生活実態を把握することを目的とし、民生委員・児童委員が下記のとおり調査を行います。

### <福祉基本調査>

#### ○調査対象者

ねたきり高齢者、認知機能の低下が疑われる高齢者、ひとりぐらし高齢者、生活困窮世帯、母子・父子家庭

#### ○調査方法

電話および訪問による聞き取り

#### ○調査時期

6月1日～9月30日

#### ○調査員

地区担当の民生委員・児童委員

#### ○その他

この調査で知りえた情報は、地域住民の援助活動をはじめ、地域福祉に関する相談、支援、災害時の安否確認や避難誘導に活用されます。また、民生委員・児童委員には守秘義務が課されております。

**問 本庁** 社会福祉課社会福祉G ☎52-1111 内線134  
**山支** 総合窓口・地域振興G ☎57-2121 **美支** 総合窓口・地域振興G ☎58-2111  
**緒支** 総合窓口・地域振興G ☎56-2111 **御支** 総合窓口・地域振興G ☎55-2111

## 7月1日から市民プールがはじまります

7月1日(金)から大宮運動公園(鷹巣)内の市民プールを開放します。

市民プールには、幼児用プール、児童用プール、流水プール、飛び込みプール、スライダープールがあります。

#### ○開放期間 7月1日(金)～8月31日(水)

※コロナウイルスの感染状況によっては人数制限・開放期間が変更になることがあります。

#### ○利用時間 午前の部/9:00～正午 午後の部/13:00～16:00

※午前・午後の2部制で、昼休み(正午～13:00)は施設に入ることはできません。

#### ○1回あたりの入場料

利用区分		午前	午後
圏域内	大人(中学生以上)	200円	200円
	子ども	100円	100円
圏域外	大人(中学生以上)	410円	410円
	子ども	200円	200円

※圏域内とは常陸大宮市、大子町、城里町です。

※入場料は、いずれも午前・午後の半日だけの料金です。未就学児は無料です。

小学3年生以下の子どもは、保護者等の付き添いが必要です。付き添いの方も水着を着用、入場料がかかります。

**問 一財** 常陸大宮市スポーツ協会事務局(西部総合公園体育館内) ☎52-5223 FAX 52-5224

## 文書館臨時休館のお知らせ

文書館は、館内燻蒸(害虫駆除)実施のため、下記のとおり臨時休館となります。

#### ○臨時休館日 7月12日(火)～7月17日(日)

**問** 常陸大宮市文書館 ☎52-0571

## 国民健康保険へ加入している方へ 国民健康保険被保険者証(保険証)・限度額適用認定証等を更新します

### ○保険証の更新について

- ・現在お使いの国民健康保険証の有効期限は、令和4年7月31日です。新しい保険証は、7月中旬に世帯主宛てに郵送しますので、令和4年8月1日からは新しい保険証を使用してください。なお、有効期限の切れた保険証は8月以降、ハサミ等で細断してから破棄してください。

※有効期限は、原則「令和5年7月31日」です。

- ・社会保険等に加入したときは、国民健康保険を離脱する手続きが必要です。下記のものを持参のうえ、医療保険課または各支所で手続きをしてください。

【国民健康保険の保険証、新しい社会保険等の保険証、窓口に来られる方の本人確認ができるもの、世帯主および対象者の個人番号(マイナンバー)がわかるもの】

### ○限度額適用認定証等の更新について

- ・現在お使いの「限度額適用認定証」または「限度額適用・標準負担額減額認定証」の有効期限は令和4年7月31日です。8月以降も引き続きお使いになる場合は、再度申請が必要です。ご希望の方は、下記のものを持参のうえ医療保険課または各支所で手続きをしてください。

【国民健康保険の保険証、世帯主および対象者の個人番号(マイナンバー)がわかるもの】

※住民税非課税世帯の方で過去1年間の入院期間が91日以上の場合は、入院期間を確認できる書類(医療機関の領収書等)も持参してください。

- ・申請は随時受け付けますが、限度額適用認定証等が使えるのは原則申請した月の1日からです。
- ・70歳以上の方は、限度額適用認定証等の交付が必要のない場合もありますので、事前に医療保険課へお問い合わせください。

※郵送での手続きを希望される場合は医療保険課へご連絡ください。

**問 本庁 医療保険課国保G ☎52-1111 内線165**

## 後期高齢者医療被保険者証を更新します

令和4年8月1日から後期高齢者医療被保険者証(保険証)が新しくなります。

保険証は7月中旬に市役所から郵送しますので、8月以降、医療機関等を受診する際は新しい保険証を提示してください。なお、有効期限の切れた保険証はハサミ等で細断してから破棄してください。

### ○「保険証」と「限度額適用・標準負担額減額認定証」が郵送される方

令和3年度と令和4年度どちらも世帯全員が住民税非課税の世帯に属する方

### ○「保険証」と「限度額適用認定証」が郵送される方

※次のいずれにも該当する方

- (1) 同一世帯に住民税課税所得145万円以上690万円未満の後期高齢者医療制度の被保険者がいる方  
(一部負担金割合が3割となります。)
- (2) 令和3年度に「限度額適用認定証」の交付を受けている方

### ○「保険証」のみ郵送される方

上記のいずれにも該当しない方

※7月中旬に郵送する保険証は、有効期限が9月末までのものです。10月1日から有効の保険証は、9月中旬に郵送します。

**問 本庁 医療保険課医療・年金G ☎52-1111 内線162・163**  
**山支 総合窓口・地域振興G ☎57-2121 美支 総合窓口・地域振興G ☎58-2111**  
**緒支 総合窓口・地域振興G ☎56-2111 御支 総合窓口・地域振興G ☎55-2111**



## 不育症・不妊治療相談のご案内

茨城県では、不育症や不妊治療で悩んでいる方のために、不妊治療専門の医師等が無料で相談を受け付けています。お気軽にご相談ください。

### ◆不妊専門相談センターでの相談◆

不妊治療専門の産婦人科・泌尿器科の医師や、カウンセラー、助産師による相談をお受けしています。相談は、原則完全個別面談方式です。茨城県産婦人科医会において、電話による予約の受付をしていますので、事前に予約をしてください。

#### 【相談予約受付先】

- 受付 茨城県産婦人科医会
- 受付時間 月～金曜日 9:00～15:00(土日祝・年末年始・お盆を除く)
- 電話番号 029-241-1130
- 相談会場

地区	開設場所	開設曜日	開設時間
県央	水戸市三の丸庁舎1F 水戸市三の丸1-5-38	第1、第4日曜日	14:00～17:00
		第2、第3木曜日	17:30～20:30
県南	県南生涯学習センター 土浦市大和町9-1ウララビル5F *ウララビルの駐車場は有料です。	第1、第3木曜日	18:00～21:00
		第2、第4日曜日	9:00～12:00

### ◆茨城県産婦人科医会における相談◆

茨城県産婦人科医会では、不妊治療に関してメールで相談をお受けしています。

アドレス：<http://www.ibaog.jp>

二次元コードはこちらです。



問 総合保健福祉センター(かがやき)健康推進課母子健康G ☎54-7121

## 介護保険負担割合証、介護保険負担限度額認定証の有効期限が終了します

### 【介護保険負担割合証】

「介護保険負担割合証」は令和4年7月31日で有効期限が終了となります。

令和4年8月1日から使用する新しいものについては、7月下旬に郵送しますので、介護サービスを利用するときは、必ず介護保険被保険者証と一緒にサービス事業者や施設にご提示ください。

### 【介護保険負担限度額認定証の申請】

施設サービスの食費と部屋代は、ご本人による負担が原則ですが、低所得の方については負担軽減を行っています。現在お持ちの「負担限度額認定証」の有効期限は令和4年7月31日までとなっておりますので、8月1日以降の認定申請がお済みでない方は、8月31日までに手続きをお願いします。(該当している方には6月上旬に通知しております)

問 本庁 長寿福祉課介護保険G ☎52-1111 内線174

## 常陸大宮市福祉タクシー 利用タクシー会社休止のお知らせ

令和4年度常陸大宮市福祉タクシーに登録している「社会福祉法人 清河会(サングリーンピア)」では、現在タクシー業務を休止しております。再開が決まりましたら、お知らせいたします。ご不便をおかけいたしますが、ご理解とご協力をお願いいたします。

問 本庁 長寿福祉課高齢者支援G ☎52-1111 内線175

**災害応急用協力井戸の登録にご協力ください**

市では、災害発生により水道水の供給が停止した際に、井戸水を生活用水として近所の方に無理のない範囲で提供していただく「災害応急用協力井戸」の登録を進めています。  
もしもの時に備えて、皆様のご協力をお願いします。

《登録の対象》

以下の要件全てに適合する井戸

- 市内に所在するポンプ井戸(電動式、手動式または電動・手動式併用)
- 所有者または管理者が現在井戸として適正に管理・使用している井戸
- 本市ホームページ、広報紙等に「災害応急用協力井戸」に関する情報(井戸所有者の氏名および住所等)を掲載することについて、同意が得られること。
- 「災害応急用協力井戸」が所在する旨の標識を、当該井戸の所有者または管理者の玄関等の見やすい場所に表示することについて、同意が得られること。

《募集期間》

令和4年6月27日(月)から令和5年1月31日(火)まで

《登録の方法》

下記の用紙に必要事項を記入し、危機管理課へFAXまたは持参するか、各支所へ直接持参してください。

..... キ リ ト リ (FAXの場合はキリトリ不要) .....

**災害応急用協力井戸登録調査票**

井戸の所在地	常陸大宮市		
井戸の所有者	氏名		
	住所		
	電話		
井戸の管理者 ※所有者と異なる場合のみ 記入してください	氏名		
	住所		
	電話		
井戸の種類	<input type="checkbox"/> 電動式	<input type="checkbox"/> 手動式	<input type="checkbox"/> 電動・手動の併用式
現在の使用状況	<input type="checkbox"/> 飲用水として使用		<input type="checkbox"/> 飲用水以外で使用
水質検査の有無	定期的な検査を	<input type="checkbox"/> 実施	<input type="checkbox"/> 未実施
情報掲載・標識表示 同意の有無	情報掲載に	<input type="checkbox"/> 同意する	<input type="checkbox"/> 同意しない
	標識表示に	<input type="checkbox"/> 同意する	<input type="checkbox"/> 同意しない

※本調査の個人情報については、目的以外には一切使用しません。

**問 本庁 危機管理課危機管理 G ☎52-1111 内線385**

## マイナポイント第2弾のお知らせ



### 最大20,000円分のポイントがもらえる！

マイナンバーカードを取得済みの方、9月末までに交付申請をした方を対象に、最大で20,000円分のマイナポイントが付与されます。



①マイナンバーカードの  
新規取得で最大5,000円分  
※チャージやお買い物金額に応じて

+

②健康保険証としての  
利用登録で7,500円分

+

③公金受取口座の  
登録で7,500円分

①はマイナンバーカードを取得された方のうち、第1弾のポイント付与を受けていない方も対象となります。  
(第1弾で既に5,000円分のマイナポイントを受け取っている場合は対象外)

マイナンバーカード申請期限 → 令和4年9月30日(金)  
マイナポイント申込期限 → 令和5年2月28日(火)

マイナポイントの手続きはスマートフォンやパソコンで24時間簡単に行うことができます。また対応機種をお持ちでない場合は『手続きスポット』で手続きができます。詳しくはマイナポイント事業ホームページをご覧ください。

マイナポイント 総務省

検索

マイナポイント事業ホームページ二次元コード →



○マイナポイントに関する問い合わせ先  
マイナンバー総合フリーダイヤル ☎0120-95-0178 (無料)

○マイナンバーカードの申請、マイナポイントの申込支援は本庁市民課でも行っています。

問 本庁 総務課情報・統計G ☎52-1111 内線320

## 家族介護慰労金の受付が始まります

高齢者に対する扶養意識の高揚と介護者の身体的、精神的および経済的負担を軽減することを目的として、在宅で重度要介護高齢者を介護している方に家族介護慰労金を支給します。次の支給要件を満たしている方が対象となりますので、該当すると思われる方は長寿福祉課または各支所で申請手続きを行ってください(個人へのお知らせは特に行いませんので、ご注意ください)。提出された申請書の内容を審査し、11月下旬までに結果を通知し該当者へ慰労金を支給します。

**重度要介護高齢者とは** 市内に住所を有し、基準日前6か月以上にわたり要介護4もしくは要介護5の認定を受けている方、またはそれと同等の状態にあると市長が認めた方で、市民税が非課税である方

**介護者とは** 市内に住所を有し、重度要介護高齢者の日常生活を無報酬で介護する方

- 受付期間 令和4年7月1日(金)～令和4年7月29日(金)
- 基準日 令和4年6月30日(木)
- 対象期間 令和3年7月1日～令和4年6月30日までの1年間
- 慰労金の額 6万円または12万円 ※介護保険サービスの利用状況により支給金額が異なります。

### ◆主な支給要件

- ①重度要介護高齢者、介護者ともに市税や保険料等の未納がないこと
- ②重度要介護高齢者が市民税非課税であること
- ③病院への入院や施設への入所(短期入所や介護保険サービス適用の宿泊サービスを含む)の合計日数が、対象期間内で90日を超えていないこと
- ④要介護4もしくは要介護5の認定が、基準日前に6か月以上継続していること(令和3年12月31日現在で同等の認定を受けていること)
- ⑤重度要介護高齢者、介護者ともに市内に住所を有していること

申請・問 本庁 長寿福祉課高齢者支援G ☎52-1111 内線176  
申請 山支 総合窓口・地域振興G ☎57-2121 美支 総合窓口・地域振興G ☎58-2111  
緒支 総合窓口・地域振興G ☎56-2111 御支 総合窓口・地域振興G ☎55-2111

## 友好都市交流事業助成金について

市では、友好都市協定を締結した市区町村等との市民交流を促進し、地域の活性化と友好都市相互の発展に資するため、市民で構成する団体が行う交流事業に対して、経費の一部を助成しています。

※現在の友好都市は、秋田県大館市と宮城県蔵王町です。

友好都市(6月27日現在)秋田県大館市、宮城県蔵王町

### ○助成対象事業について

(1)教育、歴史、文化、スポーツ等による親善交流事業

(2)地域産業、特産品等の振興に資する産業交流事業

### ○交付対象費用について

自動車借上料(個人車両の借上げを除く)、有料道路使用料、燃料費、鉄道・バスその他の公共交通機関利用料、宿泊料

### ○助成金の額について

助成金の額は、交付対象費用の2分の1(宿泊料は、3分の1)とし、30万円を限度とします。

<参考>これまで助成を行った事業の紹介

【長倉区民交流会】(平成29年度)

本市長倉区と歴史的なゆかりのある大館市長倉町内会との交流。

【両市商工事業者同士の民間交流】(平成30年度)

大館市の部垂(へたれ)という地名をきっかけに、商工業者同士が交流。

【大館市視察研修】(平成30年度)

小場城跡地の保存活動をしている小場区小場城跡保存隊により、大館市の文化財を視察し交流。

【スキー交流意見交換会】(令和3年度)

スノースポーツを活用した新たな市民交流について、常陸大宮市スキー連盟と宮城蔵王スキークラブが意見交換。

対象団体や交付要件等について、詳しくは市ホームページをご覧ください。市役所定住推進課までお問い合わせください。

なお、交付要件に満たない場合は助成対象とならないことがありますのでご了承ください。

### 大館市(秋田犬の里)



### 蔵王町(樹氷)



問 本庁 定住推進課定住推進G ☎52-1111 内線122

## 賃金引き上げを検討中の事業主の皆様へ

「業務改善助成金」は、設備投資により生産性を向上させ、事業場内最低賃金の引き上げを図る中小企業・小規模事業者を支援する助成金です。

昨年より、対象人数の拡大・助成上限額の引上げや、コロナ禍により売上等が一定減少した事業主に対する設備投資の範囲の拡充等を行っていますので、事業場内最低賃金の引上げに合わせて本助成金の活用をご検討ください。

問 業務改善助成金コールセンター ☎0120-366-440(平日8:30~17:15)

## 農振除外(農用地利用計画変更)申請等の受付を再開します

「農業振興地域整備計画」の総合見直しに伴い、農振除外(農用地利用計画変更)申請等の受付を一時休止しておりましたが、総合見直し完了の目処が立ったことから、申請の受付を再開します。なお、総合見直しは完了していないため、申請受付期間が変更となる場合がありますのでご了承ください。

○受付期間 令和4年7月15日(金)～令和4年7月29日(金)  
(土日を除く9:00～17:00)

※受付再開により、受付期間中は混雑することが予想されます。申請を予定している方は、事業計画等分かる資料をご持参のうえ、事前にご相談ください。また、併せて農地転用の相談については、農業委員会へご相談ください。

※書類不備等により受付期間中に申請が間に合わない場合は、次回以降の受付となります。

農振除外(農用地利用計画変更)とは…

農地に農業用施設や住宅等を建てる際、その土地が農用地区域に定められている場合に、用途の変更や農用地区域から除外する変更手続きのことです。

**問 本庁 農林振興課農業畜産G ☎52-1111 内線202**

## 国民年金保険料免除等申請のご案内

国民年金の保険料を納め忘れの状態、万一、障がいや死亡といった不慮の事態が発生すると、障害基礎年金や遺族基礎年金を受けられない場合があります。

経済的な理由等で、保険料を納付することが困難な場合には、保険料の納付が免除・猶予となる「保険料免除制度」や「納付猶予制度(50歳未満)」がありますので、市役所医療保険課または水戸北年金事務所国民年金課でお手続きをしてください。

令和4年度分(令和4年7月分から令和5年6月分まで)の免除等の受付は、令和4年7月1日から開始されます。

申請時点の2年1か月前の月分までさかのぼって申請することができますので、申請を忘れていた期間のある方もご相談ください。

**問 本庁 医療保険課医療・年金G ☎52-1111 内線164**  
日本年金機構水戸北年金事務所国民年金課 ☎029-231-2283 (音声案内：② → ②)

## 敬老祝金贈呈に係る事前確認

市では、多年にわたり社会の発展向上に貢献された市民の長寿を祝い、77歳・88歳の方に敬老祝金を贈呈しています。例年、民生委員の方が訪問し、居住実態を確認したうえで贈呈していましたが、新型コロナウイルスの感染予防を考慮し、今年度は市から郵送にて事前確認をさせていただきます。

対象となる方には、6月中旬に通知をお送りしています。同封されていた「敬老祝金贈呈に係る事前確認書」(はがき)は、お早めに返送をお願いします。

○対象者 令和4年9月1日現在、本市に居住し、かつ住所を有する方で  
①昭和20年4月2日から昭和21年4月1日までに生まれた方(77歳)  
②昭和9年4月2日から昭和10年4月1日までに生まれた方(88歳)

○金額 ①77歳の方 7,000円  
②88歳の方 10,000円

**問 本庁 長寿福祉課高齢者支援G ☎52-1111 内線175**

## イベント

### 森山良子コンサートツアー ～My Story～

55年の長きにわたり、日本のポップス音楽の第一線で活躍する唯一無二のシンガー。今年は55周年の記念すべきコンサートツアーになります。

- 日 時 令和4年9月24日(土) 開演16:30(開場16:00)
- 場 所 常陸大宮市文化センター●ロゼホール 大ホール
- 入 場 料 金 全席指定 S席6,300円/A席4,800円 ※未就学児入場不可
- チケッ発売日 ・令和4年7月23日(土)  
電話、インターネット販売開始9:00～  
・インターネット先行販売  
令和4年7月13日(水)17:00～15日(金)23:59



問 常陸大宮市文化センター●ロゼホール ☎53-7200

## 募 集

### 親子ボランティア体験講座 知りたい！盲導犬のこと！

常陸大宮市ボランティア市民活動センターでは、親子で盲導犬とふれあう夏休み体験ボランティア講座を開催します。この機会に視覚障がい者への接し方や盲導犬の役割について学んでみませんか。また、栃木県防災館では、地震・火災・台風・大雨の防災について学ぶことができます。ご参加お待ちしております。

- 期 日 令和4年8月4日(木)  
※新型コロナウイルス感染拡大状況によっては中止になる場合もあります。
- 場 所 東日本盲導犬協会(宇都宮市福岡町)
- 行 程 8:00～ 総合保健福祉センター「かがやき」出発  
10:00～11:30 東日本盲導犬協会にて実施体験  
12:00～13:30 道の駅うつのみやろまんちっく村(自由昼食・買い物)  
14:00～15:00 栃木県防災館  
17:00 総合保健福祉センター「かがやき」到着(予定)
- 交通手段 社会福祉協議会中型バス
- 参加資格 市内在住の小学生4年生から6年生と保護者
- 参加費 親子2人で500円(保険代含む) 当日徴収いたします。
- 申込方法 下記へ電話にてお申込みください。
- 申込期限 令和4年7月20日(水)
- 募集人数 親子10組(合計20名)  
申込人数が5組に満たない場合は、中止になることがあります。

申込・問 社福 常陸大宮市社会福祉協議会本所 ☎53-1125

### 県立水戸産業技術専門学院総合実務科生徒募集

- 訓練期間 令和4年10月4日(火)～令和5年3月17日(金)【6か月】
  - 授業料 無料(作業服代等は別途実費負担)
  - 訓練内容 OA実技、販売、清掃実技、生活習慣の確立やコミュニケーション能力を高める社会適応訓練、企業での実習
  - 募集人数 10名
  - 応募資格 軽度の知的障がいのある方(療育手帳をお持ちの方または公的機関でこれと同等と判断された方)
  - 募集期間 令和4年7月4日(月)～令和4年8月22日(月)
  - 入学選考日 令和4年9月1日(木)
  - 選考会場 水戸産業技術専門学院(水府町校舎)
  - 応募先 最寄りのハローワーク
- ※見学も随時受け付けております。お気軽にお問合せください。

問 県立水戸産業技術専門学院総合実務科 水戸市水府町864-4 ☎029-300-5221

# 令和4年度第2回子育てサロンのお知らせ

今回のテーマ

## ねえ聞いて！私のはなし

子育ての悩み  
話してみませんか！

ちょっと気になってるんだけど、なかなか人には言えないあの話。  
ちょっと聞きたいんだけど、誰に聞いたらいいのかわからないあの話。  
そんな子育ての悩みをみんなで持ち寄って、あれこれ話してみませんか。  
どなたでもご参加いただける、気軽なサロンです。ぜひ、一緒に！

日 時 令和4年7月13日(水) 10:00～11:30

場 所 常陸大宮市図書情報館2階 視聴覚室

アドバイザー 子育て支援ネットワーク代表 平島則子 氏



新型コロナウイルス感染拡大防止のため、会場の消毒及び密閉、密集、密接に考慮して行います。参加者には、マスクの着用をお願いします。当日、体調の優れない方は、参加をご遠慮ください。

[お問い合わせ]

○ 常陸大宮市教育委員会 生涯学習課

電 話：0295-52-1111 (内線334)

FAX：0295-53-6502

E-mail：syougagakusyu@city.hitachiomiya.lg.jp

○ 子育て支援ネットワーク『ねすと』代表 平島則子

電 話：080-5747-7487

参加を希望される方は、以下の「参加申込書」にご記入のうえ、教育委員会生涯学習課までお申し込みください。電話、FAX、メールでも受け付けています。当日参加も大歓迎です。

※ 新型コロナウイルス感染症拡大の状況によっては、子育てサロンが中止になる場合があります。中止の場合は、市ホームページ等でお知らせします。

はな はな はな はな  
話すは放す 話せば悩みも放せる きっと笑顔に

き り と り

第2回「子育てサロン」参加申込書

記入日： 月 日

お名前 \_\_\_\_\_

ご連絡先電話番号 \_\_\_\_\_

※本申込書の個人情報については、本事業の目的以外には一切使用しません

## 令和4年度奨学生 追加募集を行っています

### 【奨学資金】

#### ●募集人員、貸与月額および貸与期間

在学する学校		貸与額(月額)	募集人員	貸与期間
高等学校		20,000円以内	14名以内	令和4年4月から在学する学校の正規の修業期間(1学年以外の学年で貸与を希望する方は、残修業期間とする。)
高等専門学校	1～3年課程			
	4年課程以上			
専門学校(専修学校専門課程)		50,000円以内		
大学・短期大学				

#### ●申請資格(次の全項目に該当する方)

- (1) 保護者が常陸大宮市に引き続き3年以上住所を有する方(令和4年3月31日現在)
- (2) 下記の学校に入学または在学する方
  - ア 高等学校(中等教育学校の後期課程および特別支援学校の高等部を含む。以下同様)
  - イ 高等専門学校 ウ 専門学校(専修学校専門課程) エ 大学(短期大学を含む)
- (3) 人物および学業がともに優れている方
- (4) 経済的理由により修学が困難な方
- (5) 他の奨学金を受けていない方

#### ●提出書類

- ・奨学資金貸与申請書
- ・奨学生推薦調書
- ・住民票謄本(本籍・続柄が表示のもの)
- ・連帯保証人の令和3年分の所得および市税等に滞納がないことを証明できる書類(連帯保証人が市外在住の場合のみ)
- ・在学証明書

#### ●返還について

最終貸与月の6か月経過後から10年以内に、半年賦または年賦で返還(無利子)。  
返還時には、連帯保証人および保証人を各1人たてること。

#### ◎申込書・募集要項について

1. 学校教育課(常陸大宮市役所本庁舎3階)
2. 常陸大宮市公式ホームページ(公式ホームページより様式を印刷)

#### ◎募集期間

令和4年7月11日(月)～令和4年8月10日(水) 17:15まで ※土・日・祝日は除く。

**問** 学校教育課教育総務G ☎52-2111 内線337 FAX 53-6502

## 子育て広場講座「親子ふれあい遊び」参加者募集

県内でリトミックを中心としたレクリエーション等の活動をしている金澤恵美子さんを講師に迎え、親子ふれあい遊びの講座を行います。音楽に親しんで親子でふれあって、一緒に楽しく体を動かしてみませんか。

- 日 時 令和4年7月27日(水)10:30～11:15(集合/10:15)
- 場 所 常陸大宮市総合保健福祉センター(かがやき)2階
- 対 象 者 保育所(園)に通っていない生後10か月～1歳5か月までのお子さんとその保護者
- 募集人数 先着6組 ※予約が必要です。予約をしていない方の当日の参加はできません。
- 持ち物等 タオル、飲み物等、動きやすい服装でお越しください。
- 申込方法 直接または電話で、子育て広場(またはこどもセンター)へお申し込みください。
- 申込期限 7月4日(月)～7月26日(火)

※参加の際には、マスク着用・入口での手指消毒・自宅での検温(健康チェック)をお願いします。

※新型コロナウイルス感染症に伴う対応のため、やむを得ず中止する場合があります。市ホームページ等で開催中止等をお知らせしますので、随時ご確認ください。

※総合保健福祉センター(かがやき)の駐車場が満車の場合は、おおみやコミュニティセンター裏の駐車場をご利用ください。

**申込・問** 子育て広場【直通☎53-1401】受付時間 月～金曜日 10:00～16:00

※開設時間外はこどもセンター(☎55-8873)へお願いします。(総合保健福祉センター(かがやき)内)



## 太極拳体験 参加者募集

「心・息・動」の調和を目指し、ゆったりとした動きを信条とする太極拳です。自分の身体にあわせ無理なく行うため老若男女を問わず楽しみ、また生活習慣病・認知症・転倒などに予防効果のある健康法として多くの方に親しまれています。お気軽にご参加ください。

- 日 時 令和4年7月28日(木) 10:00～12:00
- 場 所 御前山地域センター 別館 大ホール(旧御前山市民センター)
- 対 象 者 市内在住・在勤・在学の方
- 募集人数 15人
- 募集期間 7月15日(金)まで
- 申込方法 参加申込書を直接、またはFAXでお申込みください。
- 申 込 先 御前山地域センター別館  
電話 0295-55-2116  
FAX 0295-55-2771
- 持 ち 物 飲み物、汗ふき
- 講 師 楊名時太極拳 師範 青木 はる子氏
- そ の 他 定員を超えた場合は抽選とし、応募者には文書にて連絡いたします。

※参加の際は、マスク着用・検温・手指消毒のご協力をお願いします。

※新型コロナウイルス感染症に伴う対応のため、やむを得ず中止する場合があります。

**申込・問** 御前山地域センター別館 ☎55-2116 FAX 55-2771

## 公民館講座「こうやボウキ作り」参加者募集

高野箒は明るく乾いた林や山岳地に自生する落葉小低木です。よく枝わかれし、高野山でこの枝を束ねてホウキを作ったことから高野箒といわれています。穂先がちぢれているので弾力のあるホウキが出来上がります。ご自身専用のホウキを作ってみませんか。

- 日 時 令和4年7月27日(水) 10:00～11:30
- 場 所 美和支所1階会議室
- 対 象 者 市内在住・在勤・在学の方
- 募集人数 8人
- 募集期間 7月15日(金)まで
- 申込方法 参加申込書を直接またはFAXでお申込みください。
- 申 込 先 地域創生部美和支所(中央公民館や各支所でも受付可)
- 参 加 費 材料費(500円)
- 内 容 高野箒(こうやぼうき)の枝を使いホウキを作る。
- 持 ち 物 ペンチ・木ばさみ・手袋(軍手ではないもの)
- 講 師 滝 友子氏

※定員を超えた場合は抽選とし、応募者には文書にて連絡いたします。

※参加の際には、マスク着用・検温・手指消毒のご協力をお願いします。

※新型コロナウイルス感染症に伴う対応のため、やむを得ず中止する場合があります。

**申込・問** 美支 総合窓口・地域振興G ☎58-2111 FAX 58-2513

相 談

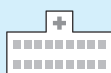
日曜結婚相談会を開催します

市では毎月第3日曜日に結婚相談会を開催しています。  
結婚を希望する方やその親御さんのご相談に、結婚応援サポーターが個別に対応します。  
ほかにも婚活に使用するプロフィール写真の撮影や、お相手の検索(※会員登録者のみ)もできます。  
相談会は予約優先となりますので、できるだけ予約のうえご来場ください。

- 日 時 令和4年7月17日(日)9:00~16:00(受付/9:00~15:00)
- 場 所 おおみやコミュニティセンター 2階研修室3
- 費 用 相談・会員登録 無料
- 予約先 常陸大宮市 定住推進課  
☎52-1111(内線123) アドレス: marriage@city.hitachiomiya.lg.jp
- 次回は令和4年8月21日(日)の開催予定です。
- 常陸大宮市結婚応援サポーターとは?  
市の委嘱を受け、結婚活動の支援をしている市内在住のボランティアです。  
皆様からのご相談に親身になって対応いたします。お気軽にご相談ください。

※新型コロナウイルス感染拡大防止のため、ご来場の際はマスクの着用と受付での検温にご協力ください。また、部屋の換気・消毒を適宜実施します。

問 本庁 定住推進課定住推進G ☎52-1111 内線123



電話で確認してからお出かけください。

◆休日・祝日の当番医◆ 7/3 ~ 7/31 \*病院名・電話番号

	市 内(市外局番0295)	那須烏山市(市外局番0287)	茂木町(市外局番0285)
7/3	高村外科医院 ☎57-2031	飯塚医院 ☎92-2034	吉永医院 ☎63-2303
10	志村大宮病院 ☎53-1111	南那須青木医院 ☎88-6211	今井医院 ☎63-0320
17	岡崎外科医院 ☎52-0547	阿久津クリニック ☎83-2021	さとう耳鼻咽喉科クリニック ☎64-3341
18	緒川クリニック ☎54-3331	高野病院 ☎92-2520	休診
24	丹治医院 ☎53-2115	烏山台病院 ☎82-2739	桜井循環器科内科 ☎63-5131
31	大曽根内科小児科 ☎52-0302	熊田診療所 ☎88-2136	もてぎの森「メディカルプラザ」☎64-1122

- 市内の医療機関の診療時間は、9:00~正午です。  
(当番医のやむを得ない都合により診療時間の変更や休診となることがあります)
- 近隣市町村の医療機関については、直接お問い合わせください。また、常陸大宮市ホームページからも検索できます。

◆救急医療二次病院◆ 常陸大宮済生会病院 ☎52-5151

○24時間体制で、重症患者を受け入れています。

◆休日・祝日の当番医◆

- 医療機関案内 次のサイトから最新の情報をご覧ください。  
茨城県救急医療情報システム <https://www.qq.pref.ibaraki.jp/>  
とちぎ医療情報ネット <https://www.qq.pref.tochigi.lg.jp/>
- 急な病気で心配なとき、ご相談ください。  
茨城子ども救急電話相談 24時間365日  
プッシュ回線の固定電話、携帯電話から # 8000 すべての電話から ☎050-5445-2856  
茨城おとな救急電話相談 24時間365日  
プッシュ回線の固定電話、携帯電話から # 7119 すべての電話から ☎050-5445-2856