

常陸大宮市のまちづくりに関する アンケート調査報告書

【小中学生アンケート編】

I 調査概要

1. 調査の目的と趣旨

令和9年度から令和13年度までを計画期間とする「常陸大宮市総合計画」の策定に向けた基礎調査として、常陸大宮市内の小中学生に対してアンケート調査を実施した。

2. 調査内容

調査内容は以下のとおり。

(1) 調査手法

Web アンケート調査（漢字の一部にふりがなを振った質問用紙を紙で配布し、各学校の備品の ICT ツールを用いて回答）

(2) 調査対象

常陸大宮市内の市立小学校・中学校の生徒

回答総数 423 件

(3) 調査期間

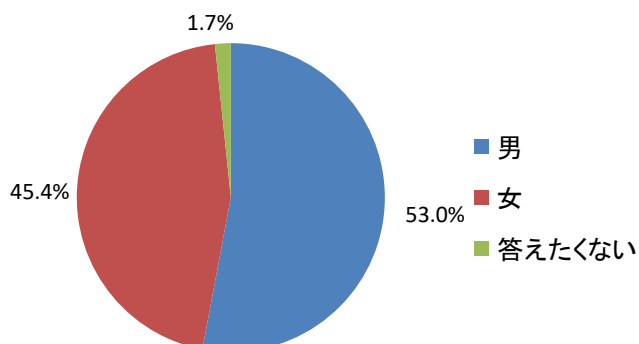
2025年10月27日(金)～2025年11月7日(金)

Ⅱ 調査結果

1. 回答者基礎属性

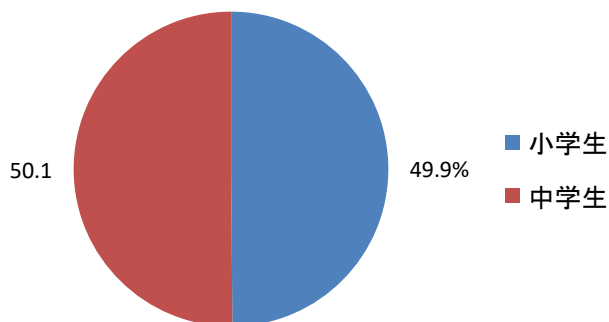
(1) 性別

総数	423	
男	224	53.0%
女	192	45.4%
答えたくない	7	1.7%



(2) 回答者の小学校・中学校

小学校	村田小	32	7.6%	中学校	大宮中	82	19.4%
	上野小	22	5.2%		第二中	55	13.0%
	大宮小	41	9.7%		山方中	29	6.9%
	大賀小	6	1.4%		明峰中	39	9.2%
	大宮北小	5	1.2%				
	大宮西小	51	12.1%				
	山方小	8	1.9%				
	山方南小	8	1.9%				
	美和小	11	2.6%				
	緒川小	16	3.8%				
	御前山小	18	4.3%				



総数	423	
小学生	211	49.9%
中学生	212	50.1%

【性別×小中学生 クロス】

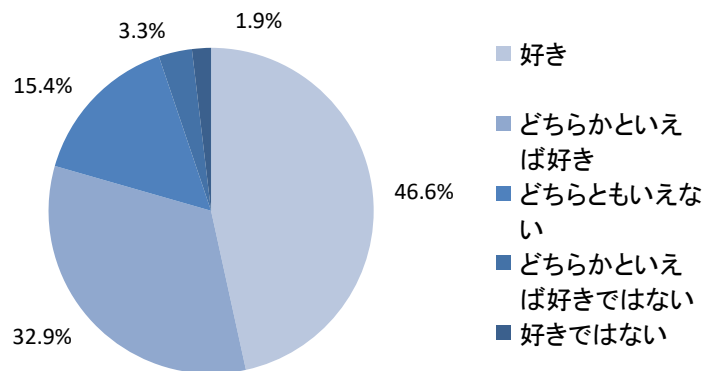
		総数	男	女	答えたくない
総数		423	224	192	7
			53.0%	45.4%	1.7%
小中学校	小学生	211	116	88	7
			55.0%	41.7%	3.3%
	中学生	212	108	104	0
			50.9%	49.1%	0.0%

2. アンケート調査回答結果

問1 あなたは、常陸大宮市が好きですか。(ひとつだけ選択)

小中学生の約8割が「好き」「どちらかといえば好き」と回答した。「好き」との回答は小学生のほうが中学生よりも約2割多く、地域愛着は小学生時代のほうが高いことがうかがえる。

総数	423	
好き	197	46.6%
どちらかといえば好き	139	32.9%
どちらともいえない	65	15.4%
どちらかといえば好きではない	14	3.3%
好きではない	8	1.9%



【クロス集計】

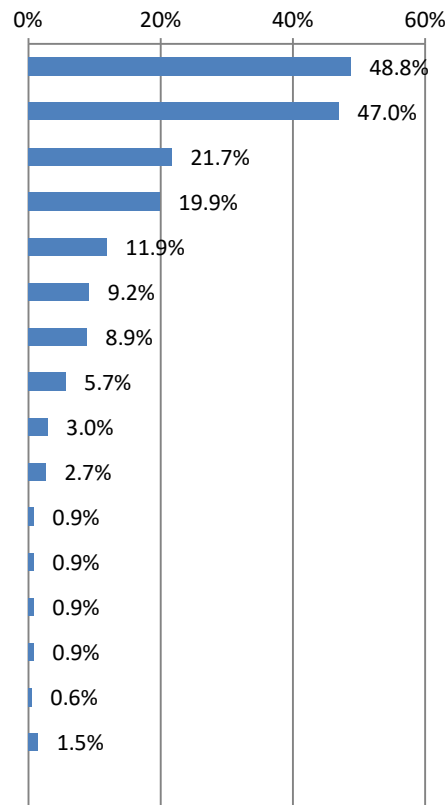
		総数	好き	どちらか といえば 好き	どちらと もいえない	どちらか といえば 好きでは ない	好きでは ない
総数		423	197	139	65	14	8
			46.6%	32.9%	15.4%	3.3%	1.9%
性別	男	224	117	76	21	5	5
			52.2%	33.9%	9.4%	2.2%	2.2%
	女	192	79	60	43	9	1
			41.1%	31.3%	22.4%	4.7%	0.5%
	答えたくない	7	1	3	1	0	2
			14.3%	42.9%	14.3%	0.0%	28.6%
小中学校	小学生	211	120	47	30	6	8
			56.9%	22.3%	14.2%	2.8%	3.8%
	中学生	212	77	92	35	8	0
			36.3%	43.4%	16.5%	3.8%	0.0%

問 2 あなたは、常陸大宮市のどのようなところが好きですか。(2つ以内で選択)

※問 1 で「好き」「どちらかといえば好き」と回答した方のみ

学年や性別を問わず、「森林の緑や河川などの自然」「お祭りなどの伝統文化」の回答割合が約 5 割と、ほかの選択肢と比較して倍以上多い。

項目	件数	割合
総数	336	
森林の緑や河川などの自然	164	48.8%
お祭りなどの伝統文化	158	47.0%
澄んだ空気やおいしい水	73	21.7%
様々なイベント活動	67	19.9%
運動公園などのスポーツ施設	40	11.9%
買い物や交通などの生活が便利なところ	31	9.2%
農林業や農産物の豊かさ(特産品等を含む)	30	8.9%
温泉をはじめとする休養施設	19	5.7%
防災や防犯などの安全性	10	3.0%
寺社・史跡などの歴史的資源や空気やおいしい水	9	2.7%
整備された工業団地	3	0.9%
医療・福祉などの公共サービス	3	0.9%
教育環境	3	0.9%
子育て環境	3	0.9%
地域のつきあいや活発なコミュニティ活動	2	0.6%
その他	5	1.5%



【その他の回答】

・ゲーム屋 ・みんな優しいから ・米がおいしいから ・土地が広いから (自由記述無回答 1 件)

【クロス集計】

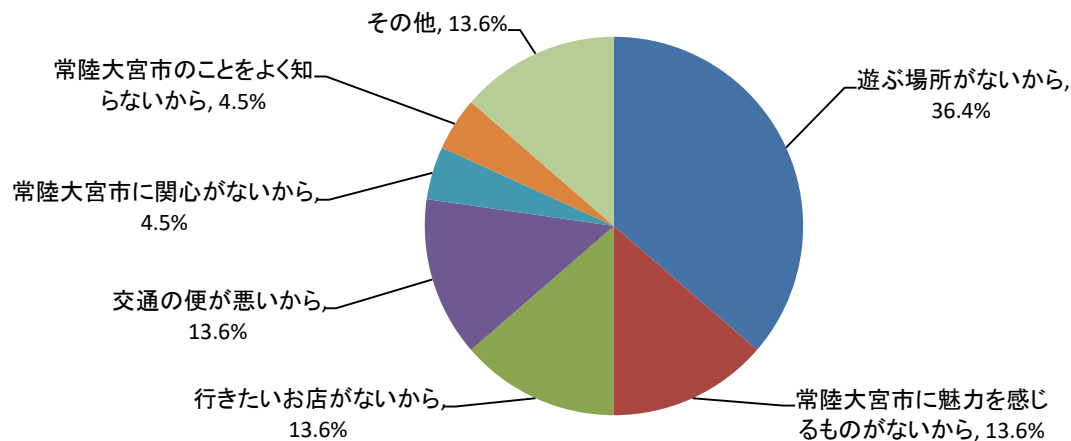
		総数	森林の緑や河川などの自然	お祭りなどの伝統文化	澄んだ空気やおいしい水	様々なイベント活動	運動公園などのスポーツ施設	買い物や交通などの生活が便利なおところ	農林業や農産物の豊かさ(特産品等を含む)	温泉をはじめとする休養施設	防災や防犯などの安全性	寺社・史跡などの歴史的資源や空気やおいしい水	整備された工業団地	医療・福祉などの公共サービス	教育環境	子育て環境	地域のつきあいや活発なコミュニティ活動	その他
総数		336	164	158	73	67	40	31	30	19	10	9	3	3	3	3	2	5
			48.8%	47.0%	21.7%	19.9%	11.9%	9.2%	8.9%	5.7%	3.0%	2.7%	0.9%	0.9%	0.9%	0.9%	0.6%	1.5%
性別	男	193	101	79	47	39	31	16	14	15	4	5	1	1	1	2	1	4
			52.3%	40.9%	24.4%	20.2%	16.1%	8.3%	7.3%	7.8%	2.1%	2.6%	0.5%	0.5%	0.5%	1.0%	0.5%	2.1%
	女	139	61	75	25	28	9	14	16	4	6	4	2	2	2	1	1	1
			43.9%	54.0%	18.0%	20.1%	6.5%	10.1%	11.5%	2.9%	4.3%	2.9%	1.4%	1.4%	1.4%	0.7%	0.7%	0.7%
	答えたくない	4	2	4	1	0	0	1	0	0	0	0	0	0	0	0	0	0
		50.0%		25.0%	0.0%	0.0%	25.0%	0.0%	0.0%	0.0%	0.0%	0.0%	0.0%	0.0%	0.0%	0.0%	0.0%	
小中学校	小学生	167	76	75	31	40	18	19	13	12	8	3	1	2	2	2	1	5
			45.5%	44.9%	18.6%	24.0%	10.8%	11.4%	7.8%	7.2%	4.8%	1.8%	0.6%	1.2%	1.2%	1.2%	0.6%	3.0%
	中学生	169	88	83	42	27	22	12	17	7	2	6	2	1	1	1	1	0
			52.1%	49.1%	24.9%	16.0%	13.0%	7.1%	10.1%	4.1%	1.2%	3.6%	1.2%	0.6%	0.6%	0.6%	0.6%	0.0%

問3 あなたが、常陸大宮市を好きではない理由について、次の中からあてはまるものを選んでください。(ひとつだけ選択)

※問1で「好きではない」「どちらかといえば好きではない」と回答した方のみ

「遊ぶ場所が少ないから」という回答が36.4%と、学年・性別を問わず回答の多くを占めた。

総数	22	
遊ぶ場所がないから	8	36.4%
常陸大宮市に魅力を感じるものがないから	3	13.6%
行きたいお店がないから	3	13.6%
交通の便が悪いから	3	13.6%
常陸大宮市に関心がないから	1	4.5%
常陸大宮市のことをよく知らないから	1	4.5%
魅力がないといわれているから	0	0.0%
若い人が少ないから	0	0.0%
その他	3	13.6%



【その他の回答】

- ・田舎すぎるから嫌い ・たぬきがでるから。
- ・古い常陸大宮駅のほうがレトロで鉄道好きには良かったのにあまりかっこよくない常陸大宮駅になってしまうから。また新しくするなら売店などを作ってさらに便利にしたほうが良いと思う

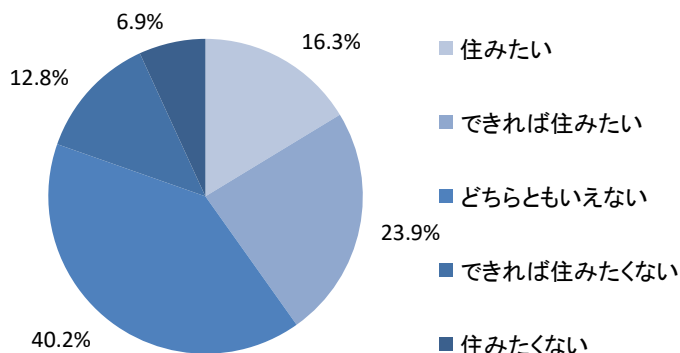
【クロス集計】

		総数	遊ぶ場所がないから	常陸大宮市に魅力を感じるものがないから	行きたいお店がないから	交通の便が悪いから	常陸大宮市に関心がないから	常陸大宮市のことをよく知らないから	魅力がないといわれているから	若い人が少ないから	その他
総数		22	8	3	3	3	1	1			3
			36.4%	13.6%	13.6%	13.6%	4.5%	4.5%	0.0%	0.0%	13.6%
性別	男	10	4	2	0	0	1	1			2
			40.0%	20.0%	0.0%	0.0%	10.0%	10.0%	0.0%	0.0%	20.0%
	女	10	4	1	3	1	0	0			1
			40.0%	10.0%	30.0%	10.0%	0.0%	0.0%	0.0%	0.0%	10.0%
	答えたくない	2	0	0	0	2	0	0			0
		0.0%	0.0%	0.0%		0.0%	0.0%	0.0%	0.0%	0.0%	
小中学校	小学生	14	4	3	1	2	1	1			2
			28.6%	21.4%	7.1%	14.3%	7.1%	7.1%	0.0%	0.0%	14.3%
	中学生	8	4	0	2	1	0	0			1
			50.0%	0.0%	25.0%	12.5%	0.0%	0.0%	0.0%	0.0%	12.5%

問 4 あなたは、大人になっても、常陸大宮市に住みたいですか。(ひとつだけ選択)

「住みたい」「できれば住みたい」という回答割合はいずれも小学生のほうが高く、「住みたい」については約2割の差がある。

総数	423	
住みたい	69	16.3%
できれば住みたい	101	23.9%
どちらともいえない	170	40.2%
できれば住みたくない	54	12.8%
住みたくない	29	6.9%



【クロス集計】

		総数	住みたい	できれば 住みたい	どちらとも いえない	できれば 住みたくない	住みたくない
総数		423	69	101	170	54	29
			16.3%	23.9%	40.2%	12.8%	6.9%
性別	男	224	37	65	92	17	13
			16.5%	29.0%	41.1%	7.6%	5.8%
	女	192	31	34	77	36	14
			16.1%	17.7%	40.1%	18.8%	7.3%
答えたくない		7	1	2	1	1	2
			14.3%	28.6%	14.3%	14.3%	28.6%
小中学校	小学生	211	56	57	64	18	16
			26.5%	27.0%	30.3%	8.5%	7.6%
	中学生	212	13	44	106	36	13
			6.1%	20.8%	50.0%	17.0%	6.1%

問 5 あなたは、なぜ、常陸大宮市に住みたい、できれば住みたいと思いますか。(2つ以内で選択)

※問 4 で「住みたい」「できれば住みたい」と回答した方のみ

「昔から住み慣れているから」という回答に加え、「自分のふるさとが好きだから」「伝統文化やお祭りが好きだから」と、地域愛着に関連する項目の回答比率も高い。



【その他の回答】

- ・居心地が良い ・将来の家がここだから ・空気が綺麗だから ・実家に住みたいから
- ・自然が好きだから ・長年住んでいるから ・森などの自然環境が多いから

【クロス集計】

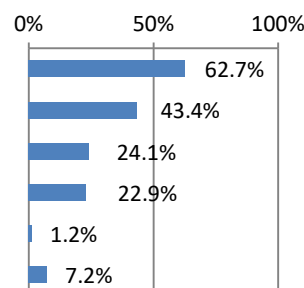
		総数	自分のふるさとが好きだから	昔から住み慣れているから	伝統文化やお祭りが好きだから	市内に家族または友人が住んでいるから	日常生活が便利だから(買い物や交通アクセス、病院など)	将来、市内や近くで働きたいから	市や地域のために貢献したいから	教育の環境が良いから	特に不満がないから	その他
総数		170	81	69	58	37	16	12	4	1	18	7
			47.6%	40.6%	34.1%	21.8%	9.4%	7.1%	2.4%	0.6%	10.6%	4.1%
性別	男	102	52	43	34	17	10	7	3	0	12	5
			51.0%	42.2%	33.3%	16.7%	9.8%	6.9%	2.9%	0.0%	11.8%	4.9%
	女	65	28	24	21	20	6	5	1	1	6	2
			43.1%	36.9%	32.3%	30.8%	9.2%	7.7%	1.5%	1.5%	9.2%	3.1%
	答えたくない	3	1	2	3	0	0	0	0	0	0	0
			33.3%	66.7%		0.0%	0.0%	0.0%	0.0%	0.0%	0.0%	0.0%
小中学校	小学生	113	57	37	42	24	12	10	3	1	9	5
			50.4%	32.7%	37.2%	21.2%	10.6%	8.8%	2.7%	0.9%	8.0%	4.4%
	中学生	57	24	32	16	13	4	2	1	0	9	2
			42.1%	56.1%	28.1%	22.8%	7.0%	3.5%	1.8%	0.0%	15.8%	3.5%

問 6 あなたは、なぜ、常陸大宮市に住みたくない、できれば住みたくないと思いますか。(2つ以内で選択)

※問 4 で「住みたくない」「できれば住みたくない」と回答した方のみ

「他に住みたい場所があるから」の回答が 62.7%と最も高く、「日常生活が不便だから」(43.4%)「親元を離れて自立したいから」(24.1%)「市内や近くに働く場所がないから」(22.9%)といった現状に対する不満も回答比率が高い。

総数	83	
他に住みたい場所があるから	52	62.7%
日常生活が不便だから(買い物や交通アクセス、病院など)	36	43.4%
親元を離れて自立したいから	20	24.1%
市内や近くに働く場所がないから	19	22.9%
市内に知り合いや友達が少ないから	1	1.2%
その他	6	7.2%



【その他の回答】

- ・自分の職業の施設がない ・都会に住みたいから。 ・もっと他の場所を見てみたいから
- ・違うところのも住んで体験したいから ・行きたい大学が神奈川だから ・田舎だから

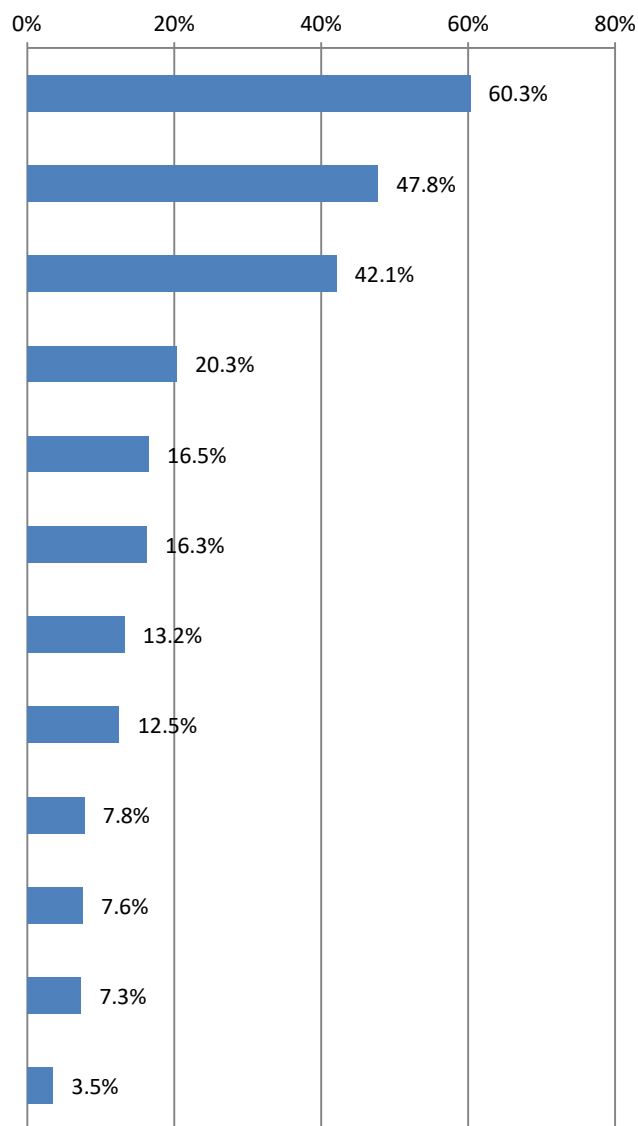
【クロス集計】

		総数	他に住みたい場所があるから	日常生活が不便だから(買い物や交通アクセス、病院など)	親元を離れて自立したいから	市内や近くに働く場所がないから	市内に知り合いや友達が少ないから	その他
総数		83	52	36	20	19	1	6
			62.7%	43.4%	24.1%	22.9%	1.2%	7.2%
性別	男	30	19	9	9	7	1	2
			63.3%	30.0%	30.0%	23.3%	3.3%	6.7%
	女	50	31	26	10	11	0	4
			62.0%	52.0%	20.0%	22.0%	0.0%	8.0%
	答えたくない	3	2	1	1	1	0	0
			66.7%	33.3%	33.3%	33.3%	0.0%	0.0%
小中学校	小学生	34	21	12	7	8	1	3
			61.8%	35.3%	20.6%	23.5%	2.9%	8.8%
	中学生	49	31	24	13	11	0	3
			63.3%	49.0%	26.5%	22.4%	0.0%	6.1%

問7 あなたは、常陸大宮市内にどのような施設や環境が充実したらよいと思いますか。(3つ以内で選択)

「友達同士で話したり、遊んだりできる場所を増やす」「祭りや行事、イベントなどを増やす」「公園や体育館など、運動ができる場所を充実させる」といった余暇活動に関する項目が回答の上位を占めた。

総数	423	
友達同士で話したり、遊んだりできる場所を増やす	255	60.3%
祭りや行事、イベントなどを増やす	202	47.8%
公園や体育館など、運動ができる場所を充実させる	178	42.1%
買い物や市の施設などを利用しやすいよう、交通機関を整備する	86	20.3%
図書館や自習室など、勉強ができる場所を充実させる	70	16.5%
同じ趣味を持つ人と交流できる場所、機会を増やす	69	16.3%
市内の他の学校に通う生徒と勉強や運動をする機会を充実させる	56	13.2%
自分のレベルに合わせ、個別に勉強や運動などを教わる機会を増やす	53	12.5%
色々な職業体験ができる機会や社会で活躍する人の話を聞く機会を増やす	33	7.8%
自分の将来や進路、悩みなど、何でも相談できる場所を充実させる	32	7.6%
楽器の演奏や美術品の制作ができる場所を充実させる	31	7.3%
その他	15	3.5%



【その他の回答】

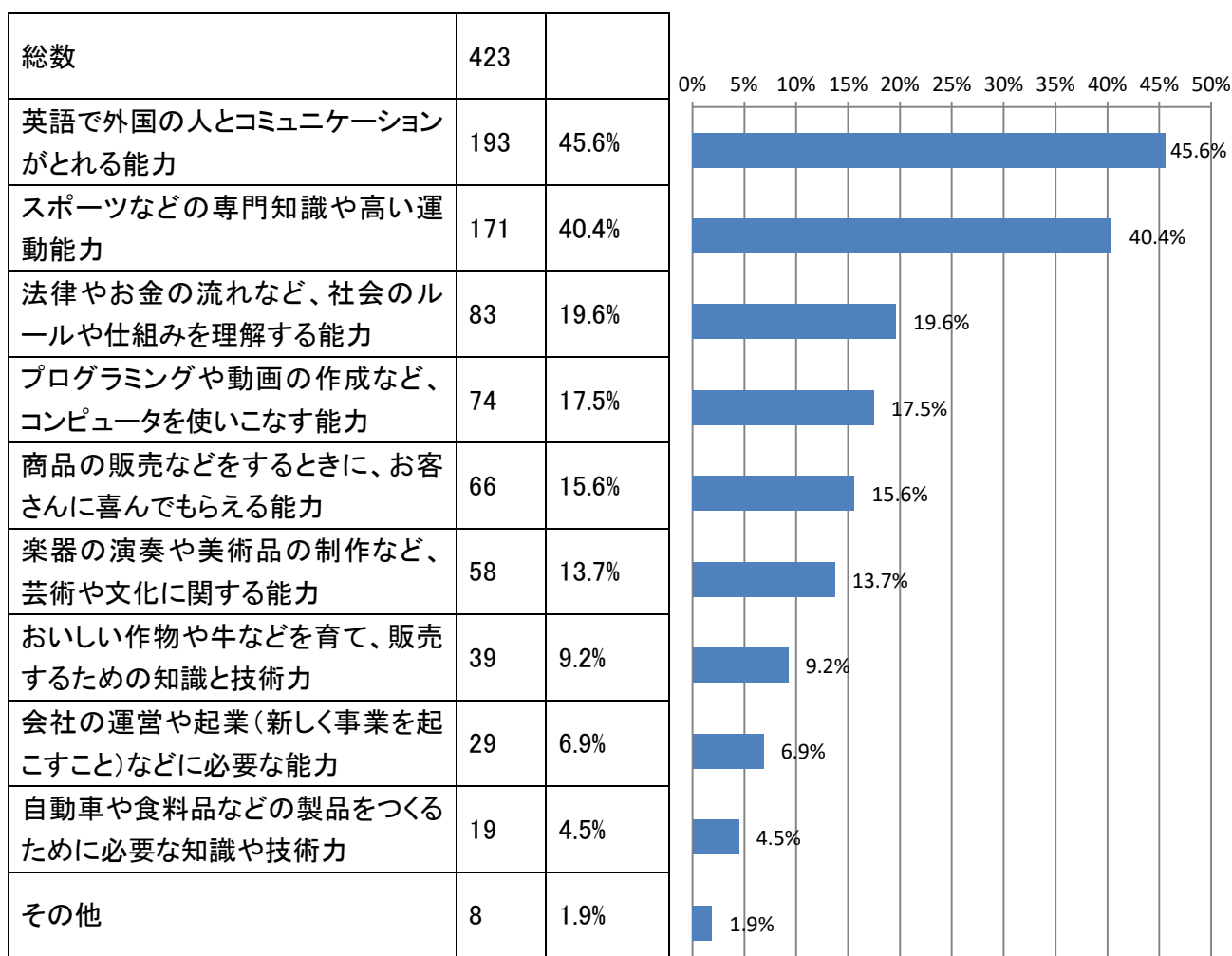
- ・商店街 ・買い物施設がもっとほしい ・お買い物するところが少ないから。
- ・小学校のグラウンドにバスケットゴールを増やしたい。
- ・街灯が少ないから増設してほしい ・ゲームセンターが欲しい
- ・お店を増やす ・陸上競技場を作ってほしい
- ・野球観戦するプロ野球ドームや甲子園球場があると良いと思います。(できればいいです)
- ・コンビニエンスストアを増やして欲しい ・仕事場を増やす
- ・ゲームセンターのような場所も欲しい ・小学生や中学生の通学路をきれいにほそする。
- ・水がたまり、車が走るとはねてよごれる。またその段差で転んで、自転車が壊れる可能性があるから
- ・ゲーセン

【クロス集計】

		総数	友達同士で話したり、遊んだりできる場所を増やす	祭りや行事、イベントなどを増やす	公園や体育館など、運動ができる場所を充実させる	買い物や市の施設などを利用しやすいよう、交通機関を整備する	図書館や自習室など、勉強ができる場所を充実させる	同じ趣味を持つ人と交流できる場所、機会を増やす	市内の他の学校に通う生徒と勉強や運動をする機会を充実させる	自分のレベルに合わせ、個別に勉強や運動などを教わる機会を増やす	色々な職業体験ができる機会や社会で活躍する人の話を聞く機会を増やす	自分の将来や進路、悩みなど、何でも相談できる場所を充実させる	楽器の演奏や美術品の制作ができる場所を充実させる	その他
総数		423	255	202	178	86	70	69	56	53	33	32	31	15
			60.3%	47.8%	42.1%	20.3%	16.5%	16.3%	13.2%	12.5%	7.8%	7.6%	7.3%	3.5%
性別	男	224	131	99	116	40	26	40	39	29	16	14	10	11
			58.5%	44.2%	51.8%	17.9%	11.6%	17.9%	17.4%	12.9%	7.1%	6.3%	4.5%	4.9%
	女	192	119	101	61	45	42	29	16	22	15	18	19	2
			62.0%	52.6%	31.8%	23.4%	21.9%	15.1%	8.3%	11.5%	7.8%	9.4%	9.9%	1.0%
	答えたくない	7	5	2	1	1	2	0	1	2	2	0	2	2
			71.4%	28.6%	14.3%	14.3%	28.6%	0.0%	14.3%	28.6%	28.6%	0.0%	28.6%	28.6%
小中学校	小学生	211	121	93	87	29	37	37	30	24	24	26	10	12
			57.3%	44.1%	41.2%	13.7%	17.5%	17.5%	14.2%	11.4%	11.4%	12.3%	4.7%	5.7%
	中学生	212	134	109	91	57	33	32	26	29	9	6	21	3
			63.2%	51.4%	42.9%	26.9%	15.6%	15.1%	12.3%	13.7%	4.2%	2.8%	9.9%	1.4%

問 8 あなたは、今後、どのような能力を身につけていきたいと考えていますか。(2つ以内で選択)

「英語での外国の人とのコミュニケーションがとれる能力」が学年・性別を問わずに回答の上位となった。「スポーツなどの専門知識や高い運動能力」は回答に男女差があった(男性 50.9%、女性 28.6%)。



【その他の回答】

- ・美味しいご飯を作りたい ・コミュニケーション能力 ・何事にもすぐに諦めない能力
- ・観光業などで様々な地域に貢献すること
- ・明峰ルーキーズ(野球チーム)にプロ野球選手が来て野球教室ができるようにしてほしい
- ・歌が上手に歌える能力 ・戦慄のタツマキの能力

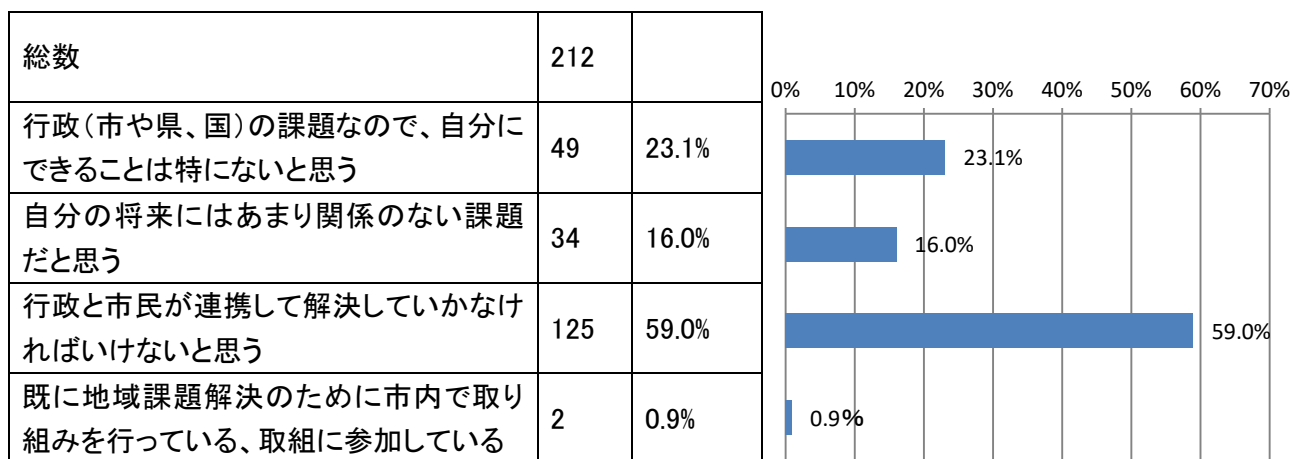
【クロス集計】

		総数	英語で外国の人とコミュニケーションがとれる能力	スポーツなどの専門知識や高い運動能力	法律やお金の流れなど、社会のルールや仕組みを理解する能力	プログラミングや動画の作成など、コンピュータを使いこなす能力	商品の販売などをすときに、お客さんに喜んでもらえる能力	楽器の演奏や美術品の制作など、芸術や文化に関する能力	おいしい作物や牛などを育て、販売するための知識と技術力	会社の運営や起業（新しく事業を起こすこと）などに必要な能力	自動車や食料品などの製品をつくるために必要な知識や技術力	その他
総数		423	193	171	83	74	66	58	39	29	19	8
			45.6%	40.4%	19.6%	17.5%	15.6%	13.7%	9.2%	6.9%	4.5%	1.9%
性別	男	224	103	114	45	44	27	14	20	15	13	7
			46.0%	50.9%	20.1%	19.6%	12.1%	6.3%	8.9%	6.7%	5.8%	3.1%
	女	192	86	55	37	29	38	43	19	12	5	1
			44.8%	28.6%	19.3%	15.1%	19.8%	22.4%	9.9%	6.3%	2.6%	0.5%
	答えたくない	7	4	2	1	1	1	1	0	2	1	0
			57.1%	28.6%	14.3%	14.3%	14.3%	14.3%	0.0%	28.6%	14.3%	0.0%
小中学校	小学生	211	95	95	32	40	33	25	23	13	14	6
			45.0%	45.0%	15.2%	19.0%	15.6%	11.8%	10.9%	6.2%	6.6%	2.8%
	中学生	212	98	76	51	34	33	33	16	16	5	2
			46.2%	35.8%	24.1%	16.0%	15.6%	15.6%	7.5%	7.5%	2.4%	0.9%

**問 9 人口減少に伴う地域課題に対する意見として、あなたの意見に近いものを下記から選択してください。
(1つずつ選択)**

※ 中学生のみ

「行政と市民が連携して解決していかなければいけないと思う」という回答が約 6 割と最も多く、中学生世代において行政と市民の連携意向が高いことがうかがえる。



【クロス表】

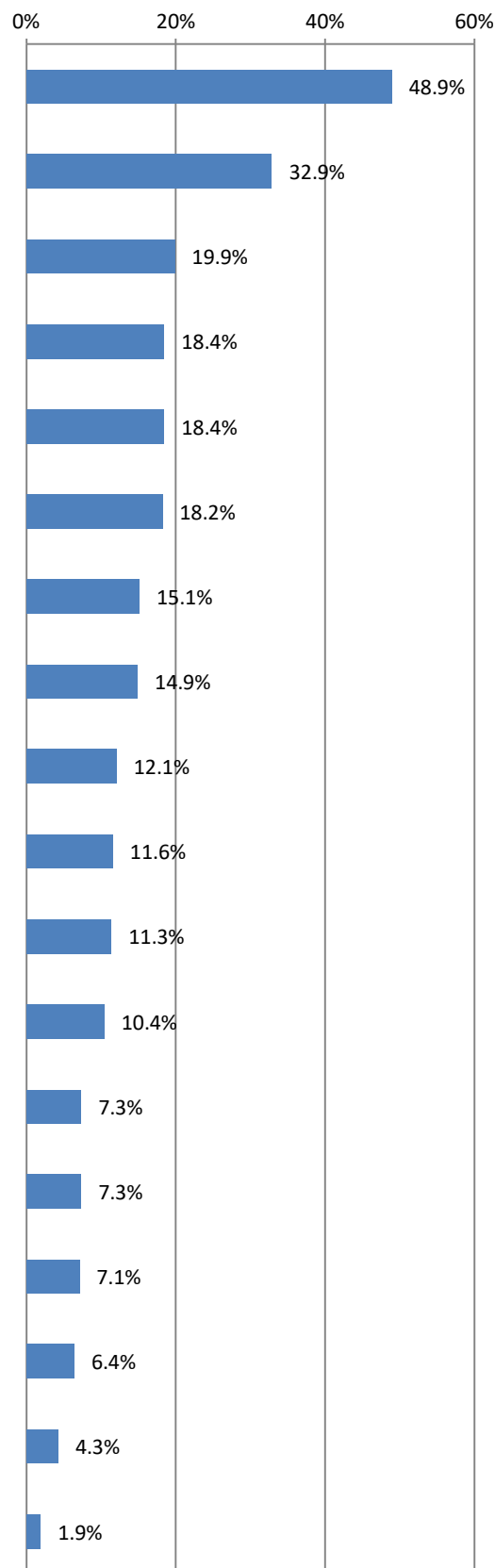
		総数	行政(市や県、国)の課題なので、自分にはできることは特にないと思う	自分の将来にはあまり関係のない課題だと思う	行政と市民が連携(れんけい)して解決していかなければいけないと思う	既(すでに)に地域課題解決のために市内で行っている、取組に参加している	その他の意見
総数		212	49	34	125	2	
			23.1%	16.0%	59.0%	0.9%	0.0%
性別	男	108	21	18	66	2	
			19.4%	16.7%	61.1%	1.9%	0.0%
性別	女	104	28	16	59	0	
			26.9%	15.4%	56.7%	0.0%	0.0%

※性別「答えたくない」と回答した中学生はいなかったため、上記の表では割愛

問 10 常陸大宮市が将来、どのようなまちになると良いとお考えですか。(3つ以内で選択)

「自然豊かなまち」「環境にやさしいまち」と、問 2 同様、自然環境に関する設問の回答比率が高い。

総数	423	
自然豊かなまち	207	48.9%
環境にやさしいまち	139	32.9%
お年寄りや障がいのある方などにやさしいまち	84	19.9%
買い物や交通などがある利便性のあるまち	78	18.4%
芸術・文化活動・スポーツ活動がさかんなまち	78	18.4%
多くの人が訪れる観光のまち	77	18.2%
働く場所がある活気あるまち	64	15.1%
人と人とのつながりを大切にするコミュニティのまち	63	14.9%
道路・公園・上下水道などが整備されたまち	51	12.1%
歴史や伝統を引き継ぐまち	49	11.6%
子育てや教育環境が充実したまち	48	11.3%
若者が活動できる自由なまち	44	10.4%
病院や診療施設が充実したまち	31	7.3%
インターネットなど情報通信が整備されたまち	31	7.3%
農林などのさかんなまち	30	7.1%
防災や防犯体制が整備された安全・安心なまち	27	6.4%
特産品や情報発信に力をいれた魅力度・知名度のあるまち	18	4.3%
その他	8	1.9%



【その他の回答】

- ・料理がつくる ・日本経済の中心
- ・大きいショッピングモールや中学生でも楽しめる遊具がある公園が作られたりしてほしい。もっと常陸大宮市にないお店(水戸市やひたちなか市にある店など)を常陸大宮市に作るなど、常陸大宮市にしかないオリジナルのお店などが作られてほしい。
- ・AIなどが盛んになるまち ・常陸大宮市のみんなで協力できる街になると思う ・犯罪が起こらない町 ・殺人などがおきない町

【クロス集計】

		自然豊かなまち	環境にやさしいまち	お年寄りや障がいのある方などにやさしいまち	買い物や交通などがある利便性のあるまち	芸術・文化活動・スポーツ活動がさかんなまち	多くの人が訪れる観光のまち	働く場所がある活気あるまち	人と人とのつながりを大切にするコミュニティのまち	道路・公園・上下水道などが整備されたまち	歴史や伝統を引き継ぐまち	子育てや教育環境が充実したまち	若者(わかもの)が活動できる自由なまち	病院や診療施設が充実したまち	インターネットなど情報通信が整備されたまち	農林などのさかんなまち	防災や防犯体制が整備された安全・安心なまち	特産品や情報発信に力をいれた魅力度・知名度のあるまち	その他	
総数		423	207	139	84	78	78	77	64	63	51	49	48	44	31	31	30	27	18	8
		48.9%	32.9%	19.9%	18.4%	18.4%	18.2%	15.1%	14.9%	12.1%	11.6%	11.3%	10.4%	7.3%	7.3%	7.1%	6.4%	4.3%	1.9%	
性別	男	224	120	86	33	36	51	38	31	27	34	26	26	20	10	23	18	7	9	4
		53.6%	38.4%	14.7%	16.1%	22.8%	17.0%	13.8%	12.1%	15.2%	11.6%	11.6%	8.9%	4.5%	10.3%	8.0%	3.1%	4.0%	1.8%	
	女	192	86	50	49	41	26	38	32	35	17	22	21	23	20	6	12	19	9	4
		44.8%	26.0%	25.5%	21.4%	13.5%	19.8%	16.7%	18.2%	8.9%	11.5%	10.9%	12.0%	10.4%	3.1%	6.3%	9.9%	4.7%	2.1%	
答えたくない		7	1	3	2	1	1	1	1	0	1	1	1	1	2	0	1	0	0	0
		14.3%	42.9%	28.6%	14.3%	14.3%	14.3%	14.3%	14.3%	0.0%	14.3%	14.3%	14.3%	14.3%	28.6%	0.0%	14.3%	0.0%	0.0%	
小中学校	小学生	211	109	79	46	26	39	39	30	29	22	20	26	18	11	15	16	16	7	6
		51.7%	37.4%	21.8%	12.3%	18.5%	18.5%	14.2%	13.7%	10.4%	9.5%	12.3%	8.5%	5.2%	7.1%	7.6%	7.6%	3.3%	2.8%	
	中学生	212	98	60	38	52	39	38	34	34	29	29	22	26	20	16	14	11	11	2
		46.2%	28.3%	17.9%	24.5%	18.4%	17.9%	16.0%	16.0%	13.7%	13.7%	10.4%	12.3%	9.4%	7.5%	6.6%	5.2%	5.2%	0.9%	

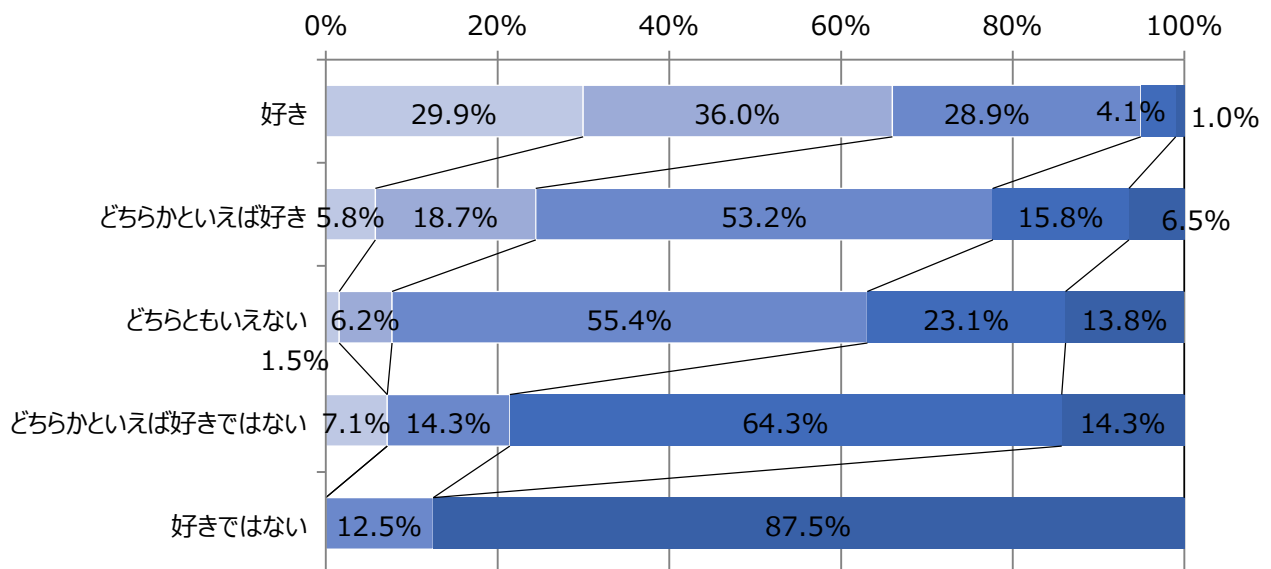
3.設問間クロス分析

問1 あなたは、常陸大宮市が好きですか。(ひとつだけ選択) ×

問4 あなたは、大人になっても、常陸大宮市に住みたいですか。(ひとつだけ選択)

常陸大宮市への好意が高いほど、大人になっても住みたいと思っている傾向がある。

		あなたは、大人になっても、常陸大宮市に住みたいですか。(ひとつだけ選択)					
		総数	住みたい	できれば住みたい	どちらともいえない	できれば住みたくない	住みたくない
(ひとつだけ選択) あなたは、常陸大宮市が好きですか。	総数	423	69	101	170	54	29
			16.3%	23.9%	40.2%	12.8%	6.9%
	好き	197	59	71	57	8	2
			29.9%	36.0%	28.9%	4.1%	1.0%
	どちらかといえば好き	139	8	26	74	22	9
			5.8%	18.7%	53.2%	15.8%	6.5%
どちらともいえない	65	1	4	36	15	9	
		1.5%	6.2%	55.4%	23.1%	13.8%	
どちらかといえば好きではない	14	1	0	2	9	2	
		7.1%	0.0%	14.3%	64.3%	14.3%	
好きではない	8	0	0	1	0	7	
		0.0%	0.0%	12.5%	0.0%	87.5%	



■ 住みたい ■ できれば住みたい ■ どちらともいえない ■ できれば住みたくない ■ 住みたくない

問1 あなたは、常陸大宮市が好きですか。(ひとつだけ選択) ×

問5 あなたは、なぜ、常陸大宮市に住みたい、できれば住みたいと思いますか。(2つ以内で選択)

これからも常陸大宮市に住みたい理由として「自分のふるさとが好きだから」と回答する人の多くは、常陸大宮市のことが「好き」と回答した人である。一方、「そちらかといえば好き」「どちらともいえない」「どちらかといえば好きではない」と好意が下がると、「市内に家族または友人が住んでいるから」などの好意に関係しない外的要因を理由とした居住意向の比率が高まっていく傾向にある。

		あなたは、なぜ、常陸大宮市に住みたい、できれば住みたいと思いますか。(2つ以内で選択)										
		総数	自分のふるさとが好きだから	昔から住み慣れているから	伝統文化やお祭りが好きだから	市内に家族または友人が住んでいるから	日常生活が便利だから(買い物や交通アクセス、病院など)	将来、市内や近くで働きたいから	市や地域のために貢献したいから	教育の環境が良いから	特に不満がないから	その他
総数		170	81	69	58	37	16	12	4	1	18	7
			47.6%	40.6%	34.1%	21.8%	9.4%	7.1%	2.4%	0.6%	10.6%	4.1%
あなたは、常陸大宮市が好きですか。(ひとつだけ選択)	好き	130	67	52	45	25	11	11	4	1	14	6
			51.5%	40.0%	34.6%	19.2%	8.5%	8.5%	3.1%	0.8%	10.8%	4.6%
	どちらかといえば好き	34	13	13	13	8	5	1	0	0	3	1
			38.2%	38.2%	38.2%	23.5%	14.7%	2.9%	0.0%	0.0%	8.8%	2.9%
	どちらともいえない	5	1	4	0	3	0	0	0	0	1	0
			20.0%	80.0%	0.0%	60.0%	0.0%	0.0%	0.0%	0.0%	20.0%	0.0%
	どちらかといえば好きではない	1	0	0	0	1	0	0	0	0	0	0
			0.0%	0.0%	0.0%	100.0%	0.0%	0.0%	0.0%	0.0%	0.0%	0.0%
	好きではない	0	0	0	0	0	0	0	0	0	0	0
			0.0%	0.0%	0.0%	0.0%	0.0%	0.0%	0.0%	0.0%	0.0%	0.0%

問1 あなたは、常陸大宮市が好きですか。(ひとつだけ選択) ×

問10 常陸大宮市が将来、どのようなまちになると良いとお考えですか。(3つ以内で選択)

将来どのようなまちになると良いと考えるかについて、常陸大宮市が好きな回答者は「自然豊かなまち」「環境にやさしいまち」など自然環境に関する回答比率が高く、常陸大宮市が好きではない回答者は「買い物や交通などがある利便性のあるまち」「働く場所がある活気あるまち」といった生活基盤の充実に関する回答の比率が高い傾向にある。

		常陸大宮市が将来、どのようなまちになると良いとお考えですか。(3つ以内で選択)																		
		総数	自然豊かなまち	環境にやさしいまち	お年寄りや障がいのある方などにやさしいまち	買い物や交通などがある利便性のあるまち	芸術・文化活動・スポーツ活動がさかんなまち	多くの人が訪れる観光のまち	働く場所がある活気あるまち	人と人のつながりを大切にするコミュニティのまち	道路・公園・上下水道などが整備されたまち	歴史や伝統を引き継ぐまち	子育てや教育環境が充実したまち	若者が活動できる自由なまち	病院や診療施設が充実したまち	インターネットなど情報通信が整備されたまち	農林などのさかんなまち	防災や防犯体制が整備された安全・安心なまち	特産品や情報発信に力を入れた魅力度・知名度のあるまち	その他
総数		423	207	139	84	78	78	77	64	63	51	49	48	44	31	31	30	27	18	8
		100.0%	48.9%	32.9%	19.9%	18.4%	18.4%	18.2%	15.1%	14.9%	12.1%	11.6%	11.3%	10.4%	7.3%	7.3%	7.1%	6.4%	4.3%	1.9%
あなたが、常陸大宮市が好きですか。(ひとつだけ選択)	好き	197	96	77	51	30	38	42	20	36	24	27	20	16	10	11	18	9	8	4
		100.0%	48.7%	39.1%	25.9%	15.2%	19.3%	21.3%	10.2%	18.3%	12.2%	13.7%	10.2%	8.1%	5.1%	5.6%	9.1%	4.6%	4.1%	2.0%
	どちらかといえば好き	139	77	49	24	25	27	19	25	17	18	13	12	14	13	12	8	10	6	2
		100.0%	55.4%	35.3%	17.3%	18.0%	19.4%	13.7%	18.0%	12.2%	12.9%	9.4%	8.6%	10.1%	9.4%	8.6%	5.8%	7.2%	4.3%	1.4%
	どちらともいえない	65	27	11	6	16	10	13	12	8	8	8	14	9	6	7	3	7	4	2
		100.0%	41.5%	16.9%	9.2%	24.6%	15.4%	20.0%	18.5%	12.3%	12.3%	12.3%	21.5%	13.8%	9.2%	10.8%	4.6%	10.8%	6.2%	3.1%
	どちらかといえば好きではない	14	4	1	2	6	1	2	5	2	1	0	2	5	2	0	1	1	0	0
	100.0%	28.6%	7.1%	14.3%	42.9%	7.1%	14.3%	35.7%	14.3%	7.1%	0.0%	14.3%	35.7%	14.3%	0.0%	7.1%	7.1%	0.0%	0.0%	
好きではない	8	3	1	1	1	2	1	2	0	0	1	0	0	0	1	0	0	0	0	
	100.0%	37.5%	12.5%	12.5%	12.5%	25.0%	12.5%	25.0%	0.0%	0.0%	12.5%	0.0%	0.0%	0.0%	12.5%	0.0%	0.0%	0.0%	0.0%	

Ⅲ 調査内容を踏まえた考察

地域愛着と学年（小学校・中学校）

小学生（5年生）と中学生（2年生）の間で、「常陸大宮市が好き」という回答数に約2割の差があった。学年が進むにつれて、地域への愛着が薄れていく、またはほかの地域への関心が高まっていると思われる。

地域愛着と「自然・歴史への愛着」「生活基盤へのニーズ」

アンケート回答者の約8割が「常陸大宮市が好き・どちらかといえば好き」と回答した中で、「自然と歴史への愛着」と「常陸大宮市が好き」という気持ちには正の関係性があることが分かった。

一方で、「問1×問10」のクロス分析の結果等より、「交通や買い物の利便性の向上」「働く場所がある活気あるまち」といった生活環境へのニーズと「常陸大宮市が好き」という気持ちには負の関係性があることが分かった。

上記より、多くの小中学生にとって自然や歴史といった過去から伝わる地域資源が「常陸大宮市が好き」という気持ちにつながっている一方で、約2割の「常陸大宮市が好きでない」層の地域への愛着度を高めるためには交通や商業、労働環境といった生活基盤の質の向上も必要であると考えられる。

若者の地域課題への参画意向

本アンケート全体を通して、小中学生も地域課題を認識し、様々なニーズを抱えていることが分かった。加えて「問9」より約6割の中学生が人口減少に伴い、地域課題に対して「行政と市民が連携して解決していかなければいけないと思う」と回答していることから、行政が持つ地域課題に対して中学生をはじめとした若者の参画の余地があることが示唆された。